

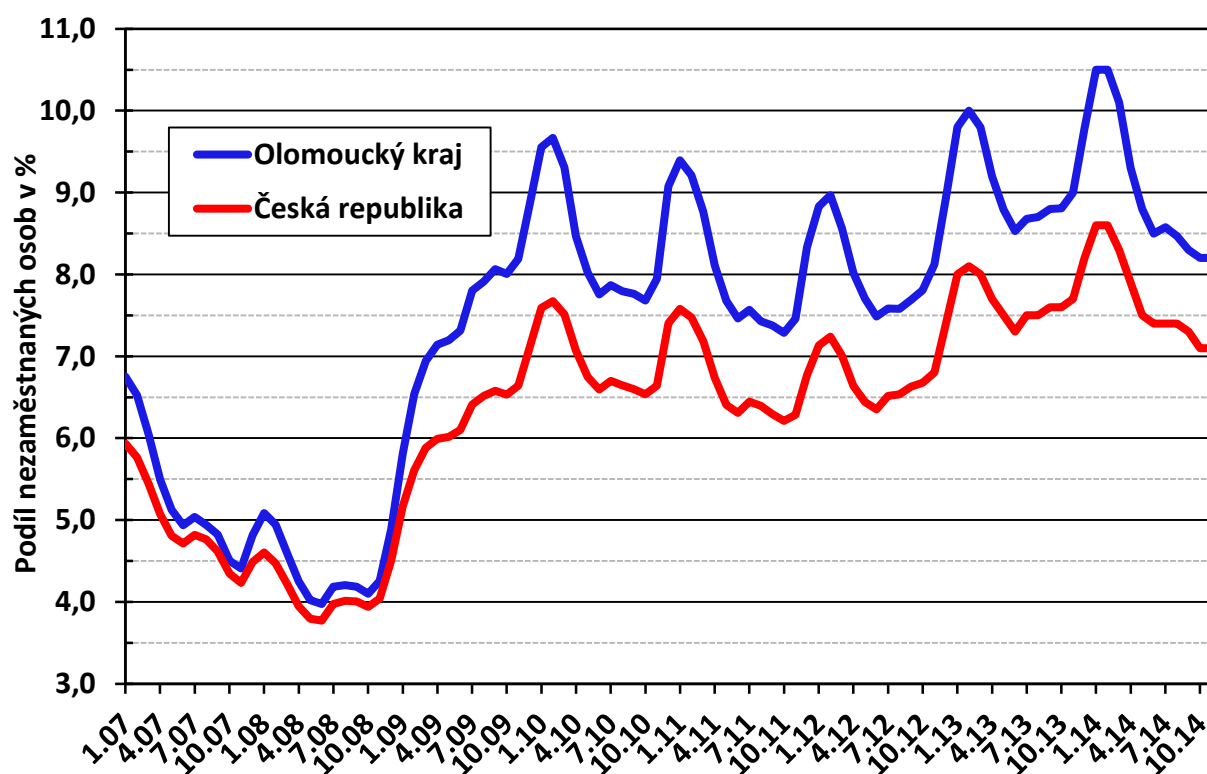


Úřad práce ČR **Krajská pobočka v Olomouci**

## Měsíční statistická zpráva

**Listopad 2014**

Graf: Vývoj podílu nezaměstnaných osob v Olomouckém kraji a ČR



Zpracoval: Bc. Jaroslav Mikšanič

<http://portal.mpsv.cz/upcr/kp/olk/statistiky>

## Informace o nezaměstnanosti v Olomouckém kraji

k 30. 11. 2014

*V listopadu se celkový počet uchazečů o zaměstnání v Olomouckém kraji oproti minulému měsíci nepatrně snížil (o 2 osoby) na 36 529 osob, počet hlášených volných pracovních míst se mírně snížil o 2 % na 2 846 a podíl nezaměstnaných osob stagnoval na hodnotě 8,2 %.*

K 30. 11. 2014 evidoval Úřad práce ČR (ÚP ČR), krajská pobočka v Olomouci celkem 36 529 uchazečů o zaměstnání (UoZ). **Listopad byl v posledních 7 letech měsícem, ve kterém již docházelo k sezónnímu nárůstu nezaměstnanosti o 700 až 1 400 osob. Letošní listopadová stagnace nezaměstnanosti (počet nezaměstnaných se prakticky nezměnil) byla sice částečně způsobena teplejším počasím, ale svou roli mohla sehrát i větší ekonomická stabilita zaměstnavatelů.** Ve srovnání se stejným obdobím loňského roku je nynější počet nezaměstnaných nižší o 3 699 osob (tj. – 9,2 %). Z celkového počtu bylo 34 871 dosažitelných UoZ ve věku 15 – 64 let.

**V průběhu listopadu bylo nově zaevidováno 3 293 uchazečů o zaměstnání, z toho 451 osob, které přišly do evidence ÚP z důvodu ukončení svého samostatného podnikání na živnostenský list.** Počet nově registrovaných byl o pět desítek osob vyšší než v předchozím měsíci, ale o 550 lidí nižší než v roce 2013 (- 14 %).

**Z evidence během listopadu odešlo celkem 3 295 uchazečů (ukončená evidence, vyřazení uchazeči).** Bylo to o 547 osob méně než v předchozím měsíci (- 14 %) a o 333 osob více než ve stejném měsíci minulého roku (tj. nárůst o 11 %).

**Meziměsíční vývoj nezaměstnanosti v jednotlivých okresech kraje byl rozdílný – zatímco v okrese Jeseník došlo k nárůstu nezaměstnanosti o 165 osob (tj. + 6 %, což je vůbec nejvyšší hodnota v rámci ČR), naopak v okresech Přerov a Olomouc nezaměstnanost klesla (o 68 a 93 osob). Ve zbývajících okresech (Prostějov a Šumperk) nedošlo k výraznější změně v počtu nezaměstnaných.**

**V meziročním srovnání počet uchazečů v Olomouckém kraji klesl o 3 699 osob (tj. 9 %); přičemž meziroční pokles nezaměstnanosti vykázaly všechny okresy.** Největší absolutní i relativní meziroční pokles nezaměstnanosti vykázal okres Šumperk – počet uchazečů o zaměstnání se snížil o 1 247 osob (tj. 15,1 %). Naopak v okrese Přerov klesla nezaměstnanost pouze o 313 osob (tj. 3,5 %).

Na konci listopadu bylo v evidenci ÚP ČR, krajské pobočky v Olomouci 18 614 žen, tj. 51 % z celkového počtu UoZ. V evidenci bylo dále 3 809 osob se zdravotním postižením (10 %) a 2 230 absolventů škol a mladistvých (tj. 6,1 % z celkového počtu UoZ).

Podporu v nezaměstnanosti pobíralo 6 371 uchazečů o zaměstnání, tj. 17 % všech uchazečů vedených v evidenci.

**Podíl nezaměstnaných osob** (tj. počet dosažitelných UoZ ve věku 15 - 64 let k obyvatelstvu stejného věku) **zůstal na hodnotě 8,2 %, což je v rámci ČR třetí nejvyšší hodnota – hned za Ústeckým (10,4 %) a Moravskoslezským krajem (9,4 %).**

Většina okresů Olomouckého kraje vykázala vyšší PNO než republikový průměr 7,1 % - jedinou výjimkou je okres Prostějov, kde PNO je o 0,7 p. b. nižší než v ČR. **Přerovsko a Jesenicko mají hodnoty PNO vyšší než krajský průměr** a v celorepublikovém srovnání se nacházejí v první pětině okresů s nejvyšší nezaměstnaností (na 11. a 12. místě).

Podíl nezaměstnaných žen v Olomouckém kraji meziměsíčně mírně klesl na 8,4 %; u podílu nezaměstnaných mužů došlo k nárůstu o 0,1 p. b. na 8 %.

**K 30. 11. 2014 jsme v Olomouckém kraji evidovali celkem 2 845 volných pracovních míst. Jejich počet byl o 71 (tj. o 2 %) nižší než v předchozím měsíci. Ve srovnání se stejným obdobím předchozího roku byl počet VM vyšší o 1 351 (tj. 90 %).** Na jedno volné pracovní místo připadalo v průměru 13 uchazečů - nejvíce v okrese Jeseník (32 – to je druhá nejvyšší hodnota v ČR hned po Karvinsku); nejméně na Prostějovsku (10).

Struktura volných míst se meziměsíčně výrazněji nezměnila. **Na konci listopadu ÚP v Olomouckém kraji evidoval celkem 435 volných pracovních míst pro kvalifikované dělnické strojírenské profese** (soustružníky, zámečníky, svářeče a nástrojaře, mechaniky a opraváře strojů), **což je 15 % z celkové nabídky.** Nadále byla stále vysoká poptávka zaměstnavatelů po řidičích nákladních automobilů (zejména do kamionové dopravy – 181 míst, tj. 6 %) a po obsluze jiných pojízdných zařízení – 180 míst (jedná se zejména o skladníky a obsluhu vysokozdvíhových a paletovacích vozíků). Velký zájem byl i o řemeslníky z oblasti stavebnictví (154 míst, tj. 5 %), elektrotechniky (95) a o zaměstnance z oblasti služeb – prodavače (139 míst), číšníky a servírky (82), kuchaře (75). **Pro zájemce se základním vzděláním a pro pomocné a nekvalifikované profese bylo na konci listopadu k dispozici celkem 280 volných míst, což je 10 % z celkové nabídky** (z toho 90 míst připadalo na pomocné pracovníky ve výrobě a 65 míst pro uklízeče). **Naopak zájemcům s vyšším vzděláním jsou k dispozici zejména místa techniků v různých průmyslových oborech** (celkem 137 míst). Dále se ve větší míře objevily i nabídky práce pro obchodní zástupce a pracovníky z oblasti finančnictví, pojišťovnictví a prodeje realit (138 míst).

**V rámci aktivní politiky zaměstnanosti (APZ) bylo v listopadu 2014 prostřednictvím finančních příspěvků podpořeno 683 uchazečů o zaměstnání (z toho 11 novým nástrojem aktivizační pracovní příležitost).**

V průběhu listopadu nebylo nahlášeno žádné větší hromadné propouštění. **V prosinci již očekáváme poměrně výrazný nárůst nezaměstnanosti** (v souvislosti s ukončením sezónních prací v zemědělství, lesnictví, stavebnictví a některých dalších odvětvích).

Informace o vývoji nezaměstnanosti v České republice v elektronické formě jsou zveřejněny na internetové adrese <http://portal.mpsv.cz/sz/stat>.

*Zpráva o situaci na regionálním trhu práce se zveřejňuje nejpozději 10. pracovní den měsíce. Za zprávu zodpovídá Ing. Bořivoj Novotný, e-mail: [Bořivoj.Novotny@ol.mpsv.cz](mailto:Bořivoj.Novotny@ol.mpsv.cz).*

## 1. Základní charakteristika vývoje nezaměstnanosti a volných pracovních míst

Tabulka č. 1 - Vývoj nezaměstnanosti v Olomouckém kraji

ukazatel (celkový počet)		stav na konci daného měsíce		
		11/2013	10/2014	11/2014
evidovaní uchazeči o zaměstnání		40 228	36 531	<b>36 529</b>
- z toho	ženy	20 094	18 792	<b>18 614</b>
	absolventi škol a mladiství	3 220	2 452	<b>2 230</b>
	uchazeči se zdravotním postižením (OZP)	3 871	3 750	<b>3 809</b>
dosažitelní uchazeči o zaměstnání (věk 15 – 64 let)		38 794	34 858	<b>34 871</b>
uchazeči s nárokem na podporu v nezaměstnanosti		7 197	6 090	<b>6 371</b>
podíl nezaměstnaných osob v % <sup>1)</sup>		9,0	8,2	<b>8,2</b>
volná pracovní místa		1 494	2 916	<b>2 845</b>
počet uchazečů na 1 volné pracovní místo		26,9	12,5	<b>12,8</b>

1) od ledna 2013 nový ukazatel registrované nezaměstnanosti

Tabulka č. 2 - Tok nezaměstnanosti v Olomouckém kraji

ukazatel (celkový počet)	sledovaný měsíc		
	11/2013	10/2014	11/2014
nově evidovaní uchazeči o zaměstnání	3 843	3 240	<b>3 293</b>
uchazeči s ukončenou evidencí a vyřazení	2 962	3 842	<b>3 295</b>
- z toho nástupy do zaměstnání celkem	1 092	2 481	<b>2 175</b>
- z toho umístění úřadem práce	130	674	<b>670</b>

Tabulka č. 3 – Základní ukazatele v okresech Olomouckého kraje k 30. 11. 2014

okres	počet uchazečů o zaměstnání	meziměsíční změna počtu uchazečů	počet volných míst	počet uchazečů na 1 volné místo	PNO
Jeseník	2 757	165	87	31,7	<b>9,4 %</b>
Olomouc	12 973	-93	905	14,3	<b>8,1 %</b>
Prostějov	5 218	-8	522	10,0	<b>6,4 %</b>
Přerov	8 568	-68	728	11,8	<b>9,4 %</b>
Šumperk	7 013	2	603	11,6	<b>8,2 %</b>

## 2. Aktivní politika zaměstnanosti v Olomouckém kraji

Tabulka č. 4 - Pracovní místa podpořená v rámci APZ a rekvalifikace uchazečů a zájemců o zaměstnání

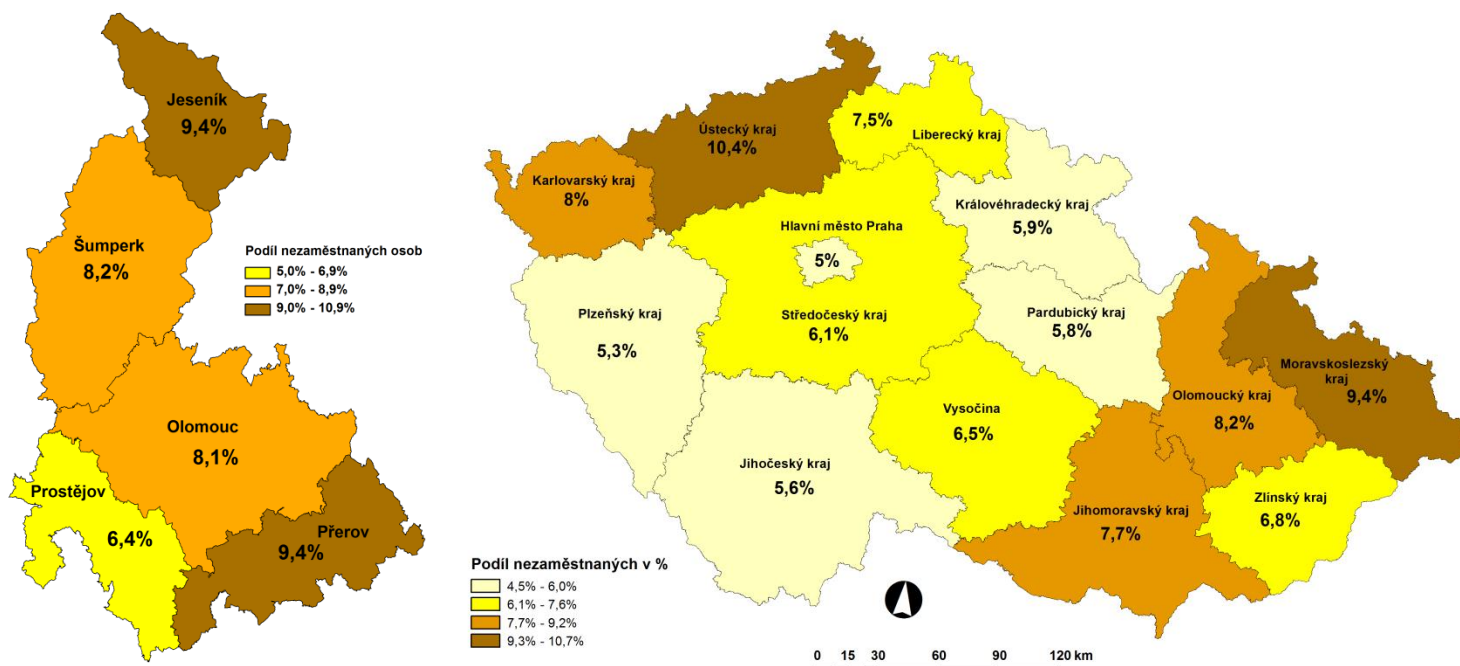
ukazatel (celkový počet)	průřezový stav k		stav od počátku roku k	
	30.11.2013	30.11.2014	30.11.2013	30.11.2014
<b>pracovní místa podpořená v rámci APZ</b>				
veřejně prospěšné práce (VPP)	207	185	320	247
ESF - VPP <sup>1)</sup>	1 415	1 083	1893	1 638
společensky účelná prac. místa (SÚPM)	672	557	759	617
ESF - SÚPM <sup>1)</sup>	961	2 101	1 869	2 859
SÚPM – samostatně výdělečná činnost	312	249	206	175
zřízená chráněná prac. místa pro OZP	78	88	19	29
chráněná prac. místa – SVČ <sup>2)</sup> osob se ZP	1	0	1	0
projekty ESF OP LZZ – cílené programy	145	489	88	501
místa podpořená v rámci APZ celkem	3 791	4 752	5 155	6 066
<b>uchazeči a zájem. v rekvalifikaci vč. ESF</b>				
uchazeči a zájemci ve zvolené rekvalifikaci vč. ESF	172	248	192	518

1) spolufinancováno převážně z Evropského sociálního fondu

2) samostatně výdělečně činných

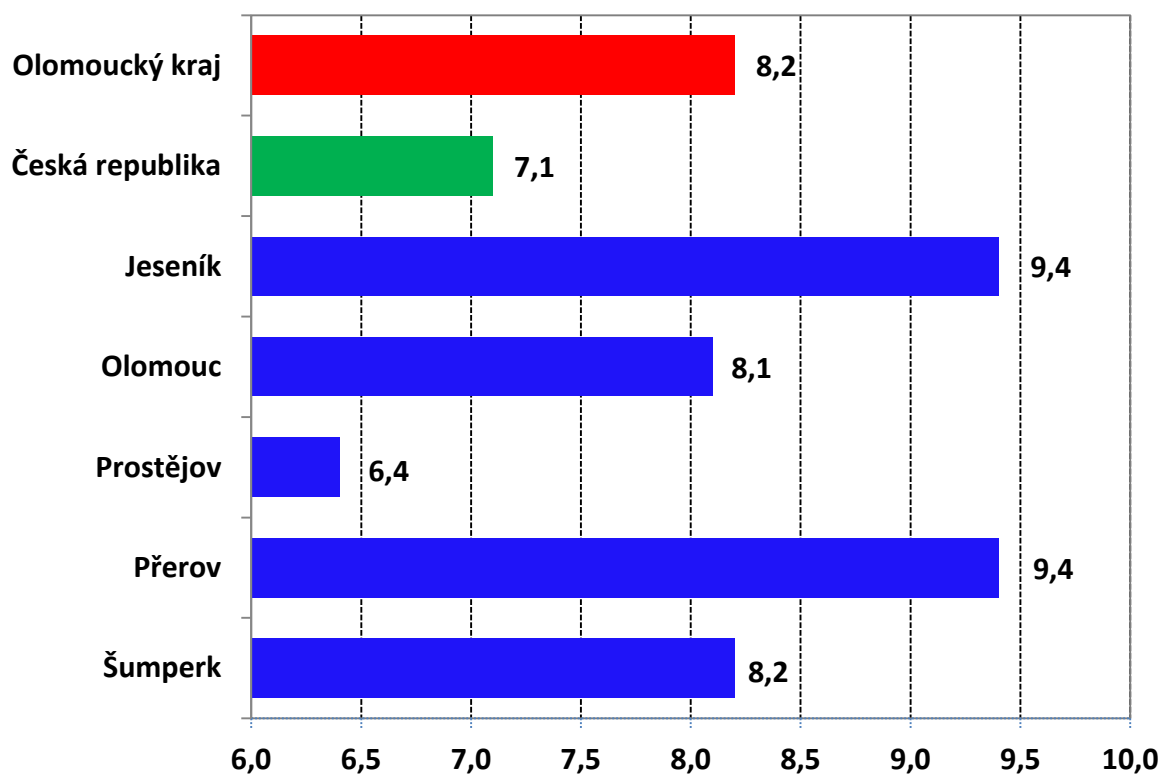
### Mapy: Podíl nezaměstnaných osob v okresech Olomouckého kraje

#### a v jednotlivých krajích ČR (k 30. 11. 2014)

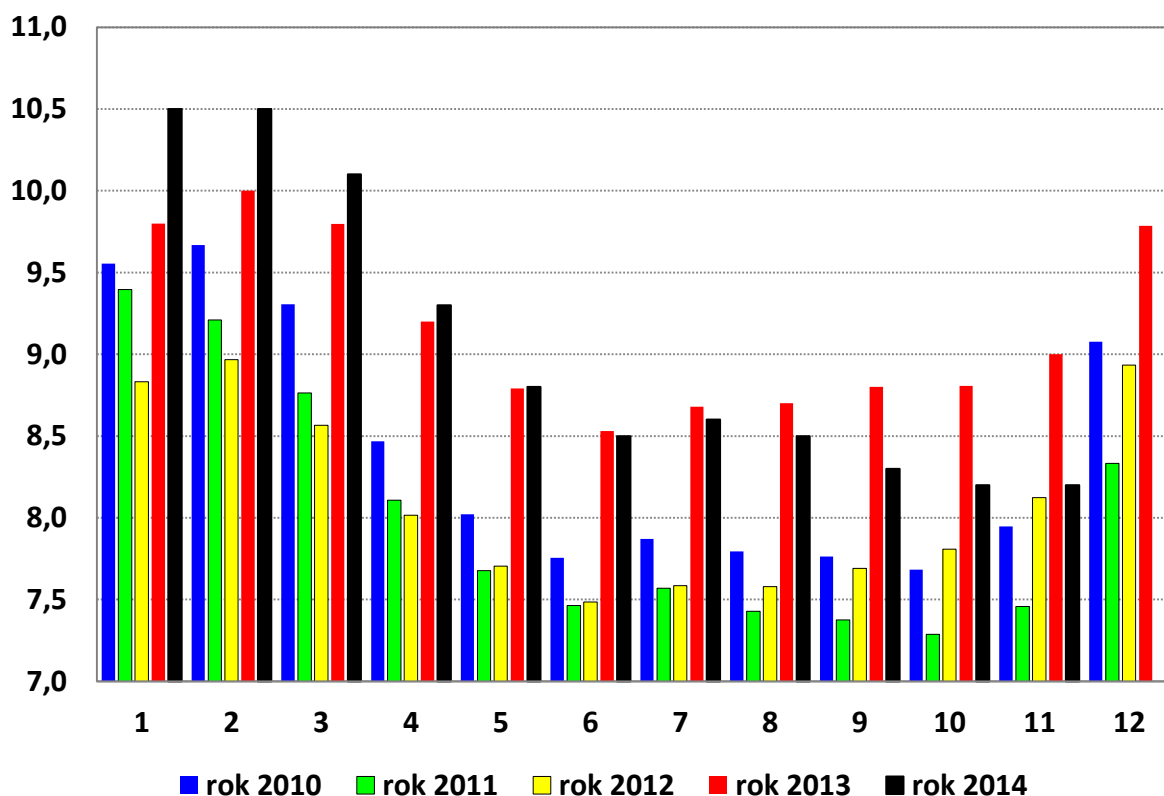


## Doplňující grafy

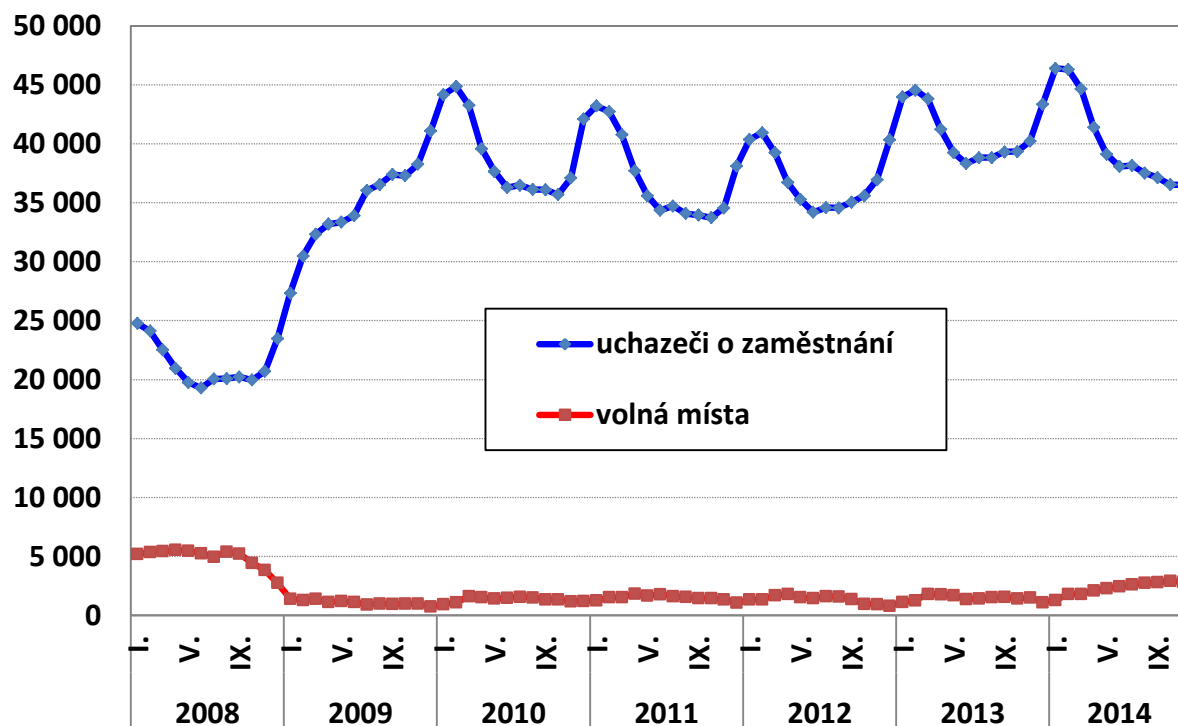
### 1. Podíl nezaměstnaných osob v okresech, OC kraji a v ČR k 30. 11. 2014 v %



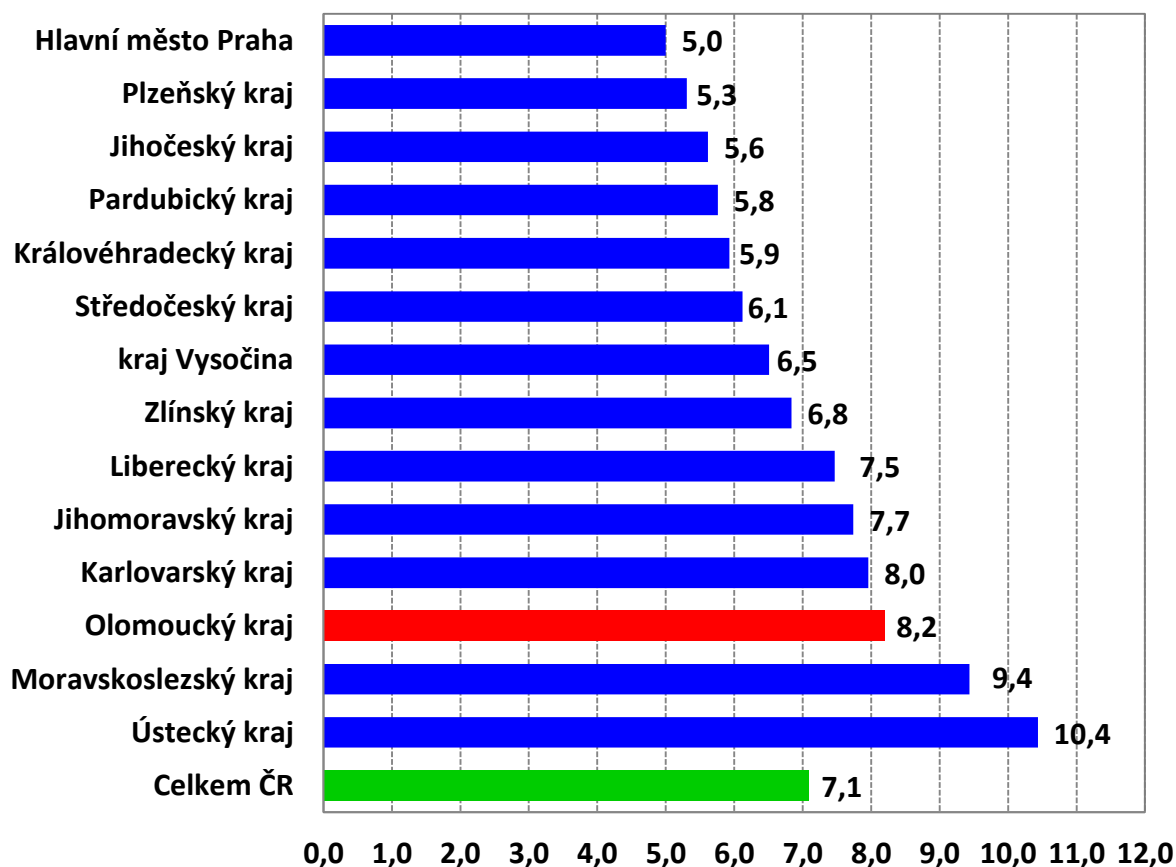
### 2. Vývoj podílu nezaměstnaných v Olomouckém kraji v letech 2010 - 2014



### 3. Vývoj počtu uchazečů o zaměstnání a volných míst v Olomouckém kraji



### 4. Podíl nezaměstnaných osob v jednotlivých krajích ČR k 30. 11. 2014 v %



## Setřídění okresů ČR k 30. 11. 2014

		podíl nezam. v %		meziměs. přírůst./ úbytek nezam. v %		počet uchazečů na 1 VPM
1	Most	12,6	Jeseník	6,4	Karviná	34,7
2	Ústí nad Labem	12,4	Klatovy	5,9	Jeseník	31,7
3	Bruntál	12,4	Znojmo	4,6	Ústí nad Labem	31,1
4	Karviná	11,9	Jindřichův Hradec	4,0	Děčín	27,5
5	Chomutov	10,9	Písek	3,3	Bruntál	27,3
6	Ostrava-město	10,8	Prachatice	3,2	Chomutov	25,4
7	Děčín	9,9	Svitavy	2,6	Sokolov	24,9
8	Sokolov	9,8	Jičín	2,5	Hodonín	24,2
9	Znojmo	9,6	Český Krumlov	2,4	Kladno	17,6
10	Louny	9,5	Třebíč	2,2	Opava	17,3
11	Přerov	9,4	Břeclav	2,1	Litoměřice	16,2
12	Jeseník	9,4	Pelhřimov	2,1	Vsetín	16,2
13	Hodonín	9,4	Chrudim	1,6	Mělník	16,0
14	Teplice	8,8	Příbram	1,5	Olomouc	14,3
15	Litoměřice	8,8	Hodonín	0,9	Znojmo	14,3
16	Brno-město	8,6	Kroměříž	0,7	Kutná Hora	13,9
17	Třebíč	8,6	Cheb	0,6	Brno-venkov	13,3
18	Příbram	8,5	Děčín	0,6	Kroměříž	13,1
19	Šumperk	8,2	Bruntál	0,6	Vyškov	13,1
20	Kladno	8,1	Havlíčkův Brod	0,4	Jindřichův Hradec	13,0
21	Olomouc	8,1	Plzeň-jih	0,4	Most	12,9
22	Kroměříž	8,0	Žďár nad Sázavou	0,3	Třebíč	12,6
23	Karlovy Vary	8,0	Česká Lípa	0,3	Louny	12,5
24	Liberec	7,9	Semily	0,2	Žďár nad Sázavou	12,5
25	Kolín	7,8	Trutnov	0,0	Hradec Králové	12,2
26	Mělník	7,8	Šumperk	0,0	Přerov	11,8
27	Český Krumlov	7,8	Praha-západ	0,0	Šumperk	11,6
28	Vsetín	7,7	České Budějovice	0,0	Frýdek-Místek	11,5
29	Opava	7,6	Uherské Hradiště	0,0	Náchod	11,4
30	Česká Lípa	7,5	Prostějov	-0,2	Jihlava	11,0
31	Trutnov	7,5	Praha-východ	-0,2	Jablonec nad Nisou	10,8
32	Nymburk	7,5	Kutná Hora	-0,3	Teplice	10,8
33	Svitavy	7,4	Opava	-0,3	Příbram	10,7
34	Semily	7,4	Karlovy Vary	-0,3	Brno-město	10,6
35	Kutná Hora	7,1	Teplice	-0,4	Blansko	10,5
36	Tábor	6,9	Most	-0,4	Zlín	10,5
37	Rakovník	6,9	Vsetín	-0,5	Břeclav	10,1
38	Břeclav	6,9	Blansko	-0,5	Prostějov	10,0
39	Žďár nad Sázavou	6,8	Sokolov	-0,5	Ostrava-město	9,8
40	Jablonec nad Nisou	6,7	Jihlava	-0,6	Tábor	9,6
41	Frýdek-Místek	6,6	Tachov	-0,6	Chrudim	9,1
42	Hradec Králové	6,6	Mělník	-0,6	Karlovy Vary	9,0
43	Nový Jičín	6,5	Plzeň-sever	-0,7	Strakonice	8,7
44	Strakonice	6,5	Olomouc	-0,7	Rakovník	8,5
45	Tachov	6,5	Kolín	-0,7	Svitavy	8,3
46	Prostějov	6,4	Zlín	-0,7	Rychnov nad Kněžnou	7,9
47	Blansko	6,3	Tábor	-0,8	Nový Jičín	7,9
48	Jihlava	6,2	Ústí nad Labem	-0,8	Plzeň-sever	7,4
49	Cheb	6,2	Přerov	-0,8	Kolín	7,4
50	Brno-venkov	6,1	Frýdek-Místek	-0,8	Havlíčkův Brod	7,1
51	Zlín	6,1	Hradec Králové	-0,8	Uherské Hradiště	7,1
52	Chrudim	6,0	Rokycany	-0,9	Česká Lípa	6,9
53	Uherské Hradiště	6,0	Strakonice	-0,9	Praha-západ	6,5
54	Havlíčkův Brod	5,8	Litoměřice	-0,9	Semily	6,4
55	Beroun	5,7	Jablonec nad Nisou	-1,0	Český Krumlov	6,0
56	Klatovy	5,6	Karviná	-1,0	Beroun	5,6
57	Vyškov	5,5	Louny	-1,1	Jičín	5,4
58	Ústí nad Orlicí	5,5	Ústí nad Orlicí	-1,1	Trutnov	5,4
59	Plzeň-město	5,4	Plzeň-město	-1,1	Praha-východ	5,2
60	Náchod	5,4	Brno-město	-1,1	Mladá Boleslav	5,2
61	Plzeň-sever	5,1	Rychnov nad Kněžnou	-1,1	České Budějovice	5,2
62	Domažlice	5,1	Nymburk	-1,2	Cheb	5,1
63	Praha	5,0	Chomutov	-1,2	Praha	5,1
64	České Budějovice	4,9	Vyškov	-1,3	Liberec	5,1
65	Jindřichův Hradec	4,9	Náchod	-1,3	Plzeň-jih	5,0
66	Jičín	4,9	Rakovník	-1,4	Pelhřimov	4,9
67	Pardubice	4,8	Ostrava-město	-1,4	Písek	4,9
68	Písek	4,8	Pardubice	-1,4	Klatovy	4,6
69	Plzeň-jih	4,6	Domažlice	-1,5	Plzeň-město	4,2
70	Praha-západ	4,4	Liberec	-1,5	Rokycany	4,1
71	Rokycany	4,3	Praha	-1,6	Pardubice	4,0
72	Mladá Boleslav	4,3	Brno-venkov	-1,8	Ústí nad Orlicí	3,9
73	Prachatice	4,2	Beroun	-2,2	Nymburk	3,3
74	Pelhřimov	4,2	Kladno	-2,2	Benešov	3,3
75	Rychnov nad Kněžnou	4,1	Nový Jičín	-2,5	Tachov	3,2
76	Benešov	3,9	Mladá Boleslav	-2,5	Prachatice	2,6
77	Praha-východ	3,3	Benešov	-3,3	Domažlice	2,6
	Celkem ČR	7,1	Celkem ČR	-0,4	Celkem ČR	8,7