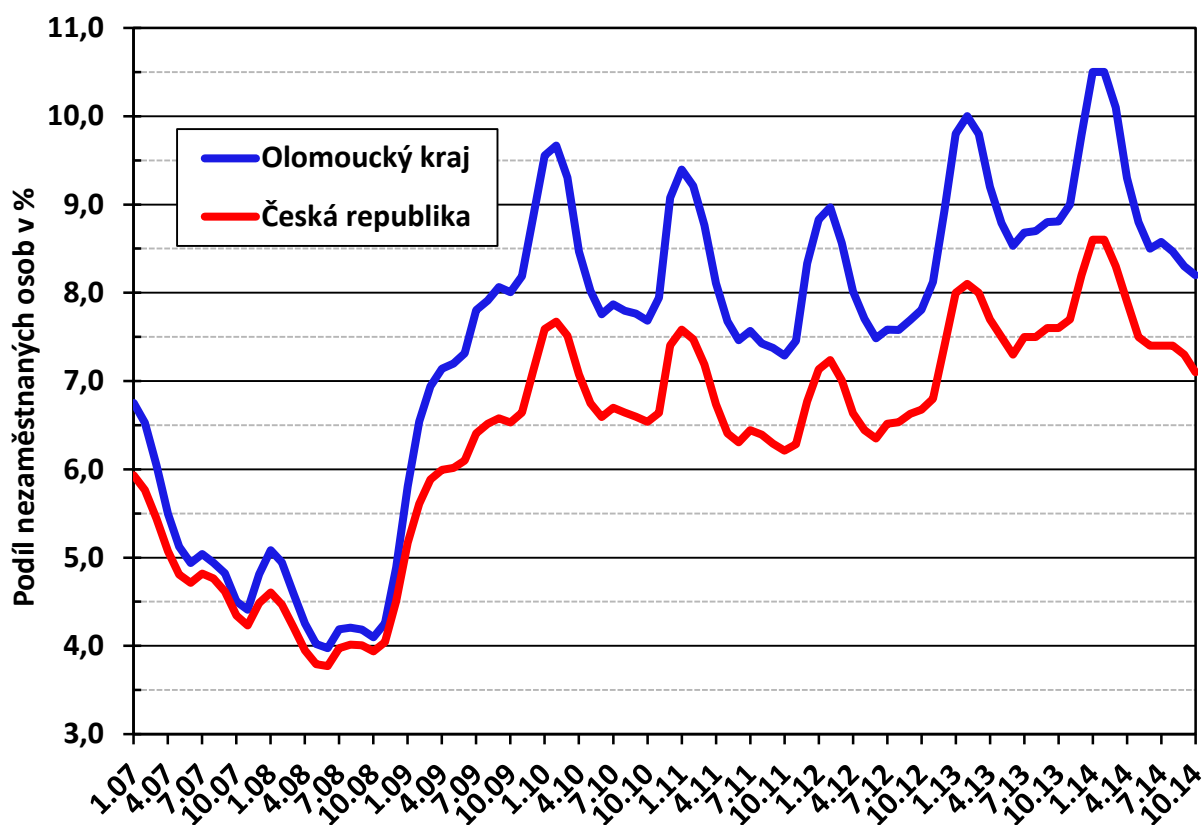




## Měsíční statistická zpráva

**Říjen 2014**

Graf: Vývoj podílu nezaměstnaných osob v Olomouckém kraji a ČR



Zpracoval: Bc. Jaroslav Mikšanič

<http://portal.mpsv.cz/upcr/kp/olk/statistiky>

## Informace o nezaměstnanosti v Olomouckém kraji

k 31. 10. 2014

*V říjnu se celkový počet uchazečů o zaměstnání v Olomouckém kraji oproti minulému měsíci mírně snížil o 1,6 % na 36 531 osob, počet hlášených volných pracovních míst se zvýšil o 4 % na 2 916 a podíl nezaměstnaných osob se snížil o 0,1 p. b. na hodnotu 8,2 %.*

K 31. 10. 2014 evidoval Úřad práce ČR (ÚP ČR), krajská pobočka v Olomouci celkem 36 531 uchazečů o zaměstnání (UoZ). Podle očekávání došlo k mírnému poklesu nezaměstnanosti – počet UoZ se meziměsíčně snížil o 602 osob, tj. o 1,6 %. Ve srovnání se stejným obdobím loňského roku je nynější počet nezaměstnaných nižší o 2 816 osob (tj. – 7,2 %). Z celkového počtu bylo 34 858 dosažitelných UoZ ve věku 15 – 64 let.

V průběhu října bylo nově zaevidováno 3 240 uchazečů o zaměstnání, z toho 238 osob, které přišly do evidence ÚP z důvodu ukončení svého samostatného podnikání na živnostenský list. Počet nově registrovaných je výrazně nižší než v předchozím měsíci (o 1 288 osob, tj. o 28 %) a je zhruba stejný jako v roce 2013.

Z evidence během října odešlo celkem 3 842 uchazečů (ukončená evidence, vyřazení uchazeči). Bylo to o 1 082 osob méně než v předchozím měsíci (- 22 %) a o 652 osob více než ve stejném měsíci minulého roku (tj. nárůst o 20 %).

Meziměsíční vývoj nezaměstnanosti v jednotlivých okresech kraje byl podobný – ve všech okresech počet nezaměstnaných klesl. V absolutních číslech počet nezaměstnaných nejvíce poklesl v okrese Šumperk (- 176 osob) a zároveň jsme v tomto okrese zaznamenali i nejvyšší procentuální pokles (o 2,4 %). Naopak k nejmenšímu poklesu došlo v okrese Jeseník – pouze o 10 osob (tj. - 0,4 %).

V meziročním srovnání počet uchazečů v Olomouckém kraji klesl o 3 127 osob (tj. 7 %); přičemž meziroční pokles nezaměstnanosti vykázaly všechny okresy. Největší absolutní i relativní meziroční pokles nezaměstnanosti vykázal okres Šumperk – počet uchazečů o zaměstnání se snížil o 981 osob (tj. 12,3 %). Naopak v okrese Přerov klesla nezaměstnanost pouze o 143 osob (tj. 1,6 %). Okres Přerov si v říjnu sice zachoval prvenství v podílu nezaměstnaných osob v Olomouckém kraji, ale mírně se snížil odstup od okresu s druhou nejvyšší nezaměstnaností – Jeseníku (na 0,7 p. b.).

Na konci října bylo v evidenci ÚP ČR, krajské pobočky v Olomouci 18 792 žen, tj. 51,4 % z celkového počtu UoZ. V evidenci bylo dále 3 750 osob se zdravotním postižením (10 %) a 2 452 absolventů škol a mladistvých (tj. 6,7 % z celkového počtu UoZ).

Podporu v nezaměstnanosti pobíralo 6 090 uchazečů o zaměstnání, tj. 17 % všech uchazečů vedených v evidenci.

**Podíl nezaměstnaných osob** (tj. počet dosažitelných UoZ ve věku 15 - 64 let k obyvatelstvu stejného věku) **klesl o 0,1 p. b. na hodnotu 8,2 %, což je v rámci ČR třetí nejvyšší hodnota – hned za Ústeckým (10,5 %) a Moravskoslezským krajem (9,5 %).**

Většina okresů Olomouckého kraje vykázala vyšší PNO než republikový průměr 7,1 % - jedinou výjimkou je okres Prostějov, kde PNO je o 0,6 p. b. nižší než v ČR. **Přerovsko a Jesenicko mají hodnoty PNO vyšší než krajský průměr** a v celorepublikovém srovnání se nacházejí v první pětině okresů s nejvyšší nezaměstnaností (na 10. a 15. místě).

Podíl nezaměstnaných žen v Olomouckém kraji meziměsíčně mírně klesl na 8,5 %; u podílu nezaměstnaných mužů došlo k poklesu na 7,9 %.

**K 31. 10. 2014 jsme v Olomouckém kraji evidovali celkem 2 916 volných pracovních míst. Jejich počet byl o 105 (tj. o 4 %) vyšší než v předchozím měsíci a jednalo se o nejvyšší hodnotu od roku 2008. Ve srovnání se stejným obdobím předchozího roku byl počet VM vyšší dokonce o 1 488 (tj. 104 %).** Na jedno volné pracovní místo připadalo v průměru 13 uchazečů - nejvíce v okrese Jeseník (28); nejméně na Prostějovsku a Šumpersku (11).

Struktura volných míst se meziměsíčně výrazněji nezměnila. Největší podíl připadal na nabídky zaměstnání pro kvalifikované dělnické strojírenské profese (soustružníky, zámečníky, svářeče a nástrojaře, mechaniky a opraváře strojů). Nadále je stále vysoká poptávka zaměstnavatelů po řidičích nákladních automobilů (zejména do kamionové dopravy); stabilně vysoký zájem je i o pracovníky ochrany a ostrahy a o zaměstnance z oblasti služeb – prodavače, číšníky a servírky, kuchaře. Zájemcům s vyšším vzděláním jsou k dispozici zejména místa techniků v různých průmyslových oborech. Dále se ve větší míře objevily i nabídky práce pro obchodní zástupce a pracovníky z oblasti finančnictví, pojišťovnictví a prodeje realit.

**V rámci aktivní politiky zaměstnanosti (APZ) bylo v říjnu 2014 prostřednictvím finančních příspěvků podpořeno 740 uchazečů o zaměstnání (z toho 12 novým nástrojem aktivizační pracovní příležitosti).**

V průběhu října společnost BILLA, spol. s r.o. oznámila, že z důvodu nerentability zavře supermarket BILLA ve Šternberku s více než 20 zaměstnanci. **V listopadu již očekáváme pozvolný nárůst nezaměstnanosti** (v souvislosti s ukončením sezónních prací v zemědělství, lesnictví, stavebnictví a některých dalších odvětvích).

Informace o vývoji nezaměstnanosti v České republice v elektronické formě jsou zveřejněny na internetové adrese <http://portal.mpsv.cz/sz/stat>.



OPERAČNÍ PROGRAM  
LIDSKÉ ZDROJE  
A ZAMĚSTNANOST

PODPORUJEME  
VAŠI BUDOUCNOST  
[www.esfcr.cz](http://www.esfcr.cz)

## Informace o projektu „Podpora odborného vzdělávání zaměstnanců“ (POVEZ)

V prosinci 2013 se na Úřadu práce ČR rozběhl velkorysý projekt na podporu odborného rozvoje zaměstnanců. **Během prvních deseti měsíců bylo v Olomouckém kraji podpořeno 1 091 zaměstnanců z 66 firem a byla poskytnuta podpora ve výši zhruba 9 milionů korun.**

Projekt je otevřen téměř všem zaměstnavatelům (včetně osob samostatně výdělečně činných), pokud doloží buď meziroční růst tržeb, nebo pokles tržeb nižší než 5%.

Zaměstnavatelé mohou z projektu hradit náklady školení svých zaměstnanců (kurzovné) a zároveň čerpat příspěvek na jejich mzdové náklady za dobu strávenou na školení. OSVČ lze hradit pouze kurzovné. **Vzdělávací aktivita musí být ukončena do 30. 6. 2015.**

Z projektu lze hradit např. odborné jazykové kurzy, akreditované rekvalifikace (ucelené vzdělávací programy s celostátní platností) a další (neakreditované) školení podle potřeb zaměstnavatelů.

Příklady školení:

- Odborné jazykové vzdělávání zaměstnanců, kteří v práci cizí jazyk aktivně používají (obvykle obchodní nebo technický jazyk).
- Zdokonalení nebo získání dovedností, které zaměstnanci skutečně potřebují (např. práce s programem AutoCAD, SAP).
- Získání a obnova osvědčení podle potřeb zaměstnavatele (např. svářečské průkazy).
- Získání zcela nové kvalifikace – osvědčení s celostátní platností (např. profesní kvalifikaci tesař nebo zedník podle Národní soustavy kvalifikací).
- Zaškolení zaměstnanců při zavádění nových výrobních technologií, řídicích systémů apod.

Úřad práce ČR, krajská pobočka v Olomouci schvaluje cca 90 % podaných žádostí. **Zaměstnavatelé mají nejčastěji zájem o školení zaměřená na zvýšení a prohloubení odborných znalostí řadových zaměstnanců** (např. obsluha pracovních plošin, rozšíření řídicích oprávnění, získání nebo obnova svářečských průkazů), **dále o kurzy obchodní a technické angličtiny nebo němčiny, ale i o další specifické kurzy podle svých individuálních potřeb** (např. rekvalifikace tesař, daňový specialista apod.).

**Potřebujete proškolit své zaměstnance? Neváhejte kontaktovat pracovníky z ÚP – jsou připraveni prokonzultovat Vaše vzdělávací potřeby a záměry a pomoci je uskutečnit.**

Na vzdělávací aktivity a mzdové náklady **můžete čerpat až 500 000 Kč měsíčně**. Žádosti je nutné předkládat v dostatečném časovém předstihu (doporučujeme nejméně 4 - 6 týdnů před zahájením vzdělávání).

**Další informace o projektu najdete na:**

[https://portal.mpsv.cz/upcr/kp/olk/projekty\\_esf/v\\_realizaci/nip/podpora\\_odborneho\\_vzdelavani\\_zamestnancu](https://portal.mpsv.cz/upcr/kp/olk/projekty_esf/v_realizaci/nip/podpora_odborneho_vzdelavani_zamestnancu)

## Seznam kontaktních pracovníků v Olomouckém kraji pro POVEZ

Jméno	Pracoviště	Telefon	E-mail
Jana Šimková	Jeseník	950 121 454	<a href="mailto:Jana.Simkova@je.mpsv.cz">Jana.Simkova@je.mpsv.cz</a>
Ing. Šárka Ištvančková	Jeseník	950 121 454	<a href="mailto:Sarka.Istvankova@je.mpsv.cz">Sarka.Istvankova@je.mpsv.cz</a>
Ing. Zdeňka Baroňová	Olomouc	950 141 569	<a href="mailto:Zdenka.Baronova@ol.mpsv.cz">Zdenka.Baronova@ol.mpsv.cz</a>
Marcela Hlavinková	Olomouc	950 141 694	<a href="mailto:Marcela.Hlavinkova@ol.mpsv.cz">Marcela.Hlavinkova@ol.mpsv.cz</a>
Mgr. Bedřich Šenvajc	Olomouc	950 141 481	<a href="mailto:Bedrich.Senvajc@ol.mpsv.cz">Bedrich.Senvajc@ol.mpsv.cz</a>
Ing. Gabriela Vodičková	Olomouc	950 141 433	<a href="mailto:Gabriela.Vodickova@ol.mpsv.cz">Gabriela.Vodickova@ol.mpsv.cz</a>
Anna Pavlů	Prostějov	950 154 457	<a href="mailto:Anna.Pavlu@pv.mpsv.cz">Anna.Pavlu@pv.mpsv.cz</a>
Svatava Šolcová	Prostějov	950 154 433	<a href="mailto:Svatava.Solcova@pv.mpsv.cz">Svatava.Solcova@pv.mpsv.cz</a>
Marta Michaličková	Přerov	950 155 200	<a href="mailto:Marta.Michalickova@pr.mpsv.cz">Marta.Michalickova@pr.mpsv.cz</a>
Mgr. Monika Franková	Přerov	950 155 200	<a href="mailto:Monika.Frankova@pr.mpsv.cz">Monika.Frankova@pr.mpsv.cz</a>
Mgr. Pavla Nedomová, DiS	Šumperk	950 164 343	<a href="mailto:Pavla.Nedomova@su.mpsv.cz">Pavla.Nedomova@su.mpsv.cz</a>

### Pozvánka na SCHOLARIS 2014

Dovolujeme si Vás pozvat na 19. ročník prezentační výstavy oborů vzdělání středních škol a vyšších odborných škol se sídlem na území Olomouckého kraje SCHOLARIS 2014. Tato výstava pomáhá žákům základních škol a jejich rodičům při volbě budoucího oboru vzdělání. Vstup je volný.

Prostory pro konání výstavy poskytla tradičně Střední škola polytechnická, Olomouc, Rooseveltova 79. Slavnostní zahájení výstavy proběhne ve středu 26. listopadu v 8.30 hod. za účasti představitelů veřejného života Olomouckého kraje, čestných hostů a vystavovatelů. Pro veřejnost bude výstava otevřena **ve středu 26. listopadu od 8.30 hod. do 17.00 hod. a ve čtvrtek 27. listopadu od 8.00 hod. do 17.00 hod.**

Oproti minulým ročníkům je program bohatší o doprovodné akce. Není to jen výstavka prací žáků ZŠ a SŠ; uskuteční se také krátké soutěže zručnosti pro návštěvníky výstavy. Dále proběhne šest informačních přednášek o situaci na trhu práce ve vazbě na volbu povolání. Návštěvníci mohou také sledovat videoprojekci nahrávek o vybraných oborech vzdělání a o jejich uplatnění u významných podnikatelských subjektů v našem regionu.

*Zpráva o situaci na regionálním trhu práce se zveřejňuje nejpozději 10. pracovní den měsíce. Za zprávu zodpovídá Ing. Bořivoj Novotný, e-mail: [Bořivoj.Novotny@ol.mpsv.cz](mailto:Bořivoj.Novotny@ol.mpsv.cz).*

## 1. Základní charakteristika vývoje nezaměstnanosti a volných pracovních míst

Tabulka č. 1 - Vývoj nezaměstnanosti v Olomouckém kraji

ukazatel (celkový počet)		stav na konci daného měsíce		
		10/2013	9/2014	10/2014
evidovaní uchazeči o zaměstnání		39 347	37 133	<b>36 531</b>
- z toho	ženy	19 954	19 144	<b>18 792</b>
	absolventi škol a mladiství	3 384	2 485	<b>2 452</b>
	uchazeči se zdravotním postižením (OZP)	3 830	3 703	<b>3 750</b>
dosažitelní uchazeči o zaměstnání (věk 15 – 64 let)		37 985	35 551	<b>34 858</b>
uchazeči s nárokem na podporu v nezaměstnanosti		6 770	6 125	<b>6 090</b>
podíl nezaměstnaných osob v % <sup>1)</sup>		8,8	8,3	<b>8,2</b>
volná pracovní místa		1 428	2 811	<b>2 916</b>
počet uchazečů na 1 volné pracovní místo		27,6	13,2	<b>12,5</b>

1) od ledna 2013 nový ukazatel registrované nezaměstnanosti

Tabulka č. 2 - Tok nezaměstnanosti v Olomouckém kraji

ukazatel (celkový počet)	sledovaný měsíc		
	10/2013	9/2014	10/2014
nově evidovaní uchazeči o zaměstnání	3 224	4 528	<b>3 240</b>
uchazeči s ukončenou evidencí a vyřazení	3 190	4 924	<b>3 842</b>
- z toho nástupy do zaměstnání celkem	1 381	3 128	<b>2 481</b>
- z toho umístění úřadem práce	161	694	<b>674</b>

Tabulka č. 3 – Základní ukazatele v okresech Olomouckého kraje k 31. 10. 2014

okres	počet uchazečů o zaměstnání	meziměsíční změna počtu uchazečů	počet volných míst	počet uchazečů na 1 volné místo	PNO
Jeseník	2 592	-10	94	27,6	<b>8,8 %</b>
Olomouc	13 066	-174	1 001	13,1	<b>8,1 %</b>
Prostějov	5 226	-68	471	11,1	<b>6,5 %</b>
Přerov	8 636	-174	703	12,3	<b>9,5 %</b>
Šumperk	7 011	-176	647	10,8	<b>8,2 %</b>

## 2. Aktivní politika zaměstnanosti v Olomouckém kraji

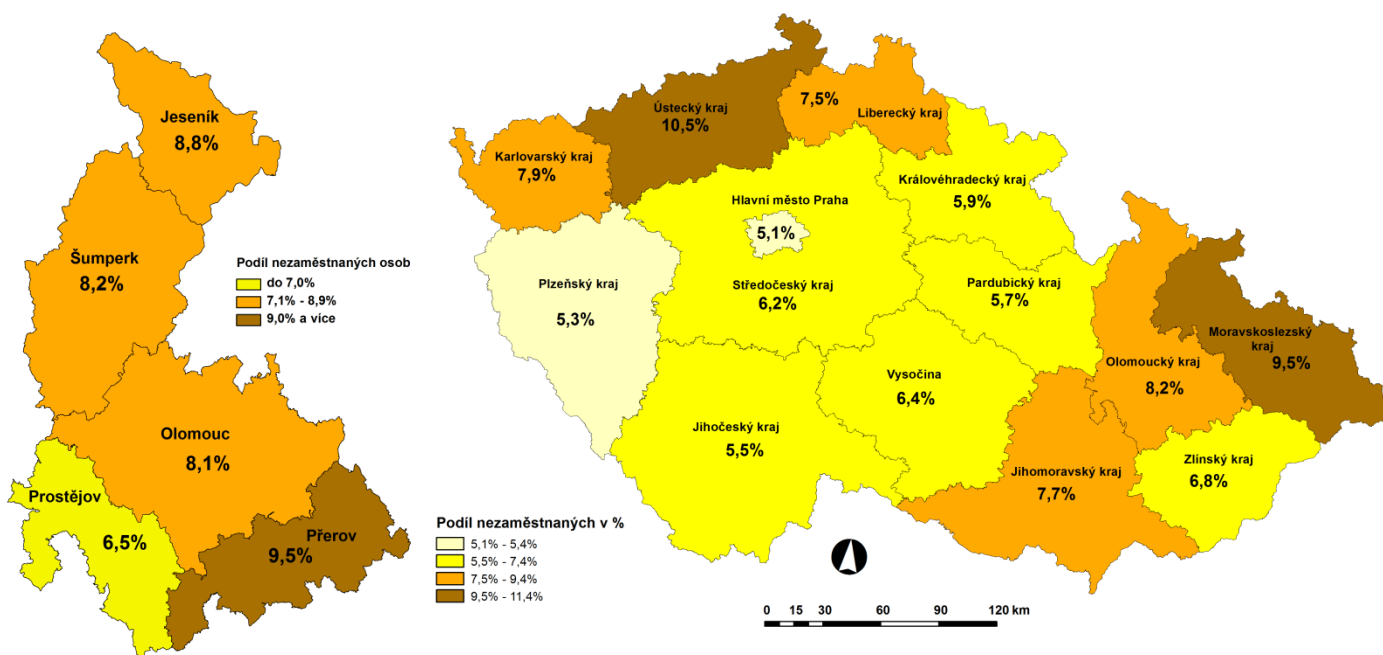
Tabulka č. 4 - Pracovní místa podpořená v rámci APZ a rekvalifikace uchazečů a zájemců o zaměstnání

ukazatel (celkový počet)	průřezový stav k		stav od počátku roku k	
	31.10.2013	31.10.2014	31.10.2013	31.10.2014
<b>pracovní místa podpořená v rámci APZ</b>				
veřejně prospěšné práce (VPP)	217	212	309	247
ESF - VPP <sup>1)</sup>	1 647	1 469	1 870	1 621
společensky účelná prac. místa (SÚPM)	561	647	580	610
ESF - SÚPM <sup>1)</sup>	1 192	1 946	1 792	2 485
SÚPM – samostatně výdělečná činnost	312	247	187	160
zřízená chráněná prac. místa pro OZP	58	88	19	29
chráněná prac. místa – SVČ <sup>2)</sup> osob se ZP	2	0	1	0
projekty ESF OP LZZ – cílené programy	151	448	84	456
místa podpořená v rámci APZ celkem	4 140	5 057	4 842	5 608
<b>uchazeči a zájem. v rekvalifikaci vč. ESF</b>				
uchazeči a zájemci ve zvolené rekvalifikaci vč. ESF	167	249	266	468

1) spolufinancováno převážně z Evropského sociálního fondu

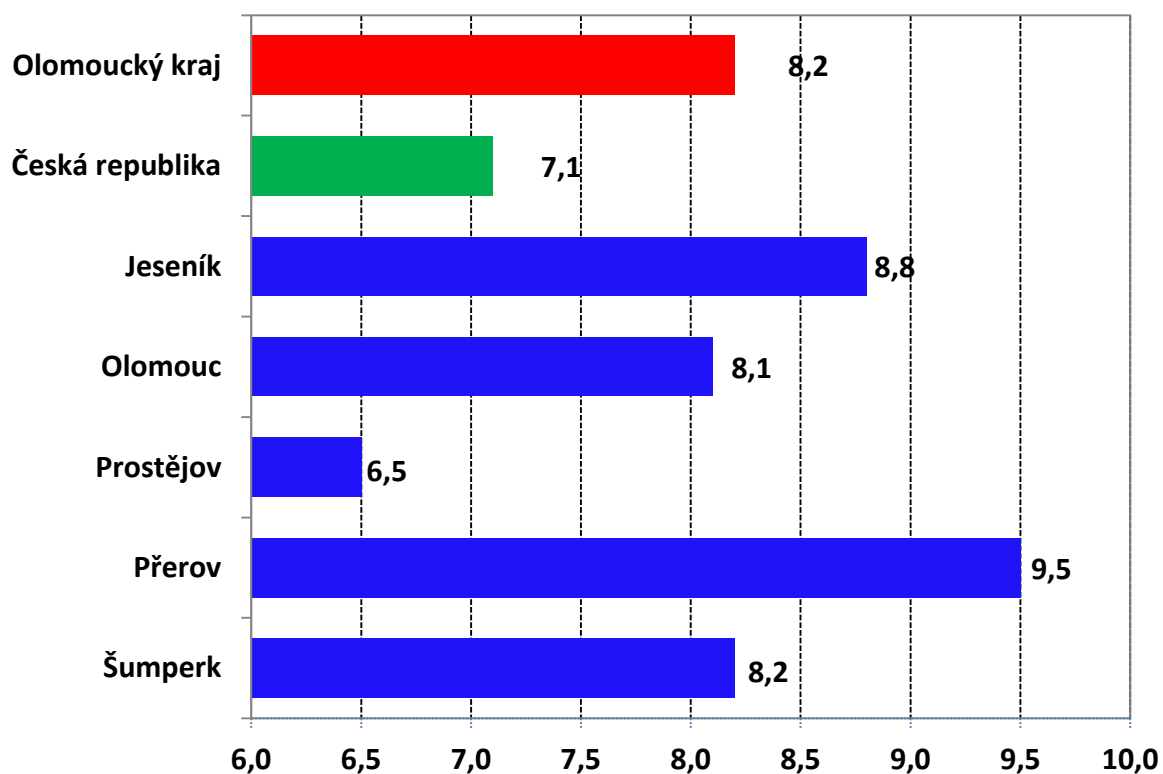
2) samostatně výdělečně činných

### Mapy: Podíl nezaměstnaných osob v okresech Olomouckého kraje a v jednotlivých krajích ČR (k 31. 10. 2014)

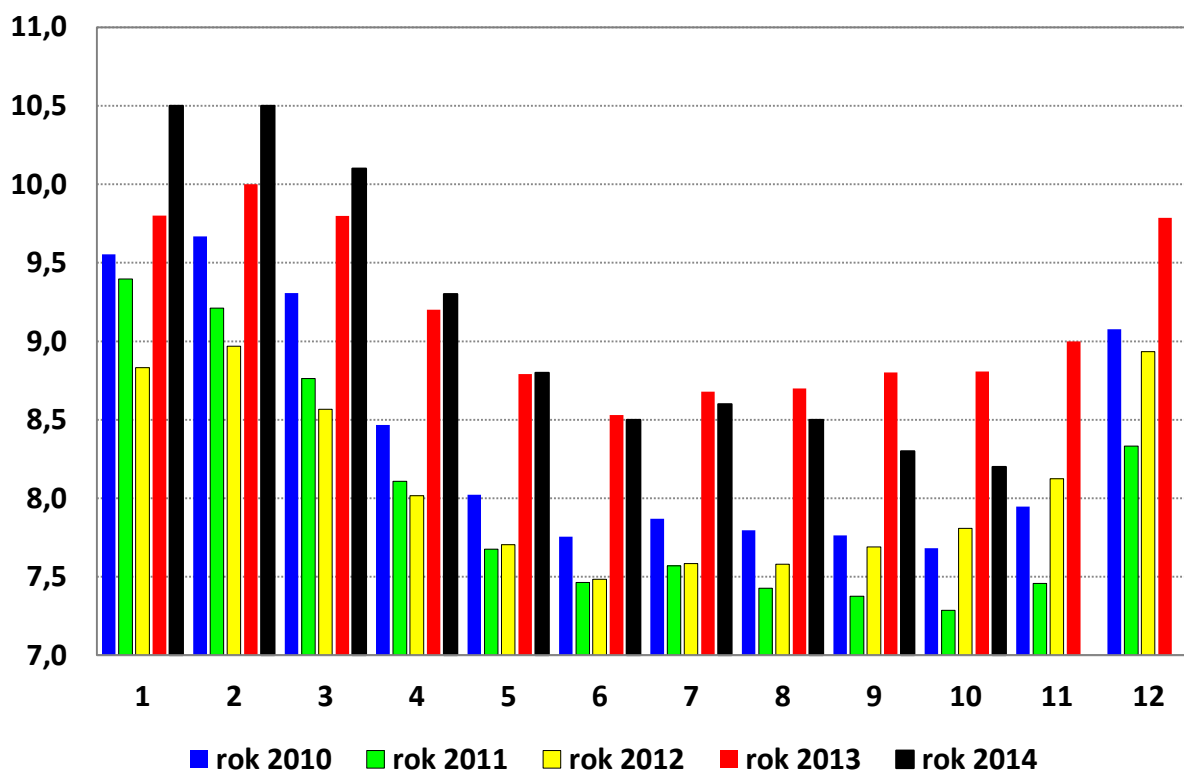


## Doplňující grafy

### 1. Podíl nezaměstnaných osob v okresech, OC kraji a v ČR k 31. 10. 2014 v %

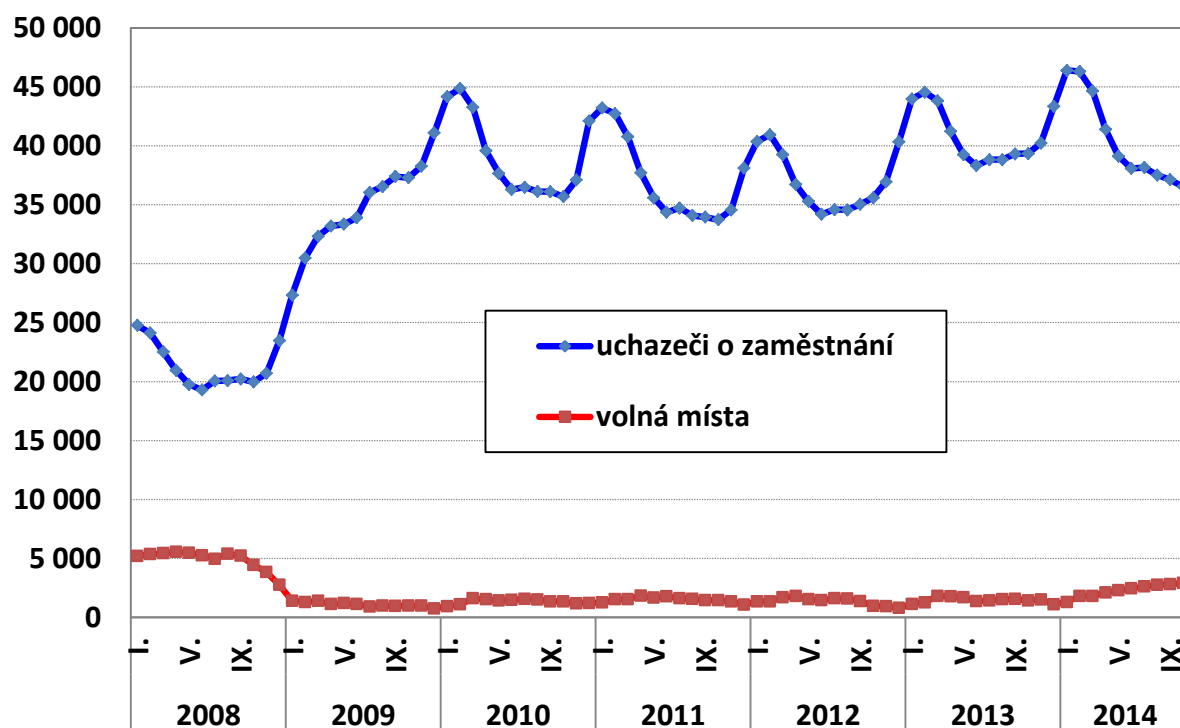


### 2. Vývoj podílu nezaměstnaných v Olomouckém kraji v letech 2010 - 2014

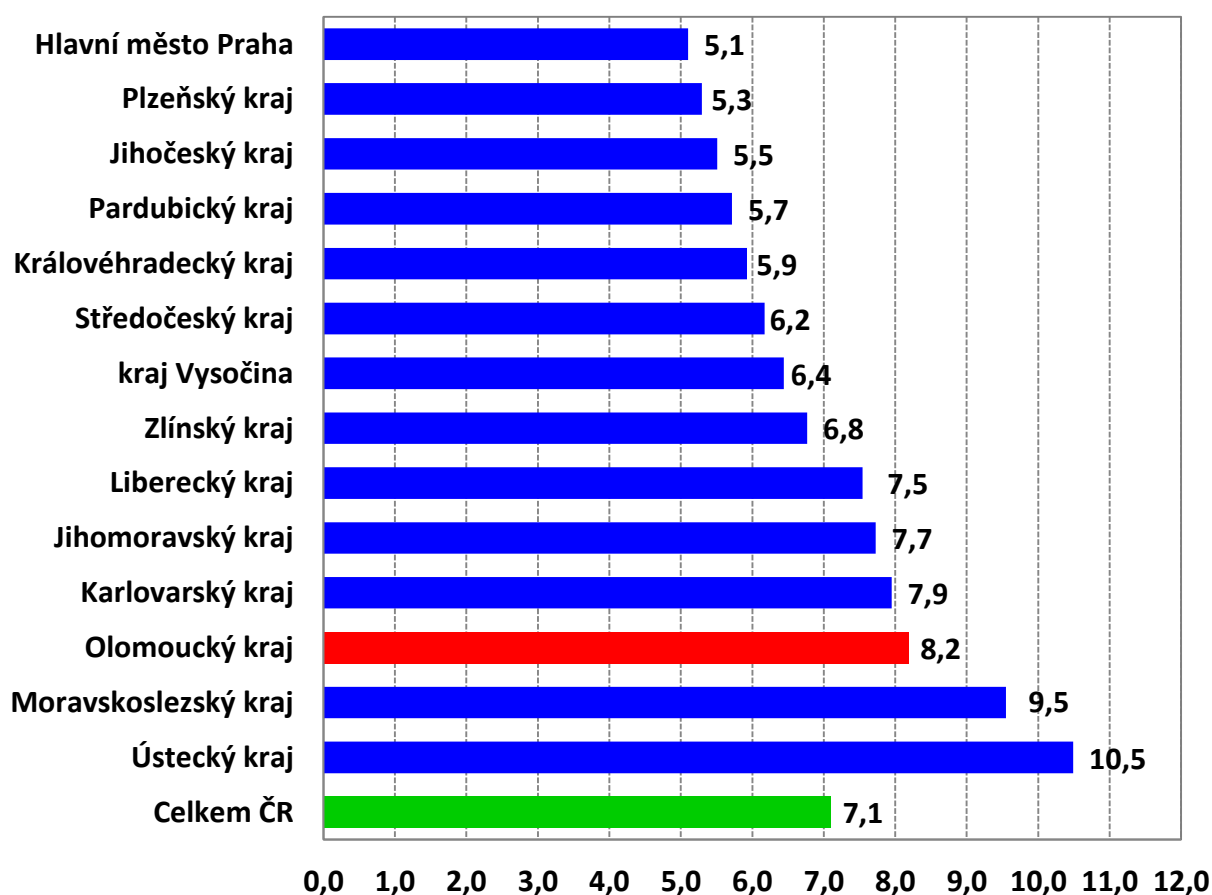




### 3. Vývoj počtu uchazečů o zaměstnání a volných míst v Olomouckém kraji



### 4. Podíl nezaměstnaných osob v jednotlivých krajích ČR k 31. 10. 2014 v %



## Setřídění okresů ČR k 31. 10. 2014

		podíl nezam. v %		meziměs. přírůst./ úbytek nezam. v %		počet uchazečů na 1 VPM
1	Most	12,7	Prachatice	1,6	Karviná	35,8
2	Ústí nad Labem	12,5	Jindřichův Hradec	0,7	Ústí nad Labem	34,0
3	Bruntál	12,3	Třebíč	0,4	Sokolov	31,9
4	Karviná	12,0	Znojmo	0,0	Hodonín	29,8
5	Chomutov	11,1	Semily	-0,3	Jeseník	27,6
6	Ostrava-město	11,1	Jeseník	-0,4	Děčín	26,9
7	Děčín	9,8	Ústí nad Labem	-0,4	Chomutov	26,3
8	Sokolov	9,8	Mladá Boleslav	-0,5	Bruntál	24,6
9	Louny	9,6	Jihlava	-0,5	Opava	17,2
10	Přerov	9,5	Bruntál	-0,6	Vyškov	16,2
11	Hodonín	9,2	Plzeň-jih	-0,6	Litoměřice	16,1
12	Znojmo	9,1	Děčín	-0,7	Vsetín	15,9
13	Litoměřice	8,9	Chomutov	-0,7	Louny	14,6
14	Teplice	8,9	Ostrava-město	-0,8	Most	14,5
15	Jeseník	8,8	České Budějovice	-0,8	Kroměříž	14,2
16	Brno-město	8,8	Most	-0,9	Kladno	13,8
17	Třebíč	8,4	Brno-město	-0,9	Jindřichův Hradec	13,4
18	Kladno	8,3	Vsetín	-1,0	Brno-venkov	13,1
19	Příbram	8,3	Cheb	-1,0	Olomouc	13,1
20	Šumperk	8,2	Český Krumlov	-1,0	Třebíč	12,9
21	Olomouc	8,1	Příbram	-1,3	Náchod	12,6
22	Liberec	8,1	Prostějov	-1,3	Znojmo	12,3
23	Karlovy Vary	8,0	Olomouc	-1,3	Přerov	12,3
24	Kroměříž	7,9	Karviná	-1,4	Mělník	12,1
25	Mělník	7,8	Louny	-1,4	Brno-město	11,8
26	Kolín	7,8	Trutnov	-1,4	Teplice	11,4
27	Vsetín	7,7	Praha	-1,5	Příbram	11,3
28	Opava	7,6	Litoměřice	-1,6	Žďár nad Sázavou	11,2
29	Nymburk	7,6	Havlíčkův Brod	-1,6	Prostějov	11,1
30	Český Krumlov	7,5	Mělník	-1,6	Frydek-Místek	10,9
31	Česká Lípa	7,5	Tábor	-1,6	Šumperk	10,8
32	Trutnov	7,5	Sokolov	-1,6	Ostrava-město	10,8
33	Semily	7,3	Zlín	-1,7	Blansko	10,8
34	Svitavy	7,2	Karlovy Vary	-1,8	Tábor	10,6
35	Kutná Hora	7,1	Jablonec nad Nisou	-1,8	Rakovník	10,6
36	Rakovník	7,0	Kladno	-1,8	Hradec Králové	10,5
37	Tábor	6,9	Kolín	-1,9	Jihlava	10,3
38	Jablonec nad Nisou	6,8	Břeclav	-2,0	Strakonice	10,2
39	Žďár nad Sázavou	6,7	Přerov	-2,0	Zlín	9,8
40	Nový Jičín	6,7	Klatovy	-2,0	Jablonec nad Nisou	9,6
41	Frydek-Místek	6,7	Kroměříž	-2,1	Kutná Hora	9,5
42	Břeclav	6,7	Nymburk	-2,1	Karlovy Vary	8,6
43	Hradec Králové	6,6	Praha-západ	-2,2	Svitavy	8,3
44	Tachov	6,5	Opava	-2,3	Břeclav	8,0
45	Prostějov	6,5	Hodonín	-2,3	Nový Jičín	7,9
46	Strakonice	6,5	Brno-venkov	-2,3	Uherské Hradiště	7,6
47	Blansko	6,3	Šumperk	-2,4	Český Krumlov	7,3
48	Brno-venkov	6,2	Praha-východ	-2,4	Trutnov	7,3
49	Jihlava	6,2	Pelhřimov	-2,5	Rychnov nad Kněžnou	7,2
50	Cheb	6,1	Žďár nad Sázavou	-2,6	Plzeň-sever	7,1
51	Zlín	6,1	Pardubice	-2,6	Chrudim	7,1
52	Uherské Hradiště	5,9	Rakovník	-2,7	Česká Lípa	7,1
53	Chrudim	5,9	Frydek-Místek	-2,7	Praha-západ	7,0
54	Beroun	5,8	Svitavy	-2,7	Semily	6,7
55	Havlíčkův Brod	5,8	Blansko	-2,8	Praha-východ	6,1
56	Vyškov	5,5	Strakonice	-2,9	Mladá Boleslav	6,0
57	Plzeň-město	5,5	Teplice	-2,9	Pelhřimov	6,0
58	Ústí nad Orlicí	5,5	Uherské Hradiště	-2,9	Beroun	5,9
59	Náchod	5,4	Náchod	-3,0	Jičín	5,9
60	Klatovy	5,3	Liberec	-3,1	Kolín	5,8
61	Plzeň-sever	5,2	Plzeň-město	-3,1	Praha	5,6
62	Domažlice	5,1	Kutná Hora	-3,1	Havlíčkův Brod	5,5
63	Praha	5,1	Tachov	-3,2	Liberec	5,3
64	Pardubice	4,9	Vyškov	-3,2	Písek	5,2
65	České Budějovice	4,9	Hradec Králové	-3,3	České Budějovice	5,0
66	Jičín	4,7	Ústí nad Orlicí	-3,3	Plzeň-jih	4,9
67	Jindřichův Hradec	4,7	Chrudim	-3,4	Klatovy	4,8
68	Plzeň-jih	4,6	Plzeň-sever	-3,4	Nymburk	4,7
69	Písek	4,6	Písek	-3,4	Ústí nad Orlicí	4,3
70	Mladá Boleslav	4,4	Česká Lípa	-3,4	Cheb	4,2
71	Rokycany	4,4	Rokycany	-3,7	Plzeň-město	3,8
72	Praha-západ	4,4	Nový Jičín	-3,7	Pardubice	3,7
73	Rychnov nad Kněžnou	4,2	Benešov	-3,8	Rokycany	3,4
74	Pelhřimov	4,1	Domažlice	-4,4	Tachov	3,3
75	Benešov	4,1	Rychnov nad Kněžnou	-5,1	Benešov	3,2
76	Prachatice	4,0	Beroun	-5,3	Domažlice	3,0
77	Praha-východ	3,3	Jičín	-5,3	Prachatice	2,6
	Celkem ČR	7,1	Celkem ČR	-1,8	Celkem ČR	8,9