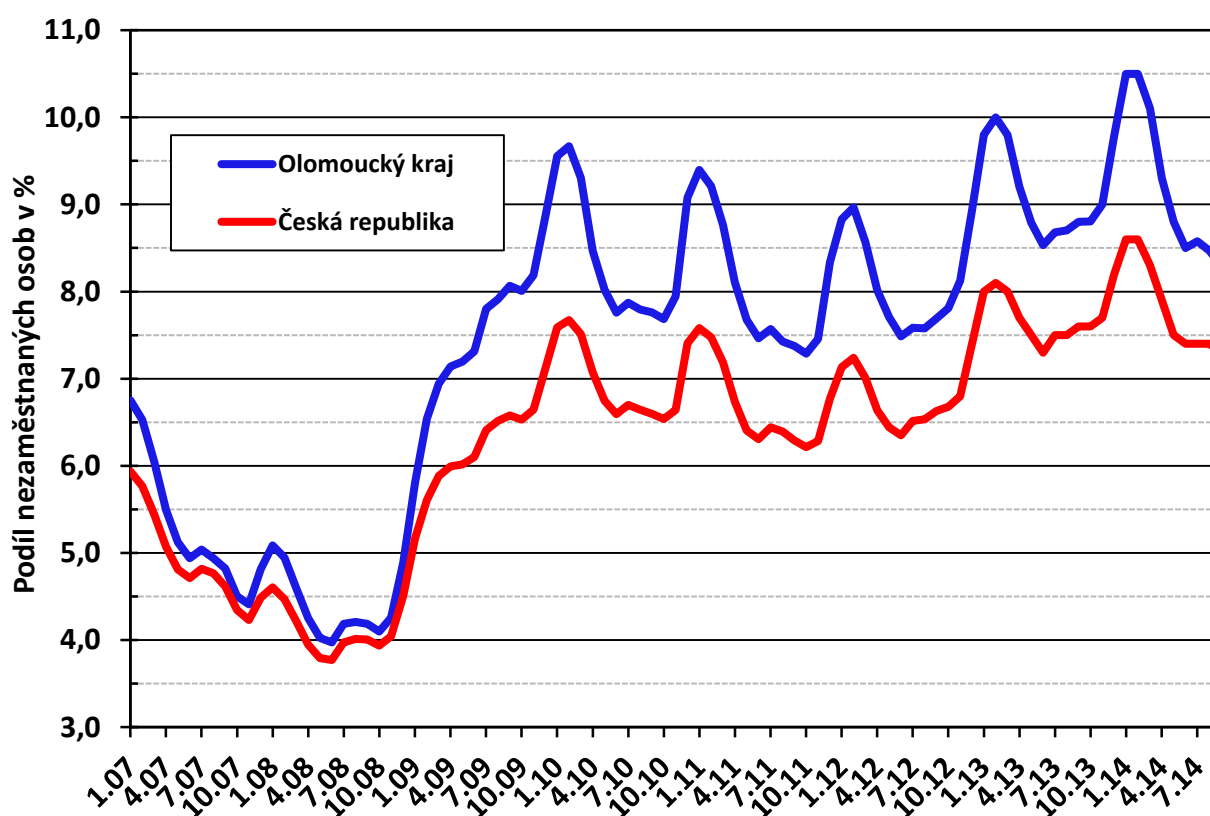




Měsíční statistická zpráva

Září 2014

Graf: Vývoj podílu nezaměstnaných osob v Olomouckém kraji a ČR



Zpracoval: Bc. Jaroslav Mikšaník

<http://portal.mpsv.cz/upcr/kp/olk/statistiky>

Informace o nezaměstnanosti v Olomouckém kraji

k 30. 9. 2014

V září se celkový počet uchazečů o zaměstnání v Olomouckém kraji oproti minulému měsíci mírně snížil o 1,1 % na 37 133 osob, počet hlášených volných pracovních míst se zvýšil o 3 % na 2 811 a podíl nezaměstnaných osob se snížil o 0,2 p. b. na hodnotu 8,3 %.

K 30. 9. 2014 evidoval Úřad práce ČR (ÚP ČR), krajská pobočka v Olomouci celkem 37 133 uchazečů o zaměstnání (UoZ). Podle očekávání došlo k obvyklému mírnému poklesu nezaměstnanosti – počet UoZ se meziměsíčně snížil o 396 osob, tj. o 1,1 %. Ve srovnání se stejným obdobím loňského roku je nynější počet nezaměstnaných nižší o 2 180 osob (tj. - 5,5 %). Z celkového počtu bylo 35 551 dosažitelných UoZ ve věku 15 – 64 let.

V průběhu září bylo nově zaevidováno 4 528 uchazečů o zaměstnání, z toho 155 osob, které přišly do evidence ÚP z důvodu ukončení svého samostatného podnikání na živnostenský list. Počet nově registrovaných je výrazně vyšší než v předchozím měsíci (o 1 889 osob, tj. o 72 %) a je zhruba stejný jako v roce 2013.

Z evidence během září odešlo celkem 4 924 uchazečů (ukončená evidence, vyřazení uchazeči). Bylo to o 1 648 osob více než v předchozím měsíci (+50 %) a o 907 osob více než ve stejném měsíci minulého roku (tj. nárůst o 23 %).

Meziměsíční vývoj nezaměstnanosti v jednotlivých okresech kraje byl podobný – ve všech okresech počet nezaměstnaných klesl. V absolutních číslech počet nezaměstnaných nejvíce poklesl v okrese Olomouc (- 189 osob) a zároveň jsme v tomto okrese zaznamenali i nejvyšší procentuální pokles (o 1,4 %). Naopak k nejmenšímu poklesu došlo v okrese Přerov – pouze o 0,6 %.

V meziročním srovnání počet uchazečů v Olomouckém kraji klesl o 2 180 osob, ale v jednotlivých okresech byla situace rozdílná – zatímco v okresech Jeseník, Olomouc, Prostějov a Šumperk nezaměstnanost meziročně klesla (nejvíce na Prostějovsku – o 11 %), v okrese Přerov došlo k nárůstu počtu nezaměstnaných (o 0,4 %). **Okres Přerov si v září nejen zachoval prvenství v podílu nezaměstnaných osob v Olomouckém kraji, ale dokonce se zvýraznil odstup od okresu s druhou nejvyšší nezaměstnaností – Jeseníku (na 0,9 p. b.).**

Na konci září bylo v evidenci ÚP ČR, krajské pobočky v Olomouci 19 144 žen, tj. 51,6 % z celkového počtu UoZ. V evidenci bylo dále 3 703 osob se zdravotním postižením (10 %) a 2 485 absolventů škol a mladistvých (tj. 6,7 % z celkového počtu UoZ). Dle předpokladu se počet absolventů škol a mladistvých během září výrazně zvýšil – o 596 osob (tj. o 32 %).

Podporu v nezaměstnanosti pobíralo 6 125 uchazečů o zaměstnání, tj. 16 % všech uchazečů vedených v evidenci.

Podíl nezaměstnaných osob (tj. počet dosažitelných UoZ ve věku 15 - 64 let k obyvatelstvu stejného věku) **klesl o 0,2 p. b. na hodnotu 8,3 %, což je v rámci ČR třetí nejvyšší hodnota – hned za Ústeckým (10,6 %) a Moravskoslezským krajem (9,7 %).**

Většina okresů Olomouckého kraje vykázala vyšší PNO než republikový průměr 7,3 % - jedinou výjimkou je okres Prostějov, kde PNO je o 0,7 p. b. nižší než v ČR. **Přerovsko, Jesenicko a Šumpersko mají hodnoty PNO vyšší než krajský průměr** a v celorepublikovém srovnání se nacházejí v první čtvrtině okresů s nejvyšší nezaměstnaností (na 10., 16. a 18. místě).

Podíl nezaměstnaných žen v Olomouckém kraji meziměsíčně mírně klesl na 8,7 %; u podílu nezaměstnaných mužů došlo k poklesu na 8,0 %.

K 30. 9. 2014 jsme v Olomouckém kraji evidovali celkem 2 811 volných pracovních míst. Jejich počet byl o 69 (tj. o 3 %) vyšší než v předchozím měsíci a jednalo se o nejvyšší hodnotu od roku 2008. Ve srovnání se stejným obdobím předchozího roku byl počet VM vyšší dokonce o 1 253 (tj. 80 %). Na jedno volné pracovní místo připadalo v průměru 14 uchazečů - nejvíce v okrese Jeseník (22); nejméně na Prostějovsku (10).

Na konci září ÚP v Olomouckém kraji evidoval celkem 496 volných pracovních míst pro kvalifikované dělnické strojírenské profese (soustružníky, zámečníky, svářeče a nástrojaře, mechaniky a opraváře strojů), což je 18 % z celkové nabídky. Nadále je stále vysoká poptávka zaměstnavatelů po řidičích nákladních automobilů (zejména do kamionové dopravy – 160 míst, tj. 6 %), řemeslnících z oblasti stavebnictví (211 míst, tj. 8 %) a obsluze jiných pojízdných zařízení – 87 míst (jedná se zejména o skladníky, obsluhu vysokozdvíhových a paletovacích vozíků, jeřábníky, obsluhu stavebních strojů apod.). Stabilně vysoký zájem je i o pracovníky ochrany a ostrahy (98 míst) a o zaměstnance z oblasti služeb – prodavače (118 míst, 4 %), číšníky a servírky (77), kuchaře (74). **Pro zájemce se základním vzděláním a pro pomocné a nekvalifikované profese bylo na konci září k dispozici celkem 402 volných míst, což je 14 % z celkové nabídky** (z toho 146 míst připadalo na pomocné pracovníky ve výrobě a 97 míst pro uklízeče). **Naopak zájemcům s vyšším vzděláním jsou k dispozici zejména místa techniků v různých průmyslových oborech** (celkem 111 míst, tj. 4 % z celkové nabídky). Dále se ve větší míře objevily i nabídky práce pro obchodní zástupce a pracovníky z oblasti finančnictví, pojišťovnictví a prodeje realit (169 míst, 6 %).

V rámci aktivní politiky zaměstnanosti (APZ) bylo v září 2014 prostřednictvím finančních příspěvků podpořeno 919 uchazečů o zaměstnání (z toho 36 novým nástrojem aktivizační pracovní příležitosti).

V průběhu září žádný zaměstnavatel v Olomouckém kraji nenahlásil větší hromadné propouštění zaměstnanců. **V říjnu očekáváme spíše další mírný pokles nezaměstnanosti, ale od listopadu už začne nezaměstnanost pravděpodobně růst** (v souvislosti s ukončením sezónních prací v zemědělství, lesnictví, stavebnictví a některých dalších odvětvích).

Informace o vývoji nezaměstnanosti v České republice v elektronické formě jsou zveřejněny na internetové adrese <http://portal.mpsv.cz/sz/stat>.

Zpráva o situaci na regionálním trhu práce se zveřejňuje nejpozději 10. pracovní den měsíce. Za zprávu zodpovídá Ing. Bořivoj Novotný, e-mail: Bořivoj.Novotny@ol.mpsv.cz.

1. Základní charakteristika vývoje nezaměstnanosti a volných pracovních míst

Tabulka č. 1 - Vývoj nezaměstnanosti v Olomouckém kraji

ukazatel (celkový počet)		stav na konci daného měsíce		
		9/2013	8/2014	9/2014
evidovaní uchazeči o zaměstnání		39 313	37 529	37 133
- z toho	ženy	20 054	19 403	19 144
	absolventi škol a mladiství	3 187	1 889	2 485
	uchazeči se zdravotním postižením (OZP)	3 844	3 739	3 703
dosažitelní uchazeči o zaměstnání (věk 15 – 64 let)		37 998	36 130	35 551
uchazeči s nárokem na podporu v nezaměstnanosti		6 805	6 674	6 125
podíl nezaměstnaných osob v % ¹⁾		8,8	8,5	8,3
volná pracovní místa		1 558	2 742	2 811
počet uchazečů na 1 volné pracovní místo		25,2	13,7	13,2

1) od ledna 2013 nový ukazatel registrované nezaměstnanosti

Tabulka č. 2 - Tok nezaměstnanosti v Olomouckém kraji

ukazatel (celkový počet)	sledovaný měsíc		
	9/2013	8/2014	9/2014
nově evidovaní uchazeči o zaměstnání	4 507	2 639	4 528
uchazeči s ukončenou evidencí a vyřazení	4 017	3 276	4 924
- z toho nástupy do zaměstnání celkem	2 186	2 175	3 128
- z toho umístění úřadem práce	290	594	694

Tabulka č. 3 – Základní ukazatele v okresech Olomouckého kraje k 30. 9. 2014

okres	počet uchazečů o zaměstnání	meziměsíční změna počtu uchazečů	počet volných míst	počet uchazečů na 1 volné místo	PNO
Jeseník	2 602	-23	118	22,1	8,8 %
Olomouc	13 240	-189	934	14,2	8,2 %
Prostějov	5 294	-39	533	9,9	6,6 %
Přerov	8 810	-49	666	13,2	9,7 %
Šumperk	7 187	-96	560	12,8	8,5 %

2. Aktivní politika zaměstnanosti v Olomouckém kraji

Tabulka č. 4 - Pracovní místa podpořená v rámci APZ a rekvalifikace uchazečů a zájemců o zaměstnání

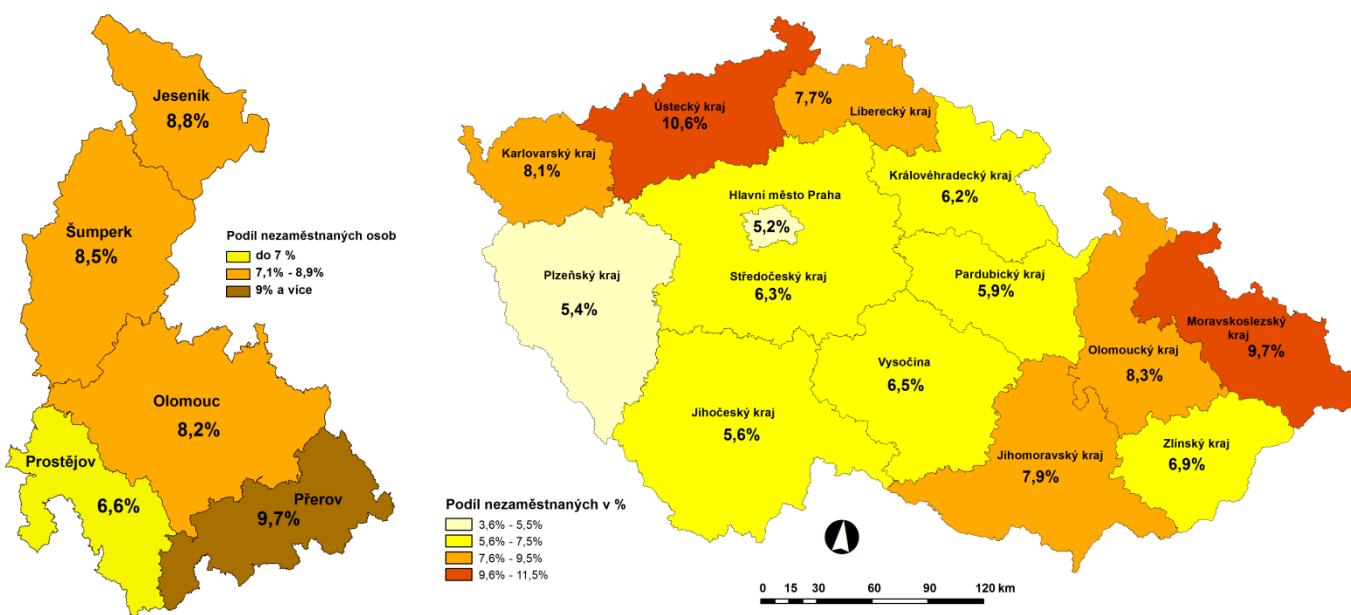
ukazatel (celkový počet)	průřezový stav k		stav od počátku roku k	
	30.9.2013	30.9.2014	30.9.2013	30.9.2014
pracovní místa podpořená v rámci APZ				
veřejně prospěšné práce (VPP)	217	223	279	247
ESF - VPP ¹⁾	1 881	1 581	1 849	1 595
společensky účelná prac. místa (SÚPM)	421	658	402	607
ESF - SÚPM ¹⁾	1 337	1891	1 671	2 174
SÚPM – samostatně výdělečná činnost	310	239	162	132
zřízená chráněná prac. místa pro OZP	68	88	19	29
chráněná prac. místa – SVC ²⁾ osob se ZP	2	0	1	0
projekty ESF OP LZZ – cílené programy	122	422	53	407
pracovní místa podpořená v rámci APZ celkem	4 358	5 102	4 436	5 191
uchazeči a zájem. v rekvalifikaci vč. ESF				
uchazeči a zájemci ve zvolené rekvalifikaci vč. ESF	267	440	1 277	1 832
uchazeči a zájemci ve zvolené rekvalifikaci vč. ESF	152	232	237	421

1) spolufinancováno převážně z Evropského sociálního fondu

2) samostatně výdělečně činných

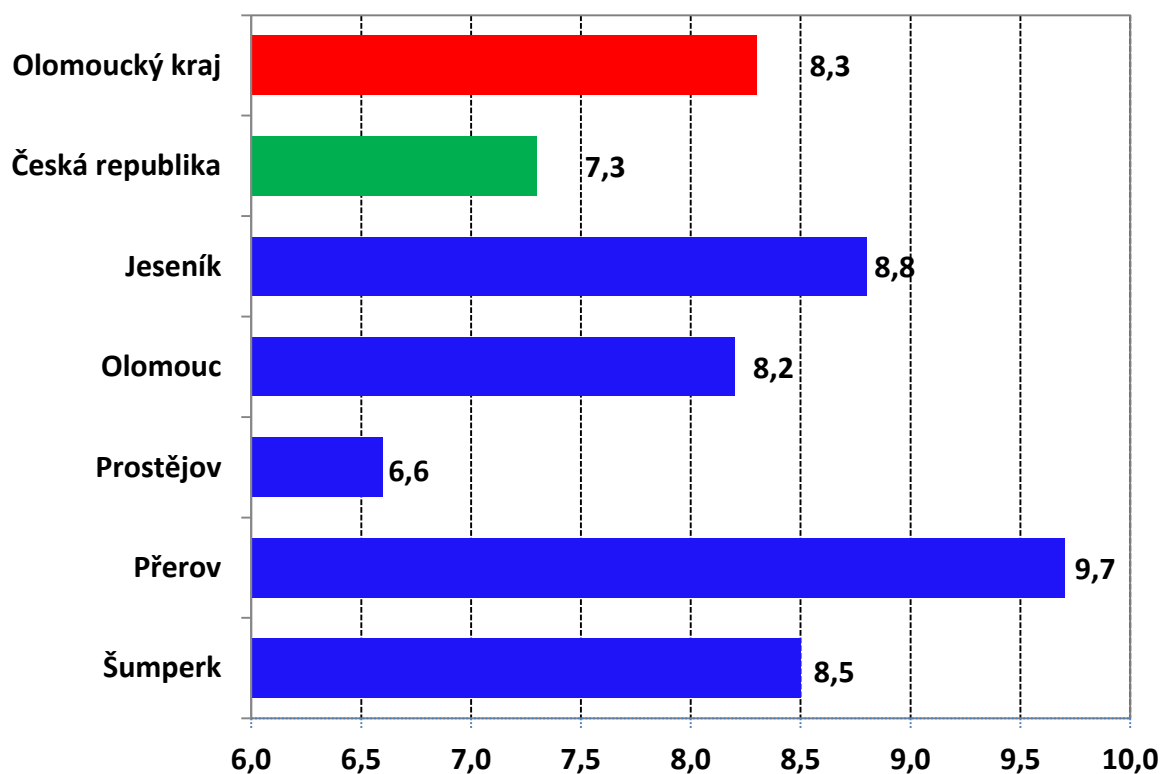
Mapy: Podíl nezaměstnaných osob v okresech Olomouckého kraje

a v jednotlivých krajích ČR (k 30. 9. 2014)

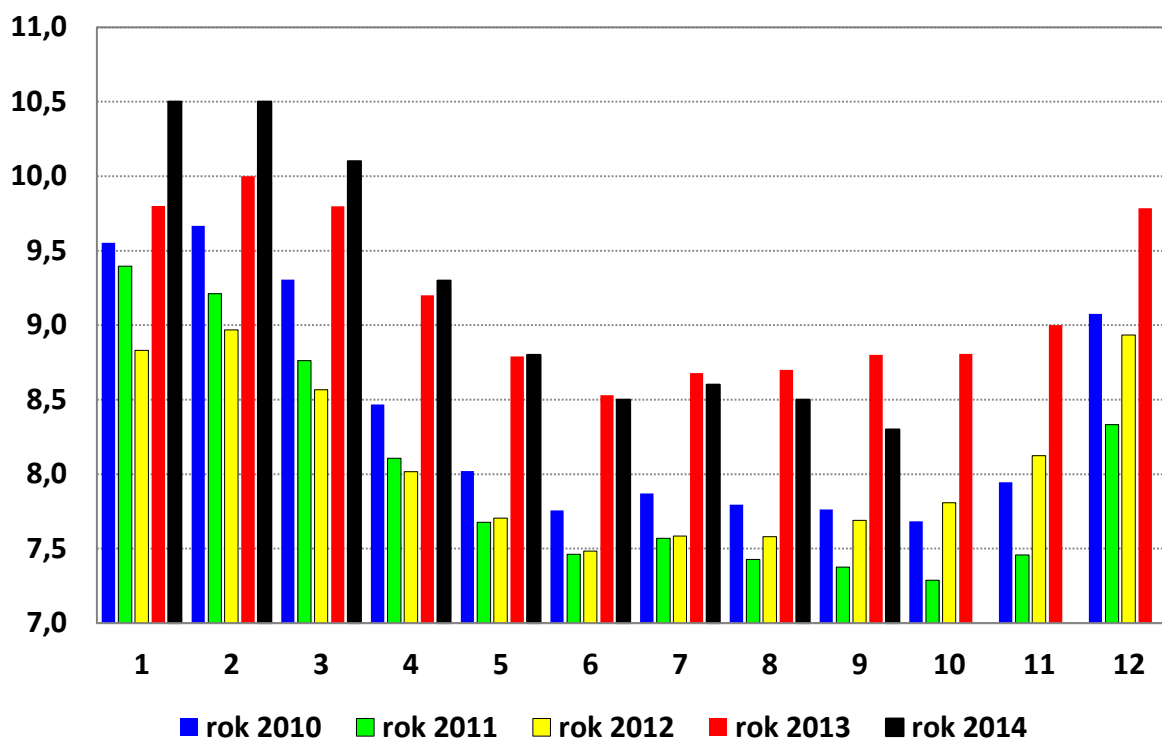


Doplňující grafy

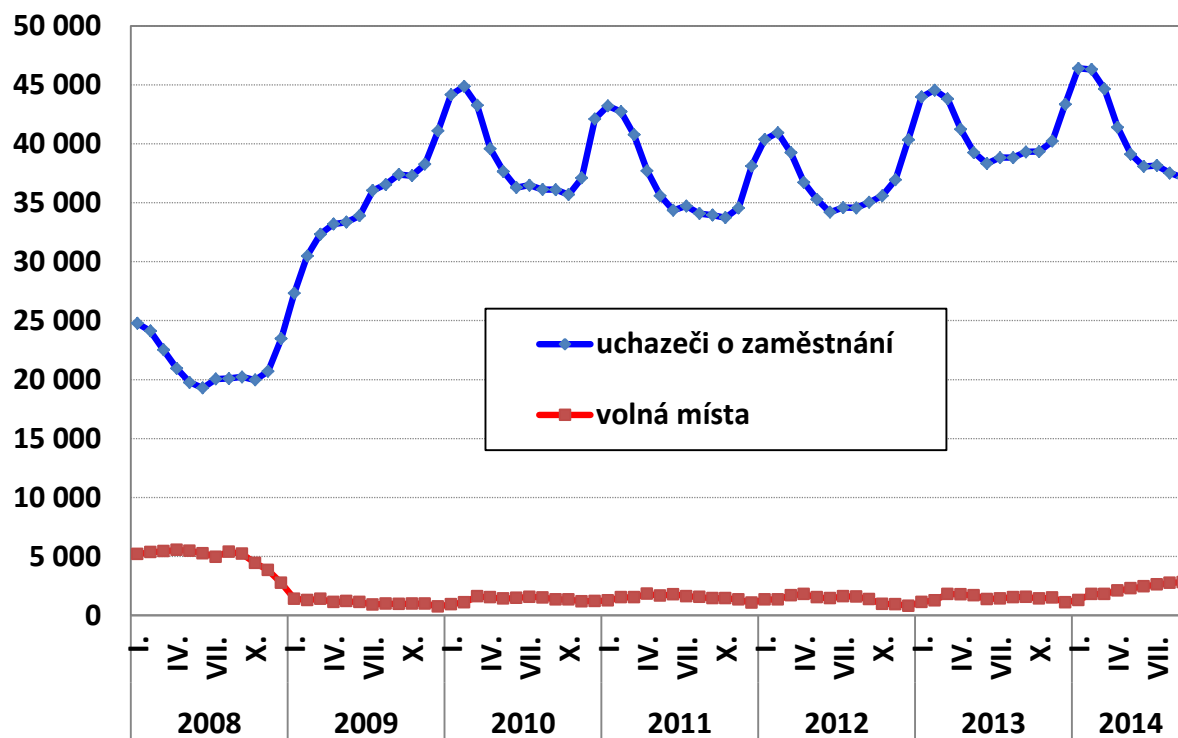
1. Podíl nezaměstnaných osob v okresech, OC kraji a v ČR k 30. 9. 2014 v %



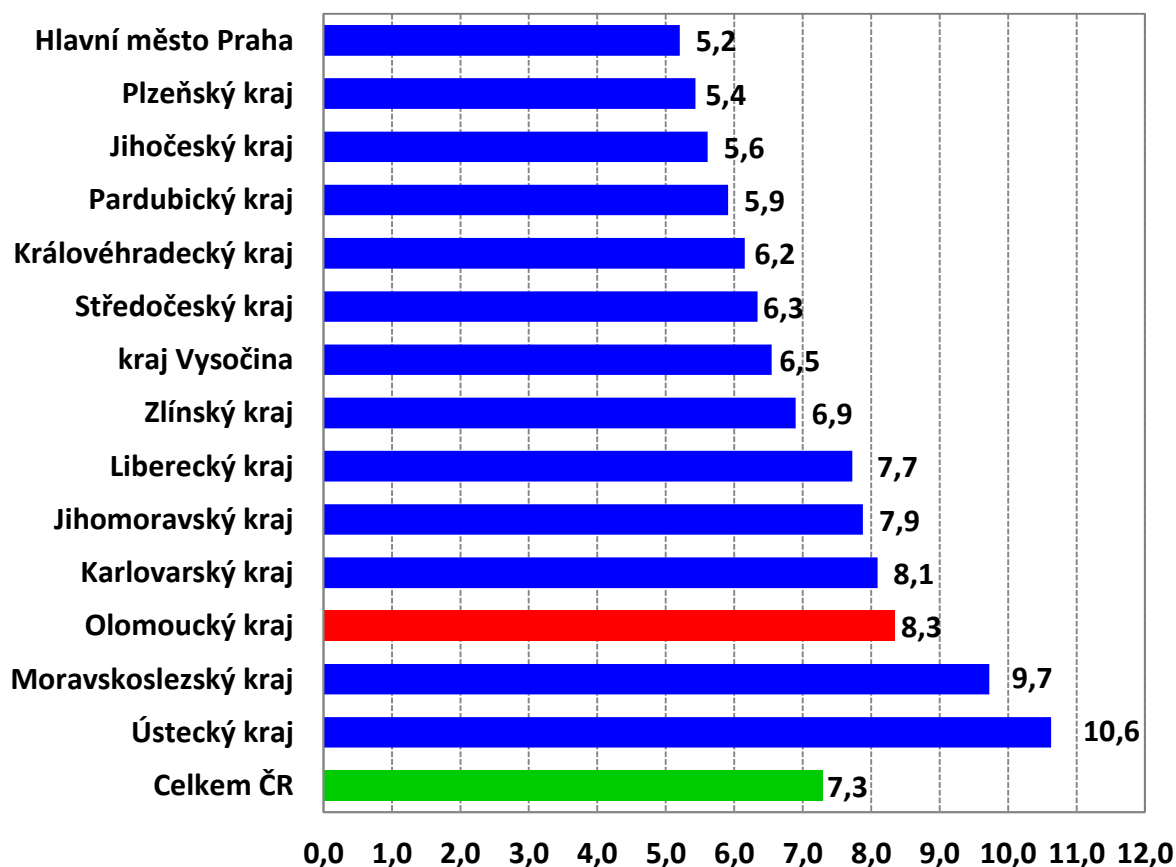
2. Vývoj podílu nezaměstnaných v Olomouckém kraji v letech 2010 - 2014



3. Vývoj počtu uchazečů o zaměstnání a volných míst v Olomouckém kraji



4. Podíl nezaměstnaných osob v jednotlivých krajích ČR k 30. 9. 2014 v %



Setřídění okresů ČR k 30. 9. 2014

		podíl nezam. v %		meziměs. přírůst./ úbytek nezam. v %		počet uchazečů na 1 VPM
1	Most	12,8	Opava	1,7	Ústí nad Labem	37,2
2	Ústí nad Labem	12,5	Sokolov	0,8	Sokolov	33,3
3	Bruntál	12,4	Břeclav	0,7	Karviná	32,8
4	Karviná	12,2	Mělník	0,7	Děčín	27,6
5	Ostrava-město	11,2	Chomutov	0,6	Bruntál	27,2
6	Chomutov	11,1	Litoměřice	0,5	Chomutov	24,4
7	Sokolov	9,9	Mladá Boleslav	0,4	Hodonín	22,9
8	Děčín	9,9	Karlovy Vary	0,4	Jeseník	22,1
9	Louny	9,7	Bruntál	0,4	Vsetín	17,9
10	Přerov	9,7	Vyškov	0,2	Vyškov	16,4
11	Hodonín	9,5	Třebíč	0,1	Opava	16,4
12	Teplice	9,2	Strakonice	0,1	Kladno	16,0
13	Znojmo	9,1	Most	0,0	Rakovník	15,8
14	Litoměřice	9,1	Nymburk	-0,1	Litoměřice	15,2
15	Brno-město	8,9	Ústí nad Labem	-0,1	Most	14,9
16	Jeseník	8,8	Praha-východ	-0,2	Olomouc	14,2
17	Kladno	8,5	Žďár nad Sázavou	-0,3	Kroměříž	14,1
18	Šumperk	8,5	Jindřichův Hradec	-0,3	Náchod	13,6
19	Příbram	8,4	Jablonec nad Nisou	-0,3	Znojmo	13,5
20	Třebíč	8,4	Kladno	-0,4	Třebíč	13,3
21	Liberec	8,3	Cheb	-0,4	Přerov	13,2
22	Olomouc	8,2	Náchod	-0,4	Mělník	12,9
23	Karlovy Vary	8,2	Karviná	-0,5	Šumperk	12,8
24	Kroměříž	8,0	Děčín	-0,5	Příbram	12,7
25	Kolín	8,0	Přerov	-0,6	Brno-venkov	12,3
26	Mělník	8,0	Rokycany	-0,6	Ostrava-město	12,3
27	Opava	7,8	Teplice	-0,6	Louny	12,2
28	Vsetín	7,8	Ostrava-město	-0,7	Brno-město	12,1
29	Česká Lípa	7,8	Plzeň-sever	-0,7	Žďár nad Sázavou	12,1
30	Nymburk	7,7	Nový Jičín	-0,7	Teplice	11,9
31	Český Krumlov	7,7	Prostějov	-0,7	Jindřichův Hradec	11,8
32	Trutnov	7,6	Blansko	-0,8	Blansko	11,7
33	Svitavy	7,4	Plzeň-jih	-0,8	Frydek-Místek	11,5
34	Semily	7,4	Jeseník	-0,9	Hradec Králové	11,2
35	Kutná Hora	7,3	Kroměříž	-0,9	Tábor	10,8
36	Rakovník	7,1	Hradec Králové	-0,9	Karlovy Vary	10,7
37	Tábor	7,1	Louny	-0,9	Jablonec nad Nisou	10,1
38	Nový Jičín	7,0	Liberec	-1,0	Prostějov	9,9
39	Jablonec nad Nisou	6,9	Česká Lípa	-1,1	Nový Jičín	9,7
40	Frydek-Místek	6,9	Hodonín	-1,1	Kutná Hora	9,7
41	Břeclav	6,9	Trutnov	-1,2	Zlín	9,2
42	Žďár nad Sázavou	6,9	Benešov	-1,2	Jihlava	9,0
43	Hradec Králové	6,9	Jičín	-1,3	Praha-západ	8,6
44	Strakonice	6,7	Šumperk	-1,3	Chrudim	8,6
45	Tachov	6,7	Beroun	-1,3	Uherské Hradiště	8,5
46	Prostějov	6,6	Brno-město	-1,4	Rychnov nad Kněžnou	8,1
47	Blansko	6,5	Příbram	-1,4	Strakonice	8,1
48	Brno-venkov	6,4	Olomouc	-1,4	Trutnov	8,1
49	Jihlava	6,3	Frydek-Místek	-1,5	Svitavy	7,9
50	Beroun	6,2	Kolín	-1,6	Břeclav	7,4
51	Zlín	6,2	Semily	-1,6	Semily	7,4
52	Cheb	6,2	Český Krumlov	-1,8	Plzeň-sever	7,1
53	Chrudim	6,1	Rakovník	-1,8	Český Krumlov	6,7
54	Uherské Hradiště	6,1	Zlín	-1,8	Kolín	6,7
55	Havlíčkův Brod	6,0	Svitavy	-1,9	Praha	6,3
56	Vyškov	5,8	Rychnov nad Kněžnou	-1,9	Beroun	6,3
57	Ústí nad Orlicí	5,7	Ústí nad Orlicí	-2,0	Písek	5,9
58	Plzeň-město	5,7	Klatovy	-2,0	Česká Lípa	5,9
59	Náchod	5,6	Tábor	-2,1	Jičín	5,8
60	Klatovy	5,4	Chrudim	-2,2	Praha-východ	5,8
61	Plzeň-sever	5,4	Znojmo	-2,3	Liberec	5,7
62	Domažlice	5,4	Praha	-2,3	Mladá Boleslav	5,4
63	Praha	5,2	Tachov	-2,4	Plzeň-jih	5,4
64	Jičín	5,0	Praha-západ	-2,6	Havlíčkův Brod	5,2
65	Pardubice	5,0	Kutná Hora	-2,6	Pelhřimov	5,2
66	České Budějovice	4,9	Vsetín	-2,6	České Budějovice	5,0
67	Písek	4,8	Brno-venkov	-2,8	Nymburk	4,6
68	Jindřichův Hradec	4,7	Uherské Hradiště	-2,9	Klatovy	4,5
69	Plzeň-jih	4,6	Jihlava	-2,9	Cheb	4,5
70	Rokycany	4,5	Domažlice	-3,0	Rokycany	4,4
71	Praha-západ	4,5	Plzeň-město	-3,0	Plzeň-město	4,2
72	Rychnov nad Kněžnou	4,5	Písek	-3,1	Pardubice	4,1
73	Mladá Boleslav	4,4	Havlíčkův Brod	-3,3	Ústí nad Orlicí	3,9
74	Benešov	4,3	České Budějovice	-3,4	Tachov	3,6
75	Pelhřimov	4,2	Pelhřimov	-3,4	Domažlice	3,5
76	Prachatice	4,1	Prachatice	-3,9	Benešov	3,5
77	Praha-východ	3,4	Pardubice	-3,9	Prachatice	2,8
	Celkem ČR	7,3	Celkem ČR	-1,1	Celkem ČR	9,4