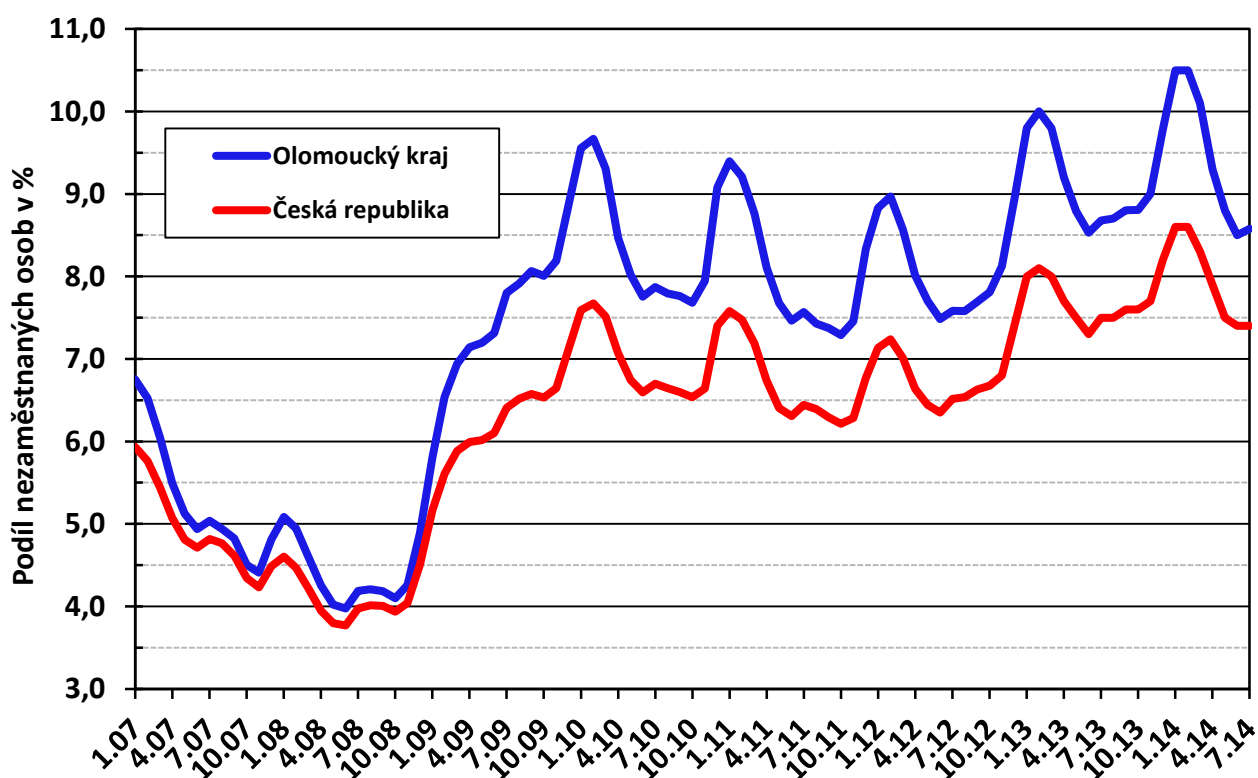




## Měsíční statistická zpráva

### Červenec 2014

Graf: Vývoj podílu nezaměstnaných osob v Olomouckém kraji a ČR



Zpracoval: Bc. Jaroslav Mikšanič

<http://portal.mpsv.cz/upcr/kp/olk/statistiky>

## Informace o nezaměstnanosti v Olomouckém kraji

k 31. 7. 2014

*V červenci celkový počet uchazečů o zaměstnání v Olomouckém kraji oproti minulému měsíci mírně vzrostl o 0,2 % na 38 166 osob, počet hlášených volných pracovních míst se zvýšil o 6 % na 2 607 a podíl nezaměstnaných osob se zvýšil o 0,1 p. b. na hodnotu 8,6 %.*

K 31. 7. 2014 evidoval Úřad práce ČR (ÚP ČR), krajská pobočka v Olomouci celkem 38 166 uchazečů o zaměstnání (UoZ). Podle očekávání došlo k sezónnímu mírnému nárůstu nezaměstnanosti – počet UoZ se meziměsíčně zvýšil o 87 osob, tj. o 0,2 %. Ve srovnání se stejným obdobím loňského roku je nynější počet nezaměstnaných nižší o 667 osob (tj. - 1,7 %). Z celkového počtu bylo 36 650 dosažitelných UoZ ve věku 15 – 64 let.

V průběhu července bylo nově zaevidováno 3 605 uchazečů o zaměstnání, z toho 228 osob, které přišly do evidence ÚP z důvodu ukončení svého samostatného podnikání na živnostenský list. Počet nově registrovaných je vyšší než v předchozím měsíci (o 741 osob, tj. 26 %); v porovnání se stejným obdobím roku 2013 pozorujeme také mírný nárůst (+ 194 osob, tj. 6 %).

Z evidence během července odešlo celkem 3 518 uchazečů (ukončená evidence, vyřazení uchazeči). Bylo to o 398 osob méně než v předchozím měsíci, ale o 617 osob více než ve stejném měsíci minulého roku (tj. nárůst o 21 %).

Meziměsíční vývoj nezaměstnanosti v jednotlivých okresech kraje byl poněkud odlišný – zatímco v okresech Jeseník a Prostějov počet nezaměstnaných mírně klesl, na Olomoucku a Přerovsku vzrostl a na Šumpersku prakticky stagnoval. V absolutních číslech počet nezaměstnaných nejvíce poklesl v okrese Jeseník (- 114 osob) – také v procentuálním vyjádření se jednalo o nejvyšší pokles (o 4 % - tento pokles byl druhý nejvyšší ze všech okresů v ČR; průměr za celou ČR činil + 0,8 %).

V meziročním srovnání počet uchazečů v Olomouckém kraji klesl o 667 osob, ale v jednotlivých okresech byla situace rozdílná – zatímco v okresech Jeseník, Olomouc, Prostějov a Šumperk nezaměstnanost meziročně klesla (nejvíce na Šumpersku – o 6 %), v okrese Přerov došlo k nárůstu počtu nezaměstnaných (o 3,5 %). Okres Přerov poprvé po 13 letech překonal hodnoty nezaměstnanosti na Jesenicku a vykazuje nejvyšší nezaměstnanost v Olomouckém kraji.

Na konci července bylo v evidenci ÚP ČR, krajské pobočky v Olomouci 19 619 žen, tj. 51,4 % z celkového počtu UoZ. V evidenci bylo dále 3 780 osob se zdravotním postižením (9,9 %) a 1 812 absolventů škol a mladistvých (tj. 4,7 % z celkového počtu UoZ).

Podporu v nezaměstnanosti pobíralo 6 924 uchazečů o zaměstnání, tj. 18 % všech uchazečů vedených v evidenci.

Podíl nezaměstnaných osob (tj. počet dosažitelných UoZ ve věku 15 - 64 let k obyvatelstvu stejného věku) vzrostl o 0,1 p. b. na hodnotu 8,6 %, což je v rámci ČR třetí nejvyšší hodnota – hned za Ústeckým (10,8 %) a Moravskoslezským krajem (9,9 %).

Většina okresů Olomouckého kraje vykázala vyšší PNO než republikový průměr 7,4 % - jedinou výjimkou je okres Prostějov, kde PNO je o 0,6 p. b. nižší než v ČR. **Přerovsko, Jesenicko a Šumpersko mají hodnoty PNO vyšší než krajský průměr** a v celorepublikovém srovnání se nacházejí v první čtvrtině okresů s nejvyšší nezaměstnaností (na 11., 12. a 17. místě).

Podíl nezaměstnaných žen v Olomouckém kraji se meziměsíčně zvýšil na 8,9 %; u podílu nezaměstnaných mužů došlo k poklesu na 8,2 %.

**K 31. 7. 2014 jsme v Olomouckém kraji evidovali celkem 2 607 volných pracovních míst. Jejich počet byl o 154 (tj. o 6 %) vyšší než v předchozím měsíci. Ve srovnání se stejným obdobím předchozího roku byl počet VM vyšší dokonce o 1 176 (tj. 82 %).** Na jedno volné pracovní místo připadalo v průměru 15 uchazečů - nejvíce v okrese Jeseník (24); nejméně na Prostějovsku (11).

**Na konci července ÚP v Olomouckém kraji evidoval celkem 439 volných pracovních míst pro kvalifikované dělnické strojírenské profese (soustružníky, zámečníky, svářeče a nástrojaře, mechaniky a opraváře strojů), což je 17 % z celkové nabídky.** Nadále je stále vysoká poptávka zaměstnavatelů po řemeslnících z oblasti stavebnictví (177 míst, tj. 7 %) a řidičích nákladních automobilů (zejména do kamionové dopravy – 178 míst, tj. 7 %). Vysoký zájem je i o pracovníky v oblasti služeb – zejména o prodavače (101), číšníky a servírky (99) a kuchaře (77). **Zájemcům s vyšším vzděláním jsou k dispozici zejména místa techniků v různých oborech (celkem 105 míst, tj. 4 % z celkové nabídky).** Dále se ve větší míře objevily i nabídky práce pro obchodní zástupce a pracovníky z oblasti finančnictví a pojišťovnictví (76 míst); poptávka byla i po účetních (52).

**V rámci aktivní politiky zaměstnanosti (APZ) bylo v červenci 2014 prostřednictvím finančních příspěvků podpořeno 804 uchazečů o zaměstnání (z toho 29 novým nástrojem aktivizační pracovní příležitost).**

V průběhu července žádný zaměstnavatel v Olomouckém kraji nenahlásil hromadné propouštění zaměstnanců. **V následujících třech měsících očekáváme spíše mírný pokles nezaměstnanosti.**

Informace o vývoji nezaměstnanosti v České republice v elektronické formě jsou zveřejněny na internetové adrese <http://portal.mpsv.cz/sz/stat>.

*Zpráva o situaci na regionálním trhu práce se zveřejňuje nejpozději 10. pracovní den měsíce. Za zprávu zodpovídá Ing. Bořivoj Novotný, e-mail: [Bořivoj.Novotny@ol.mpsv.cz](mailto:Bořivoj.Novotny@ol.mpsv.cz).*

## Informace o projektu

### „Generační tandem – podpora generační výměny v Olomouckém kraji!“

Koncem května se v Olomouckém kraji rozběhl nový projekt Úřadu práce ČR na podporu zaměstnanosti absolventů škol bez praxe a zároveň na zvýšení jistoty zaměstnanců v předdůchodovém věku. Projekt je zaměřen na zajištění generační výměny a podporuje mezigenerační solidaritu na trhu práce prostřednictvím udržení v zaměstnání pracovníků v předdůchodovém věku (tj. těch, kterým vznikne nárok na starobní důchod do max. 18 měsíců). Projekt současně podpoří i přenos pracovních zkušeností na osoby vstupující na trh práce bez předchozích pracovních zkušeností (max. do dvou let praxe).

#### Aktivity projektu:

- Výběr UoZ a vstup do projektu,
- Individuální poradenství,
- Zvolená rekvalifikace (jedná se o nepovinnou aktivitu),
- Vytvoření společensky účelného pracovního místa vyhrazeného,
- Příspěvek na udržení stávajícího zaměstnance,
- Doprovodná opatření v podobě jízdného.

Generační tandem je realizován formou pracovního poměru u zaměstnavatele ve stanovené týdenní pracovní době dle ustanovení § 79 zákoníku práce, v odůvodněných případech rovněž formou pracovního poměru v kratší pracovní době, nejméně však 0,5 úvazku. Součástí projektu je i zaškolování nově přijatého zaměstnance na SÚPM.

Projekt umožní získat finanční příspěvky na mzdové náklady:

- stávajícího zaměstnance zaměstnavatele v předdůchodovém věku ve výši max. 20 000 Kč měsíčně po dobu max. 12 měsíců,
- přijatého zaměstnance vstupující na trh práce bez předchozích pracovních zkušeností pomocí nástroje společensky účelného pracovního místa – vyhrazeného ve výši max. 20 000 Kč měsíčně po dobu max. 12 měsíců.

Zaměstnavatelé se zájmem o informace nebo vstup do tohoto projektu se mohou obracet na níže uvedené kontaktní osoby ve všech okresech Olomouckého kraje. **V současné době je možno finančně podpořit ještě dvě desítky absolventů škol a starších zaměstnanců.**

Lenka Roudná	ÚP ČR v Olomouci	950 141 469	<a href="mailto:lenka.roudna@ol.mpsv.cz">lenka.roudna@ol.mpsv.cz</a>
Mgr. Petra Vanderková	ÚP ČR v Prostějově	724 979 042	<a href="mailto:petra.vanderkova@pv.mpsv.cz">petra.vanderkova@pv.mpsv.cz</a>
Ing. Zdeňka Hrabálková	ÚP ČR v Přerově	950 155 265	<a href="mailto:zdenka.hrabalkova@pr.mpsv.cz">zdenka.hrabalkova@pr.mpsv.cz</a>
Mgr. Dagmar Jančálková	ÚP ČR v Šumperku	950 164 363	<a href="mailto:dagmar.jancalkova@su.mpsv.cz">dagmar.jancalkova@su.mpsv.cz</a>
Ivana Bicanová	ÚP ČR v Jeseníku	950 121 322	<a href="mailto:ivana.bicanova@je.mpsv.cz">ivana.bicanova@je.mpsv.cz</a>

## 1. Základní charakteristika vývoje nezaměstnanosti a volných pracovních míst

Tabulka č. 1 - Vývoj nezaměstnanosti v Olomouckém kraji

ukazatel (celkový počet)		stav na konci daného měsíce		
		7/2013	6/2014	7/2014
evidovaní uchazeči o zaměstnání		38 833	38 079	<b>38 166</b>
- z toho	ženy	19 865	19 207	<b>19 619</b>
	absolventi škol a mladiství	2 392	1 679	<b>1 812</b>
	uchazeči se zdravotním postižením (OZP)	3 887	3 771	<b>3 780</b>
dosažitelní uchazeči o zaměstnání (věk 15 – 64 let)		37 541	36 465	<b>36 650</b>
uchazeči s nárokem na podporu v nezaměstnanosti		7 269	6 548	<b>6 924</b>
podíl nezaměstnaných osob v % <sup>1)</sup>		8,7	8,5	<b>8,6</b>
volná pracovní místa		1 431	2 453	<b>2 607</b>
počet uchazečů na 1 volné pracovní místo		27,1	15,5	<b>14,6</b>

1) od ledna 2013 nový ukazatel registrované nezaměstnanosti

Tabulka č. 2 - Tok nezaměstnanosti v Olomouckém kraji

ukazatel (celkový počet)	sledovaný měsíc		
	7/2013	6/2014	7/2014
nově evidovaní uchazeči o zaměstnání	3 411	2 864	<b>3 605</b>
uchazeči s ukončenou evidencí a vyřazení	2 901	3 916	<b>3 518</b>
- z toho nástupy do zaměstnání celkem	1 239	2 668	<b>2 243</b>
- z toho umístění úřadem práce	264	663	<b>605</b>

Tabulka č. 3 – Základní ukazatele v okresech Olomouckého kraje k 31. 7. 2014

okres	počet uchazečů o zaměstnání	meziměsíční změna počtu uchazečů	počet volných míst	počet uchazečů na 1 volné místo	PNO
Jeseník	2 757	-114	116	23,8	<b>9,4 %</b>
Olomouc	13 617	121	806	16,9	<b>8,5 %</b>
Prostějov	5 455	-19	489	11,2	<b>6,8 %</b>
Přerov	8 897	98	623	14,3	<b>9,8 %</b>
Šumperk	7 440	1	573	13,0	<b>8,7 %</b>

## 2. Aktivní politika zaměstnanosti v Olomouckém kraji

Tabulka č. 4 - Pracovní místa podpořená v rámci APZ a rekvalifikace uchazečů a zájemců o zaměstnání

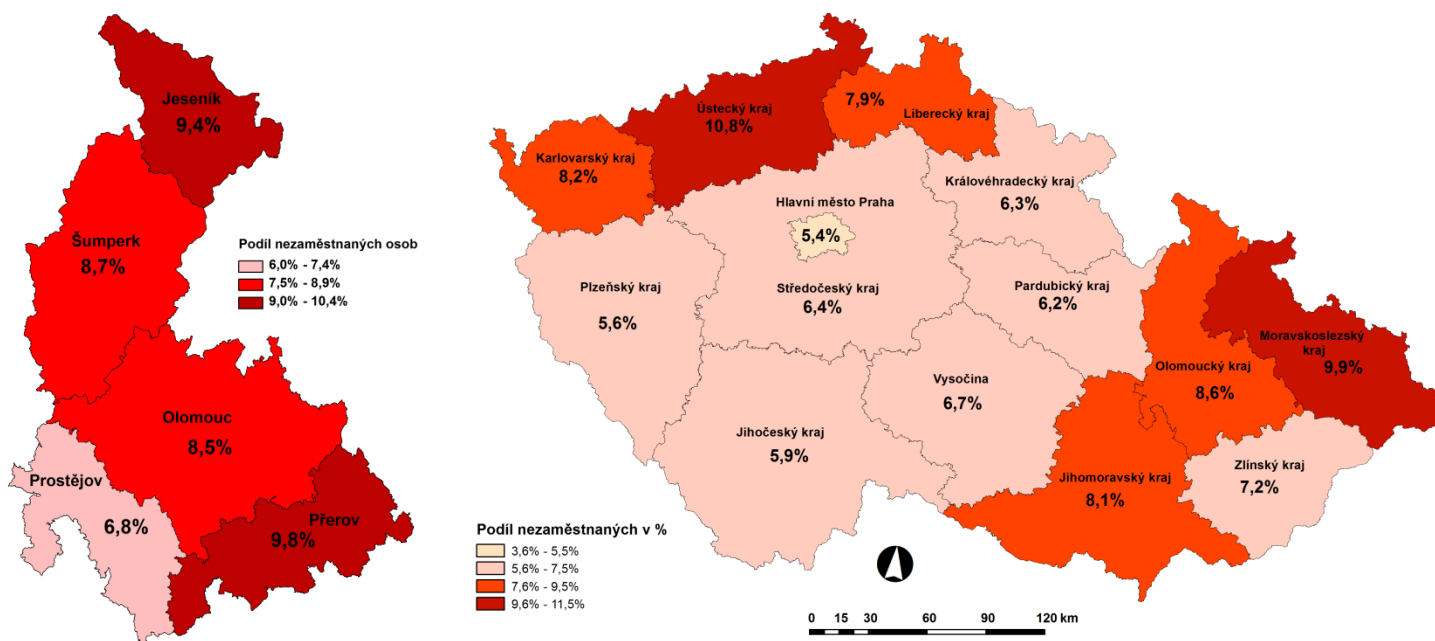
ukazatel (celkový počet)	průřezový stav k		stav od počátku roku k	
	31.7.2013	31.7.2014	31.7.2013	31.7.2014
<b>pracovní místa podpořená v rámci APZ</b>				
veřejně prospěšné práce (VPP)	291	234	270	234
ESF - VPP <sup>1)</sup>	2 029	1581	1 751	1 535
společensky účelná prac. místa (SÚPM)	644	656	256	529
ESF - SÚPM <sup>1)</sup>	1 386	1 781	1 381	1 661
SÚPM – samostatně výdělečná činnost	359	263	130	105
zřízená chráněná prac. místa pro OZP	66	86	15	27
chráněná prac. místa – SVC <sup>2)</sup> osob se ZP	3	0	1	0
projekty ESF OP LZZ – cílené programy	115	320	45	256
<b>pracovní místa podpořená v rámci APZ celkem</b>	<b>4 893</b>	<b>4 921</b>	<b>3 849</b>	<b>4 347</b>
<b>uchazeči a zájem. v rekvalifikaci vč. ESF</b>				
uchazeči a zájemci ve zvolené rekvalifikaci vč. ESF	134	190	202	322

1) spolufinancováno převážně z Evropského sociálního fondu

2) samostatně výdělečně činných

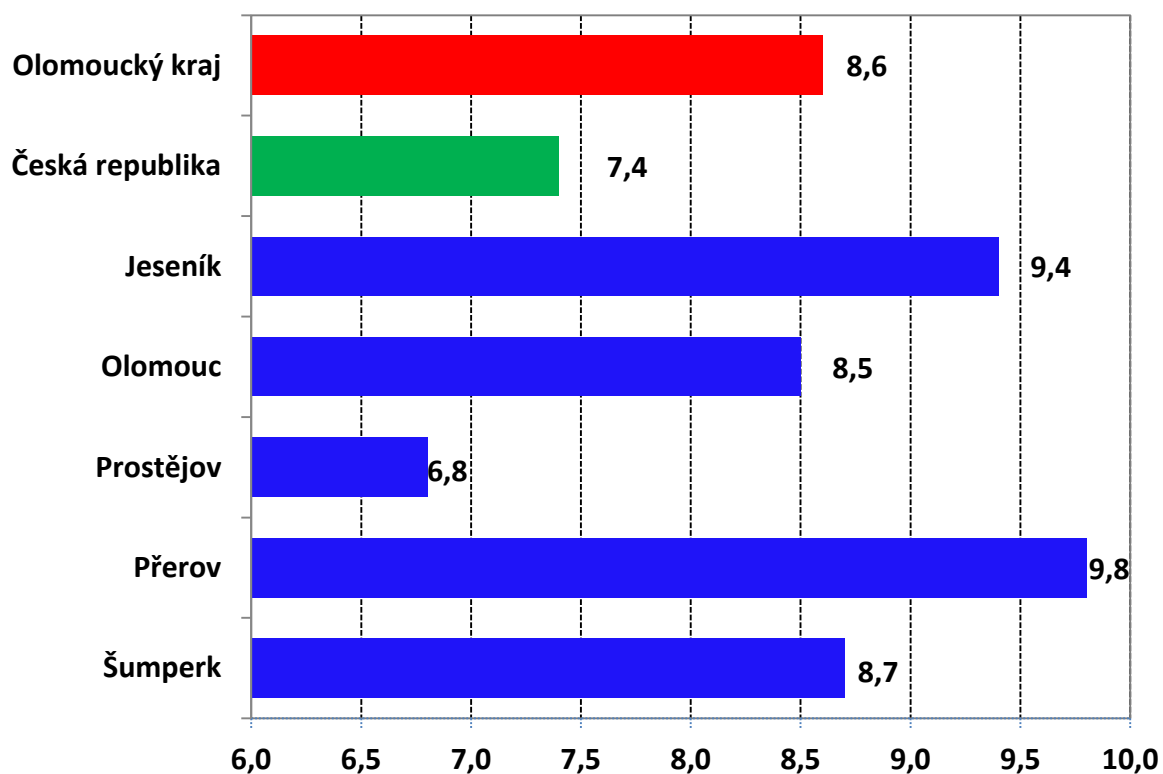
### Mapy: Podíl nezaměstnaných osob v okresech Olomouckého kraje

a v jednotlivých krajích ČR (k 31. 7. 2014)

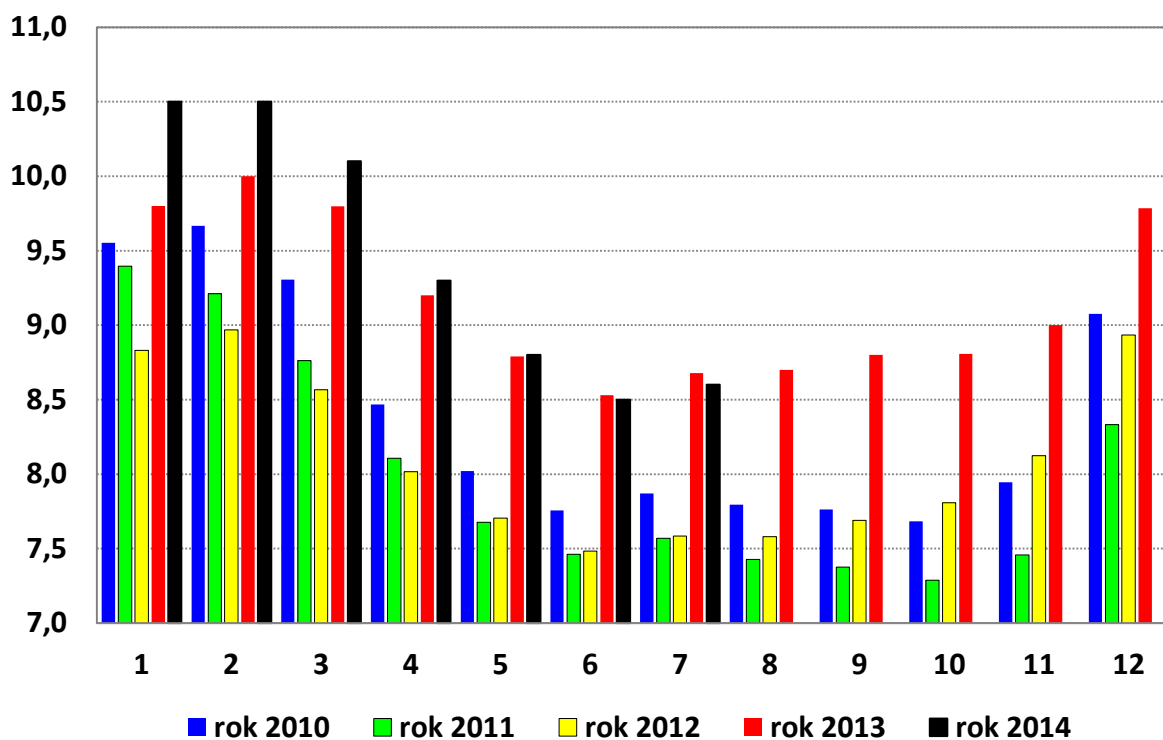


## Doplňující grafy

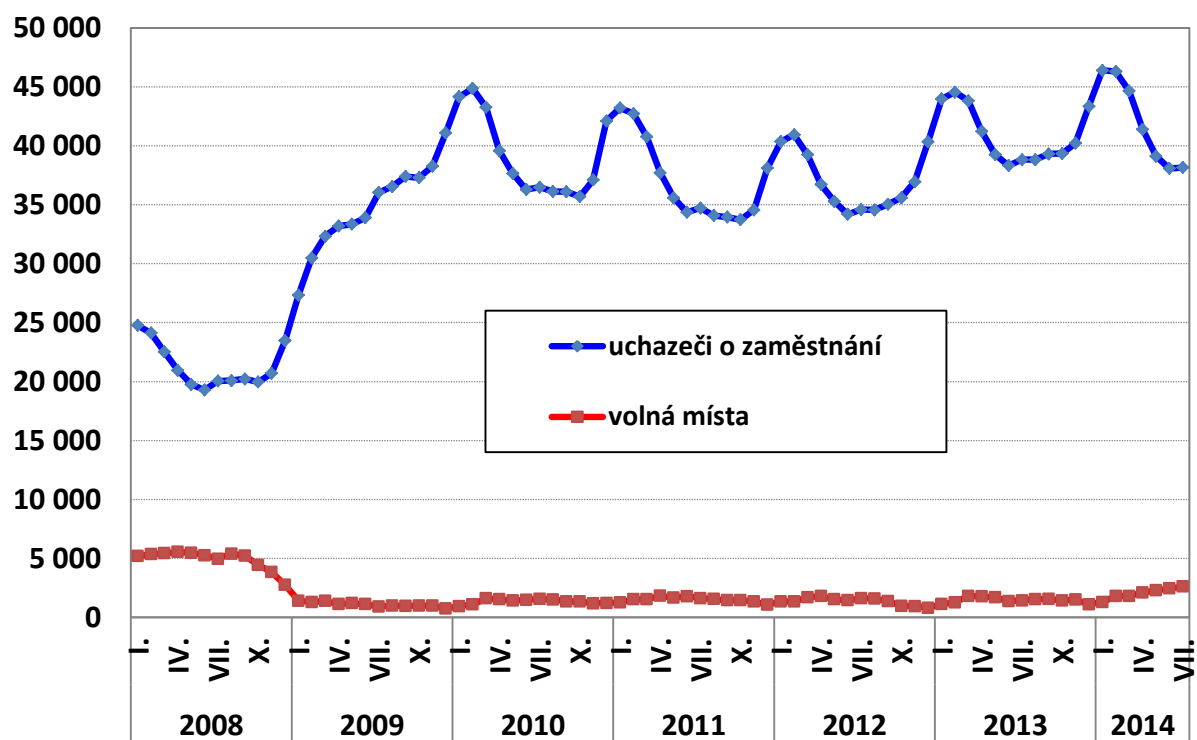
### 1. Podíl nezaměstnaných osob v okresech, OC kraji a v ČR k 31. 7. 2014 v %



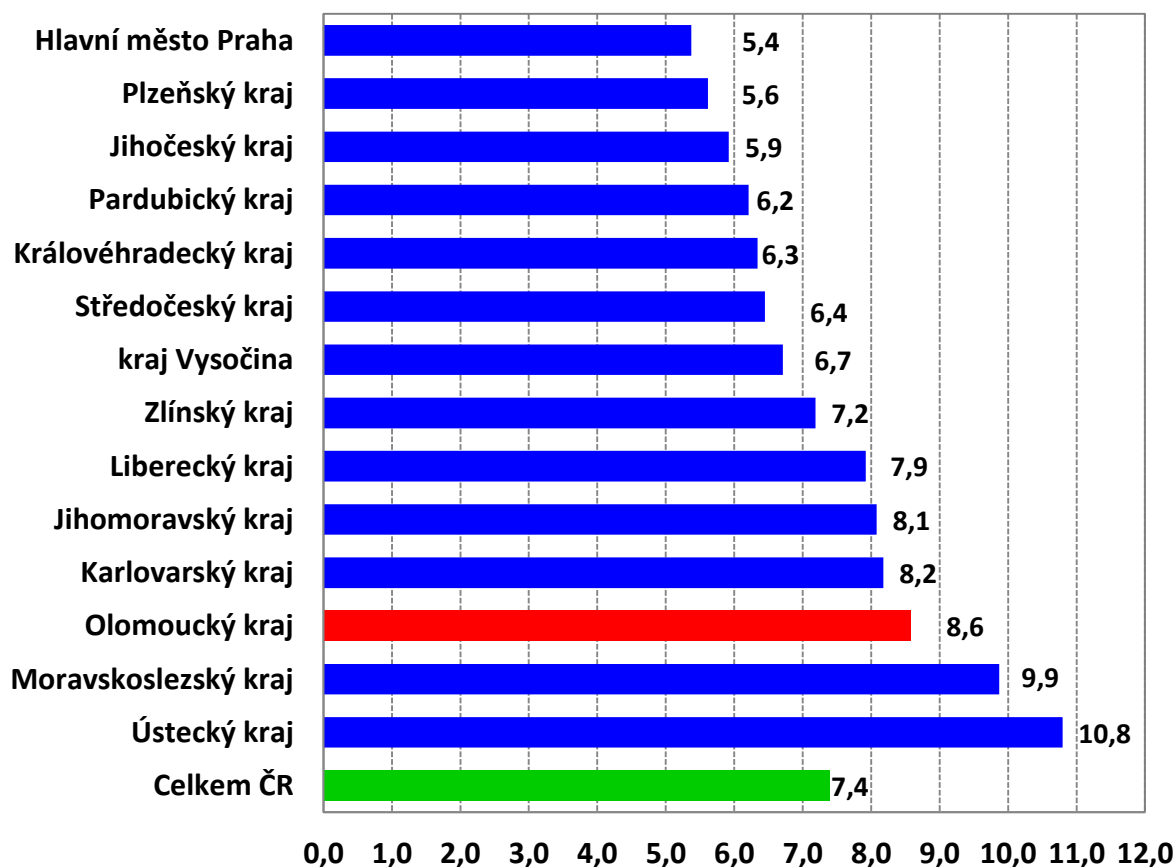
### 2. Vývoj podílu nezaměstnaných v Olomouckém kraji v letech 2010 - 2014



### 3. Vývoj počtu uchazečů o zaměstnání a volných míst v Olomouckém kraji



### 4. Podíl nezaměstnaných osob v jednotlivých krajích ČR k 31. 7. 2014 v %





## Setřídění okresů ČR k 31. 7. 2014

	Okres	podíl nezam. v %	Okres	meziměs. přírůst./ úbytek nezam. v %	Okres	počet uchazečů na 1 VPM
1	Most	13,0	Plzeň-sever	4,6	Ústí nad Labem	40,5
2	Ústí nad Labem	12,6	Plzeň-město	4,3	Sokolov	36,2
3	Bruntál	12,5	Jihlava	3,3	Karviná	34,8
4	Karviná	12,3	Náchod	3,0	Bruntál	30,9
5	Ostrava-město	11,4	Praha-západ	2,7	Hodonín	29,0
6	Chomutov	11,2	Havlíčkův Brod	2,7	Chomutov	25,3
7	Louny	10,1	Mladá Boleslav	2,6	Litoměřice	23,9
8	Děčín	10,1	Jičín	2,6	Jeseník	23,8
9	Sokolov	10,0	Ústí nad Orlicí	2,6	Opava	23,2
10	Hodonín	9,9	Nymburk	2,4	Brno-venkov	21,7
11	Přerov	9,8	Praha-východ	2,3	Děčín	20,5
12	Jeseník	9,4	Brno-město	2,1	Kladno	19,3
13	Teplice	9,4	Tábor	2,1	Louny	18,6
14	Znojmo	9,2	Karlovy Vary	2,1	Ostrava-město	17,8
15	Litoměřice	9,1	Chrudim	2,0	Olomouc	16,9
16	Brno-město	9,0	Praha	2,0	Brno-město	16,2
17	Šumperk	8,7	Klatovy	1,9	Náchod	15,9
18	Kladno	8,6	Brno-venkov	1,7	Kroměříž	15,8
19	Příbram	8,5	Hradec Králové	1,6	Rakovník	15,3
20	Liberec	8,5	Sokolov	1,6	Vsetín	14,8
21	Olomouc	8,5	Příbram	1,5	Karlovy Vary	14,8
22	Třebíč	8,4	Kolín	1,5	Blansko	14,6
23	Kolín	8,3	Kladno	1,4	Přerov	14,3
24	Kroměříž	8,3	Liberec	1,4	Třebíč	13,7
25	Karlovy Vary	8,2	Kutná Hora	1,3	Mělník	13,6
26	Vsetín	8,1	Jablonec nad Nisou	1,3	Příbram	13,6
27	Česká Lípa	8,1	Svitavy	1,2	Hradec Králové	13,4
28	Mělník	8,0	Třebíč	1,2	Znojmo	13,1
29	Český Krumlov	8,0	Rakovník	1,2	Šumperk	13,0
30	Trutnov	7,9	Mělník	1,1	Jindřichův Hradec	12,8
31	Opava	7,9	Přerov	1,1	Jihlava	12,6
32	Nymburk	7,7	Cheb	1,1	Vyškov	12,5
33	Svitavy	7,6	Vyškov	1,0	Most	12,5
34	Kutná Hora	7,6	Pardubice	1,0	Kutná Hora	12,5
35	Semily	7,5	Nový Jičín	0,9	Tábor	12,4
36	Rakovník	7,3	Olomouc	0,9	Zlín	12,3
37	Tábor	7,3	Frýdek-Místek	0,8	Praha-západ	12,2
38	Nový Jičín	7,1	Zlín	0,8	Teplice	11,6
39	Frýdek-Místek	7,1	Beroun	0,7	Žďár nad Sázavou	11,3
40	Břeclav	7,0	České Budějovice	0,7	Prostějov	11,2
41	Tachov	7,0	Strakonice	0,7	Frýdek-Místek	11,0
42	Hradec Králové	7,0	Tachov	0,6	Jablonec nad Nisou	10,3
43	Jablonec nad Nisou	7,0	Domažlice	0,6	Nový Jičín	10,3
44	Žďár nad Sázavou	6,9	Ústí nad Labem	0,6	Semily	9,6
45	Prostějov	6,8	Hodonín	0,6	Uherské Hradiště	9,4
46	Strakonice	6,7	Žďár nad Sázavou	0,5	Chrudim	9,2
47	Jihlava	6,7	Kroměříž	0,5	Břeclav	9,1
48	Blansko	6,7	Litoměřice	0,4	Kolín	8,8
49	Brno-venkov	6,6	Plzeň-jih	0,3	Český Krumlov	8,7
50	Zlín	6,4	Pelhřimov	0,3	Rychnov nad Kněžnou	8,6
51	Chrudim	6,4	Ostrava-město	0,3	Strakonice	8,1
52	Uherské Hradiště	6,4	Trutnov	0,2	Svitavy	7,9
53	Beroun	6,4	Blansko	0,2	Praha-východ	7,9
54	Cheb	6,3	Semily	0,2	Praha	7,7
55	Havlíčkův Brod	6,2	Rychnov nad Kněžnou	0,1	Trutnov	7,0
56	Ústí nad Orlicí	6,0	Chomutov	0,1	Liberec	6,8
57	Vyškov	5,9	Šumperk	0,0	Plzeň-sever	6,6
58	Plzeň-město	5,9	Znojmo	-0,1	Plzeň-jih	6,5
59	Náchod	5,7	Bruntál	-0,2	Beroun	6,4
60	Klatovy	5,6	Louny	-0,3	Havlíčkův Brod	6,3
61	Domažlice	5,5	Děčín	-0,3	Česká Lípa	6,2
62	Plzeň-sever	5,4	Prostějov	-0,3	České Budějovice	5,9
63	České Budějovice	5,4	Karviná	-0,4	Jičín	5,4
64	Praha	5,4	Uherské Hradiště	-0,4	Písek	5,3
65	Pardubice	5,4	Opava	-0,5	Mladá Boleslav	5,1
66	Jičín	5,2	Vsetín	-0,6	Klatovy	5,1
67	Písek	5,1	Teplice	-1,0	Plzeň-město	5,1
68	Jindřichův Hradec	4,9	Břeclav	-1,1	Rokycany	5,0
69	Plzeň-jih	4,7	Rokycany	-1,2	Pelhřimov	4,9
70	Rychnov nad Kněžnou	4,6	Most	-1,3	Pardubice	4,8
71	Rokycany	4,6	Česká Lípa	-1,6	Ústí nad Orlicí	4,7
72	Praha-západ	4,6	Benešov	-2,1	Nymburk	4,5
73	Benešov	4,4	Prachatice	-2,8	Cheb	4,3
74	Pelhřimov	4,4	Jindřichův Hradec	-3,5	Tachov	4,2
75	Prachatice	4,4	Český Krumlov	-3,7	Benešov	4,2
76	Mladá Boleslav	4,4	Jeseník	-4,0	Domažlice	3,8
77	Praha-východ	3,4	Písek	-4,5	Prachatice	2,3
	Celkem ČR	7,4	Celkem ČR	0,8	Celkem ČR	10,6