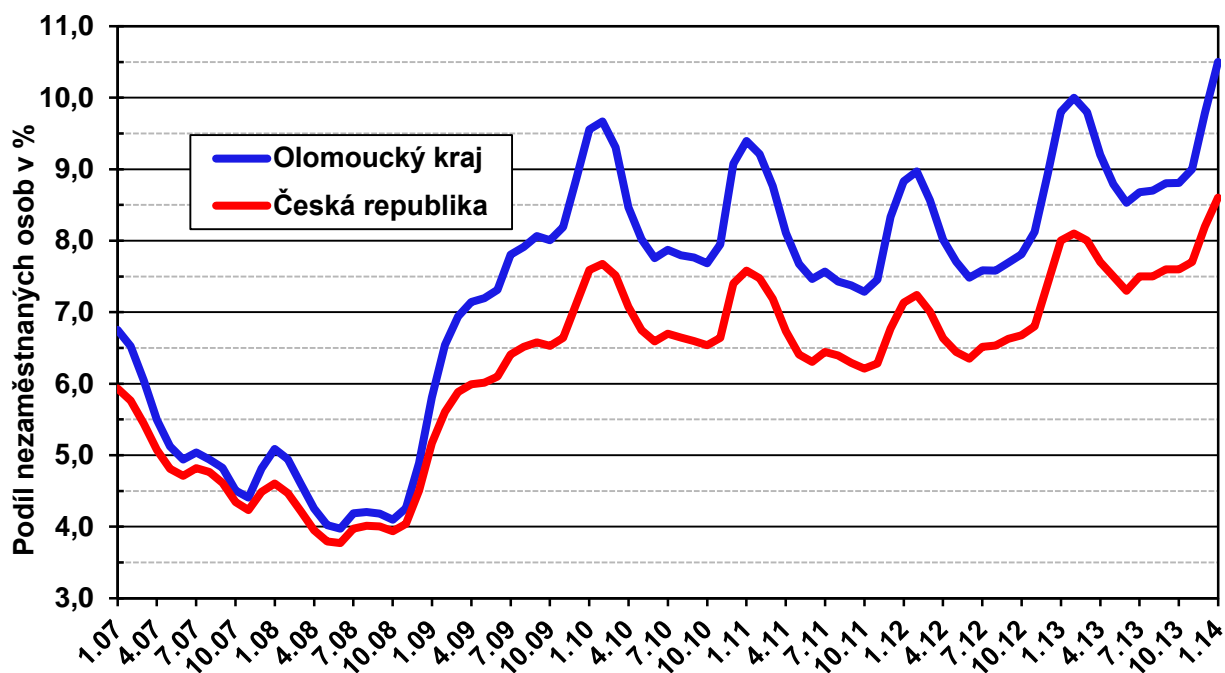




Měsíční statistická zpráva

Leden 2014

Graf: Vývoj podílu nezaměstnaných osob v Olomouckém kraji a ČR



Zpracoval: Bc. Jaroslav Mikšaník

<http://portal.mpsv.cz/upcr/kp/olk/statistiky>

Informace o nezaměstnanosti v Olomouckém kraji

k 31. 1. 2014

V lednu celkový počet uchazečů o zaměstnání v Olomouckém kraji vzrostl oproti minulému měsíci o téměř 7 % na 46 404 osob, počet hlášených volných pracovních míst se zvýšil o 17 % na 1 295 a podíl nezaměstnaných osob vzrostl na 10,5 %.

K 31. 1. 2014 evidoval Úřad práce ČR (ÚP ČR), krajská pobočka v Olomouci celkem 46 404 uchazečů o zaměstnání (UoZ), **což je nejvyšší počet od vzniku krajského uspořádání** (byl překročen i dosavadní rekord z února 2010 – tehdy počet nezaměstnaných kulminoval na hodnotě 44 863 osob). Lednový počet UoZ byl o 3 040 vyšší než na konci předchozího měsíce, ve srovnání se stejným obdobím minulého roku je vyšší o 2 430 osob (tj. + 5,5 %). Z celkového počtu bylo 45 083 dosažitelných UoZ ve věku 15 – 64 let.

V průběhu ledna bylo nově zaevidováno 5 533 osob. Ve srovnání s minulým měsícem to bylo o 465 osob více a v porovnání se stejným obdobím roku 2013 o 432 osob méně.

Z evidence během ledna odešlo celkem 2 493 uchazečů (ukončená evidence, vyřazení uchazeči). Bylo to o 561 osob více než v předchozím měsíci a o 160 osob více než ve stejném měsíci minulého roku.

Meziměsíční nárůst nezaměstnanosti byl zaznamenán ve všech okresech Olomouckého kraje – v absolutních číslech nejvíce v okrese Olomouc (o 1 017 UoZ), procentuálně nejvíce v okrese Jeseník (23 %).

Na konci ledna bylo v evidenci ÚP ČR, krajské pobočky v Olomouci 21 161 žen, což je 46 % z celkového počtu UoZ. V evidenci bylo 3 959 osob se zdravotním postižením, což představovalo 9 % z celkového počtu nezaměstnaných.

Na konci ledna bylo také evidováno 3 295 absolventů škol všech stupňů vzdělání a mladistvých (tj. 7,1 % z celkového počtu UoZ); jejich počet se ve srovnání s předchozím měsícem zvýšil o osm desítek, v meziročním srovnání vzrostl o 118 osob.

Podporu v nezaměstnanosti pobíralo 11 700 uchazečů o zaměstnání, tj. 25 % všech uchazečů vedených v evidenci.

Podíl nezaměstnaných osob (tj. počet dosažitelných UoZ ve věku 15 - 64 let k obyvatelstvu stejného věku) vzrostl meziměsíčně o 0,7 p. b. na 10,5 %, což je v rámci ČR třetí nejvyšší hodnota – hned za Ústeckým (11,9 %) a Moravskoslezským krajem (10,9 %). Všechny okresy Olomouckého kraje vykázaly vyšší PNO než republikový průměr 8,6 %, přičemž Jesenícko, Přerovsko a Šumpersko se v celorepublikovém srovnání stále nacházejí v první pětině okresů s nejvyšší nezaměstnaností (na 2., 12. a 15. místě).

Podíl nezaměstnaných vyšší než krajský průměr (10,5 %) vykazaly tři okresy; nejvyšší byl v okrese Jeseník (14,6 %). Naopak nejnižší podíl nezaměstnaných byl zaznamenán v okrese Prostějov (8,7 %). Podíl nezaměstnaných žen v Olomouckém kraji meziměsíčně vzrostl na 9,7 %, podíl nezaměstnaných mužů vzrostl na 11,3 %.

K 31. 1. 2014 jsme v Olomouckém kraji evidovali celkem 1 295 volných pracovních míst. Jejich počet byl o 192 (tj. 17 %) vyšší než v předchozím měsíci a o 169 (tj. 15 %) vyšší než ve stejném měsíci předchozího roku. Na jedno volné pracovní místo připadalo v průměru 36 uchazečů - nejvíce v okrese Jeseník (86); nejméně na Prostějovsku (21). **Jesenicko je na tom v tomto ukazateli nejhůře z celé ČR.**

V rámci aktivní politiky zaměstnanosti (APZ) bylo v lednu 2014 prostřednictvím finančních příspěvků podpořeno 121 uchazečů o zaměstnání.

Očekávané trendy (ne)zaměstnanosti a mapování potřeb zaměstnavatelů v Olomouckém kraji

V průběhu ledna žádný zaměstnavatel v Olomouckém kraji nenahlásil pro příští období hromadné propouštění, nicméně v únoru očekáváme další nárůst (v lepším případě stagnaci) nezaměstnanosti. **Od března by již mělo docházet k sezónnímu poklesu počtu uchazečů o zaměstnání.** Předpokládáme, že i dále v průběhu letošního roku se bude nezaměstnanost snižovat, ale bude se jednat spíše o pravidelné sezónní výkyvy a ne výraznější pokles způsobený větším nábořem zaměstnanců.

Na konci ledna byla profesní struktura volných pracovních míst evidovaných v Olomouckém kraji obdobná jako v předchozím měsíci - nejvíce pracovních příležitostí mohl ÚP nabídnout kvalifikovaným dělnickým strojírenským profesím (soustružníkům, zámečnickům, svářečům a nástrojařům), obchodním zástupcům, finančním a pojišťovacím poradcům, dále strážným a vrátným, řidičům nákladních automobilů (zejména do kamionové dopravy), pomocným a nekvalifikovaným profesím (zejména úklidovým pracovníkům) a dále zájemcům o práci v sektoru služeb (prodavačům, číšníkům a kuchařům).

V průběhu posledních čtyř měsíců loňského roku přijal ÚP ČR v Olomouckém kraji celkem 25 nových zaměstnanců v rámci první fáze personálního posílení. Tito lidé komunikují nejen s uchazeči, ale také aktivně kontaktují místní podnikatele a zástupce samosprávy. **Firmy a obce jsou informovány o možnostech získání dotací jak v rámci aktivní politiky zaměstnanosti, tak prostřednictvím regionálních individuálních projektů, včetně vzdělávání zaměstnanců.** Cílem schůzek je také získat co nejvíce informací o stavu a očekávaném vývoji zaměstnanosti v regionu - tedy o plánovaném propouštění či přijímání zaměstnanců.

Hlavním plusem této činnosti je fakt, že se veškeré informace dostanou přímo na stůl jednotlivým zaměstnavatelům. Dozví se, co konkrétně v jejich případě mohou v rámci nástrojů APZ a projektů financovaných z Evropského sociálního fondu využít. Nejedná se ale pouze o nabídku finanční pomoci – ÚP je schopen nabídnout zaměstnavatelům například součinnost při organizaci a realizaci výběrového řízení. Monitorovací činnost zaměstnavatelů přináší synergické efekty - ÚP získává nejen informace o nových volných místech, ale zároveň pomáhá udržet zaměstnanost ve firmách.

Během ledna 2014 bylo v Olomouckém kraji navštíveno téměř sedm desítek zaměstnavatelů (část schůzek se z časových i technických důvodů odehrála přímo na kontaktních pracovištích ÚP). Z 69 zaměstnavatelů jich 53 (tj. 77 %) očekávalo spíše nárůst počtu zaměstnanců – dohromady o 253 osob. Naopak 5 firem předpokládá snížení početního stavu – celkem o 44 zaměstnanců.

Pražská stavební společnost CGM Morava s.r.o. získala v Šumperku zakázku na velkou stavbu, a tak se chystá v jarních měsících přijmout až tři desítky nových zaměstnanců – zájem projevuje zejména o místní zedníky, tesaře, betonáře, mistra, stavbyvedoucího a pomocné pracovníky na stavbách.

Informace o finančních příspěvcích obcím a neziskovým organizacím při zaměstnávání dlouhodobě nezaměstnaných v roce 2014

Veřejně prospěšné práce (VPP)

Tímto příspěvkem bude Krajská pobočka ÚP ČR v Olomouci přednostně podporovat ty uchazeče o zaměstnání, kterým nelze pro jejich individuální charakteristiky sjednat zaměstnání jiným způsobem.

Jedná se zejména o:

- a) uchazeče o zaměstnání vedené v evidenci nepřetržitě **déle než 5 měsíců**,
- b) uchazeče o zaměstnání, kterým je kvůli jejich **zdravotnímu stavu, věku** (absolventi bez praxe, mladí do 25 let a osoby nad 55 let) **či péči o dítě věnována zvýšená péče, či uchazeče o zaměstnání, u nichž existuje důvodný předpoklad dlouhodobého setrvání v evidenci Úřadu práce ČR**,
- c) uchazeče o zaměstnání, jímž je potřeba věnovat **zvýšenou péči** z jiného důvodu bránícího jejich vstupu na volný trh práce.

Při vytváření nových pracovních míst v rámci VPP na **plný pracovní úvazek** poskytne úřad práce příspěvek ve výši skutečně vynaložených prostředků na mzdy nebo platy na zaměstnance (uchazeče o zaměstnání) umístěného na tyto práce, včetně pojistného na sociální zabezpečení a pojistného na veřejné zdravotní pojištění, které zaměstnavatel za sebe odvedl ze základu pojistného tohoto zaměstnance.

- **výše příspěvku - max. 10 000 Kč**
- **doba poskytování příspěvku – do 31. 12. 2014**

Veřejně prospěšné práce jsou jedním z účelných nástrojů v boji proti nezaměstnanosti, vychází vstříc především potřebám měst, obcí, veřejně prospěšných společností apod., s cílem zaměstnávání uchazečů o zaměstnání, jejichž situace si zaslouží z důvodů vhodného zřetele aplikaci individuálního přístupu.

Aktivizační pracovní příležitost (APP) - nový nástroj APZ

Příspěvek na APP slouží k aktivizaci uchazečů o zaměstnání dlouhodobě vedených v evidenci ÚP ČR formou podpory tvorby krátkodobých pracovních příležitostí.

Tímto příspěvkem bude Krajská pobočka ÚP ČR v Olomouci, na časově omezenou dobu **maximálně tři měsíců**, podporovat ty uchazeče o zaměstnání, které se dlouhodobě nedaří, vzhledem k závažnosti jejich znevýhodnění, umístit na trh práce.

Jedná se o uchazeče o zaměstnání vedené v evidenci nepřetržitě **déle než 12 měsíců nebo se ocitnou v hmotné nouzi** (Zákon č. 111/2006 Sb.)

Na základě žádosti zaměstnavatele obsahující náležitosti podle ustanovení § 118 ZoZ (bezdlužnosti aj.) bude mezi ÚP ČR a zaměstnavatelem uzavřena „Dohoda o vytvoření krátkodobých pracovních příležitostí na podporu aktivizace uchazečů o zaměstnání dlouhodobě vedených v evidenci Úřadu práce ČR a poskytnutí příspěvku“. Na uzavření této dohody není právní nárok. Při poskytování příspěvku bude postupováno analogicky jako při poskytování příspěvků na VPP.

APP bude ze strany zaměstnavatele sjednána s UoZ na základě uzavření „**Dohody o provedení práce**“, formou nekolidujícího zaměstnání (maximální výdělek 4 250 Kč měsíčně) v maximálním rozsahu **40 hodin měsíčně, maximálně na 3 měsíce**.

Výše příspěvku - 60,- Kč za každou odpracovanou hodinu (příspěvek bude vyplácen měsíčně zpětně na základě doložení vyplněného formuláře „Vyúčtování odměny z dohody o provedení práce“).

Formuláře žádostí o příspěvky naleznete i na webové stránce: <http://portal.mpsv.cz/upcr/kp/olk/apz>.

Veškeré další doplňující informace k výše uvedeným příspěvkům poskytnou zaměstnanci na kontaktních pracovištích ÚP ČR, krajské pobočky v Olomouci v příslušném okrese:

Jeseník Jeanette Háková, tel. 950 121 321, e-mail: Jeanette.Hakova@je.mpsv.cz

Olomouc Ivana Stejskalová, tel. 950 141 326, e-mail: Ivana.Stejskalova@ol.mpsv.cz

Prostějov Jaroslav Synek, tel. 950 154 325, e-mail: Jaroslav.Synek@pv.mpsv.cz

Přerov Miriam Jadlovská, tel. 950 155 555, e-mail: Miriam.Jadlovska@pr.mpsv.cz

Simona Strnadová, DiS., tel. 950 155 554, Simona.Strnadova@pr.mpsv.cz

Ing. Mirka Švirková, tel. 950 155 552, e-mail: Mirka.Svirkova@pr.mpsv.cz

Šumperk Jitka Krejčí, tel. 950 164 373, e-mail: Jitka.Krejci@su.mpsv.cz

Zpráva o situaci na regionálním trhu práce se zveřejňuje nejpozději 10. pracovní den měsíce.

Za zprávu zodpovídá Ing. Bořivoj Novotný, e-mail: Bořivoj.Novotny@ol.mpsv.cz

1. Základní charakteristika vývoje nezaměstnanosti a volných pracovních míst

Tabulka č. 1 - Vývoj nezaměstnanosti v Olomouckém kraji

ukazatel (celkový počet)		stav na konci daného měsíce		
		1/2013	12/2013	1/2014
evidovaní uchazeči o zaměstnání		43 974	43 364	46 404
- z toho	ženy	20 220	20 386	21 161
	absolventi škol a mladiství	3 177	3 218	3 295
	uchazeči se zdravotním postižením (OZP)	4 115	3 907	3 959
dosažitelní uchazeči o zaměstnání (věk 15 – 64 let)		42 681	42 095	45 030
uchazeči s nárokem na podporu v nezaměstnanosti		10 614	8 345	11 700
podíl nezaměstnaných osob v % ¹⁾		9,8	9,8	10,5
volná pracovní místa		1 126	1 103	1 295
počet uchazečů na 1 volné pracovní místo		39,1	39,3	35,8

1) od ledna 2013 nový ukazatel registrované nezaměstnanosti

Tabulka č. 2 - Tok nezaměstnanosti v Olomouckém kraji

ukazatel (celkový počet)		sledovaný měsíc		
		1/2013	12/2013	1/2014
nově evidovaní uchazeči o zaměstnání		5 965	5 068	5 533
uchazeči s ukončenou evidencí a vyřazení		2 333	1 932	2 493
- z toho nástupy do zaměstnání celkem		1 709	961	1 882
- z toho umístění úřadem práce		115	345	116

Tabulka č. 3 – Základní ukazatele v okresech Olomouckého kraje k 31. 1. 2014

okres	počet uchazečů o zaměstnání	meziměsíční změna počtu uchazečů	počet volných míst	počet uchazečů na 1 volné místo	PNO
Jeseník	4 275	800	50	85,5	14,6
Olomouc	15 795	1 017	482	32,8	9,9
Prostějov	6 761	306	328	20,6	8,7
Přerov	10 268	516	196	52,4	11,3
Šumperk	9 305	401	239	38,9	10,9

2. Aktivní politika zaměstnanosti v Olomouckém kraji

Tabulka č. 4 - Pracovní místa podpořená v rámci APZ a rekvalifikace uchazečů a zájemců o zaměstnání

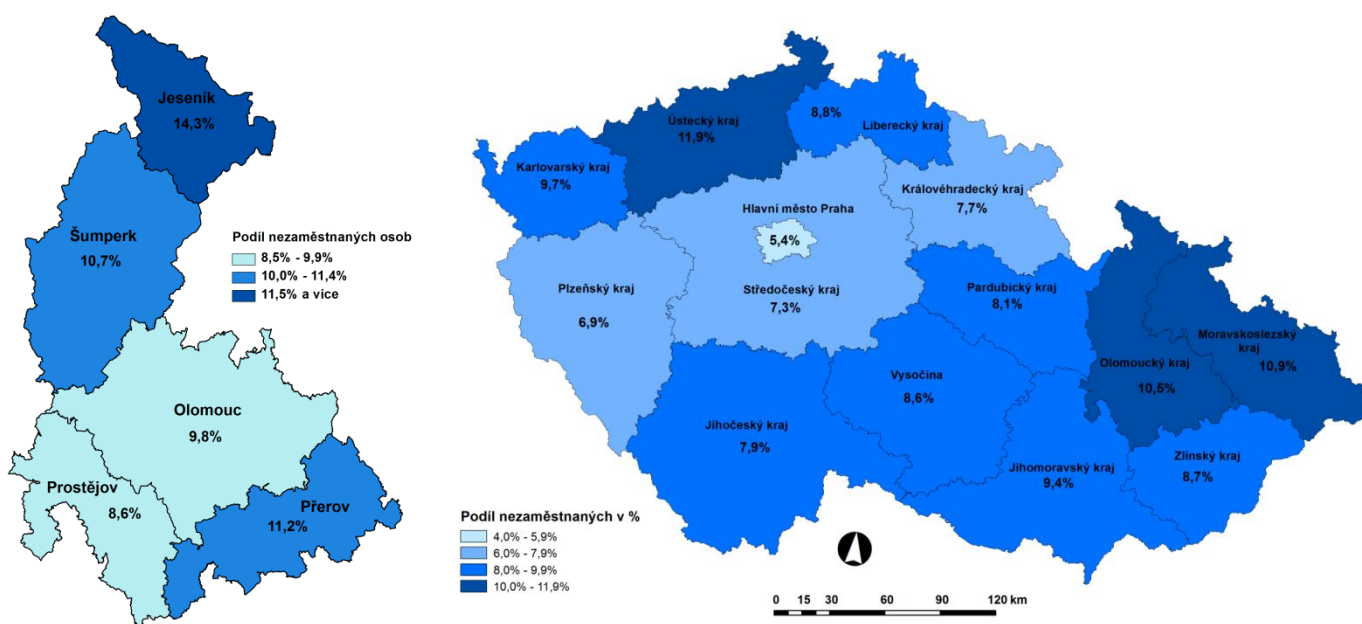
ukazatel (celkový počet)	průřezový stav k		stav od počátku roku k	
	31.1.2013	31.1.2014	31.1.2013	31.1.2014
pracovní místa podpořená v rámci APZ				
veřejně prospěšné práce (VPP)	96	49	2	0
ESF - VPP ¹⁾	560	227	30	0
společensky účelná prac. místa (SÚPM)	522	521	23	1
ESF - SÚPM ¹⁾	247	702	27	10
SÚPM – samostatně výdělečná činnost	359	290	5	3
zřízená chráněná prac. místa pro OZP	57	75	0	0
chráněná prac. místa – SVČ* osob se ZP	2	1	0	0
projekty ESF OP LZZ – cílené programy	74	139	4	40
pracovní místa podpořená v rámci APZ celkem	1 917	2 004	91	54
rekvalifikace uchazečů a zájemců o zaměstnání				
uchazeči a zájem. v rekvalifikaci vč. ESF	169	128	78	10
uchazeči a zájemci ve zvolené rekvalifikaci vč. ESF	152	149	7	13

1) spolufinancováno převážně z Evropského sociálního fondu

2) samostatně výdělečně činných

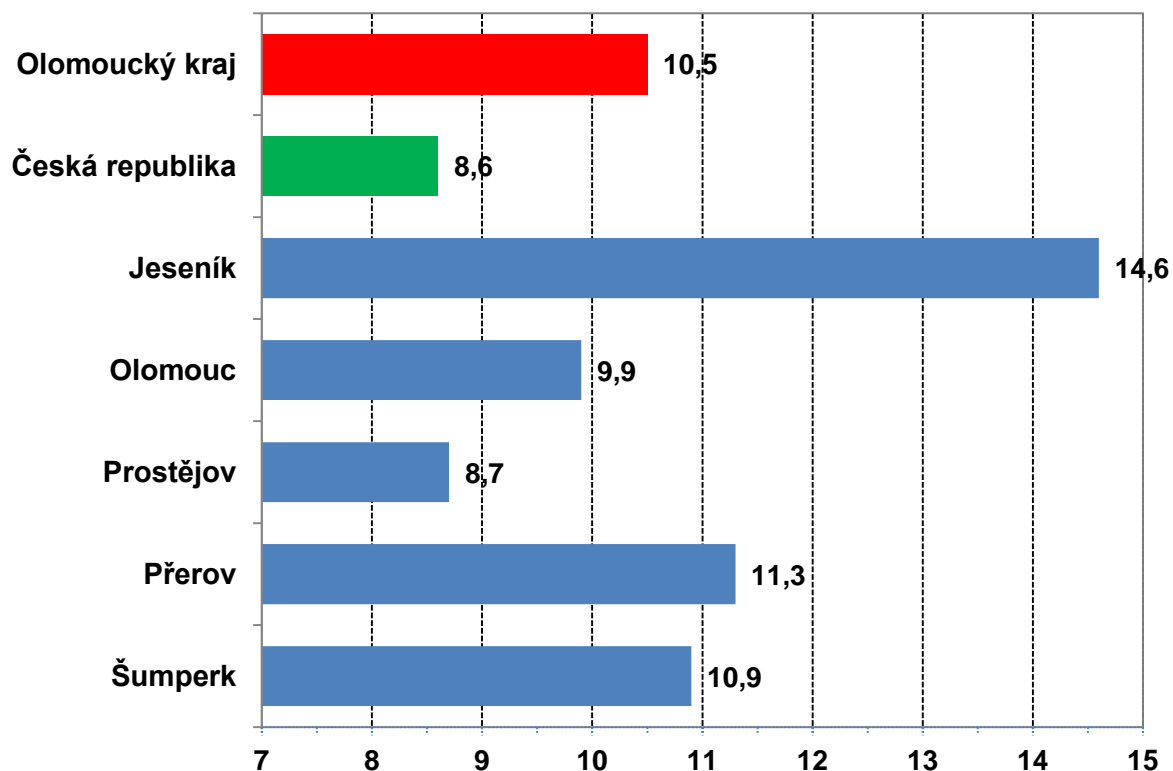
Mapy: Podíl nezaměstnaných osob v okresech Olomouckého kraje

a v jednotlivých krajích ČR (k 31. 1. 2014)

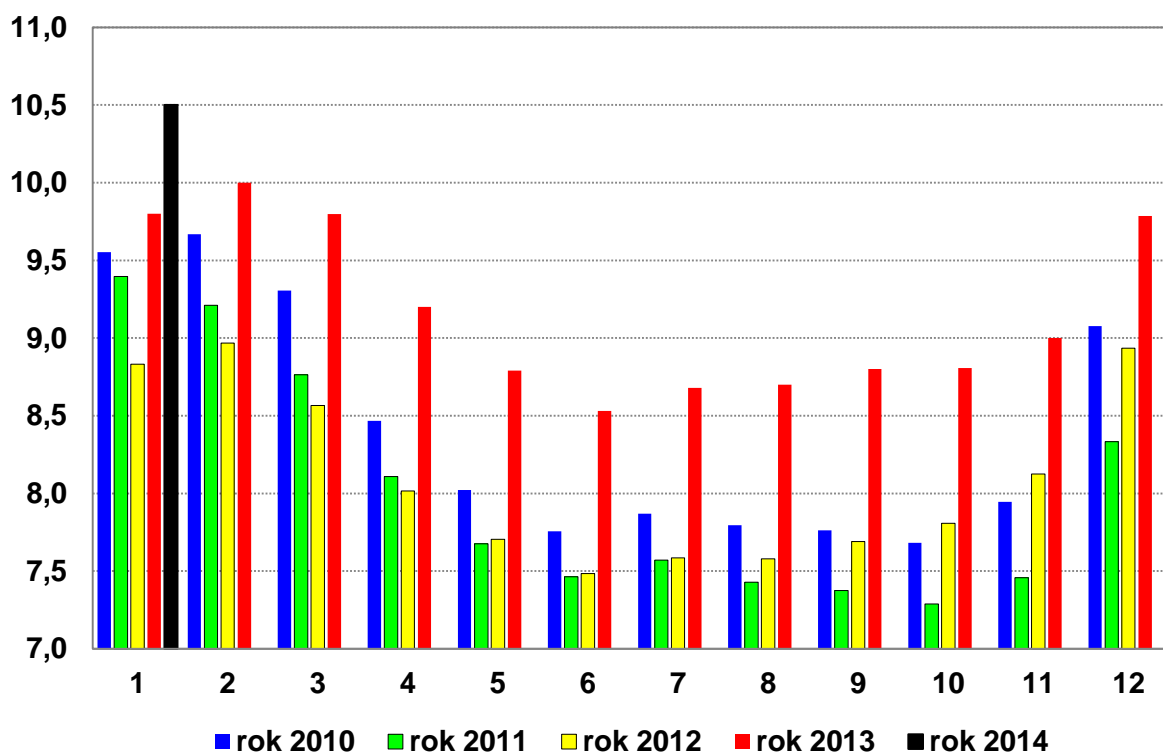


Doplňující grafy

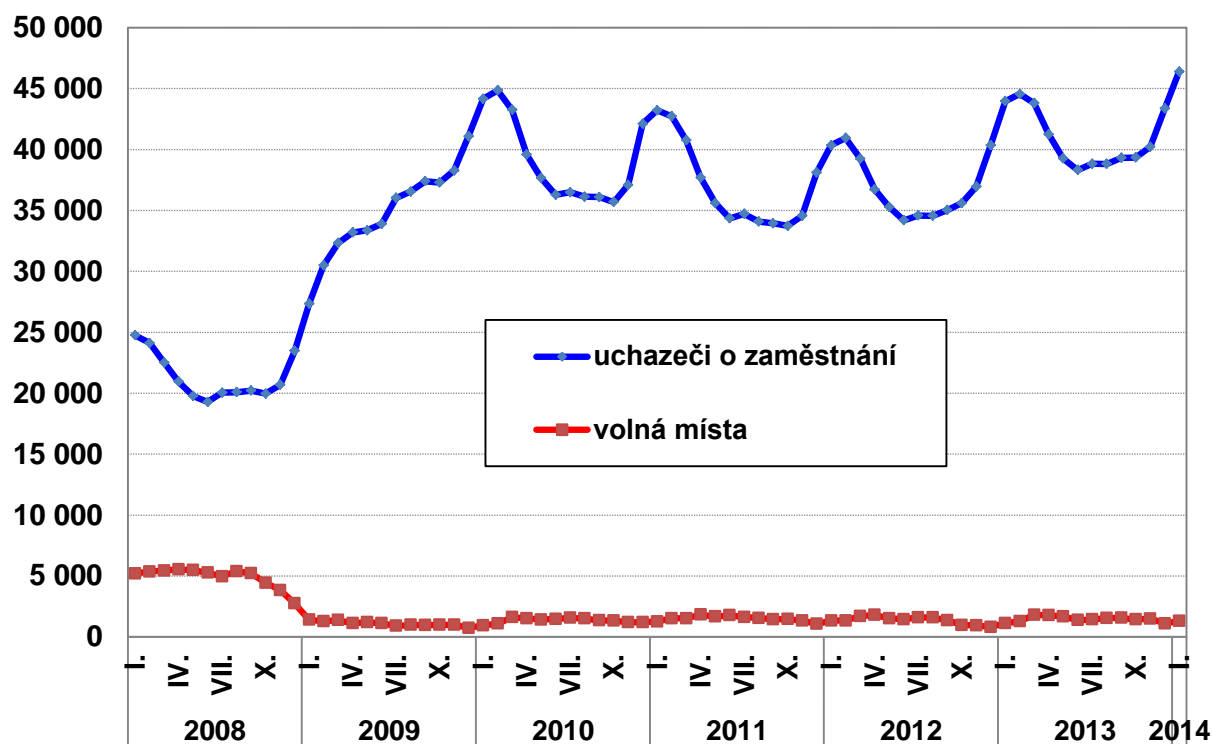
1. Podíl nezaměstnaných osob v okresech, OC kraji a v ČR k 31. 1. 2014 v %



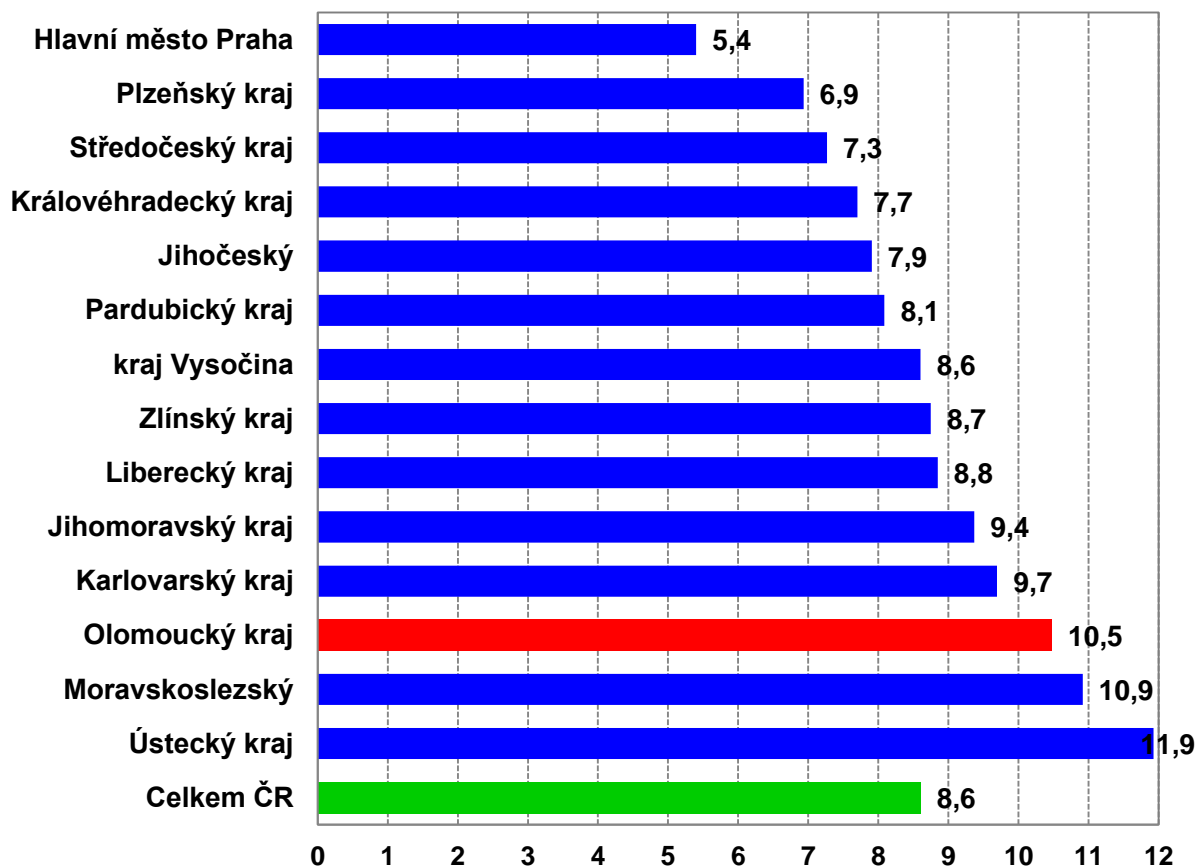
2. Vývoj podílu nezaměstnaných v Olomouckém kraji v letech 2010 - 2014



3. Vývoj počtu uchazečů o zaměstnání a volných míst v Olomouckém kraji



4. Podíl nezaměstnaných osob v jednotlivých krajích ČR k 31. 1. 2014 v %



Setřídění okresů ČR k 31. 1. 2014

	okres	podíl nezam. v %	okres	meziměs. přírůst./úbytek nezam. v %	okres	počet uchazečů na 1 VM
1	Bruntál	15,2	Jeseník	23	Jeseník	85,5
2	Jeseník	14,6	České Budějovice	14,4	Bruntál	70,1
3	Most	14	Prachatice	14,3	Karviná	65,7
4	Ústí nad Labem	13	Písek	12,1	Přerov	52,4
5	Karviná	12,8	Znojmo	12	Třebíč	51,3
6	Znojmo	12,8	Jindřichův Hradec	11,5	Znojmo	48,8
7	Hodonín	12,3	Český Krumlov	11,5	Hodonín	47,9
8	Chomutov	12,3	Domažlice	10,6	Děčín	47
9	Děčín	12	Kutná Hora	10,1	Chomutov	46,6
10	Ostrava-město	12	Klatovy	9,9	Rakovník	44
11	Louny	11,4	Pardubice	9,8	Kladno	43,3
12	Přerov	11,3	Benešov	9,1	Ústí nad Labem	40,8
13	Sokolov	11,2	Jihlava	9	Šumperk	38,9
14	Třebíč	11,1	Pelhřimov	8,9	Kolín	36,9
15	Šumperk	10,9	Cheb	8,4	Karlovy Vary	35,8
16	Český Krumlov	10,8	Jičín	8,4	Litoměřice	33,7
17	Teplice	10,5	Svitavy	8,3	Olomouc	32,8
18	Litoměřice	10,4	Chrudim	8,2	Havlíčkův Brod	32,4
19	Svitavy	10,1	Plzeň-sever	8	Ostrava-město	30,6
20	Příbram	10,1	Tábor	7,7	Opava	30,2
21	Vsetín	10	Ústí nad Orlicí	7,5	Žďár nad Sázavou	29,9
22	Kolín	10	Plzeň-město	7,2	Vsetín	28,9
23	Olomouc	9,9	Hradec Králové	7,1	Strakonice	28,8
24	Kroměříž	9,8	Olomouc	6,9	Rychnov nad Kněžnou	28,2
25	Česká Lípa	9,7	Opava	6,8	Louny	27,3
26	Kutná Hora	9,7	Strakonice	6,8	Most	26
27	Břeclav	9,7	Děčín	6,6	Svitavy	25,5
28	Opava	9,6	Rakovník	6,5	Zlín	25,4
29	Karlovy Vary	9,6	Kladno	6,5	Kroměříž	24,3
30	Trutnov	9,2	Litoměřice	6,4	Sokolov	23,7
31	Chrudim	9,1	Česká Lípa	6,3	Tábor	23,1
32	Brno-město	9	Havlíčkův Brod	6,2	Jičín	23
33	Kladno	9	Kolín	6,1	Teplice	22,8
34	Tachov	8,9	Rychnov nad Kněžnou	6,1	Nový Jičín	22,2
35	Semily	8,9	Břeclav	6,1	Mělník	21,6
36	Liberec	8,9	Kroměříž	6	Břeclav	21,6
37	Žďár nad Sázavou	8,9	Beroun	6	Náchod	21,1
38	Strakonice	8,8	Bruntál	5,8	Brno-město	20,9
39	Prostějov	8,7	Třebíč	5,8	Vyškov	20,7
40	Nymburk	8,7	Mělník	5,7	Prostějov	20,6
41	Mělník	8,6	Plzeň-jih	5,6	Praha-západ	20,4
42	Tábor	8,6	Příbram	5,5	Česká Lípa	19,5
43	Rakovník	8,5	Žďár nad Sázavou	5,4	Jindřichův Hradec	19,4
44	Nový Jičín	8,4	Přerov	5,3	Jablonec nad Nisou	19,4
45	Cheb	8,3	Rokycany	5,2	Frydek-Místek	19,4
46	Jindřichův Hradec	8,2	Frydek-Místek	5,2	Brno-venkov	18,7
47	Uherské Hradiště	8,2	Liberec	5	Kutná Hora	18,5
48	Jihlava	8	Blansko	4,9	Uherské Hradiště	18,3
49	Klatovy	8	Vyškov	4,8	Příbram	18,3
50	Hradec Králové	8	Prostějov	4,7	Blansko	17,8
51	Blansko	8	Šumperk	4,5	Chrudim	17,5
52	Frydek-Místek	7,9	Uherské Hradiště	4,5	Jihlava	17,3
53	Havlíčkův Brod	7,8	Tachov	4,4	Praha-východ	16,7
54	Zlín	7,7	Mladá Boleslav	4,4	Semily	16,3
55	Jablonec nad Nisou	7,7	Praha	4,3	Český Krumlov	15,8
56	Vyškov	7,7	Hodonín	4,3	Pelhřimov	15,7
57	Ústí nad Orlicí	7,5	Zlín	4,2	Plzeň-jih	13,9
58	Písek	7,3	Nový Jičín	4,2	Hradec Králové	13,8
59	Beroun	7,2	Louny	3,8	Rokycany	12,8
60	Náchod	7,2	Karlovy Vary	3,6	Beroun	12,2
61	Brno-venkov	7,2	Vsetín	3,5	Trutnov	12
62	Domažlice	7,1	Ostrava-město	3,4	Tachov	11,8
63	Prachatice	7	Most	3,3	Plzeň-sever	11,7
64	Jičín	7	Brno-město	3,2	Ústí nad Orlicí	11,4
65	Pardubice	6,7	Náchod	3,2	Cheb	11,3
66	České Budějovice	6,6	Teplice	3,2	Klatovy	10,8
67	Plzeň-město	6,6	Chomutov	2,8	Prachatice	10,3
68	Plzeň-sever	6,6	Trutnov	2,7	Domažlice	10,1
69	Rychnov nad Kněžnou	6,3	Jablonec nad Nisou	2,6	České Budějovice	9,9
70	Benešov	6,2	Karviná	2,5	Benešov	9,7
71	Pelhřimov	6,1	Semily	2,4	Plzeň-město	8,6
72	Rokycany	5,8	Ústí nad Labem	1,7	Mladá Boleslav	8,6
73	Plzeň-jih	5,8	Praha-východ	1,5	Písek	7,4
74	Praha	5,4	Brno-venkov	1,3	Liberec	6,9
75	Mladá Boleslav	4,9	Nymburk	1,3	Pardubice	6,7
76	Praha-západ	4,4	Praha-západ	0,9	Nymburk	6,2
77	Praha-východ	3,6	Sokolov	0,8	Praha	6,2
	Celkem ČR	8,6	Celkem ČR	5,4	Celkem ČR	17,3