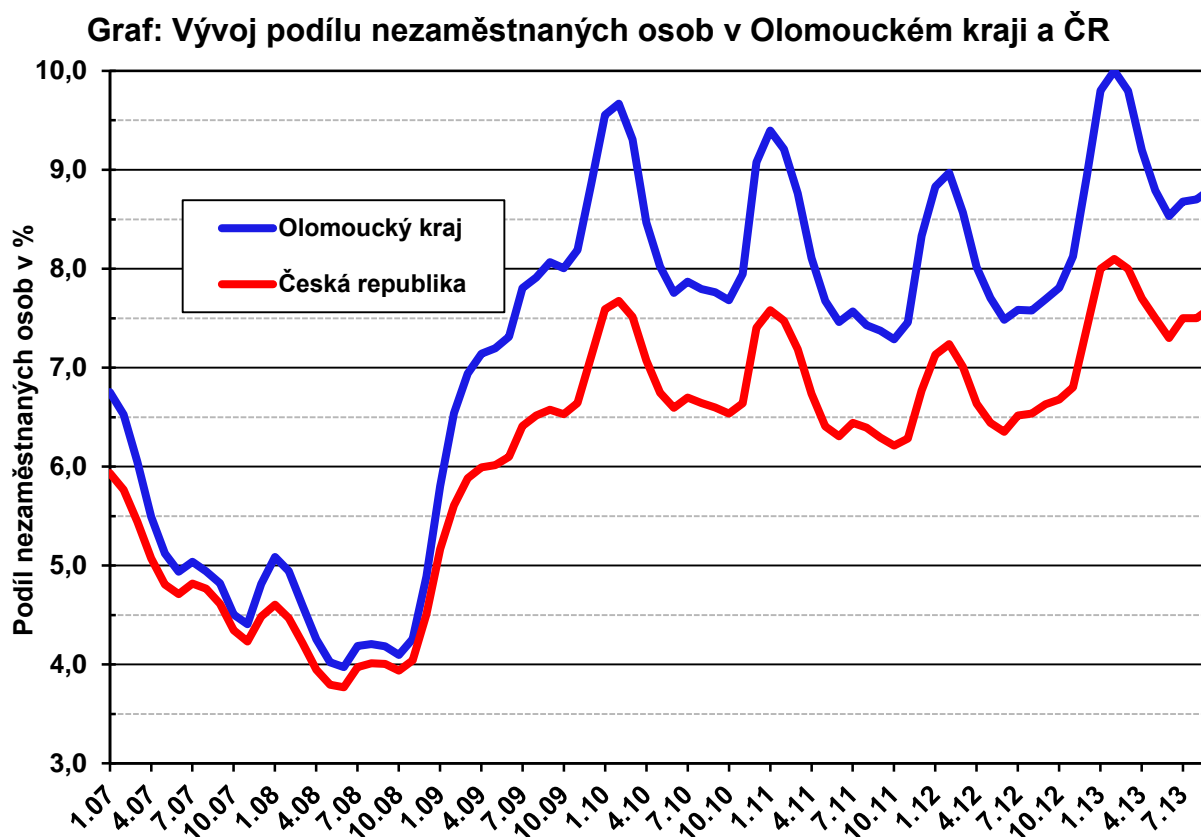




Zpráva o situaci na regionálním trhu práce

Olomoucký kraj

Září 2013



Statistika nezaměstnanosti a volných míst

Základní statistické ukazatele v okresech Olomouckého kraje k 30. 9. 2013

Okres	Počet uchazečů o zaměstnání	Meziměsíční změna počtu uchazečů	Počet volných míst	Počet uchazečů na 1 VM
Jeseník	2 832	24	74	38,3
Olomouc	13 757	119	552	24,9
Prostějov	5 953	150	336	17,7
Přerov	8 779	153	274	32,0
Šumperk	7 992	44	322	24,8

Podíl nezaměstnaných osob*

Oblast	9/2012	8/2013	9/2013	Meziměsíční změna (v p. b.)
Jeseník	8,9 %	9,5 %	9,6 %	0,1
Olomouc	7,0 %	8,5 %	8,5 %	0
Prostějov	6,9 %	7,4 %	7,6 %	0,2
Přerov	8,6 %	9,4 %	9,6 %	0,2
Šumperk	8,3 %	9,3 %	9,3 %	0
Olomoucký kraj	7,7 %	8,7 %	8,8 %	0,1
Česká republika	6,6 %	7,5 %	7,6 %	0,1

* jedná se o nový ukazatel registrované nezaměstnanosti v ČR, který vyjadřuje podíl dosažitelných uchazečů o zaměstnání ve věku 15 – 64 let ze všech obyvatel ve stejném věku. Tento ukazatel od ledna 2013 nahradil doposud zveřejňovanou míru nezaměstnanosti, která poměřovala všechny dosažitelné uchazeče o zaměstnání pouze k ekonomicky aktivním osobám.

Počty uchazečů o zaměstnání v Olomouckém kraji v daném měsíci

Uchazeči o zaměstnání	9/2012	8/2013	9/2013
Ke konci měsíce celkem	35 036	38 823	39 313
Z celku - ženy	18 568	19 936	20 054
- občané se ZP	3 897	3 876	3 844
- absolventi škol	2 683	2 429	3 187
- mladiství po ukončení ZŠ	211	227	212
- dosažitelní uchazeči 15-64 let	-	37 560	37 998
- pobírající podporu	5 505	7 278	6 805
- částečně nezaměstnaní	5 201	4 239	4 732
Nově registrovaní během měsíce	3 884	2 616	4 507
Vyřazení celkem během měsíce	3 415	2 626	4 017
Z toho - nástupy do zaměstnání	1 904	1 113	2 186
- sankční vyřazení	195	39	41

Vývoj počtu volných míst

Ukazatel	9/2012	8/2013	9/2013
Volná pracovní místa	1 370	1 546	1 558
Volná pracovní místa pro OZP	97	188	195
Počet uchazečů na 1 volné pracovní místo	25,6	25,1	25,2

Nová pracovní místa vytvořená v rámci APZ a rekvalifikace uchazečů

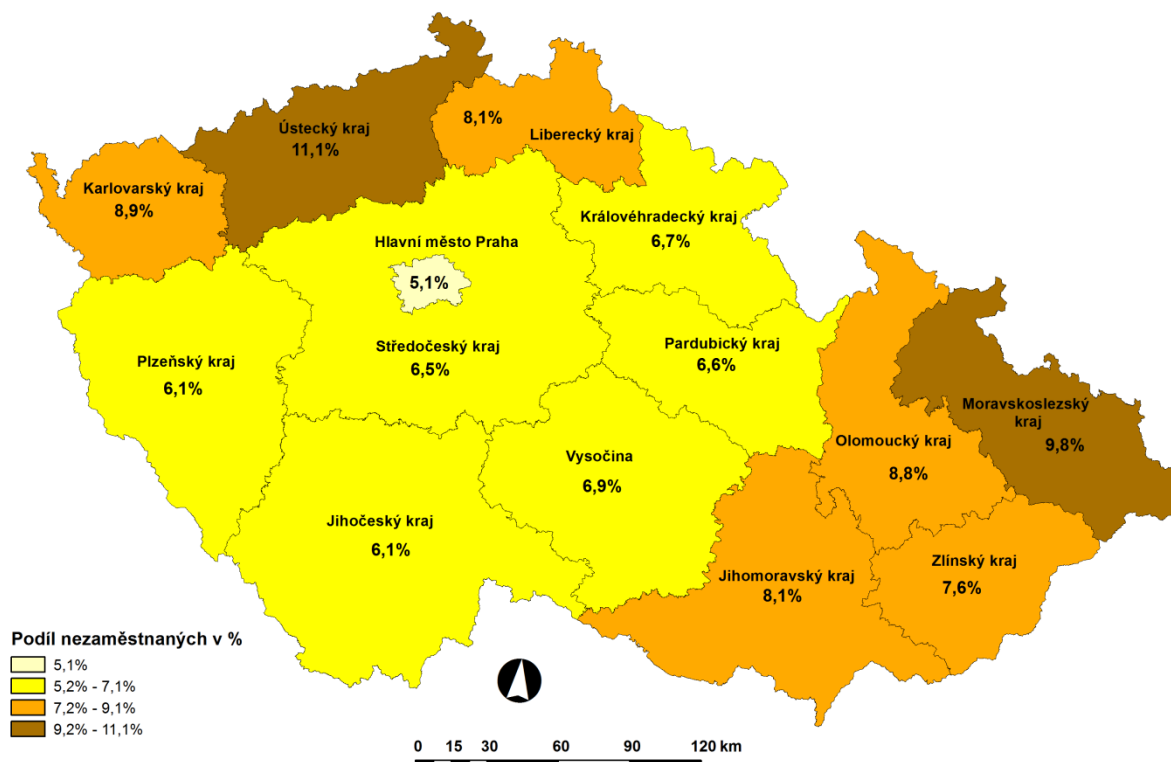
Ukazatel	Stav		
	k 30. 9. 2012	k 30. 9. 2013*	celkem od počátku r. 2013**
Nová pracovní místa vytvořená v rámci APZ (včetně OP LZZ)			
Veřejně prospěšné práce	1 057	2 098	2 128
SÚPM – zřízená a vyhrazená	778	1 758	2 073
Samostatná výdělečná činnost (SVČ)	361	310	162
Chráněná pracovní místa pro OZP	66	70	20
Rekvalifikace uchazečů o zaměstnání			
Počet uchazečů zařazených v rekvalifikaci	108	267	2 827

* pracovní místa, která jsou v současné době finančně podporována (bez ohledu na dobu jejich vzniku)

** pracovní místa, která vznikla v průběhu tohoto roku

SÚPM – společensky účelná pracovní místa, OZP – osoba se zdravotním postižením

Mapa: Podíl nezaměstnaných osob v jednotlivých krajích ČR (k 30. 9. 2013)



Nezaměstnanost a volná pracovní místa

V září se počet uchazečů o zaměstnání v Olomouckém kraji zvýšil o 490 osob. Na ÚP v Olomouckém kraji se během měsíce nově zaregistrovalo 4 507 uchazečů o zaměstnání, což je o 1 891 osob více než v předchozím měsíci (tj. nárůst o 72 %); do zaměstnání nastoupilo 2 186 osob.

K meziměsíčnímu nárůstu počtu uchazečů o zaměstnání došlo ve všech okresech kraje – nejvíce v okresech Přerov (+ 153) a Prostějov (+ 150 osob).

V meziročním srovnání pozorujeme v Olomouckém kraji stále výrazné zvýšení nezaměstnanosti – počet nezaměstnaných je o 4 277 osob vyšší než ve stejném měsíci roku 2012 (+ 12,2 %). Současný počet uchazečů o zaměstnání (39 313 osob) je nejvyšší zářijovou hodnotou nezaměstnanosti od vzniku krajského uspořádání. V rámci jednotlivých okresů došlo k největšímu meziročnímu procentuálnímu nárůstu nezaměstnanosti na Olomoucku – počet nezaměstnaných se meziročně zvýšil o 2 352 osob (20,6 %). Naopak nejmenší meziroční nárůst evidujeme na Jesenicku – 91 osob (tj. + 3,3 %).

Na konci září bylo v databázi volných míst nejvíce pracovních příležitostí pro kvalifikované dělnické strojírenské profese (soustružníky, zámečníky, svářeče a nástrojaře), pomocné a nekvalifikované pracovníky, řidiče nákladních automobilů, prodavače a dále pro obchodní zástupce a referenty, stavební dělníky a zedníky, vrátné a strážné, čišníky a kuchaře.

V současné době nejvíce volných míst inzeruje šumperská společnost Pars nova a.s., která hledá až tři desítky nových zaměstnanců – jedná se zejména o strojírenské profese (svářeč, mechanik a opravář kolejových vozidel), dále lakýrnyky a elektromechaniky kolejových vozidel.

Celkový počet volných pracovních míst se v Olomouckém kraji meziměsíčně prakticky nezměnil, v meziročním srovnání je počet míst mírně vyšší (o 14 %). Na konci září připadalo na 1 volné místo 25 uchazečů o zaměstnání. Nejvyšší počet nezaměstnaných na 1 VM připadá na Jesenicku (38 osob).

Olomoucký kraj vykazuje podíl nezaměstnaných osob 8,8 %, což je čtvrtá nejvyšší hodnota v ČR – za Ústeckým (11,1 %), Moravskoslezským (9,8 %) a Karlovarským krajem (8,9 %). Na úrovni okresů se Jesenicko, Přerovsko a Šumpersko v celorepublikovém srovnání nacházejí v první pětině okresů s nejvyšší nezaměstnaností (na 12. až 14. místě). Nejlepší umístění (v polovině žebříčku) opět vykazuje okres Prostějov s PNO 7,6 %, což je hodnota celorepublikového průměru. V rámci ČR byl nejvyšší PNO zaznamenán v okresech Most (13,6 %), Bruntál (12,4 %) a Ústí nad Labem (12,3 %).

Během září čtyři zaměstnavatelé v Olomouckém kraji nahlásili hromadné propouštění z organizačních důvodů. Za nejzávažnější považujeme ukončení provozu Lázní Dolní Lipová, které patří společnosti SCHROTH, spol. s r.o. Změna indikačního seznamu Ministerstva zdravotnictví způsobila dramatický pokles počtu pacientů – společnost se rozhodla na tuto skutečnost reagovat ukončením provozu lázní (v polovině října) a propuštěním téměř pěti desítek zaměstnanců.

Pomocí nástrojů APZ bylo v Olomouckém kraji od počátku roku podpořeno 4 551 uchazečů o zaměstnání a 45 zaměstnanců. Ve srovnání se stejným obdobím loňského roku se počet podpořených osob zvýšil o 2 082, tj. o 84 %.

Absolventi škol a mladiství na trhu práce

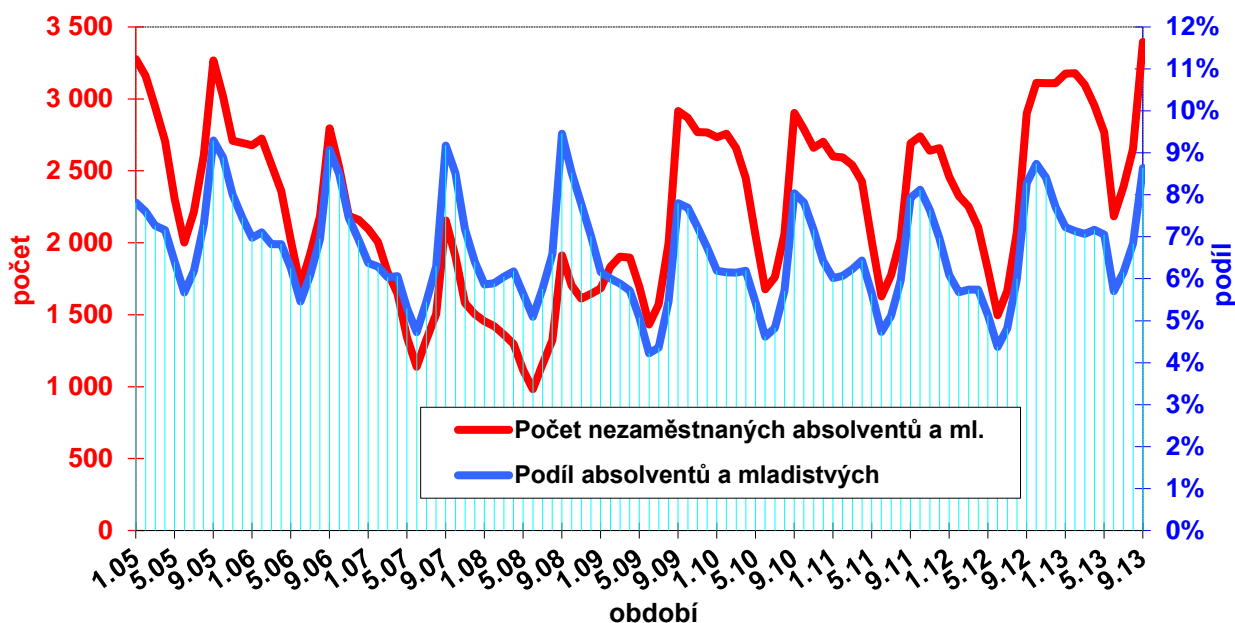
Čerství absolventi škol mají na trhu práce těžší pozici než před 5 lety - značná část firem se stále potýká s nedostatkem zakázek a větší nábor nových zaměstnanců je spíše výjimečný. Zároveň na trhu pracovních sil panuje mnohem větší konkurence - na některá volná místa se během několika málo dnů hlásí desítky i stovky zájemců a zaměstnavatel dává v mnoha případech přednost zaměstnancům s praktickými zkušenostmi. Pozorujeme také zvýšené nároky zaměstnavatelů na pracovní sílu – kromě vyučení v oboru (či maturity) požadují často další znalosti a dovednosti (znalost různých speciálních počítačových programů, znalost cizích jazyků, komunikační dovednosti apod.).

O uplatnitelnosti absolventů na trhu práce rozhoduje tedy nejen stupeň a obor vzdělání, ale i aktivita absolventa během studia i při hledání práce a jeho další schopnosti a dovednosti. Z hlediska oboru vzdělání mají vyšší šanci na získání místa zejména absolventi technických oborů.

Během září se (jako každoročně) zvýšil příliv nových absolventů škol do evidence ÚP – v meziměsíčním srovnání pozorujeme nárůst o 758 osob (celkem na 3 187 nezaměstnaných absolventů), počet mladistvých se pohybuje okolo dvou set osob.

Počet nezaměstnaných absolventů a mladistvých je nejvyšší od roku 2004 a na celkové nezaměstnanosti se podílí téměř devíti procenty.

Graf: Vývoj počtu a podílu nezaměstnaných absolventů a mladistvých v OC kraji



Podíl absolventů škol a mladistvých v jednotlivých okresech se od krajské hodnoty příliš neliší – nejnižší podíl vykazuje Šumpersko (8,1 %), nejvyšší pak Přerovsko (9,2 %).

Na ÚP v Olomouckém kraji se naplno rozjel projekt „Odborná praxe pro mladé do 30 let v Olomouckém kraji“ – již tři desítky zaměstnavatelů projevíly zájem zaměstnat absolventy škol z tohoto projektu.

Zpráva o situaci na regionálním trhu práce se připravuje měsíčně a zveřejňuje se 6. pracovní den měsíce. Za zprávu zodpovídá Mgr. Olga Pacáková, tel. 950 141 325, e-mail: Olga.Pacakova@ol.mpsv.cz