



ÚŘAD PRÁCE ČESKÉ REPUBLIKY
Krajská pobočka v Olomouci
Referát Trhu práce

Zpráva o situaci na regionálním trhu práce

Olomoucký kraj

Únor 2012

Základní statistické ukazatele v okresech
Olomouckého kraje k 29. 2. 2012

Okres	Počet uchazečů o zaměstnání	Míra nezaměstnanosti	Počet volných míst	Počet uchazečů na 1 VM
Jeseník	3 760	17,9 %	74	50,8
Olomouc	13 434	10,7 %	487	27,6
Prostějov	6 256	10,5 %	142	44,1
Přerov	8 989	12,9 %	338	26,6
Šumperk	8 507	13,7 %	294	28,9

Statistika nezaměstnanosti a volných míst

Počty uchazečů o zaměstnání v Olomouckém kraji

Uchazeči o zaměstnání	2/2011	1/2012	2/2012
Ke konci měsíce celkem	42 731	40 361	40 946
Z toho - dosažitelní	40 986	38 902	39 479
- pobírající podporu	13 977	8 849	10 938
- částečně nezaměstnaní	3 670	2 686	3 094
Nově registrovaní	2 952	5 364	3 517
Vyřazení celkem	3 435	3 122	2 932
Z toho - nástupy do zaměstnání	2 308	1 998	1 839
- sankční vyřazení	359	443	321
Míra nezaměstnanosti	12,7 %	11,9 %	12,1 %

Vybrané skupiny k 29. 2. 2012

Kategorie	Ženy	Občané se ZP	Absolventi škol	Mladiství po ukončení ZŠ
Počet	19 290	4 333	2 043	284

Vývoj počtu volných míst

Ukazatel	1/2011	1/2012	2/2012
Volná pracovní místa	1 545	1 321	1 335
Volná pracovní místa pro OZP	75	100	115
Počet uchazečů na 1 volné pracovní místo	27,7	30,0	30,7

Nová pracovní místa vytvořená v rámci APZ a rekvalifikace uchazečů

Ukazatel	Stav		
	k 28. 2. 2011	k 29.2.2012*	celkem od počátku r. 2012**
Nová pracovní místa vytvořená v rámci APZ (včetně OP LZZ)			
Veřejně prospěšné práce	432	365	11
SÚPM – zřízená a vyhrazená	989	450	88
Samostatná výdělečná činnost (SVČ)	467	385	1
Chráněná pracovní místa pro OZP	58	63	9
Rekvalifikace uchazečů o zaměstnání			
Počet uchazečů zařazených v rekvalifikaci	643	213	378

* pracovní místa, která jsou v současné době finančně podporována (bez ohledu na dobu jejich vzniku)

** pracovní místa, která vznikla v průběhu tohoto roku

SÚPM – společensky účelná pracovní místa, OZP – osoba se zdravotním postižením

Nezaměstnanost a volná pracovní místa

V únoru míra nezaměstnanosti (MN) v Olomouckém kraji meziměsíčně vzrostla o 0,2 p.b. a dosáhla výše 12,1 %; počet uchazečů o zaměstnání se zvýšil o 585 osob (tj. + 1,4 %). Pro srovnání – MN v ČR činila na konci února 9,2 % a meziměsíčně došlo k nárůstu nezaměstnanosti o 7 596 osob (tj. o 1,4 %). Nárůst nezaměstnanosti v jednotlivých okresech kraje byl podobný – v horských okresech (Jeseník a Šumperk) a na Přerovsku MN meziměsíčně vzrostla o 0,1 p.b.; v hanáckých okresech (Prostějov, Olomouc) se MN zvýšila o 0,2 p.b.

Ve srovnání se stejným měsícem loňského roku se počet nezaměstnaných v Olomouckém kraji snížil o 1 785 osob a MN o 0,6 p.b. Na úrovni okresů k největšímu meziročnímu poklesu nezaměstnanosti došlo na Jesenicku – počet uchazečů o zaměstnání klesl o téměř 10 % a MN se snížila o 2,5 p.b. K meziročnímu nárůstu míry nezaměstnanosti došlo pouze v okrese Šumperk – a to o 0,2 p.b.

Během jednoho měsíce nastoupilo do zaměstnání 1 839 osob, což je o 159 osob méně než v předchozím měsíci. Počet nově registrovaných uchazečů byl o 1 847 nižší než v lednu a činil 3 517 osob.

Na konci února bylo v databázi volných míst nejvíce pracovních příležitostí pro dělnické strojírenské profese – kováře, nástrojaře a dále pro pomocné pracovníky, řidiče, pracovníky v oblasti pojišťovnictví, obchodní zástupce, řidiče, slévače, svářeče a techniky.

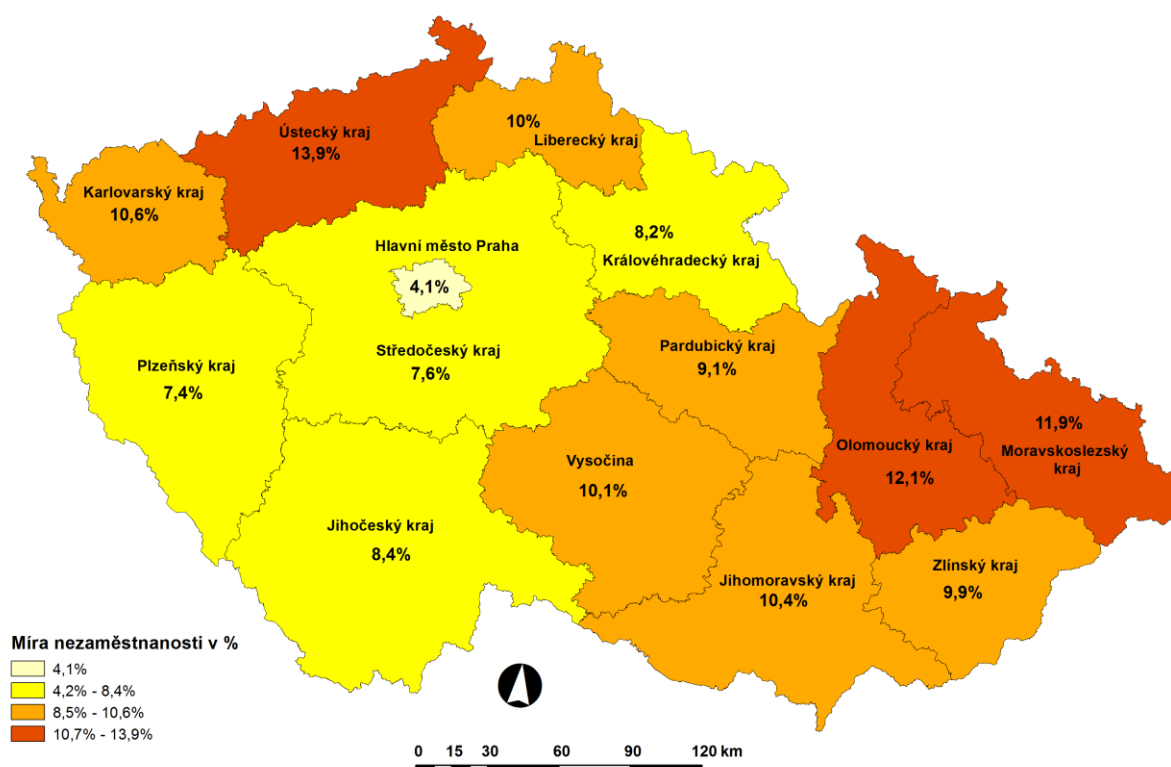
Ve srovnání s ostatními kraji je Olomoucký kraj (s mírou nezaměstnanosti 12,1 %) druhý nejhorší – hned za Ústeckým krajem (13,9 %). Na úrovni okresů Jesenicko vykazuje nejvyšší MN v ČR (17,9 %; na druhém místě je okres Bruntál s MN 17,8 %).

Počet volných míst se během měsíce sice mírně zvýšil, ale s ohledem na současné zvýšení počtu nezaměstnaných se počet uchazečů připadajících na 1 volné místo zvýšil z lednových 30 na 31 osob. Podle počtu uchazečů připadajících na 1 VM vykazovalo Jesenicko druhou nejvyšší hodnotu v České republice – a to téměř 51 osob (vyšší je pouze v okrese Třebíč – 70 osob).

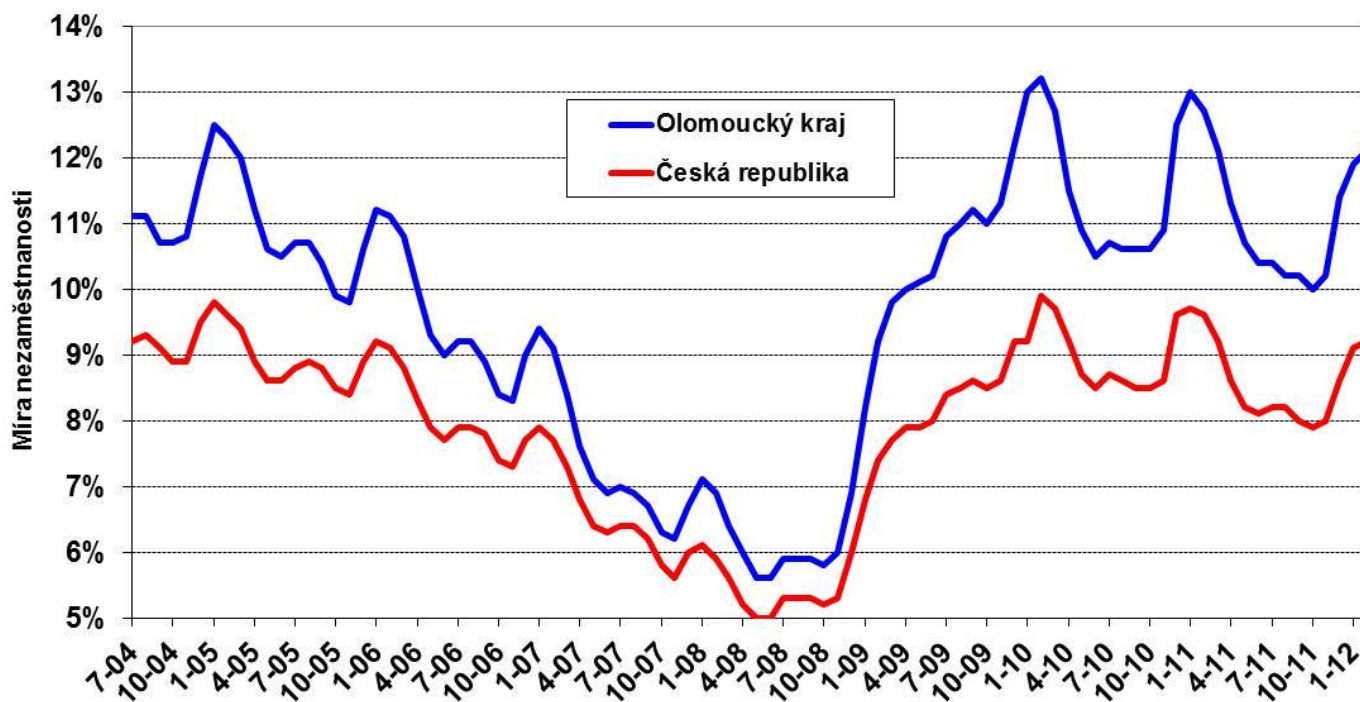
Hromadné propouštění většího množství zaměstnanců avizuje státní podnik VOP-026 Šternberk, který postupně utlumuje svou činnost ve šternberském závodě. V průběhu března až dubna dostane výpověď cca stovka stávajících zaměstnanců. Propuštění devíti desítek zaměstnanců nahlásila i společnost Lindab Buildings s.r.o. se sídlem v Přerově. Nejvíce výpovědí bude rozdáno během března, zbytek v průběhu dubna až července. Jedná se zejména o dělnické strojírenské profese (zámečnický, svářeč, operátor, mechanik), dále skladníky, řidiče VZV a elektrikáře. Společnost CNM textil a.s. propustí více než čtyři desítky zaměstnanců ze svého výrobního závodu v Oskavě na Šumpersku. Větší část zaměstnanců ukončí pracovní poměry v dubnu, ostatní v květnu 2012. **Zaměstnanci ve výpovědní lhůtě se zapojili do projektu RESTART v Olomouckém kraji, v jehož rámci jim bude poskytnuta komplexní péče při hledání zaměstnání.**

Pomocí nástrojů APZ bylo od počátku roku podpořeno 129 uchazečů o zaměstnání.

Mapa: Míra nezaměstnanosti v jednotlivých krajích ČR (k 29. 2. 2012)



Graf: Vývoj MN v Olomouckém kraji a ČR v posledních letech



Zpráva o situaci na regionálním trhu práce se připravuje měsíčně a zveřejňuje se 6. pracovní den měsíce. Za zprávu zodpovídá Mgr. Olga Pacáková, tel. 950 141 325, e-mail: Olga.Pacakova@ol.mpsv.cz