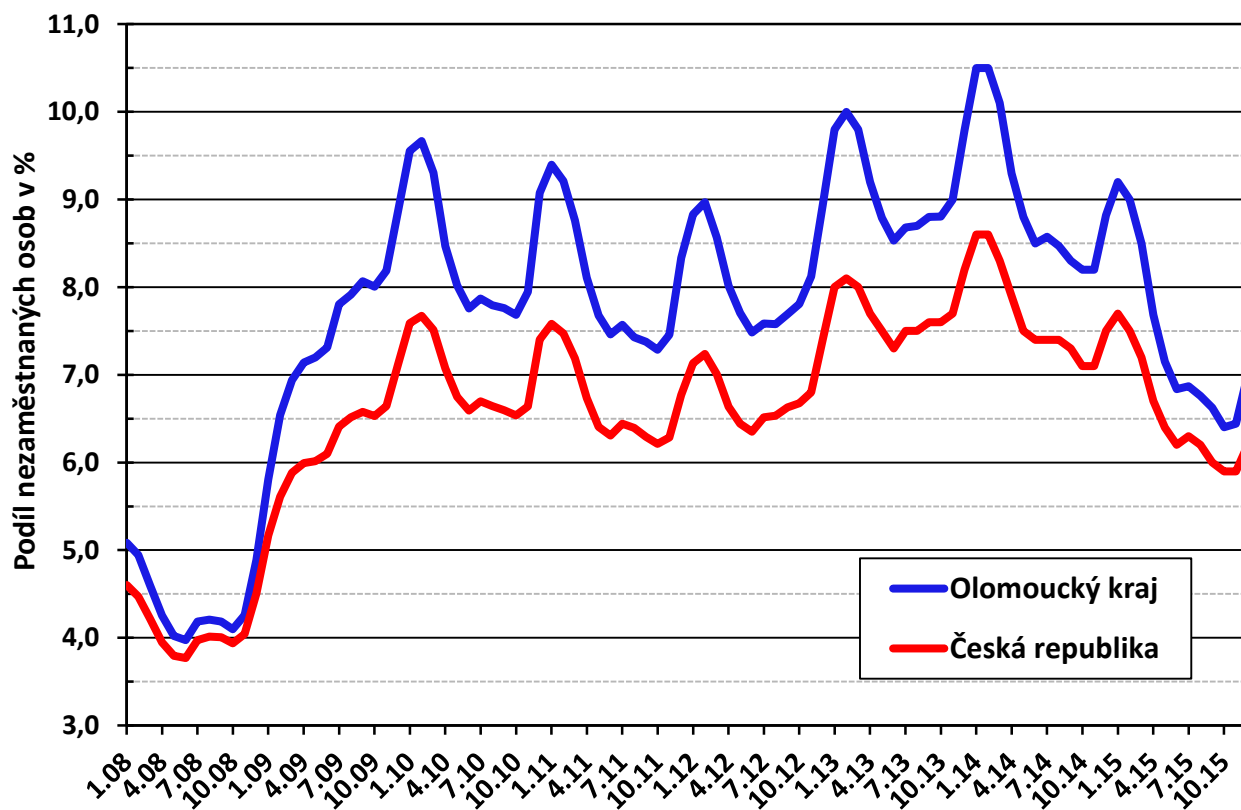




## Zpráva o situaci na trhu práce v Olomouckém kraji a o realizaci APZ v roce 2015

Podíl nezaměstnanosti osob v ČR a Olomouckém kraji  
(leden 2008 – prosinec 2015)



## OBSAH

<b>1. ZAMĚSTNANOST</b> .....	<b>3</b>
1.1 Celková zaměstnanost v Olomouckém kraji.....	3
1.2 Volná pracovní místa .....	5
<b>2. NEZAMĚSTNANOST</b> .....	<b>7</b>
2.1 Vývoj nezaměstnanosti v Olomouckém kraji a její struktura .....	7
2.2 Územní rozložení nezaměstnanosti .....	11
<b>3. PROBLÉMOVÉ SKUPINY A REGIONY V OLOMOUCKÉM KRAJI</b> .....	<b>13</b>
3.1 Problémové skupiny na trhu práce v Olomouckém kraji .....	13
3.2 Problémové regiony v Olomouckém kraji .....	15
<b>4. CIZINCI NA TRHU PRÁCE</b> .....	<b>18</b>
<b>5. PROGNOZA VÝVOJE TRHU PRÁCE NA ROK 2016</b> .....	<b>19</b>
<b>6. AKTIVNÍ POLITIKA ZAMĚSTNANOSTI</b> .....	<b>20</b>
6.1 Realizace jednotlivých nástrojů APZ v roce 2015 .....	20
6.2 Rekvalifikace a poradenské činnosti .....	23
6.3 Projekty ESF .....	28
6.4 Další opatření na podporu zaměstnanosti .....	32
<b>7. CÍLE APZ PRO ROK 2016</b> .....	<b>33</b>
<b>8. PŘÍLOHY</b> .....	<b>34</b>
1. Nejvýznamnější zaměstnavatelé Olomouckého kraje .....	34
2. Nezaměstnanost v krajích ČR k 31. 12. 2015 .....	38
3. Vývoj nezaměstnanosti v jednotlivých okresech .....	38
4. Kartogram podílu nezaměstnaných osob na území POÚ OC kraje (k 31. 12. 2015) .....	41

# 1. ZAMĚSTNANOST

## 1.1 Celková zaměstnanost v Olomouckém kraji

Kraj Olomoucký, který jako VÚSC vznikl spolu s ostatními kraji k 1. 1. 2001, se rozkládá ve střední a severní části Moravy. Zahrnuje území 5 okresů – Jeseník, Olomouc, Prostějov, Přerov a Šumperk. Olomoucký kraj sousedí s krajem Moravskoslezským, Pardubickým, Zlínským a Jihomoravským. Severní část kraje (okres Jeseník) hraničí s Polskem.

Z ekonomického hlediska je kraj oblastí průmyslovou s rozvinutými službami (silněji v místech větší koncentrace obyvatelstva a v rekreačních oblastech); ekonomika kraje je relativně diverzifikovaná (což však vždy neplatí pro jednotlivé okresy a mikroregiony) s rozhodující zaměstnaností ve strojírenství, elektrotechnice, potravinářském průmyslu, textilní výrobě, dřevozpracujícím a chemickém průmyslu, zemědělství, lesnictví a stavebnictví; ze služeb se rozvíjejí hlavně osobní služby, služby pro podnikatele, komunikační služby, školství a zdravotnictví apod. **Kraj není možné charakterizovat jako jednotný trh práce.** Hranice trhu práce jsou dány zejména možnostmi denního dojíždění do zaměstnání.

V posledních sedmi letech prošel trh práce v Olomouckém kraji výraznými výkyvy (ne)zaměstnanosti. Rok 2009 byl ve znamení masového propouštění z důvodu výrazného poklesu zakázek a ekonomických potíží v důsledku světové finanční krize. Pokles zaměstnanosti v některých velkých společnostech činil řádově i stovky zaměstnanců, nezaměstnanost prakticky celý rok nepřetržitě rostla a v únoru 2010 kulminovala. Od 2. čtvrtletí roku 2010 začala nezaměstnanost výrazně klesat, v závěru roku se opět projevila nervozita zaměstnavatelů z dalšího ekonomického vývoje i snaha lidí registrovat se na úřadu práce podle starých pravidel. V prosinci 2010 tedy došlo opět k prudkému nárůstu nezaměstnanosti a v lednu roku 2011 bylo dosaženo druhého dlouhodobého maxima. V letech 2011 – 2013 docházelo k výraznému kolísání nezaměstnanosti – řada zaměstnavatelů uzavírala se svými zaměstnanci pracovní smlouvy na dobu určitou a přes zimní sezónu je posílala registrovat se na ÚP. Také rok 2014 byl ve znamení výrazných zvrátů ve vývoji nezaměstnanosti – hned v lednu byla překonána dosavadní maxima nezaměstnanosti, ale na konci roku 2014 nezaměstnanost klesla na úroveň roku 2012. Následující rok 2015 byl ve znamení neustálého meziročního poklesu nezaměstnanosti. **Vývoj nezaměstnanosti v kraji je podrobně popsán v kapitole 2.1.**

**Ze sledovaných organizací největší meziroční pokles zaměstnanosti vykázala Univerzita Palackého, kde v souvislosti s ukončením některých projektů klesl počet zaměstnanců o více než 200 osob.** Výrazný pokles zaměstnanosti (o více než 50 osob) vykázaly olomoucká elektrotechnická společnost M.L.S. Holice spol. s r.o., olomoucký závod Nestlé Česko s.r.o. a přerovská společnost na montáž a balení krevních hadiček Gambro Czech Republic s.r.o.

Pražská společnost REPLASTIC s.r.o., která rozjela v roce 2014 v areálu bývalých Rudných dolů v Lipové – Lázních na Jesenicku nový závod na recyklaci plastů a postupně zaměstnala až osm desítek osob, začala v polovině roku 2015 postupně zaměstnance propouštět a na konci roku už byl závod uzavřen a areál byl nabídnut k prodeji.

Na druhé straně **řada organizací vykázala výrazné navýšení zaměstnanosti.**

K největšímu meziročnímu nárůstu zaměstnanosti v Olomouckém kraji došlo v elektrotechnické společnosti HELLA AUTOTECHNIK NOVA, s.r.o. – o více než 300 osob.

**O více než stovku osob se zvýšila zaměstnanost i v Česko-slezské výrobní, a.s. se sídlem ve Zlatých Horách (výrobce mobilních obytných kontejnerů), v prostějovském strojírenském koncernu MUBEA, ve strojírenské společnosti ZKL Hanušovice, a.s., v mohelnické úklidové firmě (a zároveň agentuře práce) Petr Kuba, s.r.o. a v uničovském závodě na výrobu praček, sušiček a myček nádobí MIELE technika s.r.o.**

**Desítky nových zaměstnanců přijaly i další organizace** - výrobce plastových těsnění pro automobilový průmysl Henniges Hranice, s.r.o. v Hranicích, hranická strojírenská společnost SSI Schäfer s.r.o., výrobce součástek do leteckých motorů Honeywell Aerospace Olomouc s.r.o. z Hluboček – Mariánského Údolí, olomoucká Senior Flexonics Czech s.r.o., KLEIN automotive s.r.o. ze Štítů na Zábřežsku, lutínská strojírenská společnost John Crane Sigma a.s., prostějovská DT – Výhybkárna a strojírna, a.s., olomoucký výrobce jehličkových ložisek KOYO Bearings ČR s.r.o., výrobce kontejnerů TOUAX s.r.o. (závod v Supíkovcích na Jesenicku), výrobce pracovních oděvů a obuvi KROK CZ, v.o.s. z Hranic, japonská textilní společnost Toray Textiles Central Europe s.r.o. z Prostějova, která vybudovala nový závod na výrobu ofsetových desek.

Významný nárůst zaměstnanosti vykázaly i další organizace - litovelská potravinářská firma ORRERO a.s., litovelská elektrotechnická společnost SEV Litovel, s.r.o. i další elektrotechnická společnost ze Šternberka - Robertshaw s.r.o. V Olomouci byl otevřen nový domov pro seniory společnosti Annavita a.s., kde bylo vytvořeno šest desítek volných pracovních míst. O osm desítek zaměstnanců posílil i personál ve Fakultní nemocnici v Olomouci.

**V 1. pololetí 2016 avizují výraznější nárůst zaměstnanosti (o více než 50 osob)** např. prostějovský strojírenský koncern MUBEA se sídlem v Prostějově, přerovský výrobce optických přístrojů Meopta – optika, spol. s.r.o. a koncern HELLA v Mohelnici. Menší nárůsty zaměstnanosti předpokládá valná část oslovených organizací, zejména ze strojírenského odvětví.

#### Metodika a zdroje informací:

Při sledování zaměstnanosti vycházíme z údajů **ČSÚ** (Českého statistického úřadu). Dále Úřad práce ČR, krajská pobočka v Olomouci provádí 1x ročně vlastní monitoring významnějších zaměstnavatelů (tj. s minimálně 100 zaměstnanci).

**Tabulka 1 – Počet větších zaměstnavatelů v Olomouckém kraji a jeho okresech k 30. 9. 2015**

Velikostní kategorie zaměstnavatelů	okresy					Olomoucký kraj
	JE	OC	PV	PR	SU	
<b>25–49</b>	47	252	102	132	107	<b>640</b>
<b>50–99</b>	28	139	68	65	65	<b>365</b>
<b>100–199</b>	4	80	33	42	33	<b>192</b>
<b>200–249</b>	2	9	4	8	1	<b>24</b>
<b>250–499</b>	4	31	10	10	7	<b>62</b>
<b>500–999</b>	-	7	2	3	7	<b>19</b>
<b>1 000 a více</b>	-	9	1	2	1	<b>13</b>
<b>Celkem</b>	<b>85</b>	<b>527</b>	<b>220</b>	<b>262</b>	<b>221</b>	<b>1 315</b>

Zdroj dat: ČSÚ (Registr ekonomických subjektů)

Podle organizační statistiky ČSÚ existovalo v Olomouckém kraji v roce 2014 celkem 1 299 ekonomických subjektů s více než 25 zaměstnanci, o rok později se jejich počet zvýšil na 1 315 (tj. meziročně počet větších zaměstnavatelů nepatrně vzrostl o 1 %).

## 1.2 Volná pracovní místa

**Tabulka 2 - Počet hlášených volných míst podle požadavků na vzdělání**

Stupeň vzdělání	31. 12. 2014			31. 12. 2015		
	uchazeči	volná místa	uchaz./ 1 místo	uchazeči	volná místa	uchaz./ 1 místo
ZŠ a nižší	10 090	906	11,1	8 343	2 346	3,6
střední odborné	17 442	1 296	13,5	13 563	2 508	5,4
úplné střední s maturitou	8 915	507	17,6	6 925	865	8,0
vyšší odborné	306	9	34,0	254	17	14,9
vysokoškolské	2 237	96	23,3	1 973	176	11,2
<b>Celkem</b>	<b>38 990</b>	<b>2 814</b>	<b>13,9</b>	<b>31 058</b>	<b>5 912</b>	<b>5,3</b>

První dopady světové finanční krize se projevily již na sklonku roku 2008 – ve srovnání s rokem 2007 (kdy bylo zaměstnavateli na úřadu práce v Olomouckém kraji nahlášeno celkem 5 224 volných pracovních míst) se snížil počet volných míst (dále VM) na téměř poloviční počet. Tím se zároveň prudce zvýšil počet uchazečů připadajících na 1 VM – o téměř 90 % (tj. ze 4,5 na 8,5 uchazečů). Jednalo se ale pouze o předzvěst daleko dramatičtějšího vývoje v roce 2009. V meziročním srovnání počet volných míst klesl na 30 % stavu z konce prosince 2008 a zároveň se o 75 % zvýšil počet evidovaných uchazečů o zaměstnání. Tím došlo k rekordnímu (dosud nezaznamenanému) zvýšení počtu uchazečů na 1 VM až na 50 osob (tj. nárůst na téměř šestnásobek hodnoty z roku 2008). V roce 2010 došlo již k mírnému zlepšení situace – počet uchazečů o zaměstnání se sice meziročně zvýšil o 2,5 %, ale počet volných pracovních míst vzrostl téměř o polovinu (47 %). Počet uchazečů o zaměstnání připadajících na 1 VM se tak v roce 2010 snížil z 50 na 35. Nicméně i nadále se jednalo o téměř osminásobně vyšší hodnotu než v roce 2008. V letech 2011 - 2013 jsme na konci prosince evidovali zhruba obdobný počet volných míst.

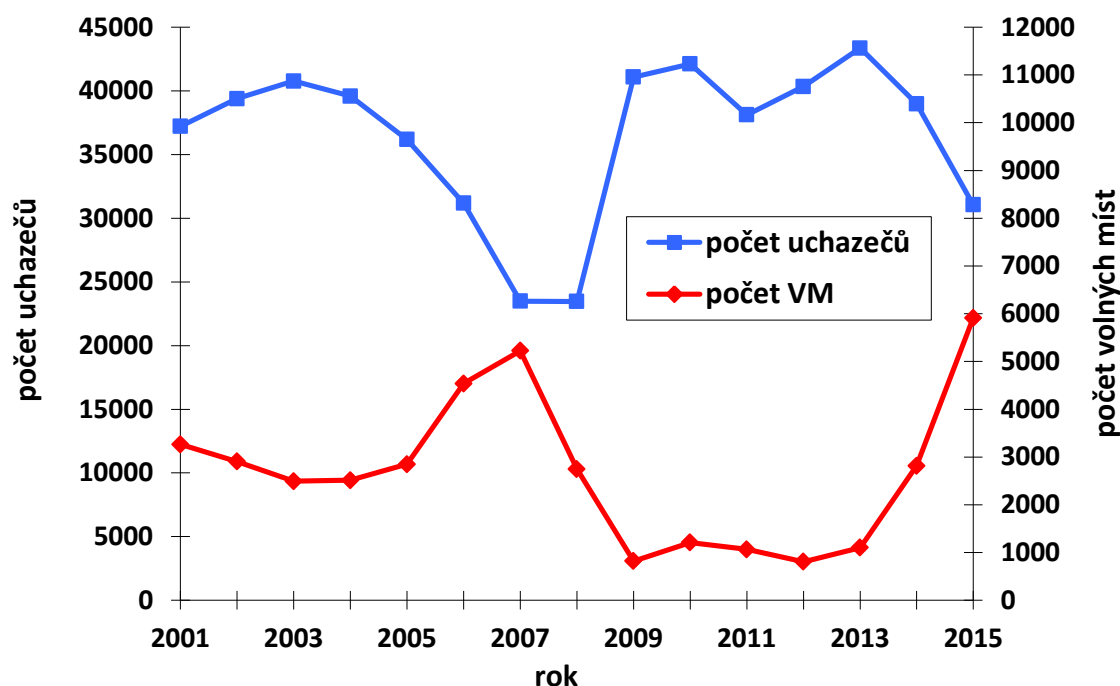
V roce 2014 došlo k výraznému oživení – počet hlášených volných míst se od ledna neustále zvyšoval – a to až do října. V následujících zimních měsících (listopad, prosinec) počet pracovních míst mírně klesl, ale přesto se dostal na hodnotu roku 2008 (ve srovnání s rokem 2013 se počet míst zvýšil o 155 %).

Rok 2015 byl ve znamení pokračujícího nárůstu hlášených pracovních příležitostí – v srpnu poprvé v historii ÚP ČR překročil počet VM hranici 6 tisíc. Maximálního počtu bylo dosaženo na konci října (6 645 VM); v zimních měsících se počet VM mírně snížil.

Tabulka č. 2 ukazuje, že v prosinci 2015 se v meziročním srovnání zvýšil počet volných míst v Olomouckém kraji o 110 %! Díky současnému poklesu nezaměstnanosti se snížil počet uchazečů připadajících na 1 volné místo z 14 na 5 osob (tj. na téměř třetinový stav) a tento ukazatel se tak vrátil na předkrizové hodnoty v roce 2008.

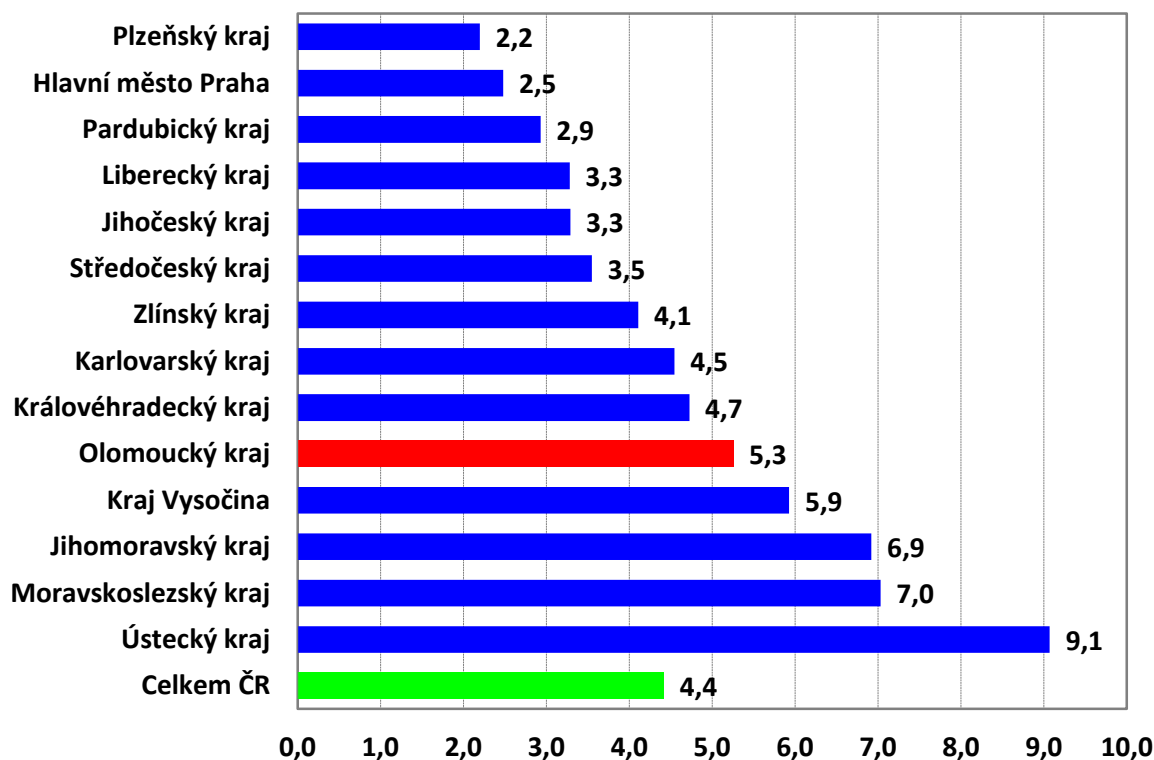
Vysoký nárůst počtu volných míst byl způsoben nejen ekonomickým oživením firem, ale byl to i důsledek personálního posílení úřadu práce. Nově přijatí zaměstnanci navázali řadu kontaktů se zaměstnavateli, kteří se podrobně seznámili s výhodami spolupráce s ÚP a začali hlásit svá volná místa ochotněji než v předchozích letech.

Graf: Počet uchazečů a VM v Olomouckém kraji k 31. 12.



Za poslední 2 roky se výrazně zlepšila pozice Olomouckého kraje vůči ostatním krajům – zatímco na konci roku 2013 tento kraj vykázal druhý nejvyšší počet UoZ na 1 VM (což byl zároveň více než dvojnásobek hodnoty za ČR), o rok později se posunul na 4. místo a počet UoZ na 1 VM byl pouze 1,5x vyšší než celorepubliková hodnota. V roce 2015 došlo k dalšímu zlepšení – Olomoucký kraj se posunul na 5. místo a **počet UoZ na 1 VM je pouze 1,2x vyšší než v ČR.**

Graf: Počet uchazečů na 1 VM v krajích k 31. 12. 2015



## 2. NEZAMĚŠTNANOST

### 2.1 Vývoj nezaměstnanosti v Olomouckém kraji a její struktura

**Podíl nezaměstnaných osob** (PNO – jedná se o počet dosažitelných UoZ ve věku 15 - 64 let k obyvatelstvu stejného věku) **dosáhl v Olomouckém kraji k 31. 12. 2015 hodnoty 7,0 % a meziročně se tedy snížil o 1,8 p. b.**

**Ve srovnání s ostatními kraji byl Olomoucký kraj na konci roku 2015 pátý nejhorší – za Ústeckým (8,9 %), Moravskoslezským (8,6 %), Karlovarským (7,1 %) a Jihomoravským krajem (7,0 %).**

K výraznému nárůstu nezaměstnanosti (i ve srovnání s ostatními kraji) došlo zejména v krizovém roce 2009, kdy nezaměstnanost poprvé od vzniku krajského uspořádání prakticky celý rok rostla. **V únoru 2010 se počet UoZ v Olomouckém kraji přiblížil k hranici 45 tisíc osob – jednalo se o dosavadní rekordní hodnotu. V roce 2011 bylo nejvyšší hodnoty nezaměstnanosti dosaženo hned v lednu** (počet uchazečů o zaměstnání se opět přehoupl přes hranici 43 tisíc osob); poté už po většinu roku nezaměstnanost klesala. Rok 2012 začínal z relativně lepší výchozí pozice – počet UoZ byl o téměř 3 tisíce osob nižší než ve stejném období předchozího roku. Od března do června sice nezaměstnanost postupně klesala, ale v nižším tempu než v roce 2011...a po dvouměsíční stagnaci začala narůstat a brzy se nejen vrátila k hodnotám z předchozího roku, ale nakonec je i výrazně překročila. I v roce 2013 nezaměstnanost v meziročním srovnání rostla – na konci roku činil nárůst počtu nezaměstnaných oproti prosinci 2012 více než 3 tisíce osob a bylo dosaženo dosud nejvyšší prosincové hodnoty nezaměstnanosti od vzniku krajského uspořádání. Rok 2014 byl ve znamení výrazných zvrátů ve vývoji nezaměstnanosti – hned v lednu byla překonána dosavadní maxima nezaměstnanosti a počet nezaměstnaných překonal poprvé v historii hranici 46 tisíc osob. **V následujících měsících sice nezaměstnanost klesala, ale až do dubna byla v jednotlivých měsících v meziročním srovnání (tj. s rokem 2013) vyšší.** V květnu došlo ke zlomu – poprvé od roku 2012 nezaměstnanost meziročně klesla. **Nejprve tento meziroční rozdíl činil pouze 134 osob (tj. - 0,3 %), ale** na konci roku 2014 se zvýšil až na 4 374 osob (tj. 10 %).

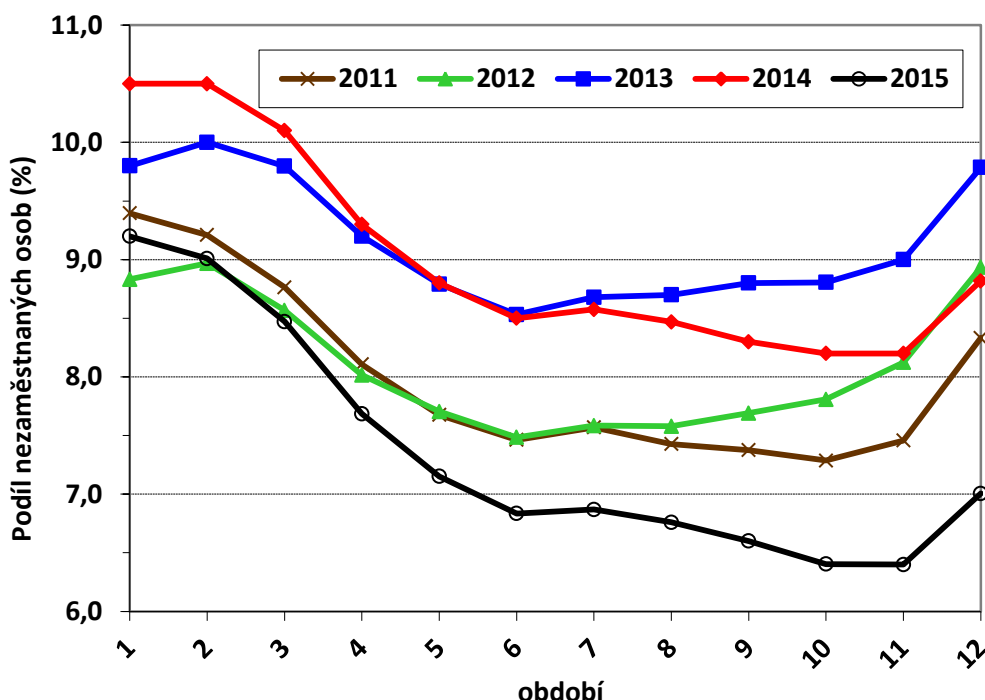
**Pozitivní trend poklesu nezaměstnanosti pokračoval i po celý rok 2015 –** nejnižšího počtu nezaměstnaných bylo dosaženo **na konci října - 28 596 osob** (to je nejnižší počet od ledna 2009). V zimních měsících pak nezaměstnanost vzrostla – na konci roku 2015 jsme evidovali 31 058 osob.

Graf na další straně ukazuje vývoj podílu nezaměstnaných osob v posledních pěti letech. **Porovnání podílu nezaměstnaných osob mezi 14 kraji ČR** podle stavu ke 31. 12. 2015 je provedeno v Příloze č. 2.

Graf, který porovná průběh PNO v Olomouckém kraji a v ČR je uveden na obálce.

**Vývoj nezaměstnanosti v jednotlivých okresech Olomouckého kraje je popsán v následující kapitole 2.2.**

Graf: Podíl nezaměstnaných osob v Olomouckém kraji v posledních letech



Následující tabulka ukazuje, že **meziročně počet uchazečů o zaměstnání výrazně klesl o 7 932 osob – čili 20 %**. V minulosti (v červnu 2008) počet nezaměstnaných v Olomouckém kraji klesl až na 19 288 osob (čili v současnosti je počet UoZ o více než 60 % vyšší oproti tomuto minimu), přesto mnozí zaměstnavatelé avizují velké potíže s náborem nových zaměstnanců a hovoří o chybějící pracovní síle.

**Počet uchazečů o zaměstnání připadající na 1 volné místo výrazně klesl z 14 osob na 5 (tj. na téměř třetinovou hodnotu)**. Zároveň mírně klesl i počet uchazečů pobírajících podporu v nezaměstnanosti (a to o 458, tj. 6 %). Celková nezaměstnanost ale meziročně klesla trojnásobně více, takže podíl UoZ pobírajících podporu se na celkové zaměstnanosti zvýšil o 4 p.b. (z 21 % v roce 2014 na 25 %).

Celkový počet nezaměstnaných žen klesl o 3 801 osob (tj. 20 %),

Tabulka 3 – Nezaměstnanost ke 31. 12. 2015 v Olomouckém kraji

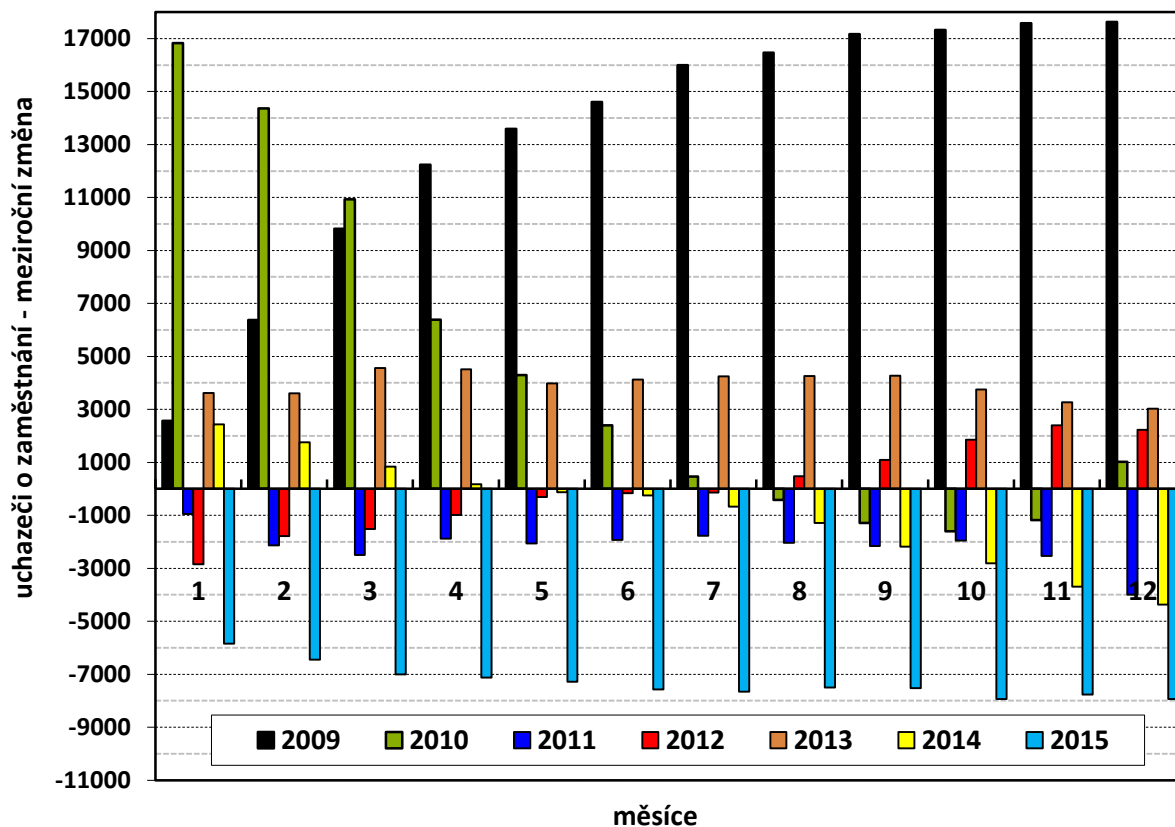
Kategorie	celkem		ženy	
	31. 12. 2014	31. 12. 2015	31. 12. 2014	31. 12. 2015
evidovaní uchazeči o zaměstnání celkem	38 990	<b>31 058</b>	18 822	<b>15 021</b>
- z toho dosažitelní	37 494	<b>29 478</b>	18 035	<b>14 196</b>
volná pracovní místa	2 814	<b>5 912</b>	-	-
uchazeči připadající na 1 VPM	14	<b>5</b>	-	-
uchazeči pobírající podporu v nezaměstnanosti	8 108	<b>7 650</b>	3 637	<b>3 356</b>
podíl nezaměstnaných osob	8,8	<b>7,0</b>	8,6	<b>6,8</b>

<sup>1)</sup> Údaje z měsíční statistiky



Následující graf názorně ukazuje obrovské meziroční nárůsty počtu uchazečů v krizovém roce 2009 (a v 1. polovině roku 2010) a naopak výrazné poklesy nezaměstnanosti v posledním roce.

**Graf: Meziroční vývoj nezaměstnanosti (2009 – 2015)**



**Tabulka 4 - Vzdělanostní struktura uchazečů o zaměstnání**

Stupeň vzdělání	celkem				ženy			
	31.12.2014		31.12.2015		31.12.2014		31.12.2015	
	abs.	v %	abs.	v %	abs.	v %	abs.	v %
ZŠ a nižší	10 090	25,9	8 343	26,9	4 806	25,5	4 090	27,2
střední odborné	17 442	44,7	13 563	43,7	7 316	38,9	5 619	37,4
střední odborné s maturitou	8 915	22,9	6 925	22,3	5 313	28,2	4 068	27,1
vyšší odborné vzdělání	306	0,8	254	0,8	212	1,1	167	1,1
vysokoškolské	2 237	5,7	1 973	6,4	1 175	6,2	1 077	7,2
<b>Celkem</b>	<b>38 990</b>	<b>100</b>	<b>31 058</b>	<b>100</b>	<b>18 822</b>	<b>100</b>	<b>15 021</b>	<b>100</b>

Údaje ze čtvrtletní statistiky

Ve srovnání s předchozím rokem se vzdělanostní struktura uchazečů o zaměstnání prakticky nezměnila – o 1 p.b. se zvýšilo zastoupení nezaměstnaných se základním vzděláním, naopak komplementárně se o 1 p.b. snížil podíl vyučenců.

**Tabulka 5 - Věková struktura uchazečů o zaměstnání v Olomouckém kraji**

Věk	celkem				ženy			
	31. 12. 2014		31. 12. 2015		31. 12. 2014		31. 12. 2015	
	abs.	v %	abs.	v %	abs.	v %	abs.	v %
do 19 let	1 123	2,9	875	2,8	528	2,8	414	2,8
20-24 let	4 374	11,2	3 027	9,7	1 939	10,3	1 371	9,1
25-29 let	4 145	10,6	3 076	9,9	1 919	10,2	1 471	9,8
30-34 let	3 983	10,2	3 037	9,8	1 991	10,6	1 552	10,3
35-39 let	4 945	12,7	3 750	12,1	2 651	14,1	1 931	12,9
40-44 let	4 518	11,6	3 703	11,9	2 395	12,7	1 968	13,1
45-49 let	4 207	10,8	3 347	10,8	2 178	11,6	1 719	11,4
50-54 let	4 566	11,7	3 835	12,3	2 302	12,2	1 966	13,1
55-59 let	5 452	14,0	4 649	15,0	2 682	14,2	2 341	15,6
nad 60 let	1 677	4,3	1 759	5,7	237	1,3	288	1,9
<b>Celkem</b>	38 990	100	31 058	100	18 822	100	15 021	100

Údaje ze čtvrtletní statistiky

Výše uvedená tabulka ukazuje, že meziročně nedošlo k významnějším změnám ve věkové struktuře nezaměstnaných, **nicméně pozorujeme znatelné snížení podílu mladých nezaměstnaných do 39 let (o 3,3 p.b.)**. Snížení podílu mladších věkových skupin je ještě výraznější v dlouhodobějším srovnání. Např. před 4 lety (na konci roku 2011) tyto mladší skupiny tvořily nadpoloviční podíl nezaměstnaných (52,1 %), nyní je to již pouze 44,3 % - **začaly tedy převažovat vyšší věkové skupiny**.

**Výrazně nejpočetnější věkovou skupinou jsou nezaměstnaní ve věku 55 – 59 let, kteří tvoří 15 %-ní podíl na celkové nezaměstnanosti**. Celkový podíl nezaměstnaných ve věku nad 50 let (nyní celkem 33 %) se v posledních letech postupně vracel k hodnotě z roku 2007 (32 %) a nyní ji už i překonal.

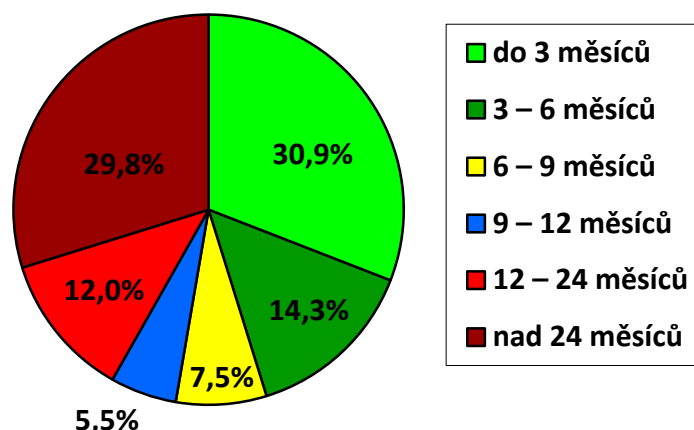
**Tabulka 6 - Délka evidence**

Délka evidence	celkem				ženy			
	31. 12. 2014		31. 12. 2015		31. 12. 2014		31. 12. 2015	
	abs.	v %	abs.	v %	abs.	v %	abs.	v %
do 3 měsíců	9 832	25,2	9 603	30,9	3 587	19,1	3 639	24,2
3 – 6 měsíců	5 493	14,1	4 447	14,3	2 906	15,4	2 373	15,8
6 – 9 měsíců	3 090	7,9	2 315	7,5	1 656	8,8	1 229	8,2
9 – 12 měsíců	2 940	7,5	1 709	5,5	1 473	7,8	867	5,8
12 – 24 měsíců	6 585	16,9	3 735	12,0	3 287	17,5	1 991	13,3
nad 24 měsíců	11 050	28,3	9 249	29,8	5 913	31,4	4 922	32,8
<b>Celkem</b>	38 990	100	31 058	100	18 822	100	15 021	100

Údaje ze čtvrtletní statistiky

S obrovským přílivem nových nezaměstnaných od konce roku 2008 výrazně klesl podíl dlouhodobě nezaměstnaných (nad 2 roky) – na konci roku 2009 jejich podíl činil pouze 9,4 % (původně tvořili dlouhodobě nezaměstnaní 25 % z celkového počtu uchazečů o zaměstnání). S postupujícím časem se podíl déle nezaměstnaných začíná opět zvyšovat – **meziročně se podíl nezaměstnaných evidovaných nad 24 měsíců zvýšil o 1,5 p. b. a překročil již i „předkrizové“ hodnoty**. U nezaměstnaných žen je podíl dlouhodobě nezaměstnaných ještě o 3 p. b. vyšší.

Graf: Podíly skupin uchazečů (podle délky nezaměstnanosti)



Mezi dlouhodobě nezaměstnanými tvoří vysoký podíl zejména uchazeči nad 50 let, často ještě s nevyhovujícím zdravotním stavem. Dalším důvodem dlouhodobé evidence mohou být nízká kvalifikace, nedostatečné znalosti a dovednosti, nepříznivé možnosti dojíždění do zaměstnání apod. Nezřídka dochází i ke kumulaci těchto důvodů u jednoho uchazeče.

Hlavním problémem dlouhodobé nezaměstnanosti je změna životního stylu, k níž dochází zhruba po jednom roce nezaměstnanosti. Část dlouhodobé nezaměstnanosti je záměrná a dobrovolná, ať už kvůli rozhodnutí uchazeče o zaměstnání raději pobírat sociální dávky než pracovat (případně si k sociálním dávkám přivydělávat prací „na černo“) nebo kvůli tomu, že na šanci uplatnit se na trhu práce pro opakované neúspěchy rezignoval.

## 2.2 Územní rozložení nezaměstnanosti

Tabulka 7 – Nezaměstnanost ke 31. 12. 2015 v okresech Olomouckého kraje

ukazatel (celkový počet) <sup>1)</sup>	okresy				
	JE	OC	PV	PR	SU
evidovaní uchazeči o zaměstnání	2 661	11 221	4 056	7 387	5 733
volná pracovní místa	224	2 059	1 103	1 474	1 052
uchazeči připadající na 1 VPM	11,9	5,4	3,7	5,0	5,4
podíl nezaměstnaných osob	9,5 %	7,0 %	4,9 %	8,2 %	6,9 %
meziroční srovnání PNO (v p. b.)	-1,2	-1,5	-2	-2	-2,1
pořadí podle PNO mezi okresy ČR	6.	27.	58.	13.	29.

1) Údaje z měsíční statistiky

Olomoucký kraj je území, které je vnitřně poměrně výrazně diferencované. Odlišnosti mezi centrální a severní částí kraje (které najdeme již na úrovni geografických charakteristik), se pak promítají i do charakteru a stupně rozvoje ekonomiky, do oblasti infrastruktury, lidských zdrojů a samozřejmě i (ne)zaměstnanosti. Pro zjednodušení můžeme mluvit o trhu práce v horských okresech (Jeseník a Šumperk) a v hanáckých okresech (Olomouc, Prostějov a Přerov), i když samozřejmě i v rámci jednotlivých okresů existují v mnoha případech velké rozdíly v charakteru mikroregionů.

Ekonomika **hanáckých okresů je více stabilní a více diverzifikovaná, ekonomika v horských okresech je silněji ovlivněna sezónností a možnosti jejího rozvoje jsou limitovány infrastrukturou, zvláště dopravní.**

Zatímco v minulosti existovaly (v oblasti nezaměstnanosti) mezi těmito dvěma skupinami okresů výrazné rozdíly, zejména v posledních dvou letech se tyto odlišnosti dosti setřely.

Okres **Jeseník** se nachází v nejsevernějším výběžku Moravy a Slezska při hranici s Polskou republikou. K negativním stránkám tohoto okresu patří ztížené podmínky pro přepravu přes hřebeny hor a špatná dopravní obslužnost při dojíždění do zaměstnání (zejména v zimním období). Průběh nezaměstnanosti vykazuje extrémní sezónní výkyvy a zejména v zimním období pravidelně tento okres dosahuje nejvyšší nezaměstnanosti v rámci celé ČR.

**V meziročním srovnání se počet uchazečů snížil – a to o 385 osob (tj. – 13 %); podíl nezaměstnaných osob se snížil o 1,2 p. b. Počet volných míst se meziročně zvýšil o 135 (tj. + 152 %) počet nezaměstnaných připadajících na 1 VM se snížil z 34 na 12.** I nadále se ale jedná o vysokou hodnotu – např. v rámci ČR byl Jeseník v tomto ukazateli na 6. nejhorším místě. Nutno doplnit, že na konci roku 2015 sice vykazoval tento okres nejvyšší nezaměstnanost v Olomouckém kraji, ale **v období 5 – 10/2015 byl až na 2. místě – nezaměstnaností byl více zasažen okres Přerov (poprvé k tomuto jevu došlo po 13 letech v roce 2014).**

Okres **Olomouc** leží v centrální části kraje, ekonomika je poměrně diferencovaná a poskytuje pracovní příležitosti pro osoby z různých oborů vzdělání - v průmyslu, v zemědělství i ve službách. Zejména v krajském městě jsou příhodné podmínky pro rozvoj nejrůznějších služeb, z nichž některé (např. vzdělávací a zdravotnické) jsou poskytovány širšímu okruhu občanů, než jsou obyvatelé okresu. V celorepublikovém srovnání vykazuje okres Olomouc poměrně vysokou hodnotu PNO (27. nejvyšší nezaměstnanost ze 77 okresů), která svědčí o nízkém využití potenciálu regionu. **Nově se PNO v tomto okrese pohybuje mírně nad úrovní PNO v horském okrese Šumperk!**

**V meziročním srovnání se počet uchazečů poměrně výrazně snížil o 2 410 osob (- 18 %), počet volných míst se zvýšil 2,6x (z 799 na 2 059) a počet uchazečů připadajících na 1 VM se snížil na méně než třetinu (z 17 na 5).**

Okres **Prostějov** dlouhodobě vykazoval nejnižší nezaměstnanost v rámci Olomouckého kraje, ale v letech 2010 - 2011 se nezaměstnanost skokově zvýšila z důvodu masového propouštění v tehdy největším průmyslovém podniku okresu – Oděvním podniku a.s. Během roku 2012 se relativní hodnota nezaměstnanosti začala opět přibližovat k hodnotě okresu Olomouc. Od začátku roku 2013 opět tento okres vykazuje nejnižší nezaměstnanost v Olomouckém kraji. Zároveň **je jediným okrese v kraji, který vykazuje pravidelně nižší hodnotu nezaměstnanosti než je v ČR.** Tento okres leží v jižní části Olomouckého kraje, má průmyslově – zemědělský charakter.

**Také zde meziročně výrazně klesl počet UoZ – a to o 1 452 osob (tj. – 26 %). Počet volných míst se zvýšil o 105 % a počet UoZ na 1 VM se snížil na méně než polovinu (z 10 na 4).**

Okres **Přerov** patří mezi průmyslové oblasti, leží v centrální části kraje. Přes příznivé podmínky k rozvoji vykazuje v celorepublikovém srovnání poměrně vysoký PNO, který v polovině roku 2014 překonal dokonce i příhraniční okres Jeseník. To se pak opakovalo i v průběhu roku 2015.

**Na Přerovsku nezaměstnanost meziročně klesla o 1 861 osob, což v procentuálním vyjádření bylo 20 %. Počet volných míst se zvýšil o 82 % (z 808 na 1 474) a zároveň klesl počet UoZ na 1 VM (z 11 na 5).**

Okres **Šumperk** leží v dopravně odlehlejší části kraje, nezaměstnanost je z velké míry ovlivněna existencí špatně dostupných oblastí s minimem pracovních příležitostí. V tomto

okrese se důsledky světové hospodářské krize projevily v minulých letech s největší silou. Šumpersko bylo postiženo nejen masovým propouštěním u velkých zaměstnavatelů, ale i krachem významných podniků s dlouholetou tradicí, jejichž případná obnova v budoucnu je v mnoha případech nereálná.

**Počet nezaměstnaných meziročně klesl o 1 824 osob (tj. o 24 %, což byl v rámci kraje 2. největší pokles). Počet VM se zvýšil o 81 % (z 580 míst na 1 052); počet UOZ na 1 VM se snížil na méně než polovinu (z 13 na 5 osob).** Ačkoliv se jedná o horský okres, hodnota PNO během roku klesla pod úroveň PNO v centrálním okrese Olomouc.

Grafy porovnávající vývoj nezaměstnanosti mezi okresy Olomouckého kraje navzájem najdete v Příloze č. 3.

### 3. PROBLÉMOVÉ SKUPINY A REGIONY V OLOMOUCKÉM KRAJI

#### 3.1 Problémové skupiny na trhu práce v Olomouckém kraji

**Tabulka 8 - Vývoj počtu evidovaných absolventů škol a mladistvých**

Kategorie UoZ	celkem		ženy	
	31. 12. 2014	31. 12. 2015	31. 12. 2014	31. 12. 2015
absolventi	1 869	1 270	1 006	663
mladiství	235	237	107	121
<b>Celkem</b>	2 104	1 507	1 113	784

**Absolventi škol a mladiství tvořili k 31. 12. 2015 v Olomouckém kraji 4,9 % UoZ (což je o 0,5 p. b. nižší hodnota než v r. 2014); jejich počet se meziročně snížil o 597 (tj. – 28 %).**

Nejvýraznějším negativním dopadem nezaměstnanosti absolventů a mladistvých je možnost **sociálního ohrožení - nezformují se pracovní návyky, absolventi si zvyknou na příjem bez vlastní aktivity** (rodíče, sociální dávky), **možnost začlenění do různých rizikových skupin** (drogy, sekty, kriminalita).

Pro **mladistvé se základním vzděláním** (na konci roku 2015 se jednalo o 237 osob) platí totéž, co pro dospělé se základním vzděláním – na trhu práce jsou výrazně znevýhodněni. Mladiství navíc nemohou pracovat přesčas a v noci; lze jim nabízet jen pomocné práce, ne vždy však zvládnou jejich fyzickou náročnost. Mnohým z nich chybí motivace k práci a jejich orientace na trhu práce je v podstatě nulová. Mladistvým uchazečům je věnována zvýšená pozornost. ÚP jim většinou nabízí motivační kurzy spojené s praktickou rekvalifikací, jejichž součástí je praxe u konkrétních zaměstnavatelů.

**U zaměstnavatelů můžeme odlišovat dva krajní postoje k absolventům**, které se objevují zhruba stejně často: zaměstnavatel buď chce právě absolventy, aby si je mohl „vychovat“ a přizpůsobit k obrazu svému (skrytým motivem je nezřídka úspora mzdových nákladů - nižší mzda), nebo tvrdí, že si zaplatí „hotovou“ pracovní sílu a o absolventy vůbec nemá zájem. Mimo to se objevují nevyhranění zaměstnavatelé, které ÚP může ovlivnit v jejich názoru např. i výší přidělené dotace při vzniku místa, na kterém může absolvent získat odbornou praxi.

O uplatnitelnosti absolventů na trhu práce rozhoduje nejen stupeň a obor vzdělání, ale i aktivita absolventa během studia i při hledání práce a jeho další schopnosti a dovednosti. Z hlediska oboru vzdělání mají vyšší šanci na získání místa absolventi technických oborů a dále řemeslníci.

Významným motivačním činitelem pro zaměstnávání absolventů je možnost získání dotace v rámci tzv. společensky účelných pracovních míst – zaměstnavatelé mohou obdržet od ÚP dotaci ke mzdě až 18 - 20 tisíc měsíčně na jednoho absolventa z registru ÚP.

**Tabulka 9 – Vývoj počtu uchazečů se zdravotním postižením**

Osoby se zdravotním postižením	celkem		ženy	
	31. 12. 2014	31. 12. 2015	31. 12. 2014	31. 12. 2015
osoby se zdravotním postižením	3 857	<b>3 829</b>	1 893	<b>1 913</b>
podíl na celkovém počtu UoZ (žen)	9,9 %	<b>12,3 %</b>	10,1 %	<b>12,7 %</b>
z toho os. zdravotně znevýhodněné	382	<b>524</b>	218	<b>305</b>
os. inval. I. a II. stupně	3 464	<b>3 287</b>	1 671	<b>1 597</b>
os. inval. III. stupně	11	<b>18</b>	4	<b>11</b>

**Občané se zdravotním postižením představují v kraji 12 % nezaměstnaných; jejich počet meziročně mírně klesl, ale podíl se zvýšil o 2,4 p.b.**

Počet OZP v evidenci ÚP od roku 2005 postupně klesal. Pokles počtu OZP v letech 2005 – 2008 byl ale menší než pokles celkové nezaměstnanosti – z toho důvodu se podíl osob se ZP zvyšoval až k hranici 21 % v polovině roku 2008. Od roku 2009 (s masovým nárůstem celkové nezaměstnanosti) se podíl OZP začal ztelně snižovat. Nejnižšího podílu OZP v evidenci ÚP bylo dosaženo v únoru 2010, tj. v době kulminující nezaměstnanosti – 10,5 %. Poté se podíl nezaměstnaných OZP (v době klesající celkové nezaměstnanosti) postupně zase zvyšoval až k 13 % v červnu 2011; v letech 2012 - 2014 opět klesal až na nejnižší hodnoty od vzniku krajského uspořádání (nejnižšího podílu bylo dosaženo v lednu 2014 – 8,5 %). V roce 2015 se s klesající celkovou nezaměstnaností začíná podíl OZP zvyšovat – maxima bylo dosaženo v listopadu 2015 – 13,1 %.

**Nutno dodat, že snížení počtu uchazečů se ZP bylo způsobeno nejen jejich umístováním na trh práce prostřednictvím nástrojů APZ či s pomocí projektů ESF, ale částečně i odebráním statutu osoby se ZP.** Podle zákona č. 435/2004 Sb., o zaměstnanosti, k 30. 9. 2007 skončila platnost všech původních rozhodnutí o přiznání ZPS (a k 30. 6. 2009 skončila i platnost všech rozhodnutí o přiznání statutu osoby zdravotně znevýhodněné, která byla vydána okresní správou sociálního zabezpečení). Mnoha občanům, kteří si podali žádost o přiznání statutu osoby zdravotně znevýhodněné na úřadu práce, nebylo po přezkoumání zdravotního stavu vyhověno. To se projevilo výrazným snížením podílu osob zdravotně znevýhodněných na celkovém počtu zdravotně postižených.

**Novelou zákona o zaměstnanosti úřad práce od 1. ledna 2012 již také nevydával nová rozhodnutí o přiznání statutu osoby zdravotně znevýhodněné, takže platnost dosavadních rozhodnutí postupně končila – a to nejpozději do konce roku 2014. Mezitím byla přijata další novela zákona o zaměstnanosti, kterou se zase status osoby zdravotně znevýhodněné opět zavádí (rozhodnutí vydávají jednotlivé okresní správy sociálního zabezpečení).**

### 3.2 Problémové regiony v Olomouckém kraji

Tabulka 10 – Nezaměstnanost na území POÚ Olomouckého kraje k 31. 12. 2015

Název pověřeného obecního úřadu (zkratka příslušného okresu)	Obyv. 15-64*	12/2014	Meziroční změna počtu dosažit. UoZ	12/2015	PNO 2015 (v %)
		Počet dosažitelných UoZ		Počet dosažitel. UoZ	
Hanušovice (SU)	5 096	775	-161	614	12,0%
Hlubočky (OC)	2858	241	-84	157	5,5%
Hranice (PR)	23 352	1 959	-589	1 370	5,9%
Javorník (JE)	8 151	1 280	-149	1 131	13,9%
Jeseník	14 235	1 146	-161	985	6,9%
Kojetín (PR)	8 186	956	-166	790	9,7%
Konice (PV)	7 322	509	-151	358	4,9%
Lipník nad Bečvou (PR)	10 398	1 121	-252	869	8,4%
Litovel (OC)	15 930	996	-235	761	4,8%
Mohelnice (SU)	12 558	953	-213	740	5,9%
Moravský Beroun (OC)	2 388	271	-35	236	9,9%
Němčice nad Hanou (PV)	5 844	305	-91	214	3,7%
Olomouc	105 241	8 881	-1 605	7 276	6,9%
Prostějov	59 024	4 137	-1 223	2 914	4,9%
Přerov	46 246	4 830	-862	3 968	8,6%
Šternberk (OC)	13 501	1 289	-264	1 025	7,6%
Šumperk	41 584	3 765	-961	2 804	6,7%
Uničov (OC)	15 288	1 376	-253	1 123	7,3%
VÚ Libavá (OC)	752	70	-16	54	7,2%
Zábřeh (SU)	22 501	1 866	-471	1 395	6,2%
Zlaté Hory (JE)	4 492	447	-58	389	8,7%

\* Obyv. 15 – 64 let = obyvatelstvo ve věku 15 – 64 let (slouží pro výpočet PNO)

Podíl nezaměstnaných osob v Olomouckém kraji dosáhl k 31. 12. 2015 hodnoty 7,0 %. **Mezi nezaměstnaností v 21 pověřených obcích Olomouckého kraje byly však ohromné rozdíly** (PNO se pohyboval v rozmezí od 3,7 % do 13,9 %, tj. více než 10 p.b.). Sedm pověřených obecních úřadů (Němčice nad Hanou, Litovel, Konice, Prostějov, Hlubočky, Hranice a Mohelnice) vykázalo PNO nižší než PNO v ČR (tj. 6,2 %).

V následujícím komentáři je popsána **situace na trhu práce v 7 pověřených obcích, kde hodnota PNO byla minimálně o 10 % vyšší než v kraji (tj. 7,7 % a více)**. Mapu Olomouckého kraje s vyznačeným územím jednotlivých pověřených obcí a PNO najdete v Příloze č. 5.

Pověřené obce jsou v následujícím přehledu řazeny sestupně podle hodnoty PNO. V nadpise je uveden název pověřené obce, zkratka okresu, na jehož území se území pověřeného obecního úřadu nachází a podíl nezaměstnaných osob k 31. 12. 2015.

### **Javorník (JE) – 13,9 %**

Tento region lze považovat za rizikový, neboť z hlediska dlouhodobé sledovanosti jeho PNO je vždy jeden z nejvyšších v porovnání nejen mezi regiony kraje, ale i v celé ČR. Jedná se o oblast, kde převážná část obyvatel pracuje v zemědělství a lesnictví. Zrušením některých větších podniků (v lepším případě zredukováním počtu zaměstnanců), došlo k prudkému zvýšení nezaměstnanosti a její trvale vysoké hodnotě. Některé oblasti tohoto regionu jsou v zimě velmi špatně dostupné např. v okolí Travné nebo Bílého Potoka a stává se, že jsou na nějakou dobu odříznuty od civilizace a to velmi ztěžuje celkovou situaci v regionu. Největším zaměstnavatelem v tomto regionu je Psychiatrická nemocnice Marianny Oranžské v Bílé Vodě a Charita Javorník. Největší výrobní společností s cca pěti desítkami zaměstnanců je SABAS s.r.o., která se zabývá rostlinnou a živočišnou výrobou a zpracováním zemědělských produktů.

**Počet dosažitelných UoZ meziročně klesl o 149 osob (tj. - 12 %).**

### **Hanušovice (SU) – 12,0 %**

Jedná se o dlouhodobě nejproblémovější část okresu Šumperk i kraje, která sousedí dále na severu s okresem Jeseník a na západě s okresem Ústí nad Orlicí. Na severu, kde je příznivá úroveň životního prostředí a čistota ovzduší, bývá často zdrojem příjmů pro místní obyvatele cestovní ruch a činnosti související s ekologickým zemědělstvím. Zemědělství je zaměřeno převážně na pastervecký chov skotu, lesnická činnost má jednoho posledního zástupce, z průmyslu převažuje strojírenství a potravinářství.

Mezi nejvýznamnější zaměstnavatele patří ZKL Hanušovice a.s. (bývalý Zetor) s více než 500 zaměstnanci, který vyrábí díly pro automobilový průmysl. Dalším velkým zaměstnavatelem je Pivovar Holba a.s. se 130 zaměstnanci. Region byl v době celosvětové finanční krize postižen zejména zánikem textilky Slezan Frýdek-Místek a.s. a papírenského závodu v Jindřichově (dohromady zde bylo zaměstnáno okolo 300 pracovníků).

**Nezaměstnanost meziročně klesla o 161 osob (tj. – 21 %).**

### **Moravský Beroun (OC) – 9,9 %**

Území POÚ tvoří obce Moravský Beroun a Norberčany, které byly k okresu Olomouc přičleněny v lednu 2005 z Moravskoslezského kraje. Území dnešního POÚ bylo ještě začátkem 20. století obýváno téměř výhradně německým obyvatelstvem, jehož velká část byla po 2. světové válce odsunuta. To se pak projevilo na jeho demografickém složení – žije zde nadprůměrný podíl osob se základním vzděláním i poměrně početná romská komunita.

Největším zaměstnavatelem je Granitol a.s. s více než třemi sty pracovníky, jeden z největších producentů plastových fólií v ČR a dále pak Odborný léčebný ústav Paseka, p.o. (pracoviště v Moravském Berouně) s cca stovkou zaměstnanců – do 31. 12. 2014 existoval samostatně jako Odborný léčebný ústav neurologicko-geriatrický Moravský Beroun. Další pracovní příležitosti jsou jen ojedinělé, vysoký podíl lidí dojíždí za prací do Šternberka. Určitým sociálním stabilizačním faktorem jsou veřejně prospěšné práce.

**Nezaměstnanost klesla o 35 osob (tj. – 13 %).**

### **Kojetín (PR) – 9,7 %**

Kojetínsko se rozprostírá v jihozápadní části okresu Přerov. Jedná se o zemědělskou oblast zahrnující i potravinářský průmysl s příznivými podmínkami zejména pro rostlinnou výrobu. Postupně však v posledních letech vzrostl podíl průmyslu, především stavebních hmot (Tovačov a okolí), dále i obchodu a služeb.

Nejvýznamnější firmou navazující na prvovýrobu je společnost Tereos TTD, a.s., která



provozuje lihovar v Kojetíně (dříve MORAVSKÝ LIHOVAR KOJETÍN a.s.). Na Tovačovsku je naleziště suroviny základem výroby stavebních hmot pro velké firmy - TOPOS PREFA Tovačov a.s. a Skanska a.s., provozovna Tovačov.

Razantní zvýšení nezaměstnanosti v předchozích letech bylo způsobeno následky světové hospodářské recese, která se nepříznivě dotkla nejen zpracovatelského průmyslu, ale i dobývání a zpracování nerostných surovin. K tomu se přidalo i snižování stavu zaměstnanců v průmyslovějších oblastech sousedních okresů Prostějov a Kroměříž, kde byla část obyvatel regionu Kojetínsko zaměstnávána. Nezaměstnanost dále negativně ovlivňuje i méně příznivá vzdělanostní struktura obyvatelstva.

**Nezaměstnanost se meziročně snížila o 166 uchazečů o zaměstnání (tj. - 17 %).**

#### **Zlaté Hory (JE) – 8,7 %**

V minulosti byl tento region součástí okresu Bruntál a až se vznikem okresu Jeseník se stal jeho součástí. Jedná se převážně o oblast, která byla zaměřena na těžbu rud a po uzavření dolů ztratila velká většina lidí práci. Uzavření textilního závodu a zredukování zaměstnanců u jiných menších firem mělo za následek vysokou nezaměstnanost. Největším zaměstnavatelem je strojírenská společnost Česko-slezská výrobní, a.s. a dále pak plastikářská společnost v Mikulovicích Plastkon product s.r.o. a stavební společnost ZEPRA mining s.r.o.

**Nezaměstnanost meziročně klesla o 58 uchazečů (- 13 %).**

#### **Přerov (PR) – 8,6 %**

Přerovsko je největší a nejpočetnější region v okrese Přerov s převažující průmyslovou výrobou a rozvinutými službami. Vůbec největším zaměstnavatelem je výrobce optiky Meopta - optika, s.r.o., kde pracují více než 2 tisíce zaměstnanců.

Výhledově má však tento region růstový potenciál i díky budovaným průmyslovým zónám Přerov-jih a napojení na dálniční síť.

**Nezaměstnanost meziročně výrazně klesla o 862 uchazečů (tj. - 18 %).**

#### **Lipník nad Bečvou (PR) – 8,4 %**

Lipnicko je relativně lidnatá oblast nacházející se v centrální části mezi Přerovskem a Hranickem. Jsou zde zastoupeny jak zemědělské (úrodná půda), tak průmyslové podniky.

Mezi nejvýznamnější podnikatelské subjekty s více než 100 zaměstnanci patří producent plastických a kovových výrobků MetalPlast Lipník n. B. a.s. a dále potravinářská firma TRUMF International s.r.o. se sídlem v Dolním Újezdu, která se zabývá výrobou koření, aromatických výtažků a masných výrobků. V průmyslové zóně nedaleko Lipníka nad B. je významným zaměstnavatelem centrální velkosklad pro střední Evropu obchodního řetězce Penny Market.

Slibný potenciál mikroregionu (jako jsou centrální poloha, turisticky atraktivní oblasti, dostupná pracovní síla, investice do podnikatelských zón, vč. průmyslového parku společnosti CTP Invest s.r.o.) není zatím plně využit.

**Nezaměstnanost se meziročně výrazně snížila o 252 uchazečů (tj. o více než 22 %).**

## 4. CIZINCI NA TRHU PRÁCE

Tabulka 11 - Zaměstnávání cizinců

Zaměstnaní cizinci	stav k	
	31. 12. 2014	31. 12. 2015
zaměstnaní s pracovním povolením	91	32
informace o zaměstnání podle § 98 písm. a) až e), j) až r)	1 040	957
občané EU, Norska, Islandu, Lichtenštejska a Švýcarska	3 901	4 802
na základě vydané zaměstnanecké karty (z MV ČR)	35	81
celkem cizích státních příslušníků v postavení zaměstnanců	5 046	5 872

Povolení k zaměstnání dle § 92 zákona o zaměstnanosti nadále vydává Úřad práce ČR pro zákonem vymezené kategorie cizinců. Jedná se např. o cizince vyslané zahraničním zaměstnavatelem k plnění úkolů vyplývajících ze smlouvy, cizince vykonávající sezónní práce, žadatele o udělení mezinárodní ochrany, společníky, statutární orgány, držitele povolení k dlouhodobému pobytu za účelem podnikání, cizince zaměstnané na časově omezené období za účelem zvyšování svých dovedností (stáže) nebo cizince, kteří budou vykonávat krátkodobé zaměstnání do 3 měsíců na základě tzv. Schengenského víza. V této kategorii zaměstnávání cizinců se meziročně snížil počet vydaných pracovních povolení o 65 %, z důvodu změny zaměstnávání cizinců v režimu tzv. zaměstnaneckých karet.

Zaměstnanecká karta je od roku 2014 nový druh jednotného povolení pro cizince, které vydává Ministerstvo vnitra České republiky. Tento doklad držitele opravňuje dlouhodobě pobývat na území ČR za účelem zaměstnání a vykonávat práci na pracovní pozici, pro kterou byla karta vydána. V roce 2015 se počet vydaných zaměstnaneckých karet meziročně zvýšil o 46 (tj. o 131 %).

**Zvláštní skupinou jsou cizinci dle § 98 písm. a) až e), j) až r) zákona č. 435/2004 Sb., o zaměstnanosti, kteří mají volný vstup na trh práce.** Jedná se zejména o cizince s trvalým pobytem, azylanty, rezidenty jiných členských států Evropské unie, studenty a dále cizince působící v profesích jako pedagogický a vědecký pracovník. Podíl těchto zaměstnaných cizinců se meziročně mírně snížil. **Mezi pracujícími cizinci dominují občané Ukrajiny, s odstupem pak Vietnamci a dále občané Mongolska, obsazující zejména pomocné a méně kvalifikované pozice (řidiči, pomocní a nekvalifikovaní dělníci na stavbách, pomocní skladníci, dělníci ve výrobě, šičky/švadleny apod.). Druhou, menší skupinu cizinců, tvoří občané Ruska, Japonska a USA.** Pracují zejména jako manažeři a specialisté ve firmách se zahraniční účastí, dále působí také jako lektoři na VŠ, lékaři a rovněž pracují v uměleckých profesích.

Co se týče občanů zemí EU, jejich počet se meziročně zvýšil o 901 osob (čili o 23 %). Největší podíl mezi občany EU zaujímají občané Slovenska, Bulharska, Rumunska. Odlišná situace panuje v příhraničním okrese Jeseník – zde mezi cizinci ze zemí EU mírně převládají Poláci a teprve na druhém místě jsou Slováci. Občané uvedených členských států Evropské unie vykonávají převážně práce ve výrobě a stavebnictví. Jedná se o profese dělník v dřevozpracujícím a strojírenském průmyslu, pracovník v oblasti skladování, nekvalifikované práce na stavbách, v dopravě a stále přetrvávají také sezónní práce v zemědělství.

**V rámci Olomouckého kraje se celkový počet zaměstnaných cizinců meziročně zvýšil o 805 osob (tj. 16 %).**

## 5. PROGNOZA VÝVOJE TRHU PRÁCE NA ROK 2016

Prognóza vývoje míry nezaměstnanosti v Olomouckém kraji je sestavena na základě dosavadního vývoje nezaměstnanosti a poznatků z monitoringu zaměstnavatelů.

**Tabulka 12** - Předpokládaný vývoj nezaměstnanosti v dalším období

očekávaný stav k	optimističtější varianta			pesimističtější varianta		
	počet evidovaných uchazečů celkem	z toho dosažitelní 15 - 64 let	PNO v %	počet evidovaných uchazečů celkem	z toho dosažitelní 15 - 64 let	PNO v %
<b>30. 6. 2016</b>	25 500	24 200	<b>5,8</b>	26 800	25 500	<b>6,1</b>
<b>31. 12. 2016</b>	26 000	24 700	<b>5,9</b>	28 000	26 600	<b>6,3</b>

V posledních letech vývoj na trhu práce vykazuje navzájem protichůdné trendy, které se střídají v kratších časových intervalech než v minulosti.

V roce 2012 došlo ke zvratu ve vývoji nezaměstnanosti a ta začala meziročně stále narůstat. V roce 2013 se počet uchazečů o zaměstnání začal blížit k rekordním hodnotám – na konci roku 2013 bylo dosaženo nejvyšší prosincové hodnoty nezaměstnanosti od vzniku ÚP. V lednu 2014 byla dokonce překročena dosud rekordní hodnota z února 2010 – v Olomouckém kraji bylo evidováno celkem 46 404 nezaměstnaných! Po několika měsících ale začala nezaměstnanost zase poměrně prudce klesat – druhá polovina roku 2014 i celý rok 2015 byly ve znamení meziročního poklesu nezaměstnanosti (na konci roku 2015 bylo v evidenci ÚP ČR v Olomouckém kraji o téměř 8 tisíc osob méně než ve stejném období roku 2014).

Předpokládáme, že od března začne nezaměstnanost postupně klesat, ale už ne takovým tempem, jako v roce 2015. Další vývoj nezaměstnanosti bude přímo závislý na ekonomické situaci podniků, na jejich zakázkové náplni a schopnosti financovat výrobu, na případných vládních opatřeních a celkové situaci na světových trzích. Svou roli budou hrát i podpůrné nástroje aktivní politiky zaměstnanosti (dotace zaměstnavatelům na veřejně prospěšné práce a společensky účelná pracovní místa), případně i nové regionální projekty zaměřené na podporu zaměstnanosti mladých do 29 let, osob se zdravotním postižením, rodičů s dětmi do 15 let, případně dlouhodobě nezaměstnaných ze sociálně vyloučených lokalit.

**Na základě výše uvedených faktorů očekáváme, že v polovině roku 2016 by se mohl počet registrovaných nezaměstnaných v Olomouckém kraji pohybovat okolo 26 tisíc osob a podíl nezaměstnaných osob bude činit cca 6 %. Na konci roku předpokládáme průměrný počet nezaměstnaných okolo 27 tisíc a PNO cca 6,1 %.**

*Poznámka:*

*Podíl nezaměstnaných osob (PNO) - jedná se o nový ukazatel (od roku 2013) registrované nezaměstnanosti v ČR, který vyjadřuje podíl dosažitelných uchazečů o zaměstnání ve věku 15 – 64 let ze všech obyvatel ve stejném věku.*

*Předpokládaný podíl nezaměstnaných osob v tabulce je počítán jako podíl předpokládaného dosažitelného počtu uchazečů (ve věku 15 – 64 let) z pracovní síly platné v době výpočtu (tj. 420 765 osob). Může se tedy stát, že i když budoucí skutečný počet uchazečů bude odpovídat prognóze, PNO může mít odlišnou hodnotu (danou změnou velikosti pracovní síly).*

## 6. AKTIVNÍ POLITIKA ZAMĚŠTNANOSTI

### 6.1 Realizace jednotlivých nástrojů APZ v roce 2015

Pozornost Krajské pobočky ÚP v Olomouci byla pro rok 2015 zaměřena zejména na uchazeče o zaměstnání nejvíce znevýhodněné na trhu práce a na zvyšování jejich zaměstnatelnosti, na snižování dlouhodobé nezaměstnanosti a na snižování regionálních rozdílů v nezaměstnanosti.

ÚP ČR se také zaměřil na další zkvalitňování potenciálu pracovní síly a na obsazování pokud možno všech volných míst nahlášených zaměstnavateli (tyto priority se realizovaly z velké části pomocí rekvalifikací a nástrojů aktivní politiky zaměstnanosti).

**Úřad práce zvažoval vhodnost použití jednotlivých nástrojů aktivní politiky zaměstnanosti, a to v závislosti na situaci na trhu práce v regionu, na skladbě uchazečů o zaměstnání registrovaných v jeho evidenci tak, aby byly prostředky APZ vynakládány co nejefektivněji a nejúčelněji (za účelem minimalizace případů, kdy je podpořen uchazeč o zaměstnání, který by si pracovní uplatnění našel i bez použití nástrojů APZ).**

ÚP ČR fakticky podporoval nástroji APZ dlouhodobě nezaměstnané (nejméně 5 měsíců evidence) nebo ty, kteří stáli delší dobu mimo trh práce (např. osoby po rodičovské dovolené, uchazeče o zaměstnání, kteří jsou dlouhodobě nezaměstnaní, protože přerušili evidenci na ÚP, aniž se zaměstnali), uchazeče ve věku nad 50 let, se zdravotním postižením, absolventy bez praxe, mladé do 25 let a UoZ ve věku do 30 let bez praxe nebo s praxí v souhrnné délce max. 2 roky po ukončení studia. Podporu si zasloužili zejména ti uchazeči, u kterých se na trhu práce kumulovalo více znevýhodnění (např. odlehlé místo bydliště se špatnou dopravní obsluhností, nízká nebo málo uplatnitelná kvalifikace, zdravotní omezení). **Hlavním cílem bylo využívat a kombinovat nástroje APZ tak, aby pomohly uchazečům o zaměstnání s největšími handicapy na trhu práce.**

V roce 2015 úřad práce pokračoval v realizaci vybraných nástrojů APZ (vyhrazená společensky účelná pracovní místa, veřejně prospěšné práce, poradenské služby a rekvalifikace) prostřednictvím Evropského sociálního fondu. Z prostředků OP LZZ (Operační program Lidské zdroje a zaměstnanost) se financovaly 4 NIPy (národní individuální projekty), které jsou vázány stejnou metodikou a pravidly jako nástroje APZ, a to NIP-VPP, NIP-SÚPM, NIP-Vzdělávejte se pro růst! – rekvalifikace a NIP - Vzdělávání a dovednosti pro trh práce. Projekt Vzdělávejte se pro růst! – PP SÚPM a VPP byl ukončen k 31. 10. 2015 (financování uzavřených závazků probíhalo až do 31. 12. 2015). Na tento projekt navázaly finanční prostředky z OPZ (Operační program Zaměstnanost) a další 2 projekty a to NoPP SÚPM (Nové pracovní příležitosti - Společensky účelná pracovní místa) a NoPP VPP (Nové pracovní příležitosti – Veřejně prospěšné práce). Na řešení nezaměstnanosti v roce 2015 se tedy podílely příspěvky nejen v rámci „klasické“ APZ, ale zejména finanční prostředky poskytované z Evropského sociálního fondu.

**Tabulka 13 – Přehled APZ od počátku roku do 31. 12. 2015**

nástroj APZ	počet vytvořených míst	počet umístěných uchazečů (příp. podpořených zaměstnanců)	z toho OZP	Vyplacené finanční prostředky
VPP	9	14	1	6 159 924
SÚPM zřízená zaměstnavatelem	16	22	15	1 360 000
SÚPM vyhrazená zaměstnavatelem	258	250	7	27 572 269
SÚPM - SVČ zřízená UoZ	-	218	8	14 587 189
CHPM zřízená zaměstnavatelem	9	21	21	573 887
CHPM - SVČ osob se ZP	1	1	1	70 700
CHPM, CHPM SVČ – provoz	-	28	28	1 110 238
příspěvek na zapracování	-	0	0	0
překlenovací příspěvek	-	0	0	0
rekvalifikace (bez zvolených)	-	66	3	2 152 073
zvolené rekvalifikace	-	327	14	
poradenské činnosti	-	0	0	
pracovní rehabilitace	-	2	2	0
<b>celkem národní APZ</b>	<b>293</b>	<b>949</b>	<b>100</b>	<b>53 586 280</b>
VPP NIP	2 509	2 605	196	187 525 121
SÚPM NIP vyhrazená	5 715	5 567	264	529 085 912
rekvalifikace NIP (bez zvolených)	-	948	42	17 441 587
zvolené rekvalifikace NIP	-	528	35	
poradenské činnosti NIP	-	0	0	0
pracovní rehabilitace NIP	-	0	0	0
RIP OP LZZ (bez odbor. praxí)	50	107	0	107 269 885
Odborné praxe pro mladé do 30 l.	145	121	0	112 282 395
grantové projekty ESF	-	15	0	0
<b>celkem ESF - OP LZZ</b>	<b>8 419</b>	<b>9 891</b>	<b>537</b>	<b>953 604 900</b>
<b>celkem nár. APZ + ESF</b>	<b>8 712</b>	<b>10 840</b>	<b>637</b>	<b>1 007 191 180</b>

### **Veřejně prospěšné práce**

Tato aktivita byla zaměřena především na uchazeče o zaměstnání, kterým je věnována ze strany úřadu práce zvýšená péče při zprostředkování zaměstnání. Úřad práce tedy podpořil uchazeče o zaměstnání, kteří stáli delší dobu mimo trh práce, s vyšším věkem nad 50 let, absolventy bez praxe, se zdravotním omezením nebo péčí o dítě a osoby sociálně znevýhodněné.

Hlavním přínosem pro UoZ bylo zejména udržení a obnovení základních pracovních návyků, motivace a aktivizace k práci. Dále pak získání zaměstnání v místě bydliště, což vyhovuje uchazečům také z ekonomického hlediska. Pro zaměstnavatele je tento nástroj významnou finanční pomocí, dále takto podpořená pracovní místa jsou zejména přínosem k celkovému zlepšení vzhledu obcí a měst a zlepšení životního prostředí.

**Celkem tímto nástrojem bylo v roce 2015 podpořeno 2 619 uchazečů o zaměstnání. Oproti roku 2014 došlo k zvýšení počtu takto podpořených uchazečů o 605 osob (tj. o 30 %).** Celkem v roce 2015 bylo vyčerpáno 6 159 924 Kč z národní APZ a 187 525 121 Kč z ESF.

### **Společensky účelná pracovní místa vyhrazená u zaměstnavatele**

Jednalo se o nejvyužívanější nástroj aktivní politiky zaměstnanosti ze strany zaměstnavatelů. Tento nástroj byl zaměřen především na uchazeče o zaměstnání znevýhodněné na trhu práce. Jednalo se zejména o osoby zdravotně postižené, dlouhodobě nezaměstnané (nad 5 měsíců), mladé do 25 let, absolventy škol, UoZ ve věku do 30 let bez praxe nebo s praxí v souhrnné délce max. 2 roky po ukončení studia, osoby nad 50 let nebo matky vracející se z mateřské, případně rodičovské dovolené.

**V roce 2015 bylo vytvořeno 5 973 míst, na kterých bylo umístěno celkem 5 817 uchazečů. Ve srovnání s rokem 2014 bylo podpořeno o 2 203 uchazečů více (což je nárůst o 61 %).** Celkem v roce 2015 bylo vyčerpáno 27 572 269 Kč ze zdrojů národní APZ a ze zdrojů ESF 529 085 912 Kč. U tohoto nástroje opět došlo nejen k výraznému nárůstu počtu umístěných uchazečů, ale i k zvýšenému čerpání finančních prostředků oproti roku 2014.

V návaznosti na využití výše uvedených nástrojů aktivní politiky zaměstnanosti byla uzavřena Smlouva o součinnosti při realizaci pilotního programu „Prostupné zaměstnávání v Olomouckém kraji“. Na každého účastníka programu bylo postupně použito více nástrojů aktivní politiky zaměstnanosti (APP, VPP a SÚPM). Program je realizován od 1. 4. 2014 do 30. 6. 2016 a celkem bude podpořeno maximálně 60 uchazečů o zaměstnání.

### **Společensky účelná pracovní místa zřízená zaměstnavatelem**

Jedná se o příspěvek na nově zřizovaná pracovní místa. Při stanovení výše finančních prostředků byly určující plánované náklady na zřízení nových pracovních míst. Doba obsazení SÚPM byla sjednávána na 365 kalendářních dnů. O tento nástroj byl již tradičně nízký zájem ze strany zaměstnavatelů (zaměstnavatelé upřednostňují nástroj SÚPM vyhrazená).

**V roce 2015 bylo vytvořeno celkem 16 nových pracovních míst a umístěno celkem 22 uchazečů.** Bylo vyplaceno celkem 1 360 000 Kč na nově zřízená pracovní místa.

### **SÚPM zřízená uchazečem o zaměstnání pro účel výkonu SVČ**

Příspěvek na zřízení společensky účelného pracovního místa za účelem výkonu samostatné výdělečné činnosti byl účelově vázán, tzn. že byl výhradně použit za účelem uvedeným v dohodě a v souladu se seznamem nákladových položek. Doba výkonu samostatné výdělečné činnosti byla sjednávána na dobu nejméně 365 kalendářních dnů.

**Celkem bylo v roce 2015 podpořeno 218 uchazečů, což je oproti roku 2014 o 30 osob více.** Spektrum činností začínajících OSVČ bylo široké a směřovalo především do služeb různého charakteru. Celkem bylo vyplaceno na tento nástroj 14 587 189 Kč.

#### **Chráněná pracovní místa**

**V roce 2015 bylo vytvořeno 9 míst, na kterých bylo umístěno 21 uchazečů.** Snížení počtu vytvořených chráněných pracovních míst (oproti roku 2014 pokles o 23 míst) bylo ovlivněno vymezováním chráněných pracovních míst u zaměstnavatelů zaměstnávajících více než 50 % OZP a pobírající příspěvky dle § 78. Celková výše příspěvků činila 573 887 Kč.

Na úhradu provozních nákladů chráněných pracovních míst bylo v roce 2015 vynaloženo celkem 1 110 238 Kč.

**Celkový počet nově vytvořených míst se v porovnání s rokem 2014 zvýšil o 44 %. V roce 2015 úřad práce nepodporoval příspěvek na zapracování a překlenovací příspěvek. K nárůstu došlo u nástroje APZ - SÚPM vyhrazená o 2 203 pracovních míst.** Jedná se o nejvyužívanější nástroj aktivní politiky zaměstnanosti. Motivační výše příspěvku a minimální administrativní náročnost spojená s jeho použitím vytvářejí pro zaměstnavatele podmínky, za kterých jsou ochotni přijmout i uchazeče o zaměstnání výrazně znevýhodněné na trhu práce. Na vytvoření pracovních příležitostí v rámci veřejně prospěšných prací se podařilo umístit výhradně osoby dlouhodobě nezaměstnané s kumulací handicapů. Tyto nástroje byly podporovány především ze zdrojů ESF.

#### **Zabezpečování odborné praxe UoZ do 30 let na ÚP ČR**

V roce 2015 byl opět realizován projekt, který umožnil úřadu práce zabezpečit odbornou praxi absolventům středních, vyšších a vysokých škol na pracovištích ÚP prostřednictvím agentury práce MANPOWER GROUP s.r.o. Takto **bylo v Olomouckém kraji v roce 2015 umístěno celkem 57 UoZ** s příspěvkem ve výši 24 000 Kč měsíčně.

## **6.2 Rekvalifikace a poradenské činnosti**

Význam rekvalifikací v souboru nástrojů APZ stále stoupá, zejména kvůli kvalifikační struktuře nezaměstnaných. S ekonomickým oživením roste poptávka zaměstnavatelů po nových kvalifikovaných zaměstnancích. Registrovaní UoZ však často získali jinou kvalifikaci, než požadují zaměstnavatelé (jde o tzv. strukturální nezaměstnanost), nebo jejich kvalifikace není ve srovnání s požadavky zaměstnavatelů dost široká, hluboká nebo specializovaná a zaměstnavatel ne vždy chce a může řešit tento nedostatek zapracováním nového zaměstnance. Uchazeči a zájemci o zaměstnání proto využívají rekvalifikace k rozšíření a zvýšení kvalifikace, k získání odborných znalostí a kompetencí vyžadovaných na trhu práce, k následnému přechodu do jiných profesí a samozřejmě také k získávání doplňkových osvědčení. V rámci projektu Vzdělávání a dovednosti pro trh práce pak krajská pobočka zajišťovala rekvalifikace (často podle definic profesních kvalifikací v Národní soustavě kvalifikací) podle potřeb konkrétních zaměstnavatelů a to na pracovní místa, která firmy potřebují obsadit. V určitých případech (i když ne plošně) může být rekvalifikace nástrojem, který pomáhá uchazečům o zaměstnání ze skupin znevýhodněných na trhu práce.

Pro zabezpečované rekvalifikace využívala KrP do 19. 11. 2015 stávající rámcové smlouvy (veřejná zakázka „Rekvalifikace I – KrP v Olomouci“) a pokud realizovala rekvalifikace „na míru“ pro konkrétní zaměstnavatele, postupovala také cestou zakázek malého rozsahu.

U zvolených rekvalifikací uchazeč o zaměstnání nemá možnost pobírat podporu při rekvalifikaci. Může si ale sám vybrat dodavatele a zajistit si tak rekvalifikaci velmi rychle, nebo od vzdělávacího zařízení, které využívá potenciální zaměstnavatel, případně (v některých případech) s troškou jiným obsahem, než je obvyklé.

Struktura rekvalifikací se meziročně příliš nemění. Mezi nejčastěji realizované rekvalifikační kurzy patřily i v roce 2015 kurzy obsluhy PC (a to od kurzů typu základy PC až ke kurzům ECDL), kurzy administrativního pracovníka, kurzy k získání svářečských průkazů, kurzy účetnictví, obsluhy vysokozdvizných vozíků, kurzy pro pracovníky sociálních služeb, kurzy obrábění a obsluhy CNC strojů, rekvalifikace k získání řidičských průkazů apod. Prostřednictvím zvolených rekvalifikací se uchazeči o zaměstnání rekvalifikovali na pracovní činnosti např. v oblasti služeb (kosmetika, kadeřnictví, masáže), dále získávali základní znalosti pro zahájení soukromého podnikání, připravovali se na práci strážného, kouče, sanitáře, atd.

Podle zkušeností krajské pobočky rostou šance na umístění po rekvalifikaci, jestliže žadatel volí rekvalifikaci s ohledem na své možnosti a plány na trhu práce a ještě před nástupem do kurzu si u zaměstnavatelů ověří, že pro ně bude jeho nová kvalifikace přínosem. Snažíme se proto uchazeče o zaměstnání právě k takovému postupu vést. Důsledkem je růst počtu žádostí o rekvalifikaci podložených zkušenostmi z předchozího hledání práce, průzkumem trhu nebo příslibem zaměstnání.

**V roce 2015 bylo rekvalifikováno celkem 2 036 osob**, z toho ve zvolené rekvalifikaci 892 uchazečů a zájemců o zaměstnání a v rámci tzv. zaměstnanecké rekvalifikace 19 osob. **Podrobné rozdělení účastníků rekvalifikací ukazují Tabulky 14 – 17 na následující straně.** Náklady na rekvalifikace byly hrazeny jak z národního rozpočtu, tak i z financí EU prostřednictvím národního individuálního projektu „Vzdělávání a dovednosti pro trh práce“ (podrobněji o tomto projektu VDTP v další kapitole).

V roce 2015 KrP ÚP ČR v Olomouci spolupracovala mimo jiné i s několika realizátory grantových projektů (s ohledem na končící programovací období OP LZZ se jednalo o menší počet realizátorů než v předešlých letech) a snažila se prostřednictvím jimi nabízených rekvalifikací pokrýt některé rekvalifikační potřeby uchazečů o zaměstnání. Grantové projekty pomáhají UoZ při vstupu na trh práce komplexně (často obsahují poradenství, rekvalifikace, hledání zaměstnání a mnohdy i další aktivity) a jsou tak „doprovodnou rukou“, která může UoZ dovést až k pracovnímu místu. V roce 2015 bylo do **grantových projektů** krajskou pobočkou v Olomouci **vysláno 15 UoZ** (realizace probíhala prostřednictvím kontaktních pracovišť v Šumperku a Přerově).

V roce 2015 krajská pobočka realizovala taktéž **15 zaměstnaneckých rekvalifikací (2 přecházely z roku 2014), v rámci kterých bylo rekvalifikováno celkem 19 zaměstnanců.** Tento nástroj je určen zaměstnavatelům, kteří provádějí rekvalifikaci v zájmu dalšího pracovního uplatnění svých zaměstnanců (např. při reorganizaci firmy) a umožňuje jim získat od úřadu práce příspěvek na rekvalifikaci zaměstnanců (kurzovné až do výše 100 % nákladů). V současnosti je tento nástroj využíván minimálně. Zaměstnavatelé mnohem častěji využívali pro školení svých zaměstnanců projekt POVEZ (Podpora odborného vzdělávání zaměstnanců), v němž mohli získat jak příspěvek na náklady školení, tak i na mzdu zaměstnanců po dobu školení. Při výběru vzdělávání podle svých potřeb nejsou v rámci výše uvedených projektů zaměstnavatelé omezeni jen na rekvalifikace podle definice uvedené v zákoně o zaměstnanosti.



**Tabulka 14 –** Struktura účastníků všech rekvalifikací (tj. zabezpečovaných i zvolených)

Účastníci rekvalifikací	Celkem v rekvalifikaci	Zahájené v roce 2015	Ukončené		Pokračují do dalšího roku	Zaměření RK	
			celkem	z toho úspěšně		profesní	ostatní
<b>Celkem</b>	<b>2 036</b>	1 927	1 881	1 719	155	234	1802
z toho ženy	851	803	790	732	61	120	731
NIP	1 561	1 476	1 561	1 420	0	155	1 406
RIP	67	43	67	57	0	37	30
Grantové projekty	15	15	15	13	0	4	11
Uchazeči o zam.	1 905	1 809	1 787	1 608	118	228	1 677
Zájemci o zam.	131	128	117	111	14	6	125
Osoby se ZP	89	89	89	85	0	17	72

**Tabulka 15 –** Struktura účastníků zabezpečovaných rekvalifikací

Účastníci rekvalifikací zabezpečovaných	Celkem v rekvalifikaci	Zahájené v roce 2015	Ukončené		Pokračují do dalšího roku	Zaměření RK	
			celkem	z toho úspěšně		profesní	ostatní
<b>Celkem</b>	<b>1 144</b>	1 072	1 111	954	33	111	1 033
z toho ženy	553	509	525	469	28	59	494
NIP	996	948	996	860	0	68	928
RIP	67	43	67	57	0	37	30
Grantové projekty	15	15	15	13	0	4	11
Uchazeči o zam.	1 136	1 074	1 103	946	33	111	1 025
Zájemci o zam.	5	5	5	5	0	0	5
Osoby se ZP	31	31	31	27	0	4	27

**Tabulka 16 –** Struktura účastníků zvolených rekvalifikací

Účastníci rekvalifikací zvolených	Celkem v rekvalifikaci	Zahájené v roce 2015	Ukončené		Pokračují do dalšího roku	Zaměření RK	
			celkem	z toho úspěšně		profesní	ostatní
<b>Celkem</b>	<b>892</b>	855	770	764	122	123	769
z toho ženy	298	284	265	262	33	65	233
NIP	565	528	565	559	0	87	478
RIP + GP	0	0	0	0	0	0	0
Uchazeči o zam.	764	730	679	656	85	117	647
Zájemci o zam.	126	123	112	106	14	6	120
Osoby se ZP	58	58	58	58	0	13	45

**Tabulka 17 –** Zaměstnanecké rekvalifikace

	Počet dohod	Počet zaměstnanců v rekvalifikaci
<b>Celkem</b>	<b>15</b>	<b>19</b>

Nedílnou součástí aktivní politiky zaměstnanosti je i **poradenství** pro uchazeče a případně také zájemce o zaměstnání, ať už zajišťované poradci ÚP, nebo nákupem služby od externích dodavatelů. V roce 2015 zabezpečovala krajská pobočka poradenství pouze vlastními silami (tzn. pomocí speciálních poradců na pracovištích krajské pobočky v Jeseníku, Olomouci, Prostějově, Přerově a Šumperku; podle místních podmínek poradci vyjížděli s některými poradenskými aktivitami i na menší kontaktní pracoviště v rámci okresu). Byla vyhlášena zakázka na výběr externích dodavatelů poradenských činností s cílem rozšířit rejstřík nabízených poradenských činností a navýšit poradenskou kapacitu krajské pobočky.

**Tabulka 18** – Objem a struktura poradenství poskytnutého nad rámec činnosti poradců pro zprostředkování uchazečům a zájemcům o zaměstnání v roce 2015

Typ poradenství	Počet zapojených		Poznámka
	skupin	osob	
<b>Job club</b>	12	120	skupinové poradenství k hledání zaměstnání – orientace na trhu práce, tvorba životopisu, příprava na výběrové řízení, rozvíjení komunikačních dovedností, sebeprezentace; probíhá ve stálé skupině, zahrnuje min. 6 schůzek
<b>Jiné skupinové poradenství s tématy job clubu</b>	315	3 827	méně než 6 schůzek, často v proměnlivé skupině, převážně informační a instruktážní povahy
<b>Skupinové informační schůzky pro nově registrované UoZ a pro mladé do 30 let</b>	686	8 139	Skupinové schůzky sloužící k informování o právech a povinnostech uchazečů a zaměstnání, o nabídce služeb úřadu práce, o rekvalifikacích a dalších nástrojích APZ apod. - forma přednáška, prezentace
<b>Skupinové poradenství k volbě povolání</b>	318	7 931	pro žáky a studenty základních a středních, případně i dalších škol
<b>Individuální poradenství</b>	X	9 488	Veškeré poskytované individuální poradenství, tj. poradenství k volbě povolání, k rekvalifikacím, speciální, psychologické, k pracovní rehabilitaci, konzultace žákům, studentům
<b>Distanční poradenství</b>	X	4 597	Kariérové poradenství poskytované distanční formou – telefonický rozhovor, e-mailová komunikace
<b>Další poradenské aktivity</b>	44	X	Prezentace IPS na veletrzích, výstavách, burzy práce a další aktivity
<b>Skupinové poradenství v rámci projektů RIP</b>	31	150	V rámci RIP
<b>Individuální poradenství v rámci projektů RIP</b>	X	348	V rámci RIP

**Výše uvedené typy poradenství jsou poskytovány ve všech okresech** (pouze job club je v Přerově a Prostějově nahrazován jiným skupinovým poradenstvím s tématy job clubu). Intenzita využívání jednotlivých forem poradenství je však v různých okresech ovlivněna situací na trhu práce, strukturou a potřebami nezaměstnaných, ale i místními zvyklostmi, zkušenostmi a počty poradců. Ve spolupráci s poradci pro zprostředkování aplikují speciální poradci

v podmínkách jednotlivých okresů ty formy poradenství, které se dlouhodobě dobře osvědčují a fungují.

Skutečný počet osob, kterým bylo poskytnuto poradenství, je vyšší, než je uvedeno v tabulce (mezi účastníky skupinového poradenství, které se skládá z více schůzek, jsou započtení jen ti, kteří prošli celým skupinovým poradenstvím). V tabulce není zohledněn počet účastníků tzv. oborových dnů, jejichž cílem bylo prezentovat ve spolupráci s hospodářskými komorami a zaměstnavateli veřejnosti (zejména žákům základních škol a jejich rodičům) profese nedostatkové na trhu práce (strojírenské, řemeslné, ve zdravotnictví apod.).

### **Pracovní rehabilitace**

Pracovní rehabilitace je souvislá činnost, zaměřená na získání a udržení vhodného zaměstnání osoby se zdravotním postižením, kterou na základě její žádosti zabezpečuje úřad práce. Pracovní rehabilitace zahrnuje zejména poradenskou činnost zaměřenou na volbu povolání, volbu zaměstnání nebo jiné výdělečné činnosti, teoretickou a praktickou přípravu pro zaměstnání, zprostředkování, udržení a změnu zaměstnání a vytváření vhodných podmínek pro výkon zaměstnání nebo jiné výdělečné činnosti.

Při realizaci pracovní rehabilitace v roce 2015 bylo navázáno na zkušenosti získané v projektu PREGnet a také byly využívány výstupy z tohoto projektu, zejména Metodika standardů a postupů pracovní rehabilitace v praxi. V průběhu roku došlo ke sjednocení postupu při realizaci pracovní rehabilitace a v rámci Olomouckého kraje byla nastavena funkční spolupráce věcně příslušných útvarů úřadu práce. Za účelem posuzování vhodných forem pracovní rehabilitace OZP byly zřízeny odborné pracovní skupiny na KrP v Olomouci a KoP v Jeseníku, Prostějově, Přerově a Šumperku. Ke klientům - OZP je přistupováno velmi individuálně, vždy s ohledem na zdravotní stav, možnosti a potřeby jednotlivých klientů.

V Olomouckém kraji bylo v průběhu roku 2015 podáno celkem **5 žádostí** o pracovní rehabilitaci. Na základě doporučení odborné pracovní skupiny byly uzavřeny **3 individuální plány** pracovní rehabilitace, z nichž **byla ve dvou případech započata realizace**. V prvním případě se jednalo o pracovní rehabilitaci formou přípravy k práci, která byla započata v prosinci 2015 a nadále pokračuje v roce 2016. Prozatím tedy v roce 2015 nebyly vynaloženy žádné finanční prostředky. Ve druhém případě se jednalo o soubor poradenských činností: poradenství pro volbu a změnu zaměstnání, pro volbu rekvalifikace a pro volbu přípravy k práci, které zajistil úřad práce vlastními zdroji.

## 6.3 Projekty ESF

### Národní individuální projekty

V roce 2015 úřad práce realizoval tzv. národní individuální projekty (NIP), které jsou financovány z fondů EU (konkrétně z Operačního programu Lidské zdroje a zaměstnanost – OP LZZ) a českých veřejných zdrojů:

#### NIP - Vzdělávání a dovednosti pro trh práce:

Tento projekt byl zahájen v polovině roku 2013; aktivity v rámci tohoto projektu mohly být realizovány do 30.11.2015 (financování probíhalo do 31.12.2015).

Hlavní podstatou a cílem projektu bylo zvýšení šancí a možností uchazečů a zájemců o zaměstnání evidovaných na ÚP ČR na nalezení nového zaměstnání či změnu zaměstnání a jejich návrat na trh práce prostřednictvím změny jejich kvalifikace. U zájemců o zaměstnání se jednalo o prevenci (opakované) nezaměstnanosti nebo o snahu zkrátit dobu, kdy je občan skutečně bez zaměstnání a je registrován jako uchazeč o zaměstnání. Tento cíl byl realizován zejména **zabezpečováním rekvalifikací** (jak rekvalifikací standardních, tak i rekvalifikací zvolených), neboť kvalifikace uchazečů a zájemců o zaměstnání mnohdy neodpovídají požadavkům zaměstnavatelů.

V rámci projektu probíhal monitoring personálních a vzdělávacích potřeb zaměstnavatelů, jehož cílem bylo vytipovat nejvhodnější rekvalifikační kurzy a doporučit zaměstnavatelům takové UoZ, kteří odpovídají co nejlépe jejich poptávce. Na základě podkladů získaných z aktivity „Monitorování terénu“ jsme se snažili co nejlépe vyhovět požadavkům firem. Velká poptávka byla po kvalifikovaném strojírenském personálu (obráběči kovů, obsluha CNC, konstruktéři atd.), elektrikářích, svářečích a také řidičích pro kamionovou dopravu.

Po předchozí spolupráci se zaměstnavateli z oblasti strojírenství jsme se v roce 2015 zaměřili na oblast dopravy a textilního průmyslu. Pro firmy ČSAD Logistik Ostrava a.s., Trimex Olomouc spol. s.r.o. a Benstar s.r.o. jsme pořádali výběr vhodných UoZ – profesionálních řidičů skupiny C formou výběrového řízení v prostorách ÚP. Zájem stávajících řidičů byl velmi malý; získali jsme však zaměstnavatele ochotné promluvit si s uchazeči o zaměstnání, kteří by se chtěli na řidiče skupiny C rekvalifikovat, a případně jim dát i písemný příslib zaměstnání.

Naše aktivity v oblasti textilního průmyslu vycházely ze spolupráce s Krajskou hospodářskou komorou Olomouckého kraje na tzv. Olomouc fashion days, kde se prezentují ne sice velké, ale perspektivní firmy z oblasti textilní výroby; nedostatek kvalifikovaných zaměstnanců vnímá velká část z nich jako problém. V roce 2015 jsme se více zaměřili na navázání spolupráce se zaměstnavateli z oděvní a textilní oblasti. V únoru a březnu 2015 tak byl monitoring zaměřen především na zaměstnavatele z tohoto odvětví, v okrese Prostějov návazně proběhl i pokus o rekvalifikaci v kurzu švadlena, který však nepřinesl očekávané výsledky (část účastníků ukončila kurz předčasně a část dosáhla výsledků, které neodpovídaly představám potenciálních zaměstnavatelů).

Navázali jsme také na spolupráci s firmou Behr Bircher Cellpack BBC Czech s.r.o, která byla natolik spokojená s rekvalifikací „Montér elektrických rozvaděčů“ (realizována v roce 2014), že požadovala i další běh tohoto kurzu. Bohužel se nepodařilo zabezpečit dostatečný počet vhodných UoZ, aby mohl být kurz realizován (v Hranicích, kde firmy sídlí, proběhl krátce předtím nábor zaměstnanců pro nového, obdobně zaměřeného zaměstnavatele).

Pro firmu Gala a.s. jsme také uspořádali druhý běh kurzu Brašnář; pro firmu UNEX a.s. zase kurzy „Frézování kovových materiálů“ a „Opravář strojů a zařízení“. Spolupráce s UNEXem však nakonec nebyla úspěšná, jelikož jeho vedení během ní změnilo strategii a začalo uvažovat

spíše o další reorganizaci firmy (včetně propouštění zaměstnanců) než o přijímání nových zaměstnanců zvenčí.

Součástí snah o řešení konkrétní poptávky firmy bylo vždy i zprostředkování zaměstnání pro ty UoZ, kteří požadovanou kvalifikaci již mají (a tuto možnost zaměstnavatelé vždy upřednostňovali (kvůli rychlosti řešení a předchozímu hlubšímu vzdělání, případně praxi kandidátů).

### **NIP - Podpora odborného vzdělávání zaměstnanců**

Vzhledem k velmi dobré odezvě projektu **Vzdělávejte se pro růst! – adaptabilita u zaměstnavatelů**, byl 1. 12. 2013 zahájen navazující projekt **„Podpora odborného vzdělávání zaměstnanců“**, který byl ukončen 30. 11. 2015. Projekt se zaměřoval zejména na vzdělávání zaměstnanců těch zaměstnavatelů, případně na vzdělávání osob samostatně výdělečně činných, kteří mají na trhu stabilní pozici s možností přechodu k růstu. Proto je **projekt určen pro ty zaměstnavatele, kteří v meziročním srovnání vykázali růst tržeb nebo nemají vyšší pokles tržeb než je 15 %**. Vývoj tržeb se dokládá z výkazu zisků a ztrát za 2 srovnatelná časová období.

Rozpočet projektu byl z důvodu velkého zájmu ze strany zaměstnavatelů několikrát navýšen až na 105,5 milionu Kč. Celkem bylo v rámci projektu na vzdělávací aktivity a mzdové příspěvky vyčerpáno 97,8 milionu Kč a bylo podáno 1 420 žádostí od zaměstnavatelů. Úřad práce s nimi uzavřel celkem 1 065 dohod o odborném rozvoji zaměstnanců, podpořil 306 firem a proškolení 3 830 zaměstnanců.

Nejvíce společností se zapojilo v okrese Olomouc (106 žadatelů) a nejméně v okrese Prostějov (44 žadatelů). Nejvíce žádostí si podaly malé podniky (41 % žadatelů) zatímco zaměstnavatelů spadajících do kategorie velký podnik bylo pouze 9 % ze všech žadatelů. Do projektu se nejvíce zapojily společnosti ze zpracovatelského průmyslu a stavebnictví. Firmy nejčastěji žádaly o realizaci školení z oblasti IT kurzů, práce se stroji, jazykové kurzy a kurzy svařování.

### **Regionální individuální projekty**

Kromě toho ÚP v Olomouckém kraji pokračoval v realizaci tzv. **regionálních individuálních projektů** (dále jen RIP), které jsou zaměřeny na zvýšení zaměstnatelnosti nezaměstnaných osob z vybraných cílových skupin – a to prostřednictvím využití nástrojů a opatření aktivní politiky zaměstnanosti s možností zařazení inovativních a doplňkových aktivit pro účastníky projektu. V jednotlivých projektech je uchazeč o zaměstnání zařazován do různých aktivit – individuálního a skupinového poradenství, pracovní diagnostiky, rekvalifikace, příp. je umístěn na nové pracovní místo.

### **V roce 2015 probíhaly následující RIP:**

#### **1. Využijte zkušenost v Olomouckém kraji (realizován od 1. 2. 2013 do 30. 11. 2015)**

Projekt byl zacílen na uchazeče o zaměstnání nad 45 let, kteří patří do ohrožených skupin na trhu práce. Jeho cílem bylo pomoci uchazečům o zaměstnání vrátit se na pracovní trh a udržet se na něm, a to formou poradenství, rekvalifikací a poskytnutí dotací zaměstnavatelům, kteří pro účastníky projektu vytvořili nová pracovní místa. Cílem projektu bylo zvýšení zaměstnatelnosti této cílové skupiny, její motivace, rozvoj dosavadního potenciálu a přiblížení se požadavkům trhu práce vytvářením podpořených pracovních míst na jedné straně a pomoc zaměstnavatelům při hledání vhodných zaměstnanců na straně druhé. Celkově lze projekt hodnotit jako velmi úspěšný. Došlo k naplnění veškerých sledovaných indikátorů (viz tabulka).

Název monitorovacího indikátoru	Cílová hodnota	Dosažená hodnota
Počet nově vytvořených pracovních míst – celkem	min. <b>95</b>	<b>100</b>
Počet nově vytvořených pracovních míst - muži	min. <b>55</b>	<b>21</b>
Počet nově vytvořených pracovních míst - ženy	min. <b>40</b>	<b>79</b>
Počet podpořených osob - celkem	min. <b>375</b>	<b>375</b>
Počet úspěšných absolventů kurzů - celkem	min. <b>300</b>	<b>335</b>

## 2. Odborné praxe pro mladé do 30 let v Olomouckém kraji (1. 7. 2013 – 30. 11. 2015)

Projekt byl určen pro uchazeče o zaměstnání ve věku do 30 let s pracovními zkušenostmi max. 2 roky po ukončení přípravy na povolání/počátečního vzdělávání. Cílem projektu bylo poskytnout účastníkům prostřednictvím praxe odborné dovednosti a znalosti pro výkon konkrétní profese, poskytnout účastníkům prostřednictvím praxe dlouhodobé zaměstnání, předcházet opakované evidenci a celkově snížit průměrnou dobu evidence mladých uchazečů o zaměstnání na ÚP a zmapování odborných praxí, kolik klientů projektu zůstane nadále v pracovním poměru a kolik nikoliv. Celkem do projektu vstoupilo 551 osob, z toho 335 žen. Monitorovací indikátory byly ve srovnání s plánovanými hodnotami výrazně překročeny z důvodu velkého zájmu uchazečů o zaměstnání a zaměstnavatelů (viz tabulka níže). Celkově lze tedy hodnotit projekt pro cílovou skupinu jako velmi přínosný.

Název monitorovacího indikátoru	Cílová hodnota	Dosažená hodnota
Počet podpořených osob - celkem	min. <b>545</b>	<b>551</b>
Počet úspěšných absolventů kurzů - celkem	min. <b>540</b>	<b>548</b>

## 3. Harmonizace zaměstnání a rodiny (realizován od 1. 2. 2013 do 30. 11. 2015)

Projekt byl určen pro uchazeče o zaměstnání, kteří pečují o dítě (děti) do 10 let věku. Hlavním cílem projektu bylo rozšíření a získání nových znalostí a zkušeností pro účastníky projektu prostřednictvím poradenských služeb a vzdělávacích aktivit, přičemž poskytované služby byly komplexní a ke každému účastníkovi projektu se přistupovalo individuálně. Na základě posouzení a zhodnocení výstupů a výsledků projektu lze říci, že cíl projektu se podařilo naplnit. Účastníci získali díky projektu lepší možnost uplatnit se na trhu práce, ať už na základě absolvovaných rekvalifikačních kurzů nebo přímo možností nástupu na dotované zaměstnání. Zaměstnavatelé byli díky projektu motivováni k zaměstnání osob z cílové skupiny. Realizace projektu a jeho cíle tak byly dále šířeny do povědomí široké veřejnosti. Převážná většina účastníků hodnotila svou účast v projektu kladně, a to nejen díky samotným aktivitám projektu, nýbrž i díky jeho přidané hodnotě, tj. vytváření sociálních vazeb, podpoře jejich sebevědomí apod. Celkově lze projekt hodnotit jako velmi úspěšný. Došlo k naplnění veškerých sledovaných indikátorů (viz tabulka).

Název monitorovacího indikátoru	Cílová hodnota	Dosažená hodnota
Počet nově vytvořených pracovních míst – celkem	min. <b>133</b>	<b>140</b>
Počet podpořených osob - celkem	min. <b>380</b>	<b>382</b>
Počet úspěšných absolventů kurzů - celkem	min. <b>305</b>	<b>342</b>

## 4. Zpět do práce v Olomouckém kraji (realizován od 1. 2. 2013 do 30. 11. 2015)

Projekt byl určen pro uchazeče o zaměstnání, kteří jsou vedeni v evidenci ÚP ČR nepřetržitě déle než 12 měsíců. Projekt si kladl za cíl aktivizovat osoby z cílové skupiny a umožnit jim rychle se vrátit na trh práce prostřednictvím těchto aktivit: poradenské činnosti a

poradenské programy, rekvalifikace, zajištění odborné praxe v rámci rekvalifikací, podpora uplatnění na trhu práce prostřednictvím vytváření nových pracovních míst, zprostředkování zaměstnání, doprovodné aktivity.

Na základě získaných údajů hodnotila většina účastníků projekt pozitivně (75 % účastníků projektu uvedlo přínosnost projektu jako výbornou, 12 % jako velmi dobrou, 5 % jako dobrou, 3 % jako dostatečnou a 5 % neuvedlo žádnou možnost). K nejvýznamnějším pozitivům uváděným účastníky projektu ve výstupních dotaznících patřilo především: nástup na podpořené pracovní místo, získání zaměstnání, rozšíření potřebné kvalifikace – rekvalifikační kurz, získání nových zkušeností a znalostí z aktivity skupinového poradenství (zejména v oblasti orientace na trhu práce, sestavení strukturovaného životopisu, příprava na přijímací pohovor), podpora ze strany poradce, noví přátelé a kontakty, podpora skupiny, podpora při hledání zaměstnání, zvýšení sebedůvěry, zlepšení komunikace, praxe v rámci rekvalifikačního kurzu a praktický nácvik v teoretické části kurzu (např. práce v konkrétních softwarových programech), poskytnutí zpětné vazby, možnost získat prokazatelné osvědčení potvrzující kvalifikaci v určité oblasti, praktické využití poznatků z aktivit, proplácení doprovodných opatření, nastavení denního režimu atd. Celkově lze projekt hodnotit jako velmi úspěšný. Došlo k naplnění veškerých sledovaných indikátorů (viz tabulka).

Název monitorovacího indikátoru	Cílová hodnota	Dosažená hodnota
Počet nově vytvořených pracovních míst – celkem	min. <b>40</b>	<b>55</b>
Počet nově vytvořených pracovních míst - ženy	min. <b>20</b>	<b>27</b>
Počet podpořených osob - celkem	min. <b>300</b>	<b>308</b>
Počet úspěšných absolventů kurzů - celkem	min. <b>240</b>	<b>273</b>

#### 5. Šance pro vyučené v Olomouckém kraji (realizován od 1. 5. 2013 do 30. 11. 2015)

Projekt byl určen pro uchazeče o zaměstnání, kteří jsou registrováni na ÚP ČR – kontaktních pracovištích Krajské pobočky v Olomouci, s nejvyšším dosaženým vzděláním ukončeným výučním listem. Projekt si kladl za cíl aktivizovat osoby z cílové skupiny a umožnit jim rychle se vrátit na trh práce prostřednictvím těchto aktivit: poradenské činnosti a poradenské programy, rekvalifikace, zajištění odborné praxe v rámci rekvalifikací, podpora uplatnění na trhu práce prostřednictvím vytváření nových pracovních míst, zprostředkování zaměstnání, doprovodné aktivity.

Celkově lze hodnotit projekt pro cílovou skupinu jako přínosný. Za celé období projektu bylo vytvořeno 134 podpořených pracovních míst (splňujících podmínku udržitelnosti min. 6 měsíců), což je o 79 podpořených pracovních míst více, než bylo původně stanoveno. Monitorovací indikátory byly ve srovnání s plánovanými hodnotami výrazně překročeny.

Název monitorovacího indikátoru	Cílová hodnota	Dosažená hodnota
Počet nově vytvořených pracovních míst – celkem	min. <b>55</b>	<b>134</b>
Počet nově vytvořených pracovních míst - ženy	min. <b>20</b>	<b>50</b>
Počet podpořených osob - celkem	min. <b>200</b>	<b>276</b>
Počet úspěšných absolventů kurzů - celkem	min. <b>160</b>	<b>287</b>

#### 6. Vzdělávejte se pro růst v Olomouckém kraji II! (1. 7. 2013 do 30. 11. 2015)

Cílem projektu bylo podpořit zvýšení úrovně odborných znalostí, dovedností a kompetencí zaměstnanců ve vybraných ekonomických činnostech v Olomouckém kraji a tím také podpořit tvorbu nových pracovních míst. Projekt umožnil rozvoj kvalifikací zaměstnanců

regionálních organizací s růstovým potenciálem a také vzdělávání zaměstnanců dle specifických potřeb zaměstnavatelů včetně přípravy na konkrétní náplň práce pro konkrétní pozici. Kromě zvýšení konkurenceschopnosti samotných žadatelů došlo ke zvýšení znalostí a dovedností jejich zaměstnanců.

Celkem bylo v rámci projektu na vzdělávací aktivity a mzdové příspěvky vyčerpáno téměř 82 milionů korun a žadatelé podali 844 žádostí. Nejméně žádostí si podali zaměstnavatelé spadající do kategorie velký podnik (nad 250 zaměstnanců) zatímco zaměstnavatelé spadající do kategorie střední podniky v podání dominovali. Nejvíce žádostí bylo podáno v okrese Olomouc následně v okrese Přerov. Tyto dva okresy souhrnně vyčerpaly 75% prostředků v rámci projektu. Zaměstnavatelé na vzdělávací aktivity zařazovali v 80 % muže. Důvodem bylo především zaměření vzdělávacích aktivit, kdy dané pracovní pozice (technické, dělnické, ...) jsou obsazeny hlavně muži. Ženy se účastnily odborných vzdělávacích aktivit v oblasti měkkých dovedností a jazyků. Projekt hodnotíme jako velmi úspěšný, 4x byl navýšen rozpočet projektu a podařilo se nám podpořit celkem 3 067 osob ze stanovených 2 650 podpořených osob. Toto představuje 115,7 % úspěšnost z hlediska realizace projektu.

### **7. Generační tandem - podpora generační výměny v Olomouckém kraji**

Projekt probíhal od 1. 4. 2014 do 30. 11. 2015 a byl určen pro uchazeče o zaměstnání evidované na ÚP ČR do 30 let věku (včetně), kteří mají pracovní zkušenosti v trvání maximálně 2 let a zájemci o zaměstnání.

Cílem projektu bylo zajištění generační výměny na trhu práce prostřednictvím udržení v zaměstnání pracovníků v předdůchodovém věku a přijetí nově vstupujících na trh práce. Finanční podpora zaměstnavatelům umožnila setrvání pracovníků v předdůchodovém věku na trhu práce (zabránění předčasnému odchodu do ekonomické ne-aktivity) a podpořila přenos pracovních zkušeností na osoby vstupující na trh práce bez předchozích pracovních zkušeností. Účastníci získali díky projektu lepší možnost uplatnit se na trhu práce a především tedy praxi, která zvýšila jejich konkurenceschopnost na trhu práce. Zaměstnavatelé byli díky projektu motivováni k zaměstnání osob z cílové skupiny.

Celkově lze tedy hodnotit projekt pro cílovou skupinu jako přínosný. Za celé období projektu vstoupilo do projektu 88 osob, z toho 46 žen, bylo uzavřeno 43 sdílených pracovních míst a došlo k 5 přeobsazením dohod o vyhrazení SÚPM, přičemž jedna dohoda byla zrušena a pracovní místo nebylo vyhrazeno. Monitorovací indikátory byly ve srovnání s plánovanými hodnotami naplněny (viz tabulka níže).

<b>Název monitorovacího indikátoru</b>	<b>Cílová hodnota</b>	<b>Dosažená hodnota</b>
Počet podpořených osob - celkem	min. <b>60</b>	<b>88</b>
Počet úspěšných absolventů kurzů - celkem	min. <b>30</b>	<b>48</b>

### **6.4 Další opatření na podporu zaměstnanosti**

V Olomouckém kraji v roce 2015 proběhly 3 akce, které se přímo týkaly zaměstnavatelů a podpory zaměstnanosti a které spolupořádal úřad práce - Burzy práce a vzdělání. Tyto burzy se uskutečnily postupně od října do listopadu ve třech městech – Přerově, Olomouci a Šumperku. Hlavním cílem těchto burz byla podpora technického vzdělávání a nábor nových pracovníků k perspektivním zaměstnavatelům (jednalo se zejména o nedostatkové profese). Na burzách se prezentovaly převážně velké výrobní společnosti (nejvíce z oblasti strojírenství a elektrotechniky), které si mohly přizvat spolupracující střední (příp. vysoké) školy.



## 7. CÍLE APZ PRO ROK 2016

Úřad práce ČR – krajská pobočka v Olomouci bude při realizaci aktivní politiky zaměstnanosti vycházet z rozpočtového opatření pro rok 2016, ze základních kritérií a výše finančních příspěvků na nástroje a opatření aktivní politiky zaměstnanosti, upravených v Normativní instrukci MPSV č. 15/2014 – Realizace aktivní politiky zaměstnanosti, Směrnici GŘ č. 1/2015 Postup Úřadu práce ČR při realizaci nástrojů a opatření aktivní politiky zaměstnanosti.

Prostředky APZ budou vynakládány co nejefektivněji tak, aby byly minimalizovány případy, kdy je nástroji APZ podpořen uchazeč o zaměstnání, jemuž je možné nalézt vhodné zaměstnání jiným způsobem. V souvislosti se zlepšením situace na trhu práce bude klást ÚP ČR důraz na efektivní využívání přidělených finančních prostředků a na kvalitativní přístup z hlediska realizace APZ.

Krajská pobočka v Olomouci bude podporovat nástroji a opatřeními APZ zejména ty uchazeče o zaměstnání, kterým nelze pro jejich individuální znevýhodnění zajistit pracovní uplatnění jiným způsobem. Dále bude podporovat vytváření pracovních míst, které umožní osobám s nedostatečnou praxí její získání, či osobám s nedostatečnou kvalifikací umožní získání nebo zvýšení potřebné kvalifikace.

Nástroj APZ – SÚPM vyhrazená bude především zaměřen na uchazeče o zaměstnání s kumulovanými handicap (absolventi bez praxe, mladí do 30 let, osoby nad 50 let a osoby pečující o dítě, či uchazeči o zaměstnání, u nichž existuje důvodný předpoklad dlouhodobého setrvání v evidenci na úřadu práce) a na podporování perspektivních zaměstnání, tj. takových, kde nedojde ke skončení pracovního poměru po skončení poskytování příspěvků Aktivní politiky zaměstnanosti.

Veřejně prospěšné práce jsou dočasné pracovní příležitosti, které mají posloužit k udržení nebo získání základních pracovních návyků a k následnému posunu uchazečů o zaměstnání do trvalejšího zaměstnání v rámci systému prostupného zaměstnávání.

Vyhrazená společensky účelná pracovní místa a veřejně prospěšné práce budou přednostně financovány z prostředků ESF.

K umístění uchazečů o zaměstnání budou využívány další nástroje APZ - zřízená společensky účelná pracovní místa, společensky účelná pracovní místa zřízená pro uchazeče o zaměstnání za účelem výkonu samostatné výdělečné činnosti a zřízení a provoz chráněných pracovních míst.

**Příloha 1: Nejvýznamnější zaměstnavatelé Olomouckého kraje (s min. 100 zaměstnanci)**

Odvětví	Název zaměstnavatele	Předmět činnosti	Okres
Zemědělství a lesnictví	Úsovsko a.s.	<i>podnikání v zemědělské výrobě (včetně prodeje)</i>	SU
	Vojenské lesy a statky ČR, s.p.	<i>lesnická činnost, pěstování a těžba dřeva</i>	OC, PR, PV
	ZD Senice na Hané	<i>rostlinná a živočišná výroba</i>	OC
	Zemědělské družstvo Unčovice	<i>rostlinná a živočišná výroba</i>	OC
Těžební průmysl	Slezský kámen a.s.	<i>těžba a zpracování kamene</i>	JE
	Vápenka Vitošov s.r.o.	<i>dobývání vápenců</i>	SU
Potravinářský průmysl	MAKOVEC, a.s.	<i>výroba a zpracování masa</i>	kraj
	Nestlé Česko s.r.o., závod ZORA Olomouc	<i>výroba cukrovinek a čokolády</i>	OC
	OLMA Olomouc, a.s.	<i>výroba mléka a mléčných výrobků</i>	OC
	ORRERO a.s.	<i>výroba sýrů</i>	OC
	Pekárna Racek, s.r.o.	<i>pekařská, cukrářská a těstářenská výroba</i>	PR
	Penam, spol. s r.o.	<i>pekařská, cukrářská a těstářenská výroba</i>	OC, PV, SU
	Pivovar Holba, a.s.	<i>výroba piva</i>	SU
	Pivovar ZUBR a.s.	<i>výroba piva</i>	PR
PROFROST a.s.	<i>Výroba hluboce zmraženého pečiva</i>	PV	
Textilní a oděvní průmysl	KROK CZ, v.o.s.	<i>výroba pracovních oděvů a obuvi</i>	PR
	Moděva, oděvní družstvo	<i>výroba textilní a oděvní</i>	PV
	Toray Textiles Central Europe s.r.o.	<i>výroba a prodej polyesterových látek</i>	PV
Kožedělný průmysl	Gala a.s.	<i>výroba brašnářského a sedlářského zboží</i>	PV
Dřevařský a papírenský průmysl	Agrop Nova a.s.	<i>výroba vícevrstevných desek z řeziva</i>	PV
	Balsac papermill s.r.o.	<i>papírenská výroba</i>	SU
	OP papírna Olšany s.r.o.	<i>zpracování a výroba papíru</i>	SU
Chemický, gumárenský a plastikářský průmysl	Farmak Olomouc, a.s.	<i>výroba léčiv a dezinfekčních prostředků</i>	OC
	Henniges Hranice, s.r.o.	<i>výroba pryžových a plastových výrobků</i>	PR
	Plastkon product s.r.o.	<i>výroba výrobků z plastů</i>	JE
	Precheza a.s.	<i>výroba barviv a pigmentů</i>	PR

Odvětví	Název zaměstnavatele	Předmět činnosti	Okres
Výroba stavebních hmot	Cement Hranice, akciová společnost	<i>výroba cementu</i>	PR
	CeramTec Czech Republic, s.r.o.	<i>výroba a vývoj technické keramiky</i>	SU
	PRESBETON Nova s.r.o.	<i>výroba betonových výrobků</i>	OC
	TONDACH Česká republika s.r.o. (záv. Hranice)	<i>výroba cihel a pálené krytiny</i>	PR
	TOPOS PREFA Tovačov a.s.	<i>výroba stavebních prvků z betonu</i>	PR
Hutnictví a strojírenský průmysl	AŽD Praha, s.r.o., závody Olomouc	<i>výroba zabezpečovacího zařízení</i>	OC
	Česko – slezská výrobní a.s.	<i>výroba kontejnerů, mobilních buněk a zařízení</i>	JE
	DT výhybkárna a strojírna, s. r.o.	<i>výroba a montáž ocelových konstrukcí mostů</i>	PV
	Edwards, s.r.o.	<i>vývoj a výroba vakuových zařízení</i>	OC, PV
	EPCOS s.r.o.	<i>výroba měkkých magnetických feritů</i>	SU
	HDO, spol. s r.o.	<i>broušení a leštění zinkových odlitků</i>	SU
	HONEYWELL AEROSPACE, s.r.o.	<i>výroba součástek do leteckých motorů</i>	OC
	HŽP a.s. (býv. Hanácké železárny a pérovny)	<i>výroba pružin, pér a stabilizátorů</i>	PV
	John Crane Sigma a.s.	<i>výroba a montáž mechanických ucpávek</i>	OC
	KLEIN automotive s.r.o.	<i>výroba dílů pro automobilový průmysl</i>	SU
	KOYO Bearings ČR s.r.o.	<i>výroba ložisek</i>	OC
	MIELE technika s.r.o., závod Uničov	<i>výroba praček a myček</i>	OC
	Montáže Přerov a.s.	<i>výroba kovových konstrukcí a prefabrikátů</i>	PR
	MORA MORAVIA, a.s.	<i>výroba varných a topných spotřebičů</i>	OC
	MUBEA (celý koncern)	<i>kovářství, zámečnictví, prodej</i>	PV
	Pars nova a.s.	<i>opravy dopravních prostředků</i>	SU
	Pramet Tools, s.r.o.	<i>výroba slinutých karbidů a nástrojů</i>	SU
	PSP Engineering a.s., PSP Machinery s.r.o.	<i>výroba strojů a zařízení</i>	PR
	Řetězárna a.s.	<i>výroba řetězů, výrobků z drátů, obrábění</i>	JE
	SIGMA PUMPY HRANICE, s.r.o.	<i>výroba čerpadel a kompresorů</i>	PR
Slévárna ANAH Prostějov, s r.o.	<i>kovoobrábění, slévárnictví</i>	PV	
Slovácké strojírný, a.s. (závod Zábřeh)	<i>slévárnictví železných i neželezných kovů</i>	SU	
SPL Holding a.s. (bývalá Sigma group, a.s.)	<i>výroba čerpadel a čerpacích zařízení</i>	OC	

Odvětví	Název zaměstnavatele	Předmět činnosti	Okres
Hutnictví a strojírenský průmysl	SSI Schäfer s.r.o.	<i>výroba kovových výrobků, kovoobrábění</i>	PR
	TOUAX s.r.o.	<i>výroba a stavba domků a mobilních buněk</i>	JE
	Třídíč s.r.o.	<i>výroba mobilních třídících a drtících strojů</i>	OC
	UNEX Slévárna a.s.	<i>slévání kovů</i>	OC
	UNEX Uničov, a.s.	<i>výroba těžební techniky pro povrchové doly</i>	OC
	VÍTKOVICE POWER ENGINEERING a.s.	<i>výroba stavebních konstrukcí a kotlů</i>	JE
	ZKL Hanušovice, a.s.	<i>výroba ložisek a automobilových dílů</i>	SU
Elektrotechnický a optický průmysl	E-TECHNIK a.s.	<i>výroba elektrospotřebičů pro domácnost</i>	PR
	HELLA AUTOTECHNIK NOVA, s.r.o.	<i>výroba světelné techniky pro automobily</i>	SU
	Kendrion (Prostějov), s.r.o.	<i>výroba elektromagnetů</i>	PV
	Meopta – optika, spol. s r.o.	<i>výroba volné optiky a optických zařízení</i>	PR
	M. L. S. Holice, spol. s r.o.	<i>výroba a servis elektrických strojů a přístrojů</i>	OC
	Robertshaw s.r.o.	<i>výroba elektrických strojů a přístrojů</i>	OC
	SEV Litovel, s.r.o.	<i>výroba gramofonů</i>	OC
Siemens, s.r.o.	<i>výroba, instalace a opravy el. strojů a přístrojů</i>	SU	
Ostatní průmysl	Gambro Czech Republic s.r.o.	<i>montáž a balení krevních hadiček</i>	PR
	GRANITOL a.s.	<i>výroba obalových folií z plastu</i>	OC
	HTM SPORT s.r.o.	<i>výroba sportovních potřeb</i>	OC
	Kimberly-Clark, s.r.o.	<i>výroba dámských hygienických vložek</i>	OC
	Mürdter Dvořák, lisovna, s.r.o.	<i>výroba technických plastových dílů</i>	PV
	Preciosa, a.s.	<i>Výroba bižuterie</i>	PV
Stavebnictví	GEMO Olomouc, spol. s r.o.	<i>výstavba objektů na klíč, rekonstrukce</i>	OC
	Fortex AGS, a.s.	<i>stavební činnost včetně oprav a údržby</i>	SU
	Skanska, a.s.	<i>výstavba silnic, dálnic, mostů, železnic</i>	kraj
Obchod	Ahold Czech Republic, a.s.	<i>maloobchodní a velkoobchodní prodej</i>	kraj
	Globus ČR, k.s.	<i>maloobchodní prodej</i>	OC
	JEDNOTA spotřební družstvo Zábřeh	<i>maloobchodní prodej</i>	kraj

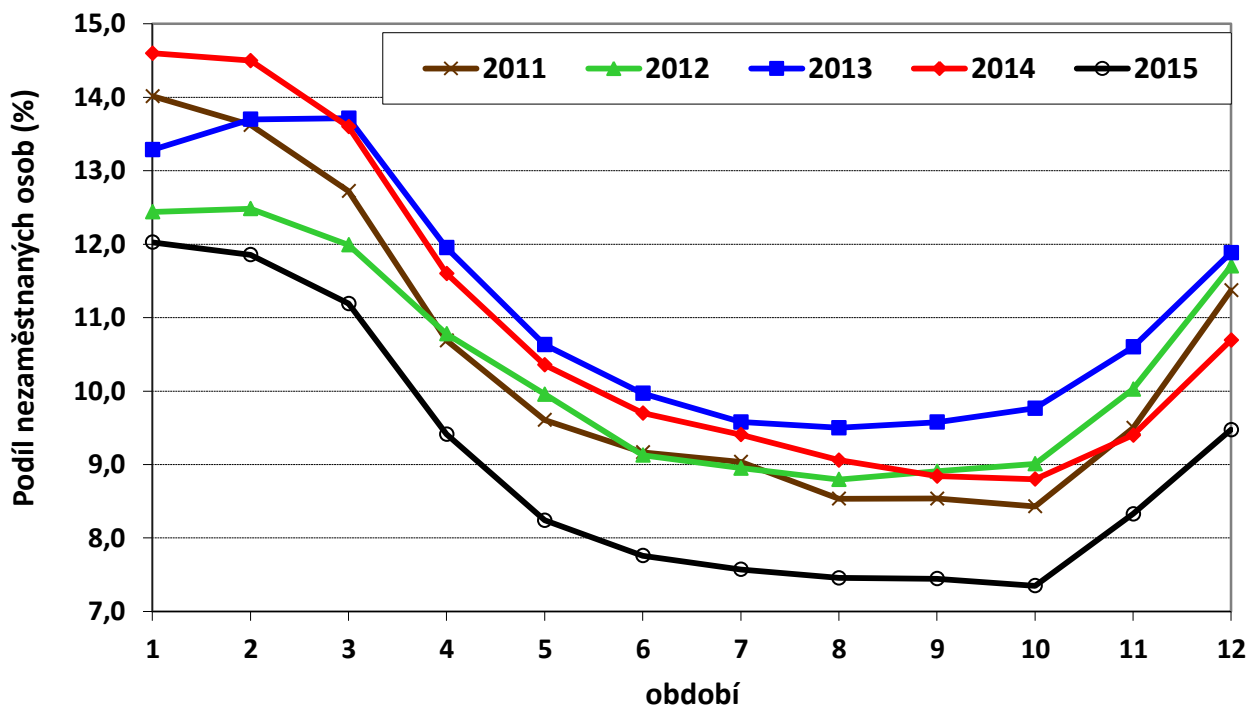
<b>Odvětví</b>	<b>Název zaměstnavatele</b>	<b>Předmět činnosti</b>	<b>Okres</b>
<b>Služby</b>	Bartoň a Partner s.r.o. FORCORP GROUP spol. s r.o. Petr Kuba s.r.o.	<i>komplexní správa nemovitostí ostraha majetku, úklidové služby čistící a úklidové služby, agentura práce</i>	<b>kraj kraj kraj</b>
<b>Doprava a skladování</b>	ARRIVA MORAVA a.s. ČSAD LOGISTIK Ostrava, a.s. Dopravní podnik Olomouc, a.s. FTL – First Transport Lines, a.s. HOPI s.r.o.	<i>hromadná doprava osob pozemní přeprava nákladů a zásilek provozování městské hromadné dopravy silniční motorová doprava, nákladní i osobní provoz velkoskladů, zejména s potravinami</i>	<b>kraj bez PV kraj bez PV OC PV PV</b>
<b>Školství</b>	Univerzita Palackého	<i>vysoké školství</i>	<b>OC</b>
<b>Zdravotnictví</b>	Fakultní nemocnice Olomouc Jesenická nemocnice spol. s r.o. Nemocnice Hranice a.s. Nemocnice Šumperk a.s. Priessnitzovy léčebné lázně a.s. Psychiatrická léčebna Šternberk Středomor. nemocniční a.s., Nemocnice PR Středomor. nemocniční a.s., Nemocnice PV Vojenská nemocnice Olomouc	<i>zdravotní péče zdravotní péče zdravotní péče zdravotní péče ústavní a ambulantní lázeňská péče zdravotní péče zdravotní péče zdravotní péče zdravotní péče</i>	<b>OC JE PR SU JE OC PR PV OC</b>

## Příloha 2: Nezaměstnanost v krajích ČR k 31. 12. 2015

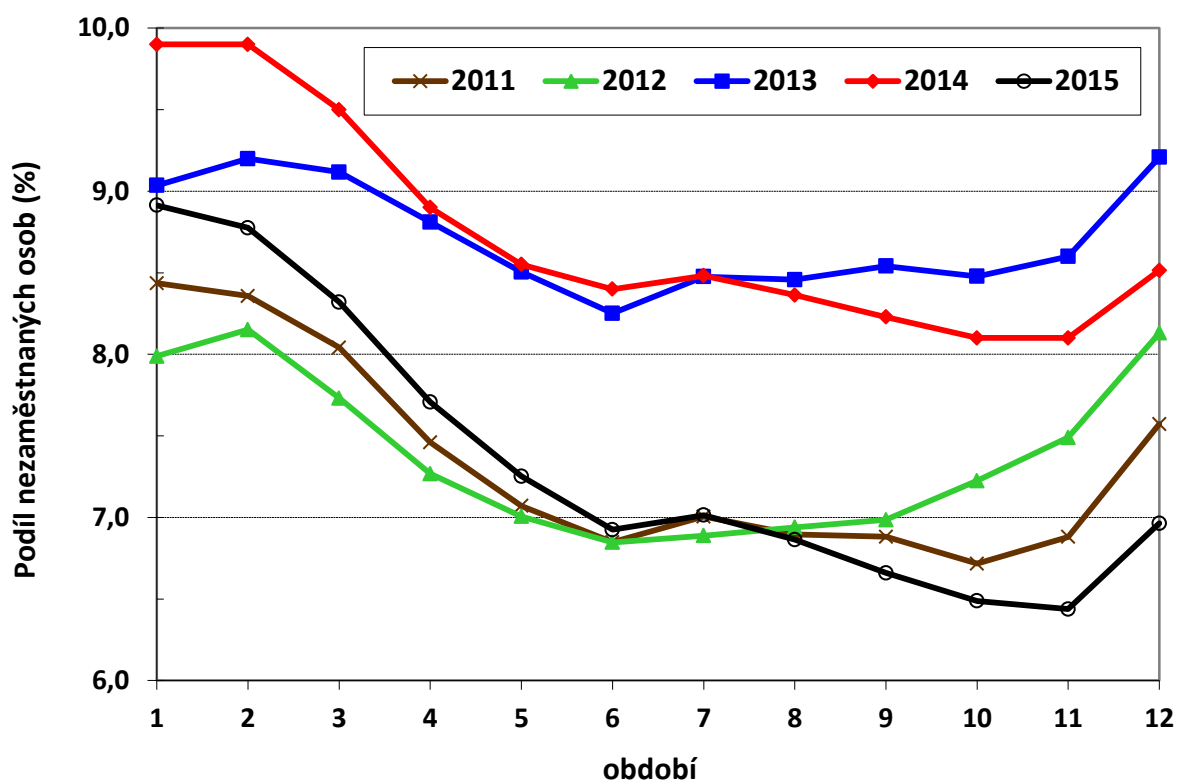
kraj	uchazeči o zaměstnání	podíl nezaměstnaných osob (%)
Ústecký kraj	50 778	8,9
Moravskoslezský kraj	72 573	8,6
Karlovarský kraj	14 896	7,1
Jihomoravský kraj	56 032	7,0
<b>Olomoucký kraj</b>	<b>31 058</b>	<b>7,0</b>
Liberecký kraj	19 507	6,4
Kraj Vysočina	21 268	6,2
Zlínský kraj	23 874	6,0
Středočeský kraj	48 102	5,4
Pardubický kraj	18 075	5,1
Jihočeský kraj	22 576	5,1
Královéhradecký kraj	18 574	5,0
Plzeňský kraj	18 587	4,6
Hl. m. Praha	37 218	4,2
<b>Celkem ČR</b>	<b>453 118</b>	<b>6,2</b>

## Příloha 3: Vývoj nezaměstnanosti v jednotlivých okresech

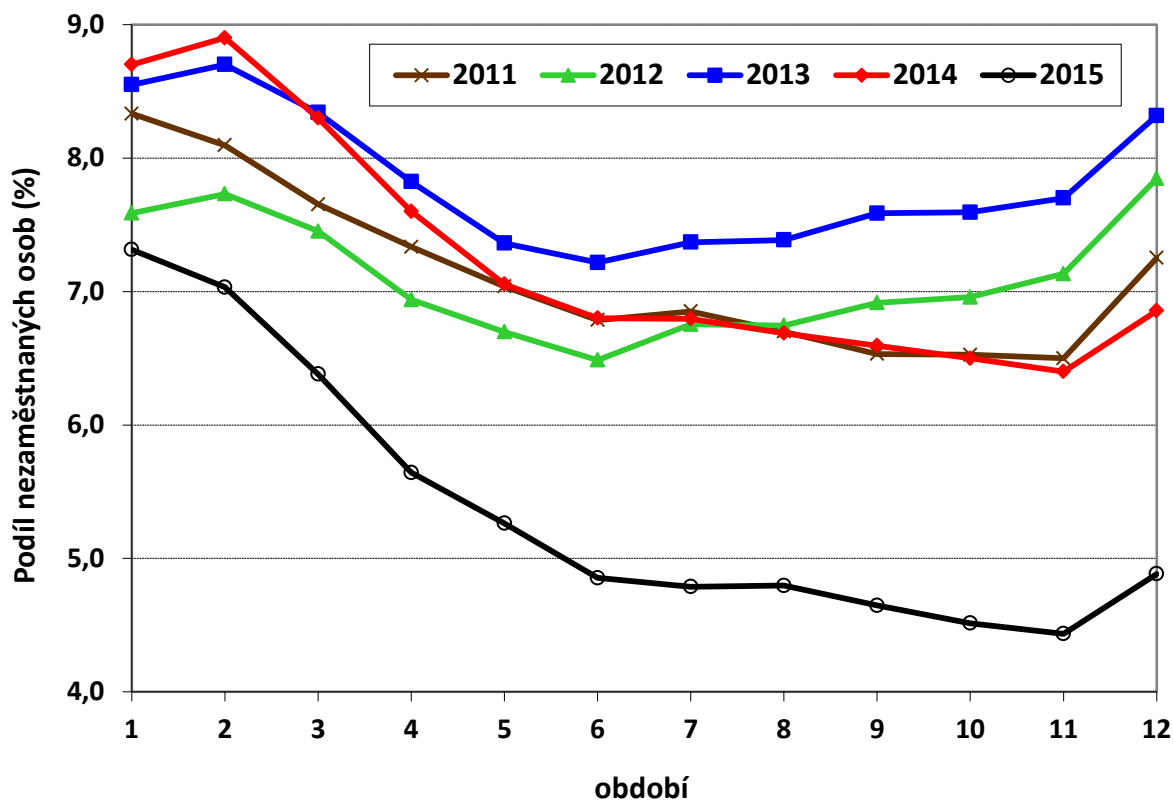
Graf: Vývoj PNO v okrese JESENÍK



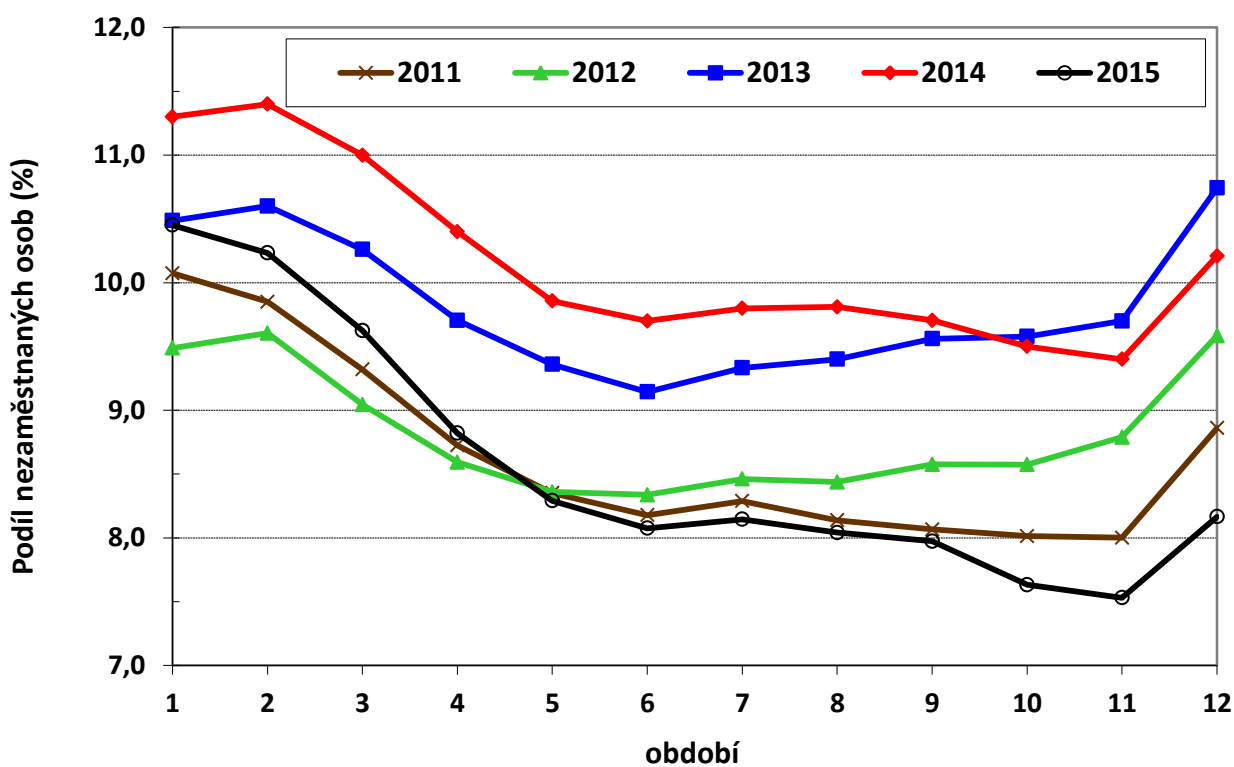
Graf: Vývoj PNO v okrese OLOMOUC



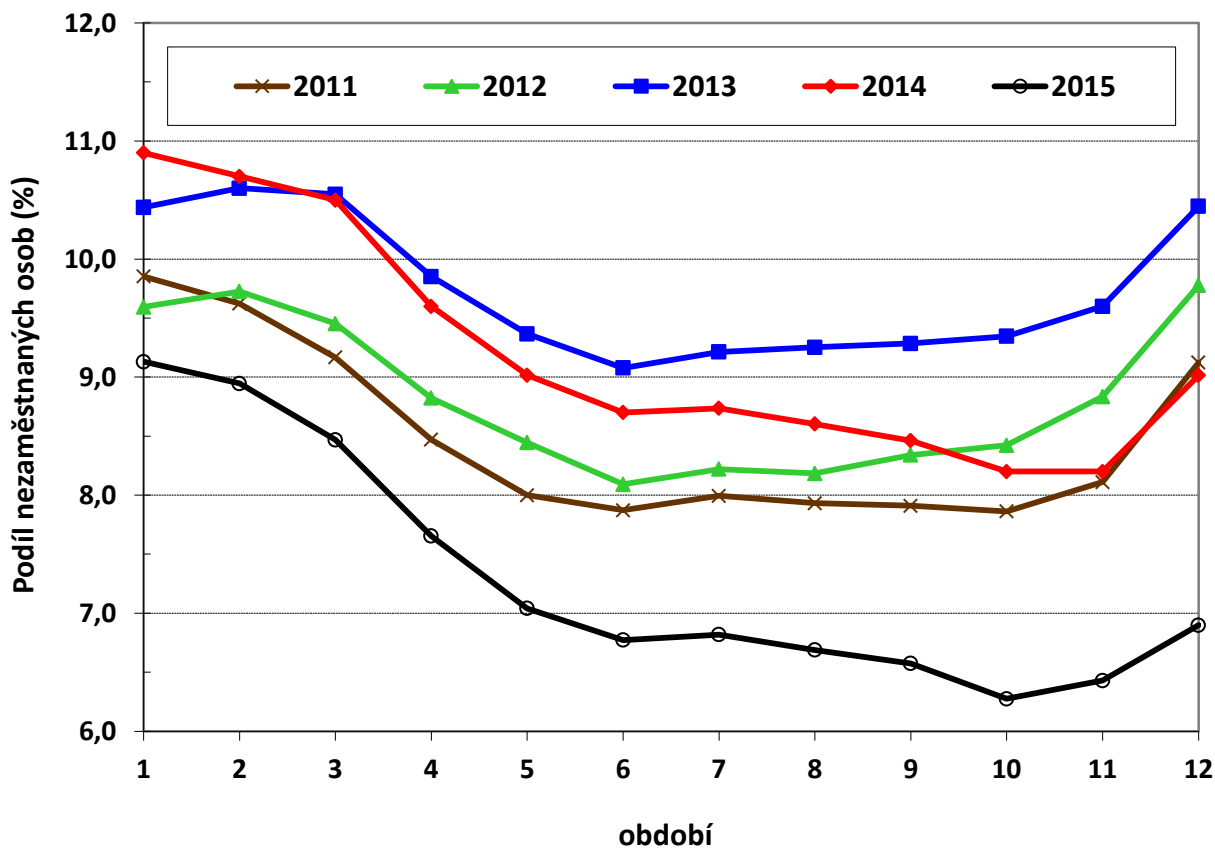
Graf: Vývoj PNO v okrese PROSTĚJOV



Graf: Vývoj PNO v okrese PŘEROV

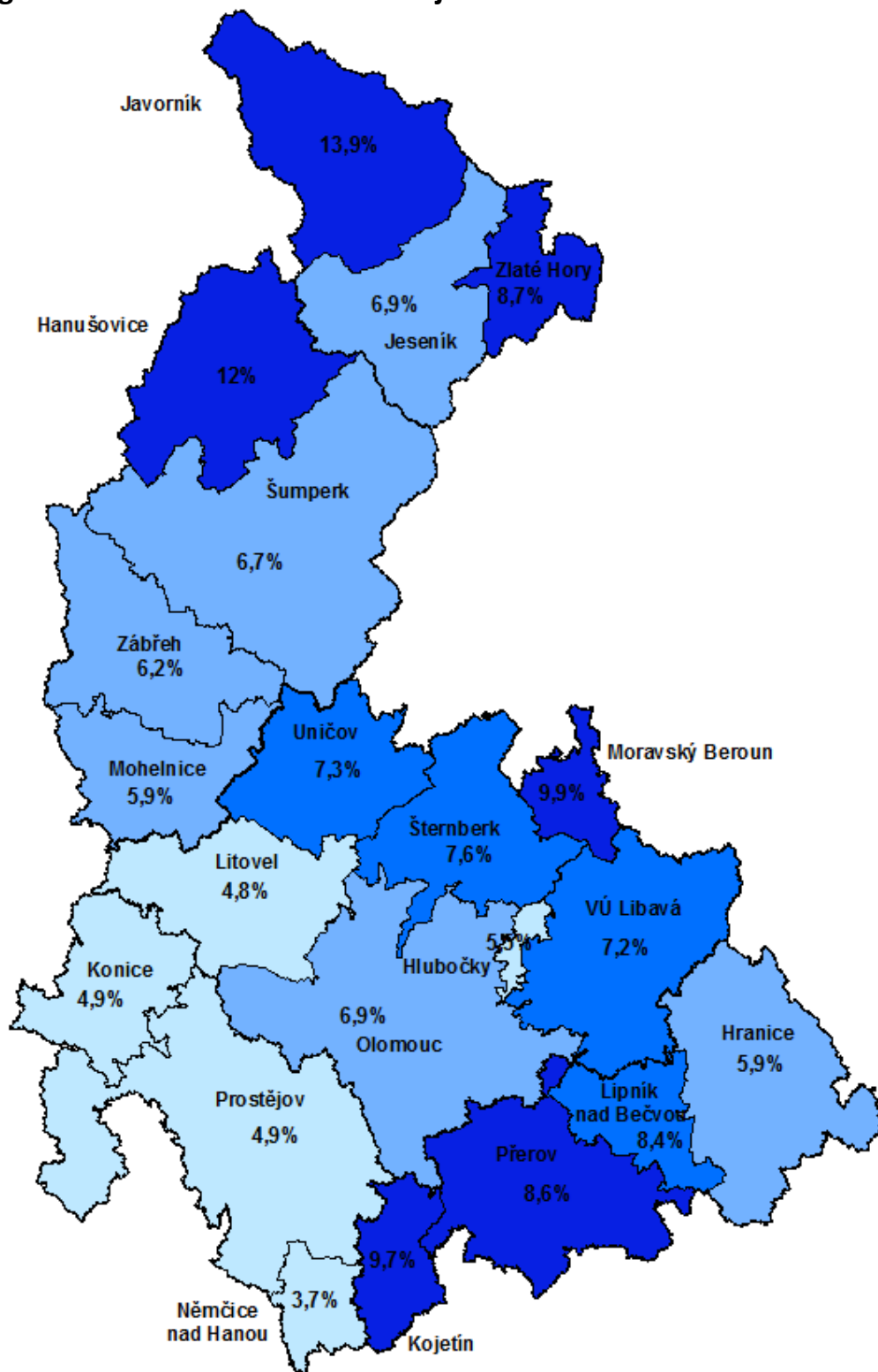


Graf: Vývoj PNO v okrese ŠUMPERK





Příloha 4: Kartogram PNO na území POÚ OC kraje k 31. 12. 2015



Podíl nezaměstnaných osob v %

- do 5,5%
- 5,6% - 7,0%
- 7,1% - 8,4%
- 8,5% a více

Hranice okresu

