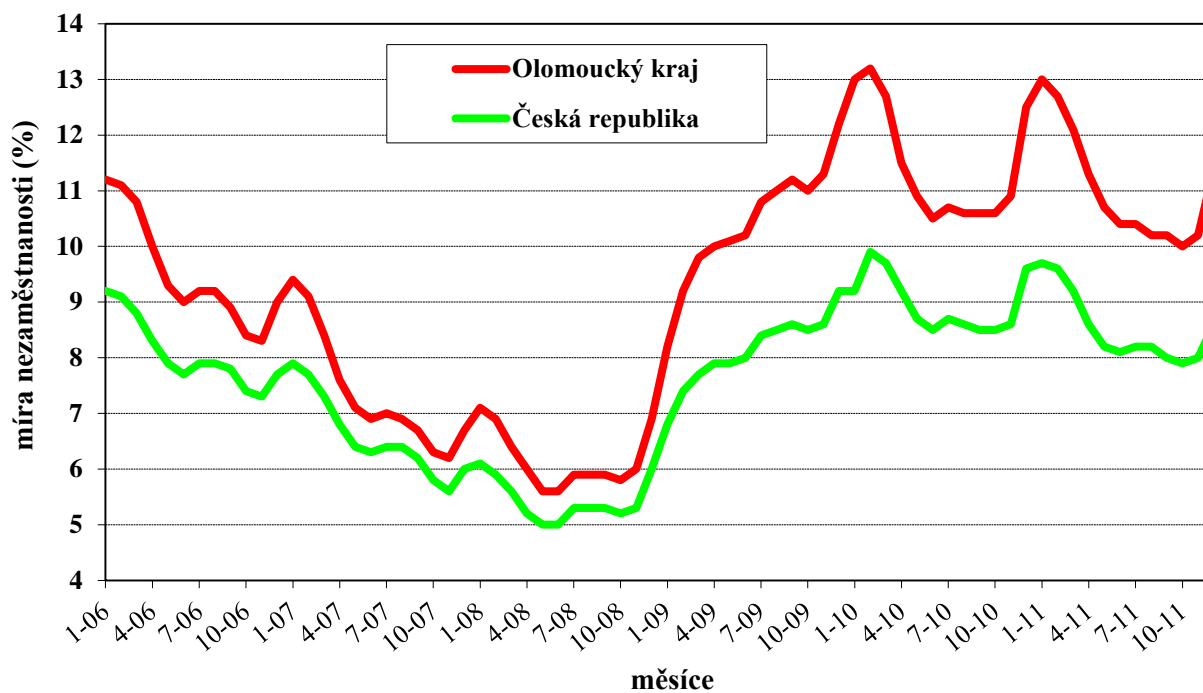




Zpráva o situaci na trhu práce v Olomouckém kraji v roce 2011

Míra nezaměstnanosti v ČR a Olomouckém kraji
(leden 2006 – prosinec 2011)



OBSAH

I. ZAMĚSTNANOST	3
I.1 Celková zaměstnanost.....	3
I.2 Volná pracovní místa	6
II. NEZAMĚSTNANOST	7
II.1 Vývoj nezaměstnanosti	7
II.2 Struktura nezaměstnanosti (vzdělání, věk, délka evidence)	8
II.3 Absolventi škol a mladiství	10
II.4 Uchazeči se zdravotním postižením	11
II.5 Charakteristika okresů a ohrožených mikroregionů v kraji	12
III. CIZINCI NA TRHU PRÁCE	17
IV. AKTIVNÍ POLITIKA ZAMĚSTNANOSTI	18
IV.1 Nově vytvořená místa v rámci APZ	18
IV.2 Rekvalifikace	19
IV.3 Zkušenosti s realizovanými projekty ESF	20
IV.4 Další programy na podporu zaměstnanosti	22
V. PROGNÓZA VÝVOJE NA TRHU PRÁCE V DALŠÍM OBDOBÍ	23
PŘÍLOHY	24
1. Nejvýznamnější zaměstnavatelé Olomouckého kraje	24
2. Nezaměstnanost v krajích ČR k 31. 12. 2011	28
3. Vývoj míry nezaměstnanosti v jednotlivých okresech	28
4. Míra nezaměstnanosti na území POÚ OC kraje (k 31.12.2011)	31
5. Nezaměstnanost v obcích k 31. 12. 2011	32

I. ZAMĚSTNANOST

I.1 Celková zaměstnanost

Kraj Olomoucký, který jako VÚSC vznikl spolu s ostatními kraji k 1. 1. 2001, se rozkládá ve střední a severní části Moravy. Zahrnuje území 5 okresů – Jeseník, Olomouc, Prostějov, Přerov a Šumperk. Olomoucký kraj sousedí s krajem Moravskoslezským, Pardubickým, Zlínským a Jihomoravským. Severní část kraje (okres Jeseník) hraničí s Polskem.

Z ekonomického hlediska je kraj oblastí průmyslovou s rozvinutými službami (silněji v místech větší koncentrace obyvatelstva a v rekreačních oblastech); ekonomika kraje je relativně diverzifikovaná (což však vždy neplatí pro jednotlivé okresy a mikroregiony) s rozhodující zaměstnaností ve strojírenství, elektrotechnice, potravinářském průmyslu, textilní výrobě, dřevozpracujícím a chemickém průmyslu, zemědělství, lesnictví a stavebnictví; ze služeb se rozvíjejí hlavně osobní služby, služby pro podnikatele, komunikační služby, školství a zdravotnictví apod. **Kraj není možné charakterizovat jako jednotný trh práce.** Hranice trhu práce jsou dány zejména možnostmi denního dojíždění do zaměstnání.

Zatímco v průběhu roku 2010 došlo k výraznému poklesu nezaměstnanosti, v závěru roku se opět začala projevovat nervozita zaměstnavatelů z dalšího ekonomického vývoje i snaha lidí registrovat se na úřadu práce podle starých pravidel. V prosinci 2010 tedy došlo k prudkému nárůstu nezaměstnanosti a v lednu roku 2011 bylo dosaženo druhého dlouhodobého maxima. Od února 2011 pak míra nezaměstnanosti (s obvyklými sezónními výkyvy) mírně klesala.

I přes relativně příznivý vývoj nezaměstnanosti v roce 2011 byli někteří zaměstnavatelé nuceni výrazně snížit počet zaměstnanců.

Pro **Jesenicko** jsou typické výrazné sezónní výkyvy zaměstnanosti – v průběhu jarních měsíců se zaměstnanost začíná zvyšovat (zejména v lesnictví, zemědělství, stavebnictví, dobývání surovin i v některých službách spjatých s turistickým ruchem; dále pak v obcích vznikají pracovní příležitosti v rámci veřejně prospěšných prací), naopak na konci roku se zaměstnanost výrazně snižuje a končí i většina veřejně prospěšných prací. K nejvýraznějšímu nárůstu počtu nových uchazečů o zaměstnání od jednoho zaměstnavatele došlo na Jesenicku v listopadu - jednalo se o tři desítky osob ze zavřeného závodu společnosti GOLDBERG textil a.s. ve Zlatých Horách. Stejnému počtu osob skončil pracovní poměr i v Priessnitzových léčebných lázních a.s. Během roku se na ÚP registrovaly i dvě desítky bývalých zaměstnanců společnosti Slezský kámen a.s.

Na druhé straně strojírenská společnost Česko-slezská výrobní a.s. zvýšila svou zaměstnanost o několik desítek osob; k mírnému meziročnímu nárůstu zaměstnanosti došlo i v elektrotechnické firmě FENIX s.r.o. a plastikářské společnosti Plastkon product s.r.o.

V okrese **Olomouc** přišly v srpnu 2011 ze společnosti TRÍDIČ s.r.o. tři desítky bývalých zaměstnanců, stejný počet se z téže společnosti registroval na ÚP i na konci roku. Dále olomoucká společnost O & M Solar s.r.o. ukončila svou činnost a propustila všech cca pět desítek zaměstnanců. Na konci roku 2011 přišlo do evidence přes dvacet osob ze stavební firmy MODOS spol. s r.o. Ke snížení zaměstnanosti o desítky osob došlo dále ve Statutárním městě Olomouc, v potravinářské společnosti OLMA a.s. a v elektrotechnické společnosti Invensys Appliance Controls s.r.o. ze Šternberka.

Naopak největší nárůst zaměstnanosti (o více než 200 zaměstnanců) vykázala společnost Bartoň a Partner s.r.o., která se specializuje na komplexní služby při správě nemovitostí. Podobně vysoký nárůst vykázala i další firma poskytující hlídací a úklidové služby (FORCORP GROUP spol. s r.o.) a dále strojírenské firmy UNEX Servis s.r.o. a UNEX Slévárna s.r.o. Více než sto nových zaměstnanců přijala i Univerzita Palackého v Olomouci. O stovku zaměstnanců vzrostla zaměstnanost i u strojírenských firem Honeywell Aerospace Olomouc s.r.o. v Hlubočkách a

Edwards s.r.o. v Lutíně. Desítky nových zaměstnanců přijaly i další organizace – elektrotechnická firma M.L.S. Holice spol. s r.o., strojírenské společnosti SIGMA Group a.s. v Lutíně, KOYO Bearings ČR s.r.o. v Olomouci, Ingersoll-Rand CZ s.r.o. z Uničova, litovelská potravinářská firma ORRERO a.s. a olomoucká firma NUTREND D.S., a.s.

Prostějovsko bylo v roce 2010 nejvíce postiženo propouštěním z Oděvního podniku a.s., které v menší míře pokračovalo i v roce 2011. O dvě desítky osob se snížila zaměstnanost i ve stavební společnosti TOMI-REMONT a.s. a v Zemědělském družstvu ve Vícově. Naopak znatelný meziroční nárůst zaměstnanosti (v řádu desítek osob) vykázaly zejména strojírenské firmy MUBEA IT Spring Wire s.r.o. a KENDRION Binder magnety s.r.o, dřevozpracující firma 2 MAX, s.r.o., potravinářská firma MAKOVEC a.s. a logistická firma HOPI s.r.o.

V **okrese Přerov** došlo k výrazné redukci zaměstnanosti (o více než 100 zaměstnanců) ve společnosti KAZETO spol. s r.o., která přišla o významné zakázky od obchodní firmy IKEA. Na úřadu práce se registrovalo i několik desítek bývalých zaměstnanců společnosti Gambio Czech Republic s.r.o., která modernizací provozů a zavedením pásové výroby výrazně zvýšila svou produktivitu. K poklesu zaměstnanosti došlo i ve strojírenské společnosti PSP Engineering a.s. a plastikářské firmě CZECH ETIMEX s.r.o. a v Zemědělském družstvu Kokory.

Některé společnosti naopak vykázaly výrazný nárůst zaměstnanosti – o více než sto osob se zvýšil počet pracovníků ve společnosti Meopta – optika s.r.o. (výroba elektronických a optických přístrojů a zařízení) a ve firmě na výrobu plastových těsnění pro automobilový průmysl Henniges Hranice, s.r.o. (firma sídlí v hranické průmyslové zóně, původní název: JYCO Europe s.r.o.). Ke zvýšení zaměstnanosti řádově o desítky osob došlo i v další optoelektronické firmě Olympus Medical Products Czech spol. s r.o., dále ve stavení společnosti TOPOS PREFA Tovačov a.s. a strojírenské firmě SSI Schäfer s.r.o.

Šumpersko bylo postiženo v letech 2008- 2009 zánikem několika větších zaměstnavatelů a nezaměstnanost zde výrazně vzrostla. O rok později došlo ke stabilizaci situace a několik velkých zaměstnavatelů vykázalo značný personální nárůst. Nicméně budovy a areály některých zaniklých společností jsou stále nevyužívány. V roce 2011 se na ÚP registroval větší počet zaměstnanců zejména z mohelnické firmy MOSTR – ZACPAL, s.r.o., z papírenské společnosti OP papírna, s.r.o. v Olšanech a z lesnické firmy Hanušovická lesní a.s.

Nárůst o desítky zaměstnanců vykázala šumperská firma na výrobu magnetických feritů EPCOS s.r.o.; strojírenská firma Pars nova a.s., která získala významné zakázky na modernizaci vlaků pro České dráhy, mohelnické elektrotechnické společnosti z koncernu HELLA a společnost MEZ STROJE s.r.o.

V 1. pololetí 2012 avizují nárůst zaměstnanosti (o více než 100 osob) olomoucké společnosti Bartoň a Partner s.r.o. (komplexní správa nemovitostí) a M.L.S. Holice, spol. s r. o. (výroba elektrických motorů a strojů). Zvýšení personálního stavu řádově o desítky osob avizují dále společnosti SULKO s.r.o. (zábřežská společnost na výrobu a montáž plastových oken), Priessnitzovy léčebné lázně a.s. (pravidelný sezónní nárůst), ZKL Hanušovice, a.s. (strojírenství), Univerzita Palackého v Olomouci, Petr Kuba, s.r.o. (úklidové služby), KENDRION Binder magnety s.r.o. (strojírenství), přerovská PRECHEZA a.s. (chemická výroba). V průběhu dubna 2012 zahájí nábor cca šesti desítek nových zaměstnanců strojírenská firma Mora Moravia a.s. Majitel firmy (slovinská společnost GORENJE) rozhodl o přesunu technologií na výrobu varné techniky z finského závodu do Hluboček, kde se bude koncentrovat výroba sporáků v rámci koncernu. V Mohelnici by mohlo získat zaměstnání až osm desítek lidí v nově budovaném obchodním centru společnosti TESCO Stores ČR a.s. Uničovská společnost Miele technika s.r.o. zase plánuje výstavbu nové haly na výrobu kovových a plastových výlisků do sušiček, což by mohlo do konce roku 2012 přinést práci až 150 novým zaměstnancům. Společnost Železářny-Annahütte, spol. s r.o. z Prostějova avizuje budoucí rozšíření výroby s možným nárůstem zaměstnanosti až o 90 pracovníků.

Některé velké organizace v Olomouckém kraji plánují na 1. pololetí 2012 **výrazné snížení zaměstnanosti**. Ve vojenském opravárenském podniku VOP – 026 Šternberk s. p. bude z rozhodnutí Ministerstva obrany ČR postupně ukončen provoz a celý areál by měl být prodán. V první fázi bylo sedm desítek zaměstnanců podniku dočasně přiděleno na práci v soukromé firmě EXCALIBUR ARMY spol. s r.o., která má pronajatou část výrobního areálu. V druhé fázi dostanou tito zaměstnanci výpověď a plynule přejdou do výše uvedené firmy. V další fázi dostane výpověď cca 100 dalších zaměstnanců, s jejichž přijetím do pracovního poměru už ale soukromá firma nepočítá. Zbytek zaměstnanců by měl v podniku zůstat minimálně do konce června 2012. Propuštění devíti desítek zaměstnanců nahlásila i společnost Lindab Buildings s.r.o. se sídlem v Přerově. Nejvíce výpovědí bude rozdáno během března, zbytek v průběhu dubna až července. Jedná se zejména o dělnické strojírenské profese (zámečnický, svářeč, operátor, mechanik), dále skladníky, řidiče VZV a elektrikáře. Společnost CNM textil a.s. z důvodu silné konkurence levného dovozu textilu z Asie propustí více než čtyři desítky zaměstnanců ze svého výrobního závodu v Oskavě na Šumpersku. Větší část zaměstnanců ukončí pracovní poměry v dubnu, ostatní v květnu 2012. Zaměstnanci ve výpovědní lhůtě z výše uvedených společností se zapojili do projektu RESTART v Olomouckém kraji, v jehož rámci jim bude poskytnuta komplexní péče při hledání zaměstnání.

Dále společnost Kastner + Öhler spol. s r.o. (která provozuje síť prodejen se sportovním zbožím pod značkou Gigasport) oznámila uzavření prodejen a propuštění všech zaměstnanců. V Olomouckém kraji se to bude týkat 11 osob z prodejny v Olomouci. S propouštěním se počítá i ve státní správě, případně v organizacích (částečně) financovaných ze státního rozpočtu. Také některé obce a města budou redukovat počty svých zaměstnanců (některé z nich v souvislosti s přechodem výplaty sociálních dávek pod úřad práce).

Metodika a zdroje informací:

Při sledování zaměstnanosti vycházíme z údajů ČSÚ (Českého statistického úřadu). Dále Úřad práce ČR, krajská pobočka v Olomouci provádí 1x ročně vlastní monitoring významnějších zaměstnavatelů (tj. s minimálně 100 zaměstnanci).

Tabulka 1 – Počet větších zaměstnavatelů v Olomouckém kraji a jeho okresech k 31. 12. 2011

Velikostní kategorie zaměstnavatelů	okresy					Olomoucký kraj
	JE	OC	PV	PR	SU	
25–49	50	265	123	142	122	702
50–99	26	160	66	86	83	421
100–199	10	87	33	44	36	210
200–249	1	8	5	7	2	23
250–499	4	28	9	6	11	58
500–999	-	11	2	6	6	25
1 000 a více	0	6	1	1	1	9
Celkem	91	565	239	292	261	1 448

Zdroj dat: ČSÚ (Registr ekonomických subjektů)

Podle údajů ČSÚ bylo na konci roku 2011 zaměstnáno v Olomouckém kraji celkem 198,7 tisíc zaměstnanců. Porovnáním se stejným obdobím předchozího roku zjišťujeme, že počet zaměstnanců klesl o 1,5 tisíce (tj. o 0,7 %).

I.2 Volná pracovní místa

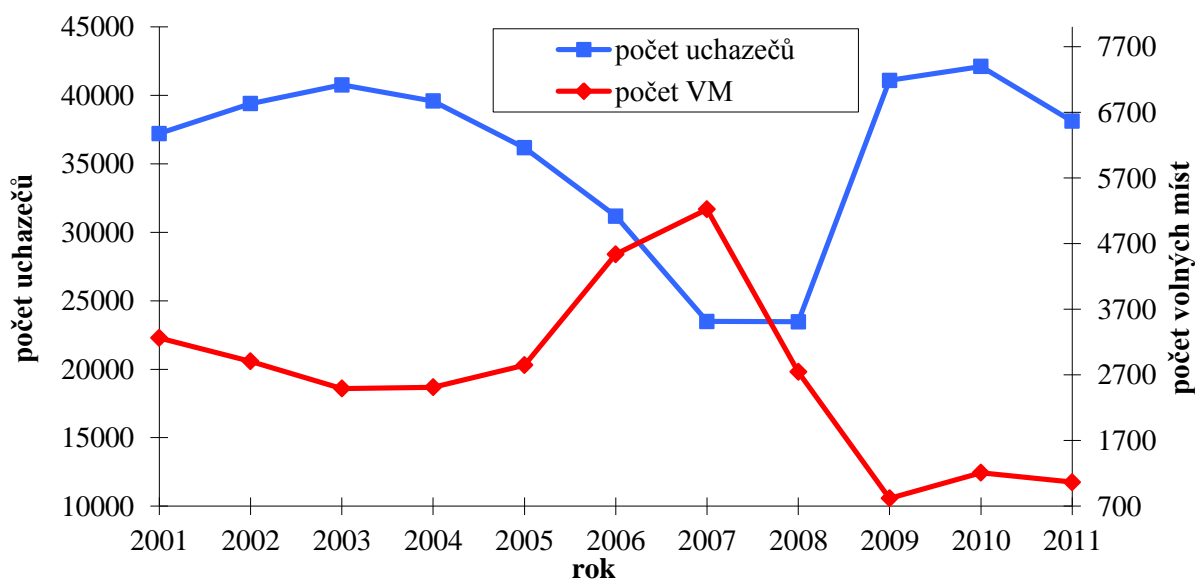
Tabulka 2 - Počet hlášených volných míst podle požadavků na vzdělání

Stupeň vzdělání	31. 12. 2010			31. 12. 2011		
	uchazeči	volná místa	uchaz./ 1 místo	uchazeči	volná místa	uchaz./ 1 místo
ZŠ a nižší	10 184	177	57,5	9 645	178	54,2
střední odborné	20 126	592	34,0	17 551	463	37,9
úplné střední s maturitou	9 494	320	29,7	8 606	310	27,8
vyšší odborné	257	12	21,4	259	9	28,8
vysokoškolské	2 056	109	18,9	2 058	105	19,6
Celkem	42 117	1 210	34,8	38 119	1 065	35,8

První dopady světové finanční krize se projevily již na sklonku roku 2008 – **ve srovnání s rokem 2007** (kdy bylo zaměstnavateli na úřadu práce v Olomouckém kraji nahlášeno celkem 5 224 volných pracovních míst) **se snížil počet volných míst** (dále VM) **na téměř poloviční počet**. Tím se zároveň **prudce zvýšil počet uchazečů připadajících na 1 VM – o téměř 90 % (tj. ze 4,5 na 8,5 uchazečů)**. Jednalo se ale pouze o předzvěst daleko dramatičtějšího vývoje v roce 2009. V meziročním srovnání počet volných míst klesl na 30 % stavu z konce prosince 2008 a zároveň se o 75 % zvýšil počet evidovaných uchazečů o zaměstnání. Tím došlo k rekordnímu (dosud nezaznamenanému) zvýšení počtu uchazečů na 1 VM až na 50 osob (tj. nárůst na téměř šestnásobek hodnoty z roku 2008). V roce 2010 došlo již k mírnému zlepšení situace – počet uchazečů o zaměstnání se sice meziročně zvýšil o 2,5 %, ale počet volných pracovních míst vzrostl téměř o polovinu (47 %). **Počet uchazečů o zaměstnání připadajících na 1 VM se tak v roce 2010 snížil z 50 na 35**. Nicméně i nadále se jednalo o téměř osminásobně vyšší hodnotu než v roce 2008.

Tabulka č. 2 ukazuje, že **v prosinci 2011 se v meziročním srovnání snížil počet volných míst v Olomouckém kraji o 12 %** a i přes současný pokles nezaměstnanosti se zvýšil počet uchazečů připadajících na 1 volné místo na 36 osob (jedná se v mezikrajském srovnání o vůbec nejvyšší hodnotu v ČR). Nutno ovšem podotknout, že tento **prosincový propad počtu volných míst byl přechodný a výjimečný – hned v následujícím měsíci došlo k navýšení o téměř 300 míst**. Struktura volných míst podle vzdělání se meziročně v podstatě nezměnila.

Graf: Počet uchazečů a VM v Olomouckém kraji k 31. 12.



II. NEZAMĚŠTNANOST

II.1 Vývoj nezaměstnanosti

Míra nezaměstnanosti (MN) dosáhla v Olomouckém kraji k 31. 12. 2011 hodnoty 11,4 % a meziročně se tedy snížila o 1,1 p. b. Jedná se pouze o mírné zlepšení a z dlouhodobějšího hlediska je nezaměstnanost v Olomouckém kraji stále vysoká.

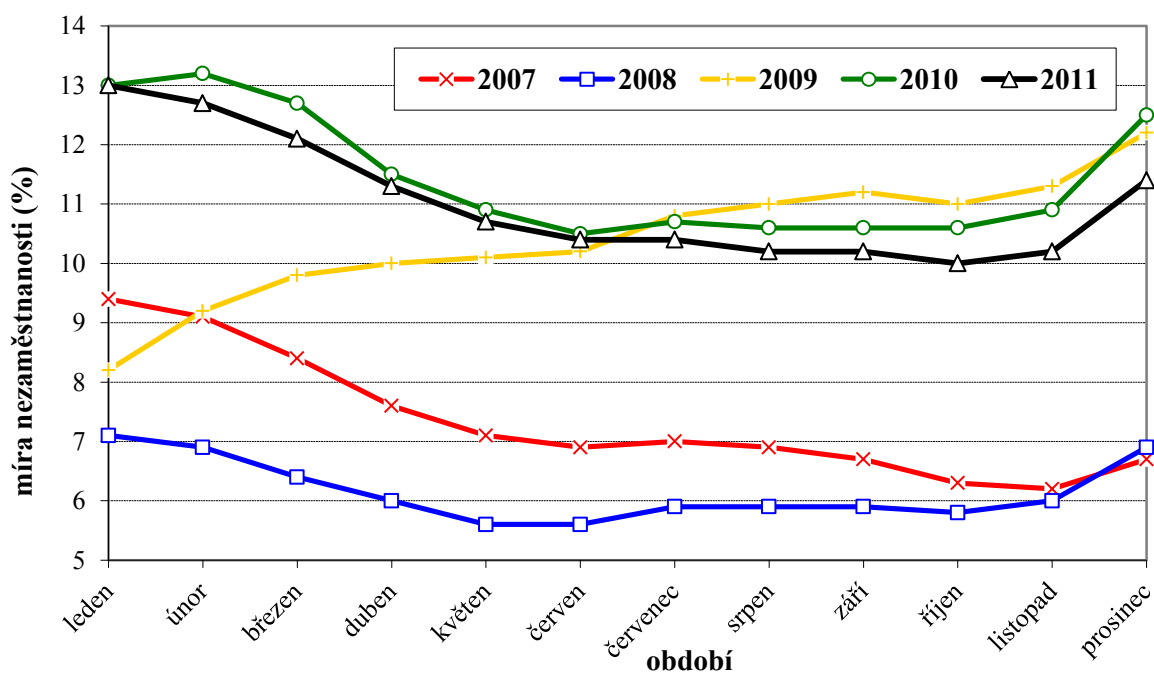
Ve srovnání s ostatními kraji byl Olomoucký kraj na konci roku 2011 druhý nejhorší – hned za Ústeckým krajem (12,9 %). Jen pro připomenutí – v minulosti byl Olomoucký kraj vždy minimálně třetí (za Moravskoslezským krajem). Ještě v červenci 2008 se Olomoucký kraj nacházel v polovině žebříčku krajů – vyšší nezaměstnanost tehdy vykazovaly nejen Ústecký a Moravskoslezský kraj, ale i Karlovarský, Jihomoravský a Liberecký kraj.

K výraznému nárůstu nezaměstnanosti (i ve srovnání s ostatními kraji) došlo zejména v krizovém roce 2009, kdy nezaměstnanost poprvé od vzniku krajského uspořádání prakticky celý rok rostla. Počet uchazečů o zaměstnání se během jediného roku zvýšil o 75 % (přičemž hodnota za ČR činila „pouze“ 53 %). Jednalo se mezi kraji o vůbec největší meziroční nárůst.

V únoru 2010 se počet uchazečů o zaměstnání v Olomouckém kraji přiblížil k hranici 45 tisíc osob – jednalo se o rekordní hodnotu od vzniku krajského uspořádání. Rok 2010 byl ve znamení extrémů – v dubnu došlo k největšímu meziměsíčnímu poklesu počtu uchazečů v dosavadní historii ÚP (o téměř 3 700 osob), ale v prosinci zase k rekordnímu nárůstu (o více než 5 tisíc osob). Prosincový rekordní nárůst nezaměstnanosti byl částečně způsoben i změnou zákona o zaměstnanosti, který přinesl některé změny pro uchazeče o zaměstnání. Mnozí z nich se tedy zaregistrovali na ÚP ještě před začátkem platnosti této novely – tj. před 1. 1. 2011.

V roce 2011 bylo nejvyšší hodnoty nezaměstnanosti dosaženo hned v lednu (počet uchazečů o zaměstnání se opět přehoupl přes hranici 43 tisíc osob); poté už po většinu roku nezaměstnanost klesala.

Graf: Míra nezaměstnanosti v Olomouckém kraji v posledních letech



Porovnání míry nezaměstnanosti mezi 14 kraji ČR podle stavu ke 31. 12. 2011 je provedeno v příloze č. 2. Graf, který porovná průběh míry nezaměstnanosti v Olomouckém kraji a v ČR je uveden na obálce.

Vývoj nezaměstnanosti v jednotlivých okresech Olomouckého kraje je popsán v kapitole II.5.

Tabulka 3 – Nezaměstnanost ke 31. 12. 2011 v Olomouckém kraji

Kategorie	celkem		ženy	
	31. 12. 2010	31. 12. 2011	31. 12. 2010	31. 12. 2011
evidovaní uchazeči o zaměstnání celkem	42 117	38 119	19 904	18 619
- z toho dosažitelní	40 732	36 748	19 194	17 908
volná pracovní místa	1 210	1 065	-	-
uchazeči připadající na 1 VPM	35	36	-	-
uchazeči pobírající podporu v nezaměstnanosti	13 536	9 506	5 417	4 032
míra nezaměstnanosti	12,5 %	11,4 %	13,8 %	12,7 %

¹⁾ Údaje z měsíční statistiky

Výše uvedená tabulka ukazuje, že meziročně počet uchazečů o zaměstnání klesl o téměř 4 tisíce osob (přesně 3 998, tj. 9,5 %-ní pokles). Počet uchazečů o zaměstnání připadající na 1 volné místo se prakticky nezměnil. Výrazně se také snížil počet uchazečů pobírajících podporu v nezaměstnanosti – a to o 3 850 osob (čili o 28 %).

S ohledem na strukturu ekonomiky v Olomouckém kraji dopadly důsledky světové finanční krize (v oblasti nezaměstnanosti) s větším důrazem na muže. Zatímco v polovině roku 2008 se ženy podílely na celkové nezaměstnanosti 57 %, v průběhu roku 2009 jejich podíl klesal a v únoru 2010 dosáhl rekordně nízké úrovně 44 %. Na konci roku 2010 se podíl nezaměstnaných žen zvýšil na 47 %, v prosinci 2011 na 49 %.

II.2 Struktura nezaměstnanosti (vzdělání, věk, délka evidence)

Tabulka 4 - Vzdelanostní struktura uchazečů o zaměstnání

Stupeň vzdělání	celkem				ženy			
	31.12.2010		31. 12. 2011		31. 12. 2010		31. 12. 2011	
	abs.	v %	abs.	v %	abs.	v %	abs.	v %
ZŠ a nižší	10 184	24,2	9 645	25,3	5 098	25,6	4 786	25,7
střední odborné	20 126	47,8	17 551	46,0	8 236	41,4	7 539	40,5
střední odborné s maturitou	9 494	22,5	8 606	22,6	5 479	27,5	5 089	27,3
vyšší odborné vzdělání	257	0,6	259	0,7	157	0,8	180	1,0
vysokoškolské	2 056	4,9	2 058	5,4	934	4,7	1 025	5,5
Celkem	42 117	100	38 119	100	19 904	100	18 619	100

Údaje ze čtvrtletní statistiky

Ve srovnání s předchozím rokem se vzdelanostní struktura uchazečů o zaměstnání prakticky nezměnila. Ve srovnání s rokem 2007 ale pozorujeme už znatelné změny – během krize o cca 5 p. b. klesl podíl uchazečů se základním vzděláním a komplementárně se zvýšil podíl vyučenců a tento rozdíl přetrvává i nadále; v ostatních vzdelanostních kategoriích došlo pouze k minimálním změnám.

Tabulka 5 - Věková struktura uchazečů o zaměstnání v Olomouckém kraji

Věk	celkem				ženy			
	31. 12. 2010		31. 12. 2011		31. 12. 2010		31. 12. 2011	
	abs.	v %	abs.	v %	abs.	v %	abs.	v %
do 19 let	1 531	3,6	1 456	3,8	688	3,5	684	3,7
20-24 let	5 179	12,3	5 107	13,4	2 212	11,1	2 333	12,5
25-29 let	4 465	10,6	4 116	10,8	1 860	9,3	1 824	9,8
30-34 let	5 023	11,9	4 310	11,3	2 549	12,8	2 208	11,9
35-39 let	5 037	12,0	4 885	12,8	2 731	13,7	2 709	14,5
40-44 let	4 270	10,1	3 971	10,4	2 258	11,3	2 164	11,6
45-49 let	4 610	11,0	4 152	10,9	2 370	11,9	2 271	12,2
50-54 let	5 360	12,7	4 784	12,6	2 833	14,2	2 516	13,5
55-59 let	5 611	13,3	4 777	12,5	2 324	11,7	1 836	9,9
nad 60 let	1 031	2,5	561	1,5	79	0,4	74	0,4
Celkem	42 117	100	38 119	100	19 904	100	18 619	100

Údaje ze čtvrtletní statistiky

Výše uvedená tabulka ukazuje, že meziročně nedošlo k významnějším změnám ve věkové struktuře nezaměstnaných. Pouze se mírně zvýšilo zastoupení nižších věkových skupin (15 – 29 let) a dále kategorie 35 – 44 let. Naopak se mírně snížil podíl nezaměstnaných ve věku 55 let a více. Tento pokles byl markantnější u žen a začal již v kategorii 50 – 54 let.

Ve srovnání se situací v roce 2007 (tedy před masovým přílivem nových uchazečů o zaměstnání) došlo k výraznějším rozdílům. Podíl kategorie 20 – 24 let se zvýšil o 3,8 p.b. a naopak zastoupení 50 – 54 letých se snížilo o 3,5 p.b. **Zatímco v roce 2007 byli nejpočetnější věkovou skupinou nezaměstnaní ve věku 50 – 54 let (16,1 %), v roce 2011 tvoří největší podíl věková skupina 20 – 24 let (13,4 %).** Masovým přílivem nezaměstnaných od konce roku 2008 došlo k potlačení rozdílů mezi jednotlivými věkovými skupinami.

Úřady práce shodně pokládají za **nejproblémovější nejmladší věkové kategorie** (zejména kategorie do 24 let) a dále **nejvyšší věkové skupiny** (hlavně skupinu 50 – 59 let).

Tabulka 6 - Délka evidence

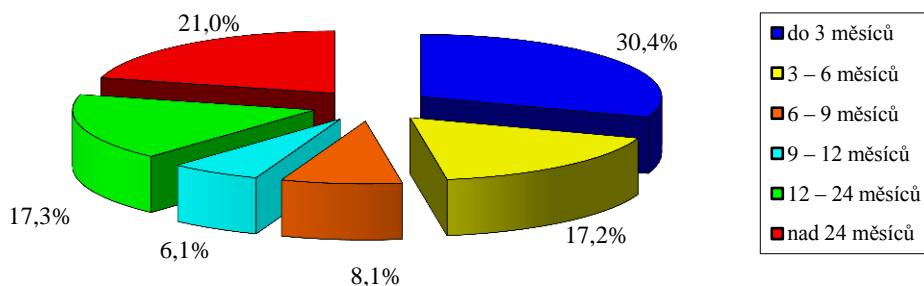
Délka evidence	celkem				ženy			
	31. 12. 2010		31. 12. 2011		31. 12. 2010		31. 12. 2011	
	abs.	v %	abs.	v %	abs.	v %	abs.	v %
do 3 měsíců	14 503	34,4	11 577	30,4	5 122	25,7	4 281	23,0
3 – 6 měsíců	6 853	16,3	6 569	17,2	3 585	18,0	3 506	18,8
6 – 9 měsíců	3 781	9,0	3 082	8,1	2 094	10,5	1 606	8,6
9 – 12 měsíců	3 054	7,3	2 314	6,1	1 568	7,9	1 146	6,2
12 – 24 měsíců	8 451	20,1	6 584	17,3	4 365	21,9	3 578	19,2
nad 24 měsíců	5 475	13,0	7 993	21,0	3 170	15,9	4 502	24,2
Celkem	42 117	100	38 119	100	19 904	100	18 619	100

Údaje ze čtvrtletní statistiky

S obrovským přílivem nových nezaměstnaných od roku 2008 nejprve výrazně klesl podíl dlouhodobě nezaměstnaných (původně tvořili dlouhodobě nezaměstnaní nad 2 roky více než čtvrtinu z celkového počtu uchazečů o zaměstnání). S postupujícím časem se podíl déle nezaměstnaných začíná opět zvyšovat – **meziročně se podíl nezaměstnaných evidovaných nad 24 měsíců zvýšil o 7 p. b.** (i když celkový počet uchazečů o zaměstnání meziročně klesl

o 9,5 %, počet uchazečů evidovaných déle než 2 roky vzrostl o 46 %). Zároveň mírně klesl podíl uchazečů, kteří jsou v evidenci krátkodobě (do 3 měsíců).

Graf: Podíly skupin uchazečů (podle délky nezaměstnanosti)



Mezi dlouhodobě nezaměstnanými tvoří vysoký podíl uchazeči nad 50 let, často ještě s nevyhovujícím zdravotním stavem. Dalším důvodem dlouhodobé evidence mohou být nízká kvalifikace, nedostatečné znalosti a dovednosti, nepříznivé možnosti dojíždění do zaměstnání apod. Nezřídka dochází i ke kumulaci těchto důvodů u jednoho uchazeče. S masovým přílivem nezaměstnaných v krizovém roce 2009 se mezi dlouhodobě nezaměstnanými objevili ve větší míře i uchazeči, kteří nespádají do výše uvedených rizikových skupin.

Hlavním problémem dlouhodobé nezaměstnanosti je změna životního stylu, k níž dochází zhruba po jednom roce nezaměstnanosti. Část dlouhodobě nezaměstnanosti je záměrná a dobrovolná, ať už kvůli rozhodnutí uchazeče o zaměstnání raději pobírat sociální dávky než pracovat (případně si k sociálním dávkám přivydělávat prací „na černo“) nebo kvůli tomu, že na šanci uplatnit se na trhu práce pro opakované neúspěchy rezignoval.

II.3 Absolventi škol a mladiství

Tabulka 7 - Vývoj počtu evidovaných absolventů škol a mladistvých dle stupně vzdělání

Stupeň vzdělání	celkem		ženy	
	30. 9. 2010	30. 9. 2011	30. 9. 2010	30. 9. 2011
ZŠ a nižší	225	235	124	121
střední odborné	821	751	309	244
střední odborné s maturitou	1 216	1 057	670	620
vyšší odborné	104	93	64	64
vysokoškolské	534	554	334	350
Celkem	2 900	2 690	1 501	1 399

Absolventi škol a mladiství tvořili ke 30. 9. 2011 v Olomouckém kraji 8 % uchazečů o zaměstnání; jejich počet se meziročně mírně snížil, ale podíl zůstal prakticky stejný. Také ve srovnání s rokem 2007 nedošlo k výraznější změně – tehdy podíl absolventů činil 9 % z celkového počtu.

Nejvýraznějším negativním dopadem nezaměstnanosti absolventů a mladistvých je možnost **sociálního ohrožení - nezformují se pracovní návyky, absolventi si zvyknou na příjem bez vlastní aktivity** (rodiče, sociální dávky), **možnost začlenění do různých rizikových skupin** (drogy, sekty, kriminalita).

Pro **mladistvé se základním vzděláním** (na konci září 2011 se jednalo o 235 osob) platí totéž, co pro dospělé se základním vzděláním – na trhu práce jsou výrazně znevýhodněni. Mladiství navíc nemohou pracovat přesčas a v noci; lze jim nabízet jen pomocné práce, ne vždy však zvládnou jejich fyzickou náročnost. Mnohým z nich chybí motivace k práci a jejich orientace na trhu práce je v podstatě nulová. Mladistvým uchazečům je věnována zvýšená pozornost. ÚP jim většinou nabízí motivační kurzy spojené s praktickou rekvalifikací, jejichž součástí je praxe u konkrétních zaměstnavatelů.

U **zaměstnavatelů můžeme odlišovat dva krajní postoje k absolventům**, které se objevují zhruba stejně často: zaměstnavatel buď chce právě absolventy, aby si je mohl „vychovat“ a přizpůsobit k obrazu svému (skrytým motivem je nezřídka úspora mzdových nákladů - nižší mzda), nebo tvrdí, že si zaplatí „hotovou“ pracovní sílu a o absolventy vůbec nemá zájem. Mimo to se objevují nevyhranění zaměstnavatelé, které ÚP může ovlivnit v jejich názoru např. i vyšší přidělené dotace při vzniku místa, na kterém může absolvent získat odbornou praxi.

II.4 Uchazeči se zdravotním postižením

Občané se zdravotním postižením představují v kraji 11 % nezaměstnaných; jejich počet i podíl meziročně mírně klesl.

Počet OZP v evidenci ÚP od roku 2005 postupně klesal. **Pokles počtu OZP v letech 2005 – 2008 byl ale menší než pokles celkové nezaměstnanosti – z toho důvodu se podíl osob se ZP zvyšoval až k hranici 21 % v polovině roku 2008. Od roku 2009 (s masovým nárůstem celkové nezaměstnanosti) se podíl OZP zřetelně snížil. Nejnižšího podílu OZP v evidenci ÚP bylo dosaženo v únoru 2010, tj. v době kulminující nezaměstnanosti – 10,5%.**

Nutno dodat, že snížení počtu uchazečů se ZP bylo způsobeno nejen jejich **umísťováním na trh práce prostřednictvím nástrojů APZ či s pomocí projektů ESF, ale částečně i odebráním statutu osoby se ZP**. Podle zákona č. 435/2004 Sb., o zaměstnanosti, k 30. 9. 2007 skončila platnost všech původních rozhodnutí o přiznání ZPS (a k 30. 6. 2009 skončila i platnost všech rozhodnutí o přiznání statutu osoby zdravotně znevýhodněné, která byla vydána okresní správou sociálního zabezpečení). Mnoha občanům, kteří si podali žádost o přiznání statutu osoby zdravotně znevýhodněné na úřadu práce, nebylo po přezkoumání zdravotního stavu vyhověno. To se projevilo výrazným snížením podílu osob zdravotně znevýhodněných na celkovém počtu zdravotně postižených.

Tabulka 8 – Vývoj počtu uchazečů se ZP

Osoby se zdravotním postižením	celkem		ženy	
	31. 12. 2010	31. 12. 2011	31. 12. 2010	31. 12. 2011
osoby se zdravotním postižením	4 859	4 152	2 306	1 997
podíl na celkovém počtu UoZ (žen)	11,5 %	10,9 %	11,6 %	10,7 %
z toho os. zdravotně znevýhodněné	786	703	418	379
os. inval. I. a II. stupně	4 056	3 437	1 882	1 615
os. inval. III. stupně	17	12	6	3

II.5 Charakteristika okresů a ohrožených mikroregionů v kraji

Tabulka 9 – Nezaměstnanost ke 31. 12. 2011 v okresech Olomouckého kraje

ukazatel (celkový počet) ¹⁾	okresy				
	JE	OC	PV	PR	SU
evidovaní uchazeči o zaměstnání	3 444	12 470	5 844	8 346	8 015
volná pracovní místa	71	265	162	315	252
uchazeči připadající na 1 VPM	48,5	47,1	36,1	26,5	31,8
míra nezaměstnanosti	16,8 %	10,1 %	9,8 %	12,0 %	13,0 %
meziroční srovnání MN (v p.b.)	-2,9	-1,1	-1,3	-1,0	-0,4
pořadí podle MN mezi okresy ČR	1.	26.	30.	15.	10.

1) Údaje z měsíční statistiky

Olomoucký kraj je území, které je vnitřně poměrně výrazně diferencované. Odlišnosti mezi centrální a severní částí kraje (které najdeme již na úrovni geografických charakteristik), se pak promítají i do charakteru a stupně rozvoje ekonomiky, do oblasti infrastruktury, lidských zdrojů a samozřejmě i (ne)zaměstnanosti. Pro zjednodušení můžeme mluvit o trhu práce v horských okresech (Jeseník a Šumperk) a v hanáckých okresech (Olomouc, Prostějov a Přerov), i když samozřejmě i v rámci jednotlivých okresů existují v mnoha případech velké rozdíly v charakteru mikroregionů.

Ekonomika hanáckých okresů je více stabilní a více diverzifikovaná, ekonomika v horských okresech je silněji ovlivněna sezónností a možnosti jejího rozvoje jsou limitovány infrastrukturou, zvláště dopravní.

Okres **Jeseník** se nachází v nejsevernějším výběžku Moravy a Slezska při hranici s Polskou republikou. K negativním stránkám tohoto okresu patří ztížené podmínky pro přepravu přes hřebeny hor a špatná dopravní obslužnost při dojíždění do zaměstnání (zejména v zimním období). Průběh nezaměstnanosti vykazuje extrémní sezónní výkyvy a zejména v zimním období pravidelně tento okres dosahuje nejvyšší míry nezaměstnanosti v rámci celé ČR.

Okres **Olomouc** leží v centrální části kraje, ekonomika je poměrně diferencovaná a poskytuje pracovní příležitosti pro osoby z různých oborů vzdělání - v průmyslu, v zemědělství i ve službách. Zejména v krajském městě jsou příhodné podmínky pro rozvoj nejrůznějších služeb, z nichž některé (např. vzdělávací a zdravotnické) jsou poskytovány širšímu okruhu občanů, než jsou obyvatelé okresu. Přes příznivé podmínky k rozvoji vykazuje okres Olomouc v celorepublikovém srovnání poměrně vysokou míru nezaměstnanosti a nevyužívá svého potenciálu.

Nejnižší míru nezaměstnanosti v rámci Olomouckého kraje dlouhodobě vykazuje okres **Prostějov** (i když v posledních dvou letech se nezaměstnanost skokově zvýšila z důvodu masového propouštění v největším průmyslovém podniku okresu – Oděvním podniku a.s.). Tento okres leží v jižní části Olomouckého kraje, má průmyslově – zemědělský charakter. Centrem okresu je město Prostějov, do kterého je soustředěna většina pracovních příležitostí.

Okres **Přerov** patří mezi průmyslové oblasti, leží v centrální části kraje. Přes příznivé podmínky k rozvoji vykazuje v celorepublikovém srovnání poměrně vysokou MN, která byla před příchodem finanční krize dokonce vyšší než v horském okrese Šumperk.

Okres **Šumperk** leží v dopravně odlehlejší části kraje, nezaměstnanost je velkou měrou ovlivněna existencí špatně dostupných oblastí s minimem pracovních příležitostí. V tomto okrese se důsledky světové hospodářské krize projeví s největší silou. Šumpersko bylo postiženo nejen masovým propouštěním u velkých zaměstnavatelů, ale i krachem významných podniků s dlouholetou tradicí, jejichž případná obnova v budoucnu je v mnoha případech nereálná.

Meziročně došlo k poklesu míry nezaměstnanosti ve všech okresech kraje – nejvýrazněji na Jesenicku, naopak nejméně na Šumpersku. Co se týče srovnání mezi jednotlivými okresy v ČR, tak i nadále si okres Jeseník udržuje neradostný primát s nejvyšší mírou nezaměstnanosti.

Grafy porovnávající vývoj nezaměstnanosti mezi okresy Olomouckého kraje navzájem najdete v příloze č. 3.

Tabulka 10 – Nezaměstnanost na území POÚ Olomouckého kraje k 31. 12. 2011

Název pověřeného obecního úřadu (zkratka příslušného okresu)	EAO*	počet uchazečů		MN v %	Změna počtu uchazečů
		celkem	dosažitelní		
Hanušovice (SU)	4 228	901	886	21,0%	-51
Hlubočky (OC)	2 464	194	187	7,6%	-47
Hranice (PR)	17 441	1 847	1 756	10,1%	-309
Javorník (JE)	6 273	1 379	1 314	20,9%	-284
Jeseník	11 850	1 489	1 382	11,7%	-263
Kojetín (PR)	6 315	1 054	1 002	15,9%	-48
Konice (PV)	5 903	724	679	11,5%	-92
Lipník nad Bečvou (PR)	7 670	1 084	1 025	13,4%	-214
Litovel (OC)	11 723	1 140	1 105	9,4%	-221
Mohelnice (SU)	9 675	1 047	1 043	10,8%	-183
Moravský Beroun (OC)	1 956	346	344	17,6%	-21
Němčice nad Hanou (PV)	3 863	517	487	12,6%	-40
Olomouc	79 865	8 010	7 780	9,7%	-564
Prostějov	44 050	4 603	4 250	9,6%	-500
Přerov	37 199	4 361	4 334	11,7%	-271
Šternberk (OC)	10 433	1 191	1 164	11,2%	-138
Šumperk	32 779	4 033	3 864	11,8%	-222
Uničov (OC)	11 668	1 501	1 483	12,7%	-182
VÚ Libavá (OC)	659	88	87	13,2%	-33
Zábřeh (SU)	16 885	2 034	2 027	12,0%	-251
Zlaté Hory (JE)	3 642	576	549	15,1%	-64
Celkem za Olomoucký kraj	326 541	38 119	36 748	11,4 %	-3 998

* EAO = ekonomicky aktivní obyvatelstvo (dle Sčítání lidu 2001)

Míra nezaměstnanosti v Olomouckém kraji dosáhla ke 31. 12. 2011 hodnoty 11,4 %. **Mezi nezaměstnaností v 21 pověřených obcích Olomouckého kraje jsou však ohromné rozdíly** (rozpětí míry nezaměstnanosti je 7,6 % - 21 %). Pouze jeden pověřený obecní úřad (Hlubočky) vykázal MN nižší než byla MN v ČR (ta ke 31. 12. 2011 činila 8,6 %).

V následujícím komentáři je popsána **situace na trhu práce v 10 pověřených obcích s nejvyšší mírou nezaměstnanosti**. Mapu Olomouckého kraje s vyznačeným územím jednotlivých pověřených obcí a mírami nezaměstnanosti najdete v příloze 4.

Pověřené obce jsou v následujícím přehledu řazeny sestupně podle míry nezaměstnanosti. V nadpise je uveden název pověřené obce, zkratka okresu, na jehož území se území pověřeného obecního úřadu nachází a míra nezaměstnanosti ke 31. 12. 2011.

Hanušovice (SU) – 21 %

Jedná se o dlouhodobě nejproblémovější část okresu Šumperk i kraje, která sousedí dále na severu s okresem Jeseník a na západě s okresem Ústí nad Orlicí. Na severu, kde je příznivá úroveň životního prostředí a čistota ovzduší, bývá často zdrojem příjmů pro místní obyvatele cestovní ruch a činnosti související s ekologickým zemědělstvím. Zemědělství je zaměřeno převážně na pastervecký chov skotu, lesnická činnost má jednoho posledního zástupce, z průmyslu převažuje strojírenství a potravinářství.

Mezi nejvýznamnější zaměstnavatele patří ZKL Hanušovice a.s. (bývalý Zetor) s více než 300 zaměstnanci, který vyrábí díly pro automobilový průmysl. Dalším velkým zaměstnavatelem je Pivovar Holba a.s. s cca 150 zaměstnanci. Region byl v posledních letech postižen zejména zánikem textilky Slezan Frýdek-Místek a.s. a papírenského závodu v Jindřichově (dohromady zde bylo zaměstnáno okolo 300 pracovníků).

Nezaměstnanost se meziročně snížila o 51 uchazečů; MN klesla o 1,4 p.b.

Javorník (JE) – 20,9 %

Tento region lze považovat za rizikový, neboť z hlediska dlouhodobé sledovanosti jeho MN je vždy jedna z nejvyšších v porovnání nejen mezi regiony kraje, ale i celé ČR. Jedná se o oblast, kde převážná část obyvatel pracuje v zemědělství a lesnictví. Zrušením některých větších podniků (v lepším případě zredukováním počtu zaměstnanců), došlo k prudkému zvýšení MN a její trvale vysoké hodnotě. Některé oblasti tohoto regionu jsou v zimě velmi špatně dostupné např. v okolí Travné nebo Bílého Potoka a stává se, že jsou na nějakou dobu odříznuty od civilizace a to velmi ztěžuje celkovou situaci v regionu. Největším zaměstnavatelem je strojírenská firma EKO - VIMAR ORLAŇSKI CZ, s.r.o. s cca 100 zaměstnanci.

Počet uchazečů meziročně klesl o 284 osob, MN se snížila o 4,8 p.b.

Moravský Beroun (OC) – 17,6 %

Území POÚ tvoří obce Moravský Beroun a Norberčany, které byly k okresu Olomouc přičleněny v lednu 2005 z Moravskoslezského kraje. Území dnešního POÚ bylo ještě začátkem 20. století obýváno téměř výhradně německým obyvatelstvem, jehož velká část byla po 2. světové válce odsunuta. To se pak projevilo na jeho demografickém složení – žije zde nadprůměrný podíl osob se základním vzděláním i poměrně početná rómská komunita.

Největším zaměstnavatelem je Granitol a.s. s více než třemi sty pracovníky, jeden z největších producentů plastových fólií v ČR. Další pracovní příležitosti jsou jen ojedinělé, vysoký podíl lidí dojíždí za prací do Šternberka. Určitým sociálním stabilizačním faktorem jsou veřejně prospěšné práce.

Nezaměstnanost mírně klesla o 21 uchazečů; MN o 0,2 p.b.

Kojetín (PR) – 15,9 %

Kojetínsko se rozprostírá v jihozápadní části okresu Přerov. Jedná se o zemědělskou oblast zahrnující i potravinářský průmysl s příznivými podmínkami zejména pro rostlinnou výrobu. Postupně však v posledních letech vzrostl podíl průmyslu, především stavebních hmot (Tovačov a okolí), dále i obchodu a služeb.

Nejvýznamnější firmou navazující na prvovýrobu je MORAVSKÝ LIHOVAR KOJETÍN a.s. s více než 100 zaměstnanci. Na Tovačovsku je naleziště suroviny základem výroby stavebních hmot pro velké firmy (okolo 100 zaměstnanců) - TOPOS PREFA Tovačov a.s. a Skanska CZ a.s., provozovna Tovačov.

Razantní zvýšení nezaměstnanosti v předchozích letech bylo způsobeno následky světové hospodářské recese, která se nepříznivě dotkla nejen zpracovatelského průmyslu, ale i dobývání a zpracování nerostných surovin. K tomu se přidalo i snižování stavu zaměstnanců v průmyslovějších oblastech sousedních okresů Prostějov a Kroměříž, kde byla část obyvatel regionu Kojetínsko zaměstnávána. Nezaměstnanost dále negativně ovlivňuje i méně příznivá vzdělanostní struktura obyvatelstva. V roce 2011 došlo již k mírnému poklesu nezaměstnanosti.

Nezaměstnanost se meziročně snížila o 48 uchazečů; MN o 1,3 p.b.

Zlaté Hory (JE) – 15,1 %

V minulosti byl tento region součástí okresu Bruntál a až se vznikem okresu Jeseník se stal jeho součástí. Jedná se převážně o oblast, která byla zaměřena na těžbu rud a po uzavření dolů ztratila velká většina lidí práci. Uzavření textilního závodu a zredukování zaměstnanců u jiných menších firem mělo za následek vysokou nezaměstnanost. V roce 2010 se obnovila výroba textilu v renovovaném závodě firmy GOLDBERG textil a.s. a i jiné firmy udržely počty zaměstnanců a situace se mírně zlepšila. Na sklonku roku 2011 byla textilka opět uzavřena a o práci přišly čtyři desítky zaměstnanců; nicméně i přes tuto nepříznivou událost došlo meziročně k poklesu nezaměstnanosti.

Nezaměstnanost poklesla o 64 uchazečů; MN o 1,6 p.b.

Lipník nad Bečvou (PR) – 13,4 %

Lipnicko je relativně lidnatá oblast nacházející se v centrální části mezi Přerovskem a Hranickem. Jsou zde zastoupeny jak zemědělské (úrodná půda), tak průmyslové podniky.

Mezi nejvýznamnější podnikatelské subjekty s více než 100 zaměstnanci patří potravinářská firma TRUMF International s.r.o., která se zabývá výrobou koření, aromatických výtažků a masných výrobků. V průmyslové zóně nedaleko Lipníka nad B. je významným zaměstnavatelem centrální velkosklad pro střední Evropu obchodního řetězce Penny Market s.r.o.

Největším průmyslovým podnikem byl dlouhá léta STROJTOS Lipník n/B a.s., zabývající se výrobou obráběcích strojů a zařízení. V roce 2009 byl nucen v důsledku hospodářské krize snížit zaměstnanost o více než 60 % a od února 2011 přešla část zaměstnanců i výroby do firmy FERMAT STROJE LIPNÍK s.r.o.

Slibný potenciál mikroregionu (jako jsou centrální poloha, turisticky atraktivní oblasti, dostupná pracovní síla, investice do podnikatelských zón, vč. průmyslového parku společnosti CTP Invest s.r.o.) není zatím plně využit. Ani zprovoznění úseku dálnice D47 mezi Lipníkem a Běltoínem dosud nepřineslo očekávané zlepšení.

Nezaměstnanost se meziročně snížila o 214 uchazečů; MN o 2,2 p.b.

VÚ Libavá (OC) – 13,2 %

Oblast Libavá se nachází v odlehlé části okresu Olomouc, odkud jsou špatné možnosti dojíždění. Denní dojíždění je s velkými obtížemi možné do Šternberka a do Olomouce nebo Opavy (autobus, přestup na vlak, doba jedné cesty je delší než 1 hodina) a to jen na jednu směnu. Město Libavá se nachází ve vojenském prostoru, veškerý majetek v prostoru patří armádě, a proto jsou podmínky pro soukromé podnikání nepříznivé.

VÚ vykazoval v rámci okresu Olomouc až do roku 2006 nejvyšší MN. Potom začala postupně klesat, ale v posledních třech letech opět vzrostla (výrazně byly redukovány stavy občanských zaměstnanců i příslušníků Armády ČR v tamních vojenských útvech). Maximální hodnoty míry nezaměstnanosti bylo v této oblasti dosaženo v prosinci 2010.

V současné době Ministerstvo obrany jedná o zmenšení rozlohy VÚ o čtvrtinu a vyčlenění pěti obcí (Město Libavá, Kozlov, Luboměř pod Strážnou, Heroltovice a Slavkov). Nové hranice vojenského újezdu by měly být vytýčeny v roce 2015.

Nezaměstnanost meziročně klesla o 33 uchazečů; MN o 5 p.b.

Uničov (OC) – 12,7 %

Na Uničovsku došlo k nebývalému nárůstu míry nezaměstnanosti zejména v krizovém roce 2009 (MN zde meziročně vzrostla o téměř 12 p. b.). Obrovský nárůst nezaměstnanosti byl způsoben zejména masovým propuštěním ve společnostech propojených s UNEXem Uničov. Také ostatní velké společnosti na Uničovsku vykázaly citelný pokles zaměstnanosti (řádově o desítky osob) – jednalo se např. o závod na výrobu kompresorů firmy Ingersoll-Rand CZ s.r.o., o výrobce domácích spotřebičů Miele technika s.r.o. a dále o firmy RODYCH s.r.o., CARMAN a.s. a Hexpol Compounding s.r.o. V této oblasti není kromě Uničova žádné větší centrum s nabídkou pracovních příležitostí. Lidé dojíždějí za prací do Litovle, Šternberka, Olomouce, příp. do Šumperka. V roce 2011 došlo k výraznému poklesu nezaměstnanosti, příslibem do budoucna může být i plánované rozšíření výroby ve strojírenské společnosti Miele technika a.s., které by mohlo být spojeno s náborem až 150 nových zaměstnanců.

Nezaměstnanost se meziročně snížila o 182 uchazečů; MN o 1,4 p. b.

Němčice nad Hanou (PV) – 12,6 %

V tomto mikroregionu dominuje spíše zemědělství a stavební průmysl. Nachází se v jižní části okresu Prostějov. Je typický větším počtem firem, které jsou však řazeny do kategorie malých, případně středních podniků. Pro mikroregion je charakteristická poměrně dobrá dopravní obslužnost. V září 2009 byla otevřena další etapa dálnice D1 v úseku Mořice – Kroměříž. V případě železniční dopravy je region spojen s městy Vyškov, Brno, Prostějov, Olomouc a Přerov. Obyvatelé mikroregionu tak nacházejí pracovní pozice také v okolních okresech Vyškov, Přerov či Kroměříž.

K významnějším zaměstnavatelům mikroregionu patří Agrodružstvo Tištín, Van den Berg, a. s., závod Němčice nad Hanou, Zemědělské obchodní družstvo AGRISPOL v Mořicích či ŽPSV a. s., závod Doloplazy.

Nezaměstnanost se meziročně snížila o 40 uchazečů; MN o 1,1 p.b.

Zábřeh (SU) – 12,0 %

Zábřežsko se vyznačuje různorodým průmyslem – je zde rozvinutý elektrotechnický průmysl, strojírenství a hutnictví, stavebnictví, zpracování dřeva a těžba nerostných surovin. V Zábřehu je pro okres Šumperk velmi důležitý železniční tah Praha-Bohumín, který umožňuje nejen dopravu osob do zaměstnání – jak v rámci okresu, tak celé ČR, ale usnadňuje především dovoz a vývoz průmyslových produktů.

Mezi nejvýznamnější zaměstnavatele patří Klein & Blažek spol. s r.o. ve Štítech (kovovýroba pro automobilový průmysl) a SULKO s. r. o. v Zábřehu (výroba a montáž oken a dveří a dalších stavebních výplní).

V průběhu roku 2009 sesterské a.s. MEP Postřelmov, MEP Galvanovna a Slévárna (dohromady více než 400 zaměstnanců) fúzovaly se zaměstnavatelem Slovácké strojírní, a.s., se sídlem v Uherském Brodu, závod v Zábřehu.

Nezaměstnanost meziročně klesla o 251 uchazečů; MN o 1,4 p.b.

III. CIZINCI NA TRHU PRÁCE

Tabulka 11 - Zaměstnávání cizinců

Zaměstnaní cizinci	stav k	
	31. 12. 2010	31.12.2011
zaměstnaní s pracovním povolením	288	201
informace o zaměstnání podle § 98 písm. a) až e), j) až m)	462	575
občané EU, Norska, Islandu, Lichtenštejnska a Švýcarska	2 823	3 098
celkem cizích státních příslušníků v postavení zaměstnanců	3 573	3 874

* jedná se o cizince s trvalým pobytem, azylanty, studenty, krátkodobé pracovníky apod.

Meziročně se počet platných povolení k zaměstnávání cizinců snížil o 30 %. K největšímu poklesu došlo na Přerovsku (o 83 osob), procentuálně o 50 %. Zvláštní skupinou jsou cizinci dle § 98 písm. a) až e), j), k) zákona č. 435/2004 Sb., o zaměstnanosti (jedná se zejména o cizince s trvalým pobytem, azylanty, studenty), kteří nepotřebují pracovní povolení – jejich počet meziročně naopak vzrostl o 24 %.

Mezi legálně pracujícími cizinci dominují občané Ukrajiny, s velkým odstupem pak Vietnamci a dále i občané Mongolska, Ruska a USA. Meziročně se výrazně zvýšil zejména počet občanů Mongolska – jedná se o pracovníky s trvalým pobytem v ČR, kteří nepotřebují pracovní povolení (zaměstnání jsou zejména ve velkoskladech). Co se týče občanů zemí EU, jejich počet meziročně mírně vzrostl o 10 %. Největší podíl mezi občany EU zaujímají občané Slovenska (73 %) a Polska (10 %). Počet občanů Rumunska se meziročně zvýšil na dvojnásobek a mezi občany EU zaujímají již 6 %. Také počet bulharských občanů se meziročně zvýšil o 50 %. Poněkud odlišná situace panuje v příhraničním okrese Jeseník – zde mezi cizinci ze zemí EU mírně převládají Poláci a teprve na druhém místě jsou Slováci.

Tabulka 12 – Zaměstnávání cizinců (včetně § 98) a občanů EU, EHP a Švýcarska dle států

Stát	Počet cizinců	Stát	Počet občanů EU
Ukrajina	385	Slovensko	2 272
Vietnam	86	Polsko	323
Mongolsko	35	Rumunsko	176
Rusko	32	Bulharsko	99
USA	27	Německo	61

Cizinci obsazují zejména některé nepopulární, špatně placené **dělnické činnosti** v nepříznivých pracovních podmínkách nebo nahrazují kvalifikace chybějící na místním trhu práce (pomocní a nekvalifikovaní dělníci na stavbách, svářeči, řezači plamenem, kovoobráběcí apod.). Druhou, menší skupinou cizinců, tvoří **manažeri a specialisté, zaměstnaní ve firmách se zahraniční účastí nebo u nových investorů, lektori jazyků a umělecké profese.**

Pro některé zaměstnavatele i nadále zůstává zaměstnávání cizinců výhodné. Hlavními důvody jsou nedostatek pracovních sil v některých oborech a ochota cizinců pracovat za nízké mzdy. Většina zahraničních pracovníků je ochotna pracovat přesčas, o sobotách, nedělích i svátcích. Občané EU pracují většinou v dělnických profesích ve strojírenském průmyslu, dále i v zemědělství, stavebnictví a dopravě. Stále častěji nacházejí uplatnění i ve zdravotnictví jako lékaři a zdravotní sestry.

IV. AKTIVNÍ POLITIKA ZAMĚSTNANOSTI

IV.1 Nově vytvořená pracovní místa v rámci APZ

Pozornost úřadu práce v Olomouckém kraji byla pro rok 2011 zaměřena zejména na uchazeče o zaměstnání nejvíce znevýhodněné na trhu práce a na zvyšování jejich zaměstnatelnosti, na snižování dlouhodobé nezaměstnanosti a na snižování regionálních rozdílů v nezaměstnanosti.

Podle doporučení MPSV ČR – Správy služeb zaměstnanosti se ÚP také zaměřil na další zkvalitňování potenciálu pracovní síly a na obsazování pokud možno všech volných míst nahlášených zaměstnavateli (tyto priority se realizovaly z velké části pomocí rekvalifikací).

Úřad práce zvažoval vhodnost použití jednotlivých nástrojů aktivní politiky zaměstnanosti, a to v závislosti na situaci na trhu práce v regionu tak, aby byly prostředky APZ vynakládány co nejefektivněji (za účelem minimalizace případů, kdy je podpořen uchazeč o zaměstnání, který by si pracovní uplatnění našel i bez použití nástrojů APZ).

ÚP fakticky podporoval nástroji APZ dlouhodobě nezaměstnané (nejméně 5 měsíců evidence) nebo ty, kteří stáli delší dobu mimo trh práce (např. osoby po rodičovské dovolené, uchazeče o zaměstnání, kteří nejsou dlouhodobě nezaměstnaní, protože přerušili evidenci na ÚP, aniž se zaměstnali), uchazeče ve věku nad 50 let, se zdravotním postižením. Podporu si zasloužili zejména ti uchazeči, u kterých se na trhu práce kumulovalo více znevýhodnění (např. odlehle místo bydliště se špatnou dopravní obsluhností, nízká nebo málo uplatnitelná kvalifikace, zdravotní omezení).

Hlavním cílem bylo využívat a kombinovat nástroje APZ tak, aby pomohly uchazečům o zaměstnání s největšími handicapy na trhu práce.

V roce 2011 úřad práce pokračoval v realizaci vybraných nástrojů APZ (vyhrazená společensky účelná pracovní místa, veřejně prospěšné práce, poradenské služby a rekvalifikace) prostřednictvím Evropského sociálního fondu. Z prostředků OP LZZ (operační program Lidské zdroje a zaměstnanost) se financovaly 3 NIPy (národní individuální projekty), které jsou vázány stejnou metodikou a pravidly jako nástroje APZ, a to NIP-VPP, NIP-SÚPM a NIP Poradenství a rekvalifikace. Na řešení nezaměstnanosti v roce 2011 se tedy podílely příspěvky nejen v rámci „klasické“ APZ, ale také finanční prostředky poskytované z Evropského sociálního fondu.

Tabulka 13 - Počet vytvořených pracovních míst v rámci jednotlivých nástrojů APZ celkem od počátku roku k 31.12.2011 – včetně projektu ESF OP LZZ.

nástroj APZ (celkový počet nových pracovních míst)	rok 2010	rok 2011
VPP	638	601
SÚPM zřízené a vyhrazené zaměstnavateli	1 097	692
SÚPM zřízené uchazeči o zaměstnání - SVČ	343	221
CHPD a CHPM vytvořené pro OZP	15	28
CHPM – SVČ vytvořené pro OZP	4	2
projekty ESF: OP LZZ - VPP	1 341	887
projekty ESF: OP LZZ - SÚPM	1 052	437
Celkem	5 542	2 868
nástroj APZ (celkový počet podpořených osob)	rok 2010	rok 2011
osoby s příspěvkem		
příspěvek na zapracování	44	40
překlenovací příspěvek	-	29
příspěvek na provozní náklady CHPD, CHPM	163	124

Celkový počet nově vytvořených míst se v porovnání s rokem 2010 snížil o 48 %. K poklesu došlo u všech nástrojů APZ s výjimkou podpory chráněných pracovních míst a dílen pro uchazeče se zdravotním postižením.

Výše uvedená tabulka dále ukazuje, že oproti roku 2010 také mírně klesl počet osob podpořených příspěvkem na zapracování; snížil se i počet podpořených lidí v chráněných dílnách.

V roce 2010 byl novelizován zákon o zaměstnanosti, který od 1.1. 2011 zavedl do aktivní politiky zaměstnanosti nový nástroj - překlenovací příspěvek (ten slouží k překlenutí počátku výkonu samostatné výdělečné činnosti osobě, která přestala být uchazečem o zaměstnání). Během roku 2011 byly tímto příspěvkem podpořeny tři desítky osob.

Na vytvoření pracovních příležitostí v rámci veřejně prospěšných prací se podařilo umístit výhradně osoby dlouhodobě nezaměstnané s kumulací handicapů. Podpořeno bylo celkem 628 uchazečů o zaměstnání, z toho 40,1 % žen. Tento nástroj využívali více muži a věková skupina uchazečů o zaměstnání nad 50 let.

Dalším nejvyužívanějším nástrojem aktivní politiky zaměstnanosti jsou zejména vyhrazená SÚPM. Motivační výše příspěvku a minimální administrativní náročnost spojená s jeho použitím vytvářejí pro zaměstnavatele podmínky, za kterých jsou ochotni přijmout i uchazeče o zaměstnání výrazně znevýhodněné na trhu práce. **Poměrně často se daří na tento nástroj umístit i osoby se zdravotním postižením (7,4 %), což úřad práce považuje za úspěch, protože míst, která jsou skutečně přizpůsobena potřebám těchto osob, je v databázi úřadu práce absolutní nedostatek.**

IV.2 Rekvalifikace

Rekvalifikace jsou druhým nejvyužívanějším nástrojem APZ hned po poradenství. Uchazeči o zaměstnání je využívají jak k přechodu do jiných profesí, tak k získávání doplňkových osvědčení, bez nichž jsou uchazeči o zaměstnání při hledání pracovního uplatnění v některých profesích znevýhodněni.

Tabulka 14 - Rekvalifikace uchazečů o zaměstnání a zaměstnanců

ukazatel	rok 2010	rok 2011
<i>rekvalifikace uchazečů o zaměstnání</i>		
počet rekvalifikací zahájených v daném roce	5 066	3 595
z toho: ženy	2 854	1 956
absolventi škol a mladiství	274	263
OZP	332	226
rekvalifikaci ukončilo celkem	4 979	3 683
z toho úspěšně	4 519	3 281
počet uchazečů umístěných po rekvalifikaci (do 12 měsíců)	2 334	2 391
<i>rekvalifikace zaměstnanců</i>		
počet zaměstnavatelů	17	9
počet zaměstnanců zařazených do rekvalifikací	72	13
rekvalifikaci ukončilo celkem	72	13
z toho úspěšně	72	13
<i>rekvalifikace zájemců o zaměstnání</i>		
počet zájemců zařazených do rekvalifikací	3	0
rekvalifikaci ukončilo celkem	3	1
z toho úspěšně	2	1

Údaje jsou čerpány z programu MIS – REK 1, REK 2, REK 3

Mezi nejčastěji realizované rekvalifikační kurzy patřily v roce 2011 kurz obsluhy PC (a to od základů přes pokročilé až k práci s grafickými programy), získání svářečských průkazů, kurzy účetnictví, obsluha vysokozdvížných vozíků, pracovník pro sociální péči, obrábění a obsluha CNC strojů, řidičské průkazy, základy podnikání apod.

Kromě rekvalifikací zajišťuje ÚP i poradenské služby – a to buď vlastními silami nebo ve spolupráci s dodavateli.

Většina poradenských služeb byla poskytována uchazečům o zaměstnání. Výjimkou jsou služby informačních a poradenských středisek pro volbu povolání, které jsou adresovány široké veřejnosti. Uchazečům o zaměstnání byly určeny zejména vstupní jednorázové poradenské činnosti (převážně informačního charakteru), psychologické poradenství při hledání zaměstnání, výcvik v základních dovednostech potřebných při hledání zaměstnání (např. dovednost napsat si profesní životopis), diagnostika COMDI, podporované zaměstnávání pro zdravotně postižené, individuální poradenství s prvky koučování, job cluby, motivační kurzy apod.

Rekvalifikace ve zvýšené míře využívaly ženy, dále pak dlouhodobě nezaměstnaní uchazeči (nad 5 měsíců) a mladí do 20 let. Poradenské činnosti využívali mírně více muži a věková skupina uchazečů o zaměstnání nad 50 let.

IV.3 Zkušenosti s realizovanými projekty ESF

Národní individuální projekty

V roce 2011 úřady práce realizovaly tzv. národní individuální projekty (NIP), které jsou financovány z fondů EU (konkrétně z Operačního programu Lidské zdroje a zaměstnanost - OP LZZ) a českých veřejných zdrojů. NIP jsou především zaměřeny na jednotlivé nástroje aktivní politiky zaměstnanosti (APZ) definované zákonem o zaměstnanosti.

K těmto NIP-ům patřily 3 projekty: **NIP-SÚPM, NIP-VPP a NIP-poradenství a rekvalifikace**. Nástroje, které spadaly do výše uvedených NIP-ů, ÚP přednostně financovaly z prostředků ESF proto, aby mohly efektivně využít finanční prostředky národní APZ na nástroje, které tímto způsobem financovat nelze.

- NIP - SÚPM:

Záměrem tohoto projektu bylo podpořit dlouhodobější pracovní uplatnění uchazečů vyznačujících se kvalifikačními, věkovými či jinými handicapami na trhu práce. Podpora byla zaměřena na úhradu mzdových nákladů vč. pojistného.

- NIP - VPP:

Projekt byl zaměřen na zvýšení zaměstnatelnosti uchazečů, kterým byla věnována zvýšená péče. Veřejně prospěšné práce jsou časově omezené pracovní příležitosti spočívající především v údržbě veřejných prostranství a budov a jsou určeny zejména pro velmi znevýhodněné uchazeče na trhu práce (nezaměstnané s nízkou kvalifikací, vyšším věkem a dlouhodobější evidencí). Projekt umožnil obnovu a získání pracovních návyků a zvýšení společenské integrace.

- NIP - poradenství a rekvalifikace:

Tento projekt umožnil úřadu práce reagovat na růst nezaměstnanosti a s ním související zvýšenou poptávku po rekvalifikacích. V rámci poradenství se uskutečnily činnosti směřující k podpoře motivace a aktivizaci, nácvik dovedností a technik vyhledávání zaměstnání a orientace na trhu práce uchazečů. Dalším efektem bylo zvýšení pracovní a společenské integrace. Projekt byl realizován formou skupinového a individuálního poradenství v závislosti na vzdělání, věku, předchozích pracovních a životních zkušenostech a dalších znacích.

„**Vzdělávejte se pro růst!**“ je název národního individuálního projektu Ministerstva práce a sociálních věcí **ve prospěch zaměstnavatelů z perspektivních oborů podnikání a jejich zaměstnanců**. Nejen úřad práce, ale i zaměstnavatelé hodnotí projekt **Vzdělávejte se pro růst!** ve srovnání s jinými možnostmi jako velmi výhodný, protože kombinuje zjednodušenou administraci a nezanedbatelnou finanční podporu.

Z peněz projektu **mohou zaměstnavatelé uhradit náklady odborného školení svých zaměstnanců**, tj. kurzovné (lze hradit v plné výši) a příspěvek na mzdové náklady za dobu školení až do výše 24 000,- Kč / osoba / měsíc. Jeden zaměstnavatel může z projektu čerpat měsíčně až 500 000 Kč (součet mzdových nákladů a kurzovného).

Projekt je určen pouze pro rozvojová odvětví, která byla pro celou ČR předem vytipována. Jedná se o **strojírenství, výrobu motorových vozidel, počítačů, elektronických a optických přístrojů a zařízení, elektrických zařízení, o stavebnictví, nezávislý maloobchod (jen subjekty s méně než 250 zaměstnanci), pohostinství a gastronomii, ambulantiční a terénní sociální služby a odpadové hospodářství**.

Základní myšlenkou projektu je, že rozvíjející se odvětví nenajdou v řadách vlastního personálu ani mezi nezaměstnanými dostatek kvalifikované pracovní síly. Projekt pomáhá tento problém řešit tím, že se zaměřuje na **odbornou jazykovou výuku** související s pracovní činností zaměstnance a **rekvalifikace**. V odůvodněných případech lze do projektu zařadit i další neakreditované odborné kurzy podle konkrétních potřeb zaměstnavatelů.

Projekt byl zahájen 31. 5. 2011 a školení v jeho rámci mohou být plánována až do konce května 2013. To umožňuje uskutečnit i dlouhodobé kurzy (podle podmínek projektu až o délce 18 měsíců).

Žádost o příspěvek z projektu v Olomouckém kraji v roce 2011 podalo celkem **28 organizací**, které žádaly o vzdělávání pro **344 zaměstnanců** (skutečný počet zapojených osob je nižší, protože někteří zaměstnanci se zúčastnili dvou nebo více kurzů). Bylo uzavřeno **35 dohod o odborném rozvoji zaměstnanců** mezi úřadem práce a zaměstnavatelem (organizace uzavíraly na každý tematicky odlišný kurz zvláštní dohodu).

Mezi nejčastější vzdělávací aktivity patří kurzy, které se týkají konkrétního provozu firmy, např. svářečské průkazy, speciální softwarové aplikace a odborná jazyková výuka.

Zaměstnavatelé projekt **Vzdělávejte se pro růst!** využívají hlavně pro nezbytné zvýšení kvalifikace stávajících zaměstnanců, které jim pomáhá při získávání nových zakázek, ale také na proškolení nově přijatých zaměstnanců, které díky projektu mohou zaškolit v dovednostech nutných pro výkon konkrétní pracovní pozice. Tak se projekt podílí na přípravě kvalifikovaných zaměstnanců do profesí nedostatkových na trhu práce, což je zřejmě jeho nejzásadnější přínos.

Regionální individuální projekty

Kromě toho ÚP v Olomouckém kraji pokračoval v realizaci tzv. **Regionálních individuálních projektů** (dále jen RIP), které jsou zaměřeny na zvýšení zaměstnatelnosti nezaměstnaných osob z vybraných cílových skupin – a to prostřednictvím využití nástrojů a opatření aktivní politiky zaměstnanosti s možností zařazení inovativních a doplňkových aktivit pro účastníky projektu. V jednotlivých projektech je uchazeč o zaměstnání zařazován do různých aktivit – individuálního a skupinového poradenství, pracovní diagnostiky, rekvalifikace, příp. je umístěn na nové pracovní místo.

Od konce roku 2009 probíhají čtyři RIPy:

- 1. Zkušenost plus** – určen pro uchazeče o zaměstnání ve věku nad 50 let.
- 2. Dítě není překážkou** - určen pro uchazeče o zaměstnání pečující o děti do 15 let.
- 3. Neseďte doma!** - určen pro uchazeče dlouhodobě nezaměstnané (nad 6 měsíců).
- 4. Na svém základu můžete stavět** - pro uchazeče o zaměstnání se základním vzděláním.

V průběhu roku 2010 se začaly realizovat další dva projekty:

5. **Šance pro středoškoláky** – určen středoškolsky vzdělaným uchazečům s maturitou.
6. **Na skok!** – cílovou skupinou jsou uchazeči evidovaní na ÚP do 5 měsíců.

V roce 2011 se ÚP nově zapojil do dalších dvou projektů:

7. **Absolvent v Olomouckém kraji** – určen absolventům minimálně středních škol.
 8. **Restart v Olomouckém kraji** – určen pro zaměstnance ve výpovědní lhůtě.
- Podrobněji o těchto nových projektech níže.

Další dva regionální individuální programy jsou ve fázi schvalovacího řízení na MPSV:

9. **Příležitost pro mladé v Olomouckém kraji** – pro uchazeče o zaměstnání ve věku do 30 let, kteří jsou v evidenci ÚP déle než 5 měsíců.
10. **Vzdělávejte se pro růst v Olomouckém kraji!** – jedná se o vzdělávací programy pro zaměstnance organizací působících ve vybraných ekonomických oblastech.

Absolvent v Olomouckém kraji

Cílovou skupinou projektu jsou uchazeči o zaměstnání, kteří splňují podmínku max. 2 let po ukončení studia, žádné nebo minimální praxe (max. 6 měsíců), minimálně středoškolského vzdělání a kteří mají trvalé bydliště na území Olomouckého kraje.

V projektu jsou realizovány aktivity Vstupní modul, Teoretický balíček „Jak na trh práce“, Rekvalifikace – zvýšení znalostí v oblasti IT a administrativy (Administrativní pracovník a Obsluha PC dle osnov ECDL), Odborná stáž u zaměstnavatele a Podpořená pracovní místa. Na realizaci tohoto projektu bylo vyčleněno 33,8 milionu korun.

Restart v Olomouckém kraji

Tento projekt je zaměřen na pomoc zaměstnancům ve výpovědní lhůtě (propuštěným z organizačních důvodů). Hlavním přínosem pro cílovou skupinu je inovativnost, která spočívá v zaměření na skupinu osob, které ještě nejsou v evidenci úřadu práce a v individuálním přístupu k potřebám jednotlivých účastníků projektu. Projekt pomáhá propuštěným lidem získat orientaci na trhu práce a zvýšit jejich šance na nové uplatnění ještě v průběhu výpovědní lhůty, a to pomocí balíčku aktivit až po jejich umístění na nová pracovní místa. Součástí projektu je poskytnutí školení finanční gramotnosti, protože nedostatečná a nesprávná orientace ve světě financí může vést až k devastaci celých rodin s důsledkem sociálního vyloučení či vzniku sociálně patologických jevů.

Zaměstnanci mají možnost zúčastnit se dalšího vzdělávání, zdokonalit si své odborné znalosti, dovednosti a kompetence ještě před ukončením pracovního poměru. Součástí projektu je rovněž soubor doprovodných opatření, který přispěje k účinné pomoci cílové skupině. **Zaměstnanci mají přístup k veškerým projektovým aktivitám zdarma.** Propouštějícím zaměstnavatelům je poskytován příspěvek na mzdu, včetně sociálního a zdravotního pojištění, a to za dobu, kdy se jejich zaměstnanci účastní projektových vzdělávacích aktivit.

IV.4 Další programy na podporu zaměstnanosti

V okrese Jeseník od roku 2004 běží tzv. Program pro podporu tvorbu nových pracovních míst v regionech nejvíce postižených nezaměstnaností. V rámci tohoto programu bylo se zaměstnavateli uzavřeno 9 dohod, přičemž ke dni 31.12.2011 jsou platné 4 dohody, na základě kterých by mělo být vytvořeno 550 pracovních míst. Pracovní místa vznikala postupně již od roku 2005, přičemž zbývající pracovní místa musela vzniknout nejpozději do 31. 12. 2011. Finanční podpora byla vyplacena ve výši 200 tis. Kč/1 vytvořené pracovní místo (s možností příspěvku na rekvalifikaci a školení nově přijatých zaměstnanců ve výši maximálně 30 tis./1 nově vzniklé pracovní místo).

V. PROGNOZA VÝVOJE TRHU PRÁCE V DALŠÍM OBDOBÍ

Prognóza vývoje míry nezaměstnanosti v Olomouckém kraji je sestavena na základě dosavadního vývoje nezaměstnanosti a poznatků z monitoringu zaměstnavatelů.

Tabulka 15 - Předpokládaný vývoj nezaměstnanosti v dalším období

očekávaný stav k	optimističtější varianta			pesimističtější varianta		
	počet evidovaných uchazečů celkem	z toho dosažitelní	MN v %	počet evidovaných uchazečů celkem	z toho dosažitelní	MN v %
30. 6. 2012	32 000	30 800	9,5	34 000	32 700	10,0

V současné době je stále poměrně obtížné určit, jak vysoká bude míra nezaměstnanosti na konci června 2012. Předpokládáme, že od března začne nezaměstnanost postupně klesat. Další vývoj nezaměstnanosti je přímo závislý na ekonomické situaci podniků, na jejich zakázkové náplni a schopnosti financovat výrobu, na případných vládních opatřeních, vývoji cen ropy apod. Určitým stabilizujícím faktorem zaměstnanosti bude pokračování realizace regionálních individuálních projektů.

Na základě výše uvedených faktorů očekáváme, že v polovině roku 2012 v optimistické variantě klesne počet uchazečů až k hodnotě 32 tisíce osob.

Poznámka:

Předpokládaná míra nezaměstnanosti (MN) v tabulce je počítána jako podíl předpokládaného dosažitelného počtu uchazečů z pracovní síly platné v době výpočtu (tj. v 1. čtvrtletí 2012). Může se tedy stát, že i když budoucí skutečný počet uchazečů bude odpovídat prognóze, míra nezaměstnanosti může mít odlišnou hodnotu (danou změnou velikosti pracovní síly).

Příloha 1: Nejvýznamnější zaměstnavatelé Olomouckého kraje (s min. 100 zaměstnanci)

Odvětví	Název zaměstnavatele	Předmět činnosti	Okres
Zemědělství a lesnictví	Hospodářské družstvo Určice Úsovsko a.s. Vojenské lesy a statky ČR, s.p. ZD Senice na Hané	<i>rostlinná a živočišná výroba podnikání v zemědělské výrobě (včetně prodeje) lesnická činnost, pěstování a těžba dřeva rostlinná a živočišná výroba</i>	PV SU OC, PR, PV OC
Těžební průmysl	OMYA CZ s.r.o. Slezský kámen a.s. Vápenka Vitošov s.r.o.	<i>zpracování vápence těžba a zpracování kamene dobývání vápenců</i>	JE JE SU
Potravinářský průmysl	Mader a synové, s.r.o. MAKOVEC, a.s. Nestlé Česko s.r.o., závod ZORA Olomouc OLMA Olomouc, a.s. Penam, spol. s r.o. Pivovar ZUBR a.s.	<i>pekařská, cukrářská a těstářenská výroba výroba a zpracování masa výroba cukrovinek a čokolády výroba mléka a mléčných výrobků pekařská, cukrářská a těstářenská výroba výroba piva</i>	PR kraj OC OC, SU OC, PV, SU PR
Textilní a oděvní průmysl	KROK CZ, v.o.s. Moděva, oděvní družstvo Oděvní podnik a.s. Toray Textiles Central Europe s.r.o.	<i>výroba pracovních oděvů a obuvi výroba textilní a oděvní výroba oděvů, prádla a oděvních doplňků výroba a prodej polyesterových látek</i>	PR PV PV PV
Koždělný průmysl	Gala a.s.	<i>výroba brašnářského a sedlářského zboží</i>	PV
Dřevařský a papírenský průmysl	Agrop Nova a.s. JIP – Papírny Větrní, a.s., závod Lukavice KAZETO spol. s r.o. OP papírna Olšany s.r.o.	<i>výroba vícevrstvých desek z řeziva papírenská výroba výroba lepenky a výrobků z lepenky zpracování a výroba papíru</i>	PV SU PR SU
Chemický, gumárenský a plastikařský průmysl	Farmak Olomouc, a.s. Henniges Hranice, s.r.o. Precheza a.s. Přerov	<i>výroba léčiv a dezinfekčních prostředků výroba pryžových a plastových výrobků výroba barviv a pigmentů</i>	OC PR PR

Odvětví	Název zaměstnavatele	Předmět činnosti	Okres
Výroba stavebních hmot	Cement Hranice, akciová společnost	<i>výroba cementu</i>	PR
	TONDACH Česká republika s.r.o. (záv. Hranice)	<i>výroba cihel a pálené krytiny</i>	PR
	TOPOS PREFA Tovačov a.s.	<i>výroba stavebních prvků z betonu</i>	PR
Hutnictví a strojírenský průmysl	AŽD Praha, s.r.o., závody Olomouc	<i>výroba zabezpečovacího zařízení</i>	OC
	Česko – slezská výrobní a.s.	<i>výroba kontejnerů, mobilních buněk a zařízení</i>	JE
	DT výhybkárna a strojírna, s. r.o.	<i>výroba a montáž ocelových konstrukcí mostů</i>	PV
	EKO - VIMAR ORLAŇSKI CZ, s.r.o.	<i>výroba kotlů a zařízení</i>	JE
	EPCOS s.r.o.	<i>výroba měkkých magnetických feritů</i>	SU
	Hanácké železářny a pérovny, a.s.	<i>výroba pružin, pér a stabilizátorů</i>	PV
	HONEYWELL AEROSPACE, s.r.o.	<i>výroba součástí do leteckých motorů</i>	OC
	Klein & Blažek spol. s r.o.	<i>výroba dílů pro automobilový průmysl</i>	SU
	KOYO Bearings ČR s.r.o.	<i>výroba ložisek</i>	OC
	Lindab-Astron s.r.o.	<i>ocelové konstrukční systémy na výstavbu budov</i>	PR
	Metso Minerals s.r.o.	<i>výroba tvrdých slitinových kovů</i>	PR
	MIELE technika s.r.o., závod Uničov	<i>výroba praček a myček</i>	OC
	Montáže Přerov a.s.	<i>výroba kovových konstrukcí a prefabrikátů</i>	PR
	MORA MORAVIA, a.s.	<i>výroba varných a topných spotřebičů</i>	OC
	Moravské železářny, a.s.	<i>výroba výkovků a odlitků z litiny</i>	OC
	MUBEA – HZP s r.o.	<i>kovářství, zámečnictví, prodej</i>	PV
	Pars nova a.s.	<i>opravy dopravních prostředků</i>	SU
	Pramet Tools, s.r.o.	<i>výroba slinutých karbidů a nástrojů</i>	SU
	Preciosa, a.s.	<i>výroba zařízení na výrobu bižuterie</i>	PV
	PSP Engineering a.s.	<i>výroba strojů a zařízení</i>	PR
Řetězárna a.s.	<i>výroba řetězů, výrobků z drátů, obrábění</i>	JE	
Sigma group, a.s.	<i>výroba čerpadel a čerpacích zařízení</i>	OC	
SIGMA PUMPY HRANICE, s.r.o.	<i>výroba čerpadel a kompresorů</i>	PR	
Slévárna ANAH Prostějov, s.r.o.	<i>kovoobrábění, slévárenství</i>	PV	
Slovácké strojírný, a.s. (závod Zábřeh)	<i>slévárenství železných i neželezných kovů</i>	SU	

Odvětví	Název zaměstnavatele	Předmět činnosti	Okres
Hutnictví a strojírenský průmysl	SSI Schäfer s.r.o.	<i>výroba kovových výrobků, kovoobrábění</i>	PR
	TOUAX s.r.o.	<i>výroba a stavba domků a mobilních buněk</i>	JE
	UNEX Slévárna a.s.	<i>slévání kovů</i>	OC
	UNEX Uničov, a.s., UNEX Servis s.r.o.	<i>výroba těžební techniky pro povrchové doly</i>	OC
	VÍTKOVICE POWER ENGINEERING a.s.	<i>výroba stavebních konstrukcí a kotlů</i>	JE
	VOP – 026 Šternberk, s.p.	<i>modernizace a likvidace vojenské techniky</i>	OC
Elektrotechnický a optický průmysl	E-TECHNIK a.s.	<i>výroba elektrospotřebičů pro domácnost</i>	PR
	FENIX s.r.o.	<i>výroba rozvaděčů NN, baterií, kabelů a vodičů</i>	JE
	HELLA AUTOTECHNIK, s.r.o.	<i>výroba světelné techniky pro automobily</i>	SU
	HELLA AUTOTECHNIK NOVA, s.r.o.	<i>výroba světelné techniky pro automobily</i>	SU
	Invensys Appliance Controls s.r.o.	<i>výroba elektrických strojů a přístrojů</i>	OC
	Meopta – optika, spol. s r.o.	<i>výroba volné optiky a optických zařízení</i>	PR
	MICOS spol. s r.o.	<i>telekom. a kancelářská technika, kabeláže</i>	PV
	M. L. S. Holice, spol. s r.o.	<i>výroba a servis elektrických strojů a přístrojů</i>	OC
Siemens, s.r.o.	<i>výroba, instalace a opravy el. strojů a přístrojů</i>	SU	
Ostatní průmysl	Gambro Czech Republic s.r.o.	<i>montáž a balení krevních hadiček</i>	PR
	GRANITOL a.s.	<i>výroba obalových folií z plastu</i>	OC
	HTM SPORT s.r.o.	<i>výroba sportovních potřeb</i>	OC
	Kimberly-Clark, s.r.o.	<i>výroba dámských hygienických vložek</i>	OC
	Mürdter Dvořák, lisovna, s.r.o.	<i>výroba technických plastových dílů</i>	PV
Stavebnictví	GEMO Olomouc, spol. s r.o.	<i>výstavba objektů na klíč, rekonstrukce</i>	OC
	Fortex AGS, a.s.	<i>stavební činnost včetně oprav a údržby</i>	SU
	Skanska, a.s.	<i>výstavba silnic, dálnic, mostů, železnic</i>	kraj
Obchod	Ahold Czech Republic, a.s.	<i>maloobchodní a velkoobchodní prodej</i>	kraj
	Globus ČR, k.s.	<i>maloobchodní prodej</i>	OC
	Tesco Stores ČR a.s.	<i>maloobchodní prodej</i>	PR, PV, OC
Služby	Bartoň a Partner s.r.o.	<i>komplexní správa nemovitostí</i>	kraj
	FORCORN GROUP spol. s r.o.	<i>ostraha majetku, úklidové služby</i>	kraj

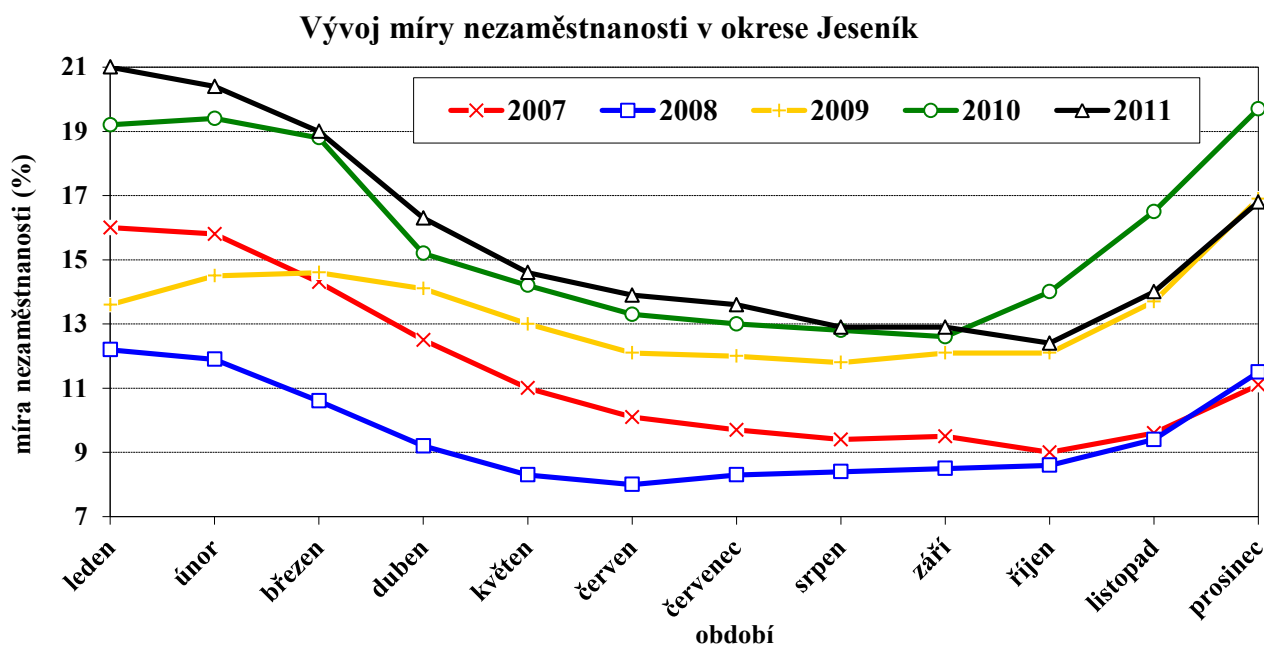
Odvětví	Název zaměstnavatele	Předmět činnosti	Okres
Doprava a skladování	ČSAD LOGISTIK Ostrava, a.s.	<i>pozemní přeprava nákladů a zásilek</i>	kraj bez PV
	Dopravní podnik Olomouc, a.s.	<i>provozování městské hromadné dopravy</i>	OC
	FTL – First Transport Lines, a.s.	<i>silniční motorová doprava, nákladní i osobní</i>	PV
	HOPI s.r.o.	<i>provoz velkoskladů, zejména s potravinami</i>	PV
	Veolia Transport Morava, a.s.	<i>hromadná doprava osob</i>	kraj bez PV
Školství	Univerzita Palackého	<i>vysoké školství</i>	OC
Zdravotnictví	Fakultní nemocnice Olomouc	<i>zdravotní péče</i>	OC
	Jesenická nemocnice spol. s r.o.	<i>zdravotní péče</i>	JE
	Nemocnice Hranice a.s.	<i>zdravotní péče</i>	PR
	Priessnitzovy léčebné lázně a.s.	<i>ústavní a ambulantní lázeňská péče</i>	JE
	Středomor. nemocniční a.s., Nemocnice PR	<i>zdravotní péče</i>	PR
	Středomor. nemocniční a.s., Nemocnice PV	<i>zdravotní péče</i>	PV
Šumperská nemocnice a.s.	<i>zdravotní péče</i>	SU	

Příloha 2: Nezaměstnanost v krajích ČR k 31. 12. 2011

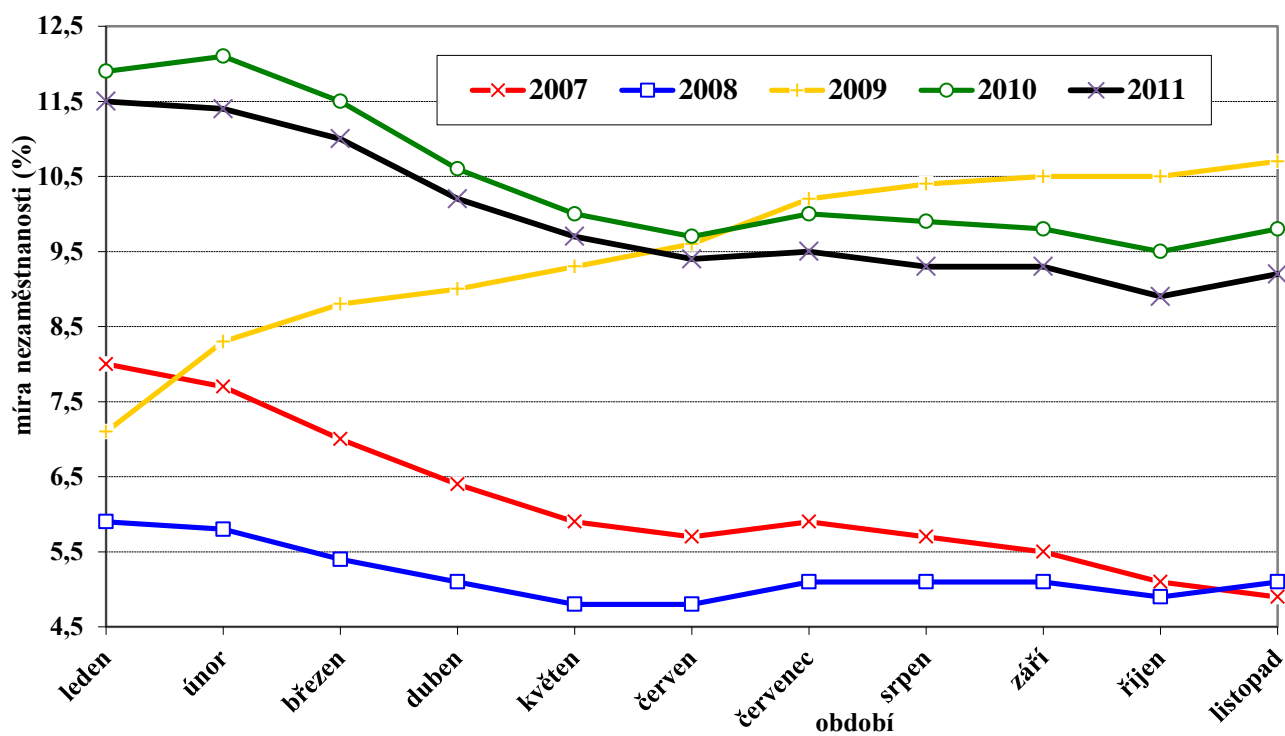
kraj	uchazeči o zaměstnání	míra nezaměstnanosti (%)
Ústecký kraj	58 087	12,9
Olomoucký kraj	38 119	11,4
Moravskoslezský kraj	75 019	11,2
Karlovarský kraj	17 447	9,8
Jihomoravský kraj	62 722	9,8
Liberecký kraj	23 286	9,5
Kraj Vysočina	25 605	9,4
Zlínský kraj	29 418	9,4
Pardubický kraj	23 631	8,4
Jihočeský kraj	26 450	7,5
Královéhradecký kraj	22 185	7,5
Středočeský kraj	50 594	7,1
Plzeňský kraj	23 308	7,0
Hl. m. Praha	32 580	3,9
Celkem ČR	508 451	8,6

Poznámka: Od července 2004 se k výpočtu míry nezaměstnanosti (MN) používá nová metodika. Ve vzorci k výpočtu MN je v čitateli místo počtu všech uchazečů o zaměstnání použit počet dosažitelných nezaměstnaných. Ke změně došlo i ve jmenovateli - pracovní síla je místo součtu klouzavých průměrů zaměstnaných a nezaměstnaných osob definována jako součet klouzavých průměrů zaměstnaných, dosažitelných nezaměstnaných osob a zaměstnaných cizinců.

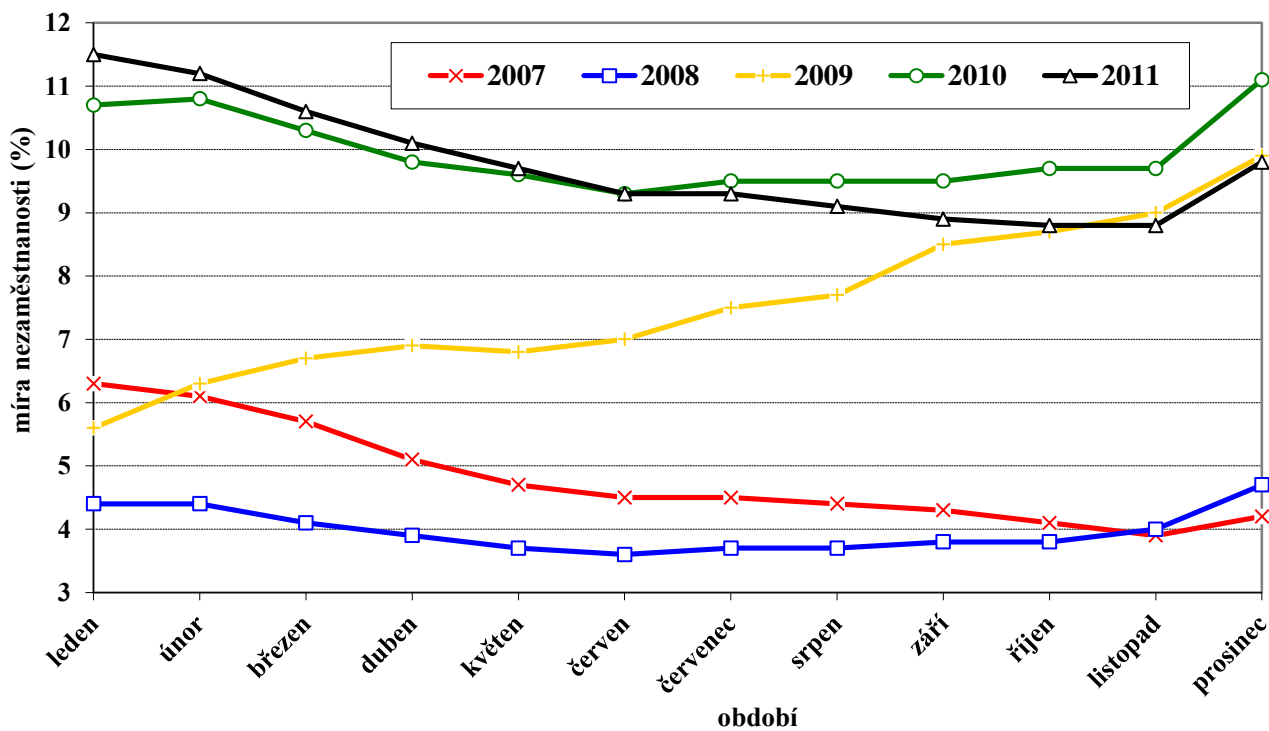
Příloha 3: Vývoj míry nezaměstnanosti v jednotlivých okresech



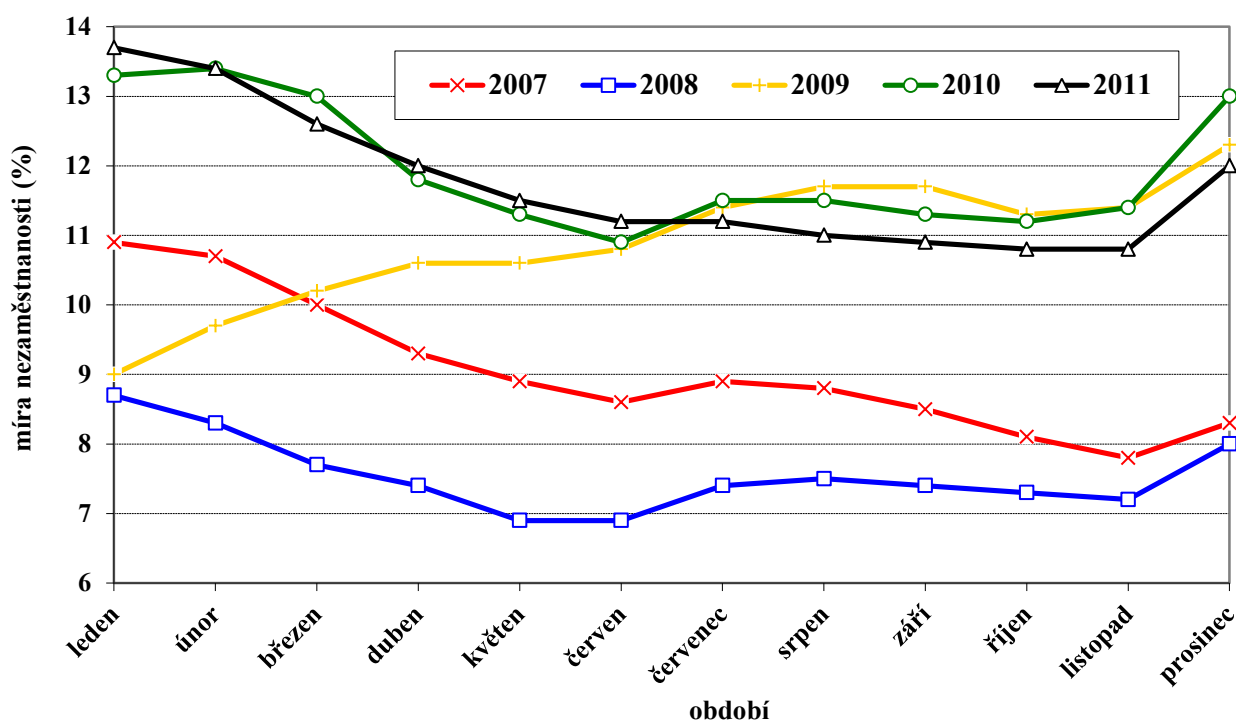
Vývoj míry nezaměstnanosti v okrese Olomouc



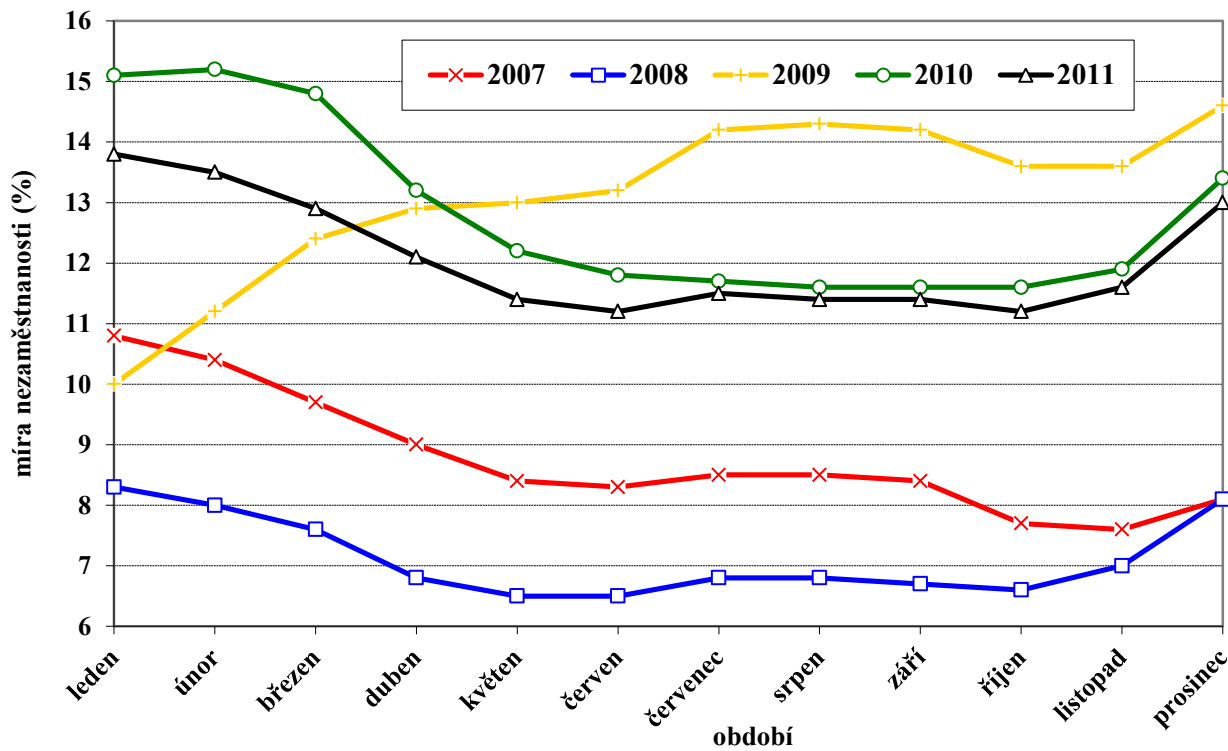
Vývoj míry nezaměstnanosti v okrese Prostějov



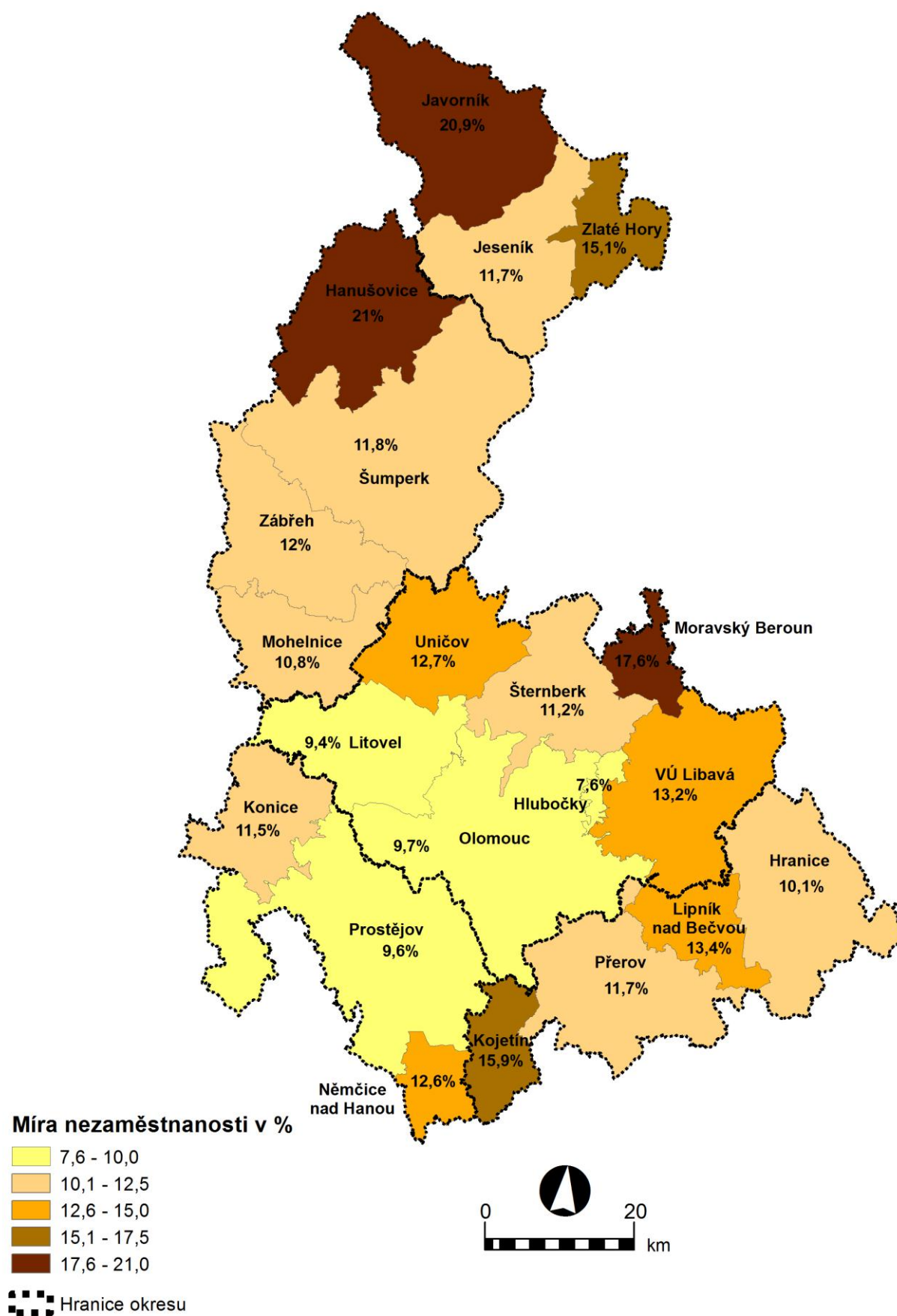
Vývoj míry nezaměstnanosti v okrese Přerov



Vývoj nezaměstnanosti v okrese Šumperk



Příloha 4: Míra nezaměstnanosti na území POÚ OC kraje (k 31. 12. 2011)



Příloha 5: Nezaměstnanost v obcích k 31. 12. 2011*

OBEC	Počet EAO	UoZ dos.	MN v %
Okres Jeseník			
POÚ: Javorník			
Bernartice	431	98	22,7%
Bílá Voda	117	46	39,3%
Černá Voda	313	63	20,1%
Javorník	1457	266	18,3%
Kobylá nad	194	53	27,3%
Skorošice	399	78	19,5%
Stará Červená Voda	314	63	20,1%
Uhelná	261	66	25,3%
Vápenná	673	144	21,4%
Velká Kraš	440	102	23,2%
Vidnava	723	136	18,8%
Vlčice	202	58	28,7%
Žulová	749	141	18,8%
POÚ: Jeseník			
Bělá pod Pradědem	932	129	13,8%
Česká Ves	1340	134	10,0%
Hradec-Nová Ves	135	29	21,5%
Jeseník	6801	718	10,6%
Lipová-lázně	1325	165	12,5%
Ostružná	74	6	8,1%
Písečná	549	68	12,4%
Supíkovice	355	47	13,2%
Velké Kunětice	339	86	25,4%
POÚ: Zlaté Hory			
Mikulovice	1360	217	16,0%
Zlaté Hory	2282	332	14,5%
Okres Olomouc			
POÚ: Hlubočky			
Hlubočky	2464	187	7,6%
POÚ: Litovel			
Bílá Lhota	522	53	10,2%
Bílsko	90	3	3,3%
Bouzov	740	71	9,6%
Červenka	648	57	8,8%
Dubčany	113	17	15,0%
Haňovice	211	18	8,5%
Cholina	330	41	12,4%
Litovel	5186	431	8,3%
Loučka	96	19	19,8%
Luká	363	41	11,3%
Měrotín	147	11	7,5%
Mladeč	317	35	11,0%
Náklo	736	71	9,6%
Olbramice	108	15	13,9%
Pňovice	435	59	13,6%
Senice na Hané	907	87	9,6%
Senička	169	16	9,5%
Slavětín	81	12	14,8%
Střeň	275	29	10,5%
Vilémov	249	19	7,6%
POÚ: Moravský Beroun			
Moravský Beroun	1761	315	17,9%
Norberčany	195	29	14,9%

OBEC	Počet EAO	UoZ dos.	MN v %
POÚ: Olomouc			
Bělkovice-Lašťany	1011	121	12,0%
Blatec	306	36	11,8%
Bohuňovice	1198	103	8,6%
Bukovany	198	30	15,2%
Bystrovice	298	43	14,4%
Bystrovany	382	39	10,2%
Daskabát	270	28	10,4%
Dolany	1017	114	11,2%
Doloplazy	635	45	7,1%
Drahanovice	798	84	10,5%
Dub nad Moravou	738	98	13,3%
Grygov	752	66	8,8%
Hlušovice	134	31	23,1%
Hněvotín	584	57	9,8%
Horka nad Moravou	1080	119	11,0%
Charváty	335	42	12,5%
Kožušany-Tážaly	405	40	9,9%
Krčmaň	225	29	12,9%
Křelov-Břuchotín	688	66	9,6%
Liboš	269	21	7,8%
Loučany	310	32	10,3%
Luběnice	201	17	8,5%
Lutín	1657	143	8,6%
Majetín	535	52	9,7%
Mrsklesy	271	28	10,3%
Náměšť na Hané	903	84	9,3%
Olomouc	54163	5095	9,4%
Přáslavice	662	67	10,1%
Příkazy	637	69	10,8%
Samotíšky	534	39	7,3%
Skrbeň	531	55	10,4%
Slatinice	706	55	7,8%
Suchonice	64	9	14,1%
Svésedlice	92	18	19,6%
Štěpánov	1720	190	11,0%
Těšetice	592	68	11,5%
Tověř	237	40	16,9%
Tršice	795	89	11,2%
Ústín	159	9	5,7%
Velká Bystřice	1475	155	10,5%
Velký Týnec	1090	119	10,9%
Velký Újezd	523	53	10,1%
Věrovany	685	82	12,0%
POÚ: Šternberk			
Babice	217	26	12,0%
Domašov nad Bystřicí	244	31	12,7%
Domašov u	144	23	16,0%
Hlásnice	77	11	14,3%
Hnojice	268	45	16,8%
Horní Loděnice	158	29	18,4%
Hraničné Petrovice	72	9	12,5%
Huzová	307	90	29,3%
Jívová	284	56	19,7%
Komárov	87	14	16,1%

OBEC	Počet EAO	UoZ dos.	MN v %
Lipina	55	11	20,0%
Lužice	174	22	12,6%
Mladějovice	330	39	11,8%
Mutkov	18	8	44,4%
Řídeč	77	13	16,9%
Strukov	76	11	14,5%
Štarnov	294	23	7,8%
Šternberk	7 339	687	9,4%
Žerotín	212	16	7,5%
POÚ: Uničov			
Dlouhá Loučka	937	140	14,9%
Lipinka	97	19	19,6%
Medlov	752	95	12,6%
Nová Hradečná	376	48	12,8%
Paseka	610	94	15,4%
Šumvald	865	98	11,3%
Troubelice	866	115	13,3%
Újezd	712	85	11,9%
Uničov	6 354	782	12,3%
Želechovice	99	7	7,1%
POÚ: VÚ Libavá			
Libavá	659	87	13,2%
Okres Přerov			
POÚ: Hranice			
Bělotín	797	106	13,3%
Býskovice	198	11	5,6%
Černotín	374	26	7,0%
Dolní Těšice	12	1	8,3%
Horní Těšice	72	4	5,6%
Horní Újezd	216	19	8,8%
Hrabůvka	149	16	10,7%
Hranice	10054	1063	10,6%
Hustopeče n. Bečvou	871	55	6,3%
Jindřichov	232	17	7,3%
Klokočí	136	10	7,4%
Malhotice	148	15	10,1%
Milenov	184	21	11,4%
Milotice nad Bečvou	100	8	8,0%
Olšovec	228	23	10,1%
Opatovice	366	37	10,1%
Paršovice	170	17	10,0%
Partutovice	253	19	7,5%
Polom	154	34	22,1%
Potštát	626	66	10,5%
Provodovice	65	12	28,5%
Radíkov	69	7	10,1%
Rakov	169	15	8,9%
Rouské	114	15	13,2%
Skalička	235	20	8,5%
Střítež nad Ludinou	393	42	10,7%
Špičky	139	9	6,5%
Teplice nad Bečvou	154	8	5,2%
Ústí	283	15	5,3%
Všechnovice	404	40	10,6%
Zámrský	76	5	6,6%
POÚ: Kojetín			
Kojetín	3 312	517	15,6%
Křenovice	223	25	11,2%

OBEC	Počet EAO	UoZ dos.	MN v %
Lobodice	345	74	21,4%
Měrovce nad Hanou	360	94	26,1%
Oplocany	161	26	16,1%
Polkovice	214	36	16,8%
Stříbrnice	112	18	16,1%
Tovačov	1 283	160	12,5%
Uhřetice	305	52	17,0%
POÚ: Lipník nad Bečvou			
Bohuslávky	173	28	16,2%
Dolní Nětčice	138	14	10,1%
Dolní Újezd	579	73	12,6%
Hlinsko	94	8	8,5%
Horní Nětčice	117	9	7,7%
Jezernice	347	58	16,7%
Kladníky	58	11	19,0%
Lhota	171	22	12,9%
Lipník nad Bečvou	4 282	584	13,6%
Osek nad Bečvou	545	77	14,1%
Radotín	85	7	8,2%
Soběchleby	302	37	12,3%
Týn nad Bečvou	385	55	14,3%
Veselíčko	394	42	10,7%
POÚ: Přerov			
Beňov	345	46	13,3%
Bezuchov	83	6	7,2%
Bochoř	448	59	13,2%
Brodek u Přerova	953	136	14,3%
Buk	182	26	14,3%
Císařov	135	18	13,3%
Citov	262	23	8,8%
Čechy	162	14	8,6%
Čelechovice	54	5	9,3%
Dobřice	94	8	8,5%
Domaželice	211	44	20,9%
Dřevohostice	734	99	13,9%
Grymov	65	9	13,8%
Horní Moštěnice	758	83	10,9%
Hradčany	130	10	7,7%
Kokory	478	58	12,1%
Křtomil	190	29	15,3%
Lazníčky	81	9	11,1%
Lazníky	244	37	15,2%
Lhotka	14	0	0%
Lipová	112	18	16,1%
Líšná	89	22	24,7%
Nahošovice	84	9	10,7%
Nelešovice	100	15	15,0%
Oldřichov	60	7	11,7%
Oprostovice	63	6	9,5%
Pavlovice u Přerova	317	33	10,4%
Podolí	88	9	10,2%
Prosenice	416	54	13,0%
Přerov	25 442	2 902	11,4%
Přestavlky	123	9	7,3%
Radkova Lhota	45	5	11,1%
Radkovy	82	8	9,8%
Radslavice	595	52	8,7%
Radvanice	138	23	16,7%

OBEC	Počet EAO	UoZ dos.	MN v %
Rokytnice	624	68	10,9%
Říkovice	222	26	11,7%
Sobíšky	76	17	22,4%
Stará Ves	269	37	13,8%
Sušice	162	23	14,2%
Šišma	105	8	7,6%
Troubky	964	105	10,9%
Tučín	235	20	8,5%
Turovice	103	15	14,6%
Věžky	105	13	12,4%
Vlkoš	367	39	10,6%
Výkleky	133	24	18,0%
Zábeštní Lhota	63	6	9,5%
Žákovice	121	19	15,7%
Želatovice	273	23	8,4%
Okres Prostějov			
POÚ: Konice			
Bohuslavice	231	33	14,3%
Brodek u Konice	450	53	11,8%
Březsko	103	7	6,8%
Budětsko	200	15	7,5%
Dzbel	150	21	14,0%
Hačky	41	3	7,3%
Horní Štěpánov	453	59	13,0%
Hvozd	335	41	12,2%
Jesenec	125	9	7,2%
Kladky	183	23	12,6%
Konice	1539	156	10,1%
Laškov	264	31	11,7%
Lipová	373	30	8,0%
Ludmírov	252	43	17,1%
Ochoz	106	7	6,6%
Pěněčín	344	48	14,0%
Polomí	68	5	7,4%
Raková u Konice	82	12	14,6%
Rakůvka	51	7	13,7%
Skřípov	157	40	25,5%
Suchdol	277	22	7,9%
Šubiřov	119	14	11,8%
Bohuslavice	231	33	14,3%
POÚ: Němčice nad Hanou			
Dobromilice	325	96	29,5%
Doloplazy	285	40	14,0%
Dřevnovice	217	25	11,5%
Hruška	134	15	11,2%
Koválovice-Osičany	123	21	17,1%
Mořice	219	25	11,4%
Němčice nad Hanou	1035	95	9,2%
Nezamyslice	556	50	9,0%
Pavlovice u Kojetína	145	22	15,2%
Srbce	45	3	6,7%
Tištín	234	39	16,7%
Viceměřice	160	15	9,4%
Vitčice	87	11	12,6%
Vrchoslavice	298	30	10,1%
POÚ: Prostějov			
Alojzov	102	13	12,7%
Bedihošť	536	48	9,0%

OBEC	Počet EAO	UoZ dos.	MN v %
Bílovice-Lutotín	240	28	11,7%
Biskupice	114	20	17,5%
Bousín	67	6	9,0%
Brodek u Prostějova	678	84	12,4%
Buková	139	22	15,8%
Čehovice	239	32	13,4%
Čechy pod Kosířem	442	44	10,0%
Čelčice	274	30	10,9%
Čelechovice na Hané	546	66	12,1%
Dětkovice	211	18	8,5%
Dobrochov	125	14	11,2%
Drahany	265	30	11,3%
Držovice	619	73	11,8%
Hluchov	148	17	11,5%
Hradčany-Kobeřice	162	31	19,1%
Hrdiborice	124	8	6,5%
Hrubčice	387	45	11,6%
Ivaň	245	35	14,3%
Klenovice na Hané	375	53	14,1%
Klopotovice	137	13	9,5%
Kostelec na Hané	1398	123	8,8%
Kralice na Hané	680	56	8,2%
Krumsín	301	27	9,0%
Lešany	173	18	10,4%
Malé Hradisko	190	28	14,7%
Mostkovice	686	60	8,7%
Myslejovice	310	34	11,0%
Niva	181	12	6,6%
Obědkovice	113	29	25,7%
Ohrozim	177	6	3,4%
Olšany u Prostějova	727	66	9,1%
Ondratice	152	13	8,6%
Otaslavice	607	56	9,2%
Otinoves	137	14	10,2%
Pivín	345	38	11,0%
Plumlov	1132	118	10,4%
Prostějov	23771	2116	8,9%
Prostějovičky	110	12	10,9%
Protivanov	548	46	8,4%
Přemyslovice	586	74	12,6%
Ptení	541	53	9,8%
Rozstání	311	23	7,4%
Seloutky	202	20	9,9%
Skalka	117	13	11,1%
Slatinky	192	13	6,8%
Smržice	768	68	8,9%
Stařechovice	294	35	11,9%
Stínava	67	13	19,4%
Stražisko	201	33	16,4%
Tvorovice	139	17	12,2%
Určice	651	62	9,5%
Vícov	218	25	11,5%
Vincencov	34	7	20,6%
Vranovice-Kelčice	276	28	10,1%
Vrbátky	754	64	8,5%
Vřesovice	189	26	13,8%
Výšovice	195	22	11,3%
Zdětín	135	14	10,4%

OBEC	Počet EAO	UoZ dos.	MN v %
Želeč	267	38	14,2%
Okres Šumperk			
POÚ: Hanušovice			
Branná	194	35	18,0%
Hanušovice	1831	316	17,3%
Jindřichov	654	193	29,5%
Kopřivná	145	37	25,5%
Malá Morava	295	70	23,7%
Staré Město	1052	215	20,4%
Šléglov	15	2	13,3%
Vikantice	42	18	42,9%
POÚ: Mohelnice			
Klopina	292	29	9,9%
Krchleby	74	13	17,6%
Lišnice	120	27	22,5%
Loštice	1580	160	10,1%
Maletín	180	36	20,0%
Mírov	222	25	11,3%
Mohelnice	5217	496	9,5%
Moravičany	615	54	8,8%
Palonín	171	23	13,5%
Pavlov	264	28	10,6%
Police	110	12	10,9%
Stavenice	76	10	13,2%
Třeština	183	25	13,7%
Úsov	571	105	18,4%
POÚ: Šumperk			
Bludov	1658	163	9,8%
Bohdíkov	684	82	12,0%
Bohutín	485	41	8,5%
Bratrušov	273	32	11,7%
Bušín	207	12	5,8%
Dlouhomilov	218	34	15,6%
Dolní Studénky	622	80	12,9%
Hraběšice	46	12	26,1%
Hrabišín	421	70	16,6%
Chromeč	291	24	8,2%
Jakubovice	74	22	29,7%
Janoušov	23	4	17,4%
Libina	1703	262	15,4%
Loučná nad Desnou	982	106	10,8%
Nový Malín	1176	186	15,8%
Olšany	507	51	10,1%

OBEC	Počet EAO	UoZ dos.	MN v %
Oskava	845	125	14,8%
Petrov nad Desnou	650	99	15,2%
Písařov	327	30	9,2%
Rapotín	1541	229	14,9%
Rejchartice	88	12	13,6%
Ruda nad Moravou	1178	125	10,6%
Sobotín	617	90	7,1%
Sudkov	603	83	13,8%
Šumperk	14983	1550	10,3%
Velké Losiny	1477	195	13,2%
Vernířovice	79	22	27,8%
Vikýřovice	1021	123	12,0%
POÚ: Zábřeh			
Bohuslavice	227	33	14,5%
Brničko	282	50	17,7%
Drozdov	174	19	10,9%
Dubicko	542	53	9,8%
Horní Studénky	185	14	7,6%
Hoštejn	206	34	16,5%
Hrabová	263	34	12,9%
Hynčína	84	13	15,5%
Jedlí	349	26	7,4%
Jestřebí	255	42	16,5%
Kamenná	292	44	15,1%
Kolšov	385	47	12,2%
Kosov	132	26	19,7%
Lesnice	300	36	12,0%
Leština	605	60	9,9%
Lukavice	485	46	9,5%
Nemile	272	30	11,0%
Postřelmov	1615	195	12,1%
Postřelmůvek	164	14	8,5%
Rájec	206	22	10,7%
Rohle	291	56	19,2%
Rovensko	353	49	13,9%
Svébohov	213	23	10,8%
Štítý	1000	108	10,8%
Vyšehorí	98	10	10,2%
Zábřeh	7422	881	11,9%
Zborov	113	11	9,7%
Zvole	372	51	13,7%

* obce jsou řazeny abecedně podle jednotlivých okresů a pověřených obecních úřadů