

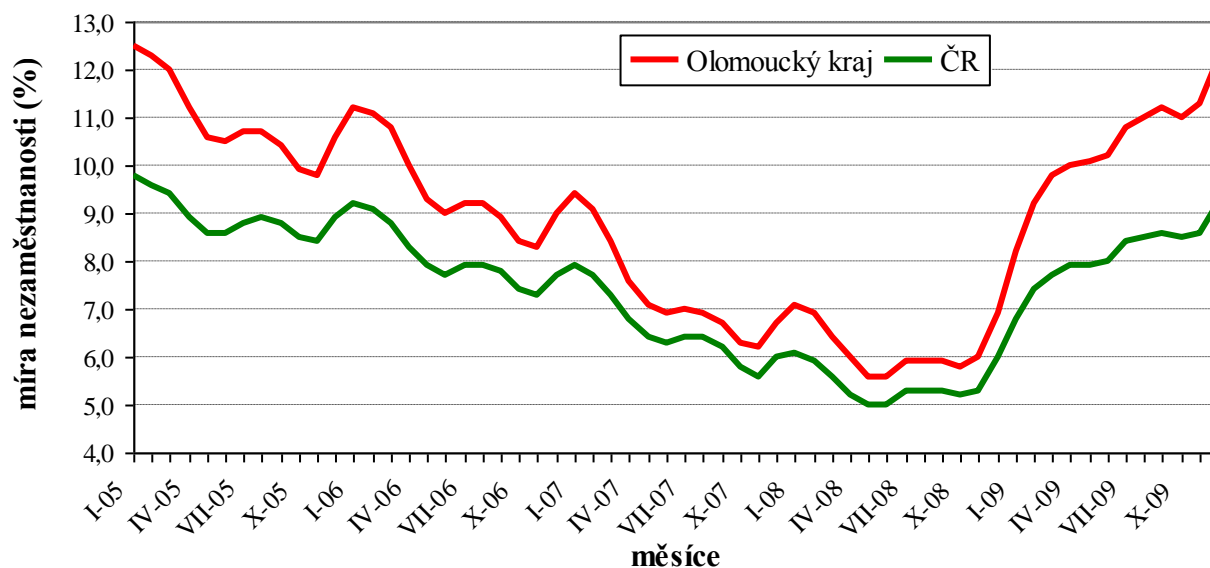


Česká republika -  
pověřený ÚP v Olomouci  
ÚP v Jeseníku  
ÚP v Prostějově  
ÚP v Přerově  
ÚP v Šumperku

## Zpráva o situaci na trhu práce v Olomouckém kraji v roce 2009

*(charakteristika kraje – zaměstnanost – nezaměstnanost – cizinci na  
trhu práce – aktivní politika zaměstnanosti – prognóza)*

Míra nezaměstnanosti v ČR a Olomouckém kraji  
(leden 2005 - prosinec 2009)



**VEŘ**

## **OBSAH**

<b>I.</b>	<b>CELKOVÁ CHARAKTERISTIKA KRAJE</b>	<b>3</b>
I.1	Úvod - specifikace kraje, základní informace	3
I.2	Ekonomická, sociální a demografická situace	4
I.3	Silné stránky kraje	5
I.4	Slabé stránky kraje	6
<b>II.</b>	<b>ZAMĚSTNANOST</b>	<b>8</b>
II.1	Celková zaměstnanost	8
II.2	Volná pracovní místa	9
<b>III.</b>	<b>NEZAMĚSTNANOST</b>	<b>11</b>
III.1	Základní charakteristika vývoje nezaměstnanosti	11
III.2	Struktura uchazečů o zaměstnání (vzdělání, věk, délka evidence)	13
III.3	Vybrané skupiny uchazečů o zaměstnání	15
III.3.1	Absolventi škol a mladiství	15
III.3.2	Uchazeči se zdravotním postižením	15
III.4	Ohrožené mikroregiony	16
<b>IV.</b>	<b>CIZINCI NA TRHU PRÁCE</b>	<b>21</b>
<b>V.</b>	<b>AKTIVNÍ POLITIKA ZAMĚSTNANOSTI</b>	<b>22</b>
V.1	Nově vytvořená pracovní místa v rámci APZ	22
V.2	Rekvalifikace	23
V.3	Zkušenosti s realizovanými projekty ESF	23
V.4	Opatření související s hospodářskou krizí a další programy	24
<b>VI.</b>	<b>PROGNÓZA VÝVOJE TRHU PRÁCE</b>	<b>26</b>
	<b>PŘÍLOHY</b>	
1.	Nezaměstnanost v krajích ČR k 31. 12. 2009	27
2.	Vývoj míry nezaměstnanosti v jednotlivých okresech	28
3.	Nezaměstnanost v mikroregionech k 31.12. 2009	30
4.	Nezaměstnanost v obcích k 31. 12. 2009	31

# I. CELKOVÁ CHARAKTERISTIKA OLOMOUCKÉHO KRAJE

## I.1 Úvod - specifikace kraje, základní informace

Kraj Olomoucký, který jako VÚSC vznikl spolu s ostatními kraji k 1. 1. 2001, **se rozkládá ve střední a severní části Moravy**. Zahrnuje území 5 okresů – Jeseník, Olomouc, Prostějov, Přerov a Šumperk. Olomoucký kraj sousedí s krajem Moravskoslezským, Pardubickým, Zlínským a Jihomoravským. Severní část kraje (okres Jeseník) hraničí s Polskem. Co se týče **geografických charakteristik**, liší se výrazně severní část kraje s hornatým až horským povrchem a vysokým podílem zalesnění od rovinaté Hané na jihu, která tvoří podstatnou část okresů Přerov, Prostějov a Olomouc. I v těchto okresech se však (hlavně v periferních částech) nacházejí hornaté povrchy. V severní části kraje jsou drsnější klimatické podmínky (nižší průměrné teploty a vyšší úroveň srážek).

Povrch území, jím daná omezení dopravní propustnosti do Polska i do vnitrozemí a také narušení sociálního i hospodářského života v severní části kraje po druhé světové válce (vysídlení německého obyvatelstva) utvářely ekonomiku v okrese Jeseník a ve střední a severní části okresu Šumperk zcela jinak, než se vyvíjela ekonomika na Hané. Proto v této zprávě někdy pro zjednodušení mluvíme o trhu práce v **horských okresech** a v **hanáckých okresech**.

V oblasti infrastruktury zůstává důležitým a ne zcela dořešeným problémem ochrana proti povodním. **Elektrifikační a energetické systémy** jsou dostatečné, úroveň **plynofikace** relativně vysoká. Určitým problémem místního významu může být krytí zvýšené spotřeby **pitné vody**. Čističky odpadních vod jsou postupně dobudovávány.

Centrální část kraje má dobrou polohu z hlediska **dopravní infrastruktury** (železniční koridor, napojení na dálnici D1; určitý potenciál spočívá i v existenci vojenského letiště v Přerově). Okres Jeseník je s vnitrozemím spojen jen dvěma průsmyky – Červenohorským a Ramzovským sedlem (diskutuje se o možnosti vybudovat pod Červenohorským sedlem silniční tunel). Propojení severní a jižní části kraje je nedostatečné.

**Hustota zalidnění** v kraji je průměrná, avšak různé mikroregiony kraje se v tomto ukazateli velmi liší.

Z ekonomického hlediska je kraj **oblastí průmyslovou s rozvinutými službami** (silněji v místech větší koncentrace obyvatelstva a v rekreačních oblastech); **ekonomika kraje je relativně diverzifikovaná** (což však vždy neplatí pro jednotlivé okresy a mikroregiony) **s rozhodující zaměstnaností ve strojírenství, elektrotechnice, potravinářském průmyslu, textilní výrobě, dřevozpracujícím a chemickém průmyslu, zemědělství, lesnictví a stavebnictví**; ze služeb se rozvíjejí hlavně osobní služby, služby pro podnikatele, komunikační služby, školství a zdravotnictví apod.

**Kraj se podprůměrně podílí na tvorbě HDP** a je pro něj typická **mzda pod hladinou celostátního průměru** (v okrese Jeseník je nejnižší průměrná mzda v celé republice). **Nižší daňová výtěžnost území a menší koupěschopná poptávka** tvoří spolu se **sníženou konkurenceschopností firem** začarovaný kruh, z nějž firmy vycházejí například s pomocí zahraničního spoluvlastníka – investora, který přináší i kontakty na nové trhy.

**Vzdělanost** v centrální části kraje se pohybuje na úrovni ČR, v populaci horských okresů je nižší podíl vysokoškoláků a maturantů a vyšší podíl vyučenců a osob se základním vzděláním. V kraji je k dispozici **dobrá institucionální základna pro vzdělávání** - zejména v hanáckých okresech. V Olomouci je navíc sídlo Palackého univerzity s 8 fakultami (lékařskou, právnickou, Cyrilometodějskou teologickou, filozofickou, pedagogickou, přírodovědeckou, tělesné kultury a nově i zdravotnických věd) a od roku 2005 i neuniverzitní soukromé Moravské vysoké školy. Podíl vyšších vzdělanostních skupin v populaci v posledních letech výrazně stoupá.

**Oborová vzdělanostní struktura neodpovídá zcela potřebám zaměstnavatelů.** Kvalifikované pracovní síly v minulých letech dlouhodobě chyběly zejména ve strojírenství, textilním průmyslu i v dalších průmyslových oborech a ve stavebnictví (někdy i kvůli nízkým nabízeným mzdám). V důsledku hromadného propouštění pracovníků ve strojírenství a textilním průmyslu se situace výrazně změnila a **zejména v dělnických profesích v mnoha případech převažuje nabídka nezaměstnaných nad poptávkou zaměstnavatelů.** Pracovní síla s praxí v zemědělství se často při přechodu do jiných odvětví jeví jako málo pružná, podobně tomu bývá u starších osob s dlouholetou praxí u jediného zaměstnavatele.

**Kraj není možné charakterizovat jako jednotný trh práce.** Hranice trhu práce jsou dány zejména možnostmi denního dojíždění do zaměstnání. Proto se trh práce v kraji rozpadá na menší celky, které jsou podrobněji charakterizovány v části III.5. této zprávy.

## *I.2 Ekonomická, sociální a demografická situace*

**Tabulka 1 - Vývoj počtu trvale bydlících obyvatel <sup>1)</sup>**

počet obyvatel <sup>1)</sup>	území	31. 12. 2006	31. 12. 2007	31. 12. 2008
<b>celkový počet obyvatel</b>	kraj	<b>639 894</b>	<b>641 791</b>	<b>642 137</b>
	JE	41 827	41 565	41 404
	OC	228 956	230 607	231 339
	PV	109 633	109 979	110 159
	PR	134 668	135 165	134 722
	SU	124 810	124 475	124 513
<b>z toho – ve věku 15 - 64 let</b>	kraj	<b>454 820</b>	<b>455 756</b>	<b>454 240</b>
	JE	30 246	30 037	29 867
	OC	163 121	164 231	164 154
	PV	77 249	77 327	77 057
	PR	95 417	95 778	95 024
	SU	88 787	88 383	88 138
<b>- ve věku 0 -14 let</b>	kraj	<b>92 378</b>	<b>91 434</b>	<b>90 741</b>
	JE	6 200	6 031	5 877
	OC	32 728	32 545	32 454
	PV	15 598	15 537	15 561
	PR	19 499	19 198	18 923
	SU	18 353	18 123	17 926

<sup>1)</sup> Data poskytuje Český statistický úřad – údaje z demografické statistiky jsou za uplynulý rok k dispozici vždy v květnu následujícího roku. Skutečnost z konce předchozího roku je platná po celých následujících 12 měsících.

**Od roku 2005 se počet obyvatel v Olomouckém kraji postupně zvyšuje (celkem o téměř 3 tisíce osob).**

Mezi jednotlivými okresy najdeme významné rozdíly – v okrese Jeseník počet obyvatel dlouhodobě klesá, na Olomoucku a Prostějovsku zase stále roste. V okresech Šumperk a Přerov počet obyvatel kolísá.

Rozdílná je situace i u jednotlivých věkových skupin – počet dětí ve věku do 14 let ve většině okresů stále klesá. Zatímco v minulých letech se zvyšoval počet osob v produktivním věku, tak v posledním roce došlo i v této kategorii k poklesu ve všech okresech. Je to dáno tím, že poměrně silný populační ročník 1943 se přesunul do vyšší kategorie 65+.

### **I.3 Silné stránky kraje**

#### **Přírodní a kulturní prostředí, zemědělství a infrastruktura**

- **Území disponuje zdroji surovin (suroviny využitelné zejména ve stavebnictví - mramor, žula, vápenec, štěrkopíský, cihlářská hlína, grafit a také dřevo), zejména v horských okresech.**
- Vysoký podíl kvalitní zemědělské půdy a příhodné klimatické podmínky pro **zemědělskou výrobu** v hanáckých okresech (spojené se stabilitou venkovského osídlení), vhodné podmínky pro ekologickou produkci v horských okresech.
- **Příznivá úroveň životního prostředí a čistota ovzduší** (tyto podmínky nejsou, snad s výjimkou některých oblastí na Přerovsku, narušeny ani koncentrací průmyslu), minerální prameny, v horských okresech klima zvláště vhodné pro zdraví, tvoří základ pro turistiku a rekreaci.
- Haná jako oblast s mnoha historickými a kulturními památkami a se silnou tradiční lidovou kulturou a zejména krajské město (které je mj. sídlem mnoha kulturních, vzdělávacích, církevních aj. institucí) jsou reálným i potenciálním základem pro **kulturně poznávací, církevní, kongresovou a výstavní turistiku.**
- **Propagace území** s cílem rozvíjet turistiku a cykloturistiku patří k rozvojovým prioritám drtivé většiny mikroregionů na území kraje.
- **Výhodná poloha** centrální části kraje (železniční uzly Přerov a Olomouc, napojení Prostějova na dálnici D1); další plánovaný rozvoj dopravních sítí včetně obchvatů měst.
- Je vybudována vodohospodářská, energetická a telekomunikační **infrastruktura**, města jsou plynofikovaná, stupeň plynofikace obcí v nížinných oblastech je velký.

#### **Ekonomika, podnikání, cestovní ruch**

- **Ekonomika kraje jako celku je proporcionální a diverzifikovaná** – rozvíjejí se všechny 3 sektory ekonomiky a v rámci průmyslu různá odvětví.
- Zejména centrální část kraje se již dostala **do povědomí Czechinvestu i zahraničních investorů.**
- **Zázemí pro cestovní ruch a turistiku je v Olomouckém kraji na solidní úrovni a má velký skrytý rozvojový potenciál.**
- **Zájem měst o získání nových investorů (včetně přípravy průmyslových zón),** dostavily se i výraznější úspěchy v této oblasti.
- **Charakteristiky Olomouce jako centra VÚSC jsou příznivé** (vysoká koncentrace obyvatel, průmyslu a služeb; centrum turistického ruchu, historické památky; středisko kultury i vzdělanosti, jehož význam sahá za hranice kraje; výhodné dopravní spojení se dvěma okresními městy - Prostějovem a Přerovem - vzdálenost asi 20 km).
- **Růst komunikace a spolupráce** v mikroregionech, okresech i v kraji, spojený s činností rozvojových a poradenských institucí, s aktivitou měst při získávání nových investorů a financí ze strukturálních fondů EU.
- Existence **rozvojových strategií** ponejvíce na úrovni mikroregionů; v nich jsou stanoveny priority rozvoje podnikání, infrastruktury, lidských zdrojů a také ochrany životního prostředí; tyto priority jsou alespoň částečně naplňovány.
- Existence zvláštních **vládních programů pro málo rozvinuté oblasti (jsou dostupné zejména okresu Jeseník).**

## Lidské zdroje, zaměstnanost

- **Potenciál volné a relativně levné pracovní síly**, využitelný při vzniku nových ekonomických aktivit.
- Populace disponuje **širokým rejstříkem odborného vzdělání**; pracovní síla s nižším vzděláním má v drtivé většině **pracovní zkušenosti z hromadné výroby**.
- **Růst úrovně vzdělání populace** (pracovní síla v hanáckých okresech disponuje v průměru vyšší kvalifikační úrovní než pracovní síla v okresech horských) a tím i její adaptability a připravenosti pro podnikání nebo pro manažerské činnosti.
- **Podstatná část dospělé populace je ochotna se dále vzdělávat**, pokud náklady vzdělávání nejsou příliš vysoké a pokud s sebou vzdělání nese dobré pracovní vyhlídky.
- **Dobrá institucionální základna pro odborné vzdělávání i pro vzdělávání dospělých** (zejména v hanáckých okresech a v Olomouci – sídle Palackého univerzity s 8 fakultami a nově i Moravské vysoké školy Olomouc).
- Mladší generace disponuje **širším rejstříkem dovedností přenosných mezi povoláními** (schopnost učit se, adaptovat se, získávat informace, komunikovat v cizím jazyce, vyjednávat, obsluhovat výpočetní techniku, pracovat s internetem aj.).

### *I.4 Slabé stránky kraje*

#### Přírodní a kulturní prostředí, zemědělství a infrastruktura

- **Ochrana zemědělského a půdního fondu** omezuje nabídku volných ploch pro investory.
- **Nevyrovnaná a místy nedostatečně rozvinutá technická infrastruktura**, zvláště v menších obcích.
- **Okres Jeseník sice sousedí s Polskem, hranice je však málo propustná** a spojení tohoto okresu s vnitrozemím je omezené.
- **V zemědělství pokračuje restrukturalizace**, podnikatelé v zemědělství se již několik let vyrovnávají se změněnými ekonomickými podmínkami, které hodnotí jako velmi náročné.

#### Ekonomika, podnikání, cestovní ruch

- V některých částech okresu jsou **ekonomické činnosti málo diverzifikované** a najdeme zde oblasti ekonomicky slabé, případně závislé na jednom rozhodujícím zaměstnavateli (např. Severovýchod Jesenicka, Hanušovicko).
- **Zaměstnavatelé často do regionu přinášejí málo stabilní výroby, které vyžadují nízkou kvalifikaci a jsou v podstatě prací ve mzdě**; někdy jde o odvětví, která nabízejí nejnižší průměrné mzdy (zpracování dřeva, textilní výroba aj.); další noví investoři přinesli do regionu především jednoduché montážní činnosti, což neodpovídá rostoucí kvalifikaci zdejší pracovní síly.

## Lidské zdroje, zaměstnanost

- **Nízká mzdová úroveň** zejména v horských okresech, ale i v celém kraji je sice zajímavá pro zaměstnavatele, ale **nejnižší sociální skupiny vhnání do tzv. pasti chudoby** (jejich příjmy ze sociálních dávek jsou vyšší a tedy i atraktivnější než jejich příjmy ze zaměstnání).
- **Je zde silná sezónnost zaměstnanosti** (zejména v horských okresech, ale i v některých částech hanáckých okresů) a také časté **opakované uzavírání pracovních poměrů na dobu určitou s ohledem na aktuální zakázkovou náplň**.
- **Poptávka zaměstnavatelů po pracovní síle je nevyrovnaná** (zejména lokality na hranicích okresů a okrajové oblasti nabízejí jen minimum pracovních příležitostí, většinou

málo atraktivních); **tvorba nových pracovních míst nebyla dosud natolik rozsáhlá, aby nahradila místa, která v ekonomice zanikají** (ukončení činnosti, restrukturalizace, výrazná sezónnost pracovních příležitostí), což vede k tomu, že **míra nezaměstnanosti dlouhodobě přesahuje průměr za ČR.**

- **Nezaměstnanost je z části strukturální** (v populaci jsou určité typy kvalifikace málo zastoupeny, jiné jsou naopak zastoupeny silně, ale zaměstnavatelé o ně nemají zájem); **volba povolání dosud často probíhá bez ohledu na situaci na místním trhu práce.**
- **Mobilita obyvatelstva** je omezená jak geografickými podmínkami (hlavně horské okresy), tak dopravní obslužností (z odlehlejších lokalit obvykle není zajištěno dojíždění do vícesměnných a nepřetržitých provozů); z tohoto hlediska jsou odlehlými lokalitami i některé oblasti ležící na hranicích okresů.

## II. ZAMĚSTNANOST

### II.1 Celková zaměstnanost

Rok 2009 byl ve znamení masového propouštění z důvodu výrazného poklesu zakázek a ekonomických potíží v důsledku světové finanční krize. Pokles zaměstnanosti v některých velkých společnostech činil řádově i stovky zaměstnanců. Největšími zdroji nezaměstnanosti se staly zejména některé strojírenské a elektrotechnické společnosti. Jednalo se zejména o firmy provázané s UNEXem Uničov (tj. včetně Moravských železáren) (OC), dále Siemens Elektromotory v Mohelnici (SU), M.L.S. Holice (OC), Meopta – optika (PR), EPCOS (SU), Pramet Tools (SU), STROJTOS Lipník (PR), Timken Česká republika (nyní Koyo Bearings ČR) (OC), MORA MORAVIA v Hlubočkách (OC), Miele technika v Uničově (OC), Carman (OC), TOS Olomouc (OC), CZ Eika (PV) a další. Výrobní činnost ukončila dřevařská společnost CE WOOD; na konci roku došlo k většímu propouštění i v některých vojenských zařízeních.

Na **Prostějovsku** se rekrutovalo nejvíce nových uchazečů o zaměstnání z textilního a oděvního průmyslu – největším zdrojem nezaměstnanosti se stal Oděvní podnik. Tři sta zaměstnanců přišlo o práci i v dřevozpracujícím závodě společnosti Javořice a.s. v Ptenském Dvorku, kde byla ukončena pilařská výroba a výrobní zařízení bylo zakonzervováno.

V **Přerově** došlo k výrazné redukci zaměstnanosti ve společnosti Kazeto, která se zabývá zpracováním lepenky. V hranické průmyslové zóně elektrotechnická společnost MULTIDISPLAY (PR) v lednu 2009 zastavila výrobu a začala s demontáží technologického zařízení na LCD obrazovky a postupně propustila cca 150 osob.

Okres **Šumperk** byl dále postižen zánikem několika větších zaměstnavatelů – v Rapotíně ukončila svou činnost strojírenská firma AUTOMOTIVE COMPONENTS CZECH a dále významný producent sklářských výrobků RapoSklo. V Sobotíně propustil všech sto zaměstnanců výrobce jízdních kol GARTECH – CZ; stejný počet pracovníků přišel o práci v dřevozpracující společnosti STRONG WOOD ve Velkých Losínách. Olšanské papírny zavřely závod v Jindřichově s více než dvěma sty zaměstnanci.

**Jesenicko** bylo postiženo výrazným poklesem zaměstnanosti (řádově o desítky osob) ve strojírenských firmách DW Forklift v Písečné, TOUAX v Supíkovicích a EKO - VIMAR ORLAŇSKI CZ v Javorníku a dále ukončením činnosti dřevařské firmy CE WOOD. V konkurzu skončil i výrobce skleněné bižuterie Moravolesk.

K významnějšímu nárůstu zaměstnanosti došlo u větších zaměstnavatelů pouze sporadicky. Nejvyšší nárůsty zaměstnanosti vykázal okres Přerov - v Hranicích strojírenská firma SSI Schäfer spustila další výrobu v nové hale a přijala více než stovku zaměstnanců. Podobně další dvě firmy z hranického průmyslového areálu CTP (JYCO Europe, CZECH ETIMEX) vytvořily pracovní místa pro několik desítek osob. Přerovská firma Gambro – Meopta přijala více než dvě stovky zaměstnanců na montáž trubiček do dialyzačních setů. V okrese Olomouc se prakticky jednalo pouze o organizace z nepodnikatelské sféry, které rozšiřovaly svou činnost (Univerzita Palackého, Fakultní nemocnice Olomouc). Na Prostějovsku vzniklo více než sto pracovních příležitostí ve firmě Mürdter Dvořák, lisovna, kde se výrazně rozšířila výroba plastových dílů pro automobilový průmysl. K výraznějšímu nárůstu zaměstnanosti došlo i v logistické firmě HOPI v prostějovské průmyslové zóně.

#### Metodika a zdroje informací:

Při sledování zaměstnanosti vycházíme z dat poskytnutých **úřady práce** a z údajů **ČSÚ** (Českého statistického úřadu). V minulých letech jsme využívali i statistiky zaměstnanosti z **ČSSZ** (České správy sociálního zabezpečení) – jednalo se o skupinu zaměstnavatelů s 0 (samostatně výdělečně činní) až 24 zaměstnanci. Vzhledem k tomu, že ČSSZ po změně SW vybavení není schopna již tato data poskytovat, omezili jsme se pouze na skupinu větších



zaměstnavatelů (od 25 zaměstnanců), u nichž jednotlivé úřady práce provádějí vlastní monitoring.

**Tabulka 2 - Vývoj počtu zaměstnavatelů a jejich zaměstnanců**

ukazatel (celkový počet)	stav k		vývoj 2009/2008 (%)
	31. 12. 2008	31. 12. 2009	
počet zaměstnavatelů s 25 a více zaměstnanci <sup>1)</sup>	1 377	1 252	90,9
počet zaměstnanců větších zaměstnavatelů <sup>1)</sup>	146 758	131 645	89,7

1) údaje z monitoringu zaměstnavatelů úřadu práce

Porovnáním se stejným obdobím předchozího roku zjišťujeme, že počet organizací i zaměstnanců klesl přibližně o 10 %.

## II.2 Volná pracovní místa

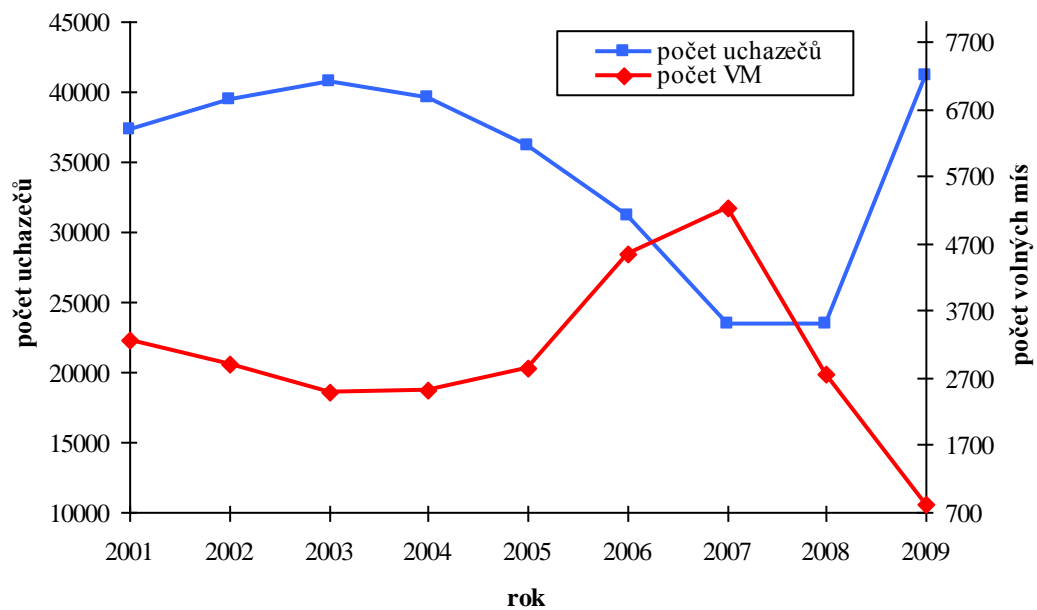
**Tabulka 3 - Počet hlášených volných míst podle požadavků na vzdělání**

Stupeň vzdělání	31. 12. 2008			31. 12. 2009		
	uchazeči	volná místa	uchaz./ 1 místo	uchazeči	volná místa	uchaz./ 1 místo
ZŠ a nižší	6 575	869	7,6	9 769	118	82,8
střední odborné	10 366	1 367	7,6	19 873	303	65,6
střední odborné s maturitou	5 292	394	13,4	9 463	279	33,9
vyšší odborné	150	10	15	254	11	23,1
vysokoškolské	1 087	107	10,2	1 733	110	15,8
<b>Celkem</b>	<b>23 470</b>	<b>2 747</b>	<b>8,5</b>	<b>41 092</b>	<b>821</b>	<b>50,0</b>

Již na sklonku roku 2008 se projevil první dopady světové finanční krize – **ve srovnání s rokem 2007** (kdy bylo registrováno 5 224 míst) **se snížil počet volných míst** (dále VM) **na téměř poloviční počet**. Tím se zároveň **prudce zvýšil počet uchazečů připadajících na 1 VM – o téměř 90 % (tj. ze 4,5 na 8,5 uchazečů)**. Jednalo se ale pouze o předzvěst daleko dramatičtějšího vývoje v roce 2009. V meziročním srovnání počet volných míst klesl na 30 % stavu z konce prosince 2008 a zároveň se o 75 % zvýšil počet evidovaných uchazečů o zaměstnání. Tím došlo k rekordnímu (dosud nezaznamenanému) zvýšení počtu uchazečů na 1 VM až na 50 osob (tj. nárůst na téměř šestinásobek hodnoty z roku 2008).

Výše uvedená tabulka ukazuje, že se změnila struktura VM podle vzdělání. Zatímco v minulých letech až čtyři pětiny VM byly určeny pro osoby se základním vzděláním a vyučence, na konci roku 2009 připadá na tuto vzdělanostní skupinu pouze polovina volných míst. Naopak na více než dvojnásobný podíl vzrostla volná místa pro maturanty a na trojnásobek se zvýšil podíl VM pro vysokoškoláky.

**Graf: Počet uchazečů a VM v Olomouckém kraji k 31. 12. 2009**



Graf názorně ukazuje, že v roce 2008 došlo k prudkému zvratu ve vývoji počtu VM – počet míst klesl na hodnotu roku 2005 a počet uchazečů začal v druhém pololetí 2008 narůstat, takže meziročně MN stagnovala. **V roce 2009 došlo k poklesu VM na nevídaně nízkou úroveň a zároveň výrazně vzrostla nezaměstnanost.**

### III. NEZAMĚŠTNANOST

#### III.1 Základní charakteristika vývoje nezaměstnanosti

Tabulka 4 – Nezaměstnanost ke 31. 12. 2009 v okresech Olomouckého kraje

ukazatel (celkový počet) <sup>1)</sup>	okresy				
	JE	OC	PV	PR	SU
evidovaní uchazeči o zaměstnání	3 409	13 876	5 899	8 710	9 208
volná pracovní místa	93	267	67	153	241
uchazeči připadající na 1 VPM	36,7	52	87,9	56,9	38,2
míra nezaměstnanosti	16,9 %	11,2 %	9,9 %	12,3 %	14,6 %
meziroční srovnání MN (v p.b.)	+ 5,4	+ 5,4	+ 5,2	+ 4,3	+ 6,5
pořadí podle MN mezi okresy ČR	1.	26.	37.	19.	7.

1) Údaje z měsíční statistiky

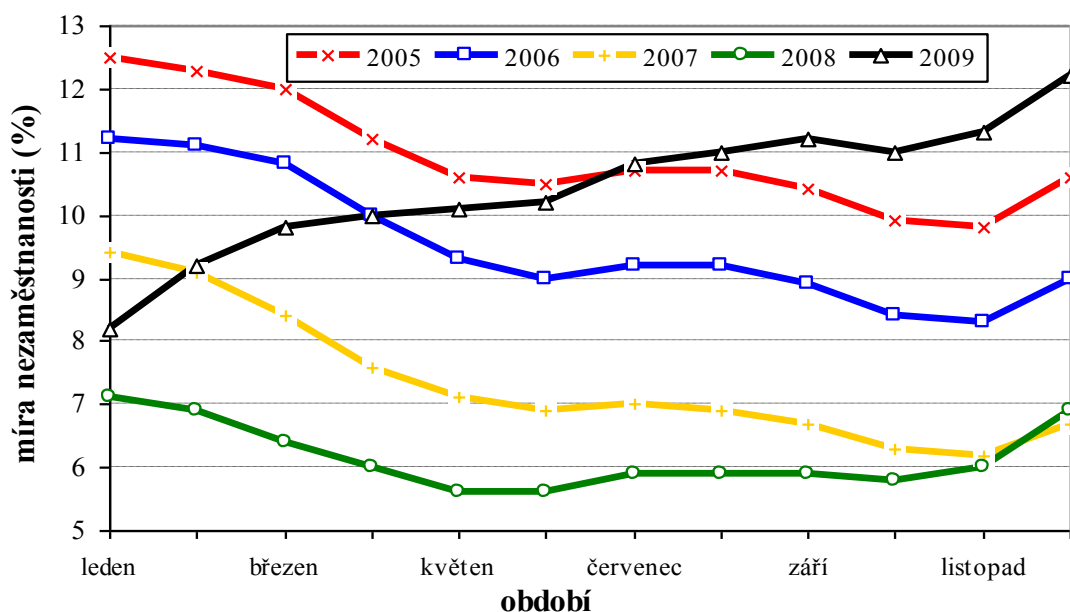
**Míra nezaměstnanosti (MN) dosáhla v Olomouckém kraji k 31. 12. 2009 hodnoty 12,2 % a byla tedy o 5,3 p.b. vyšší než před rokem.** Tento rekordní nárůst byl způsoben dopadem celosvětové finanční krize na hospodaření podniků. Míra nezaměstnanosti v průběhu roku 2009 prakticky nepřetržitě rostla, což se stalo poprvé od vzniku krajského uspořádání. Počet uchazečů se během jednoho roku zvýšil o více než 17,6 tisíc osob (tj. 75 %-ní navýšení). Jedná se o extrémní nárůst nezaměstnanosti i při porovnání s ostatními kraji – Olomoucký kraj vykázal procentuálně nejvyšší nárůst uchazečů; v celé ČR došlo k nárůstu nezaměstnaných o 53 %. K největšímu nárůstu nezaměstnaných v rámci kraje došlo na Prostějovsku (o 111 % - 2. místo v ČR) a na Olomoucku (89 % - 5. místo); naopak okres Jeseník vykázal meziroční nárůst počtu uchazečů pouze 34 %.

Ve srovnání s ostatními kraji byl Olomoucký kraj s mírou nezaměstnanosti 12,2 % druhý nejhorší – hned za Ústeckým krajem (13,6 %). Bylo to **poprvé od vzniku krajského uspořádání, kdy se Olomoucký kraj umístil na druhém místě** – v minulosti byl vždy minimálně třetí (za Moravskoslezským krajem). Ještě v červenci 2008 se Olomoucký kraj nacházel v polovině žebříčku krajů – vyšší nezaměstnanost tehdy vykazovaly nejen Ústecký a Moravskoslezský kraj, ale i Karlovarský, Jihomoravský a Liberecký kraj.

Poprvé od vzniku krajského uspořádání počet uchazečů v Olomouckém kraji překonal v prosinci 2009 hranici 41 tisíc osob. Počet uchazečů připadajících na 1 VM dosáhl rekordní výše 50 osob – i v tomto ukazateli je Olomoucký kraj nejhorší v ČR (na úrovni okresů je v tomto ukazateli nejhůře Prostějovsko, kde na 1 VM připadá 88 nezaměstnaných).

**Šumpersko můžeme považovat za okres, ve kterém se důsledky světové hospodářské krize projeví s největší silou,** přestože v procentním nárůstu nezaměstnanosti se umístilo až na třetím místě za Prostějovskem a Olomouckem. Okres Prostějov před krizí vykazoval (s velkým odstupem od ostatních okresů Olomouckého kraje) nejnižší MN a i v současné době patří v celorepublikovém srovnání mezi nejméně postižené okresy. Také okres Olomouc vycházel z relativně nízké nezaměstnanosti a poměrně vysoký podíl uchazečů má nekolidující zaměstnání. Naproti tomu Šumpersko bylo postiženo nejen masovým propouštěním u velkých zaměstnavatelů, ale i krachem významných podniků s dlouholetou tradicí, jejichž případná obnova po odeznění krize je v mnoha případech nereálná. Okres Šumperk dosáhl také v rámci kraje největšího meziročního nárůstu míry nezaměstnanosti (+ 6,5 p.b.) a v celorepublikovém srovnání podle výše MN je na sedmém místě.

**Graf: Míra nezaměstnanosti v Olomouckém kraji v posledních letech**



Porovnání míry nezaměstnanosti mezi 14 kraji ČR podle stavu ke 31. 12. 2009 je provedeno v příloze č. 2. Grafy, které porovnávají průběh míry nezaměstnanosti v Olomouckém kraji a v ČR a mezi okresy Olomouckého kraje navzájem, najdete na obálce a v příloze č. 3.

**Tabulka 5 – Nezaměstnanost ke 31. 12. 2009 v Olomouckém kraji**

Kategorie	celkem		ženy	
	31. 12. 2008	31. 12. 2009	31. 12. 2008	31. 12. 2009
evidovaní uchazeči o zaměstnání celkem	23 470	<b>41 092</b>	12 250	<b>18 846</b>
- z toho dosažitelní	22 218	<b>40 026</b>	11 502	<b>18 235</b>
volná pracovní místa	2 747	<b>821</b>	-	-
uchazeči připadající na 1 VPM	8,5	<b>50</b>	-	-
uchazeči pobírající podporu v nezaměstnanosti	9 595	<b>14 913</b>	4 626	<b>6 090</b>
míra nezaměstnanosti	6,9 %	<b>12,2%</b>	8,2 %	<b>13%</b>

<sup>1)</sup> Údaje z měsíční statistiky

S výrazným nárůstem nezaměstnanosti se významně změnila i struktura nezaměstnaných. Zatímco v minulých letech byl podíl žen na konci 1. pololetí nadpoloviční, s masovým nárůstem nezaměstnanosti se jejich podíl výrazně snížil - např. zatímco k 30. 6. 2008 činil podíl nezaměstnaných žen 57 %, tak o rok později se tento podíl snížil na 48 % (na konci prosince podíl žen klesl z 52 % v roce 2008 na 46 % o rok později). Snížení podílu nezaměstnaných žen je dáno strukturou ekonomiky v Olomouckém kraji, tj. vysokým podílem průmyslových odvětví, zejména strojírenství, kde výrazně převažuje zaměstnanost mužů (a zároveň strojírenství patří mezi odvětví výrazně postižená ekonomickou krizí).

### III.2 Struktura uchazečů o zaměstnání (vzdělání, věk, délka evidence)

**Tabulka 6 -** Vzdelanostní struktura uchazečů o zaměstnání

Stupeň vzdělání	celkem				ženy			
	31.12.2008		31. 12. 2009		31. 12. 2008		31. 12. 2009	
	abs.	v %	abs.	v %	abs.	v %	abs.	v %
ZŠ a nižší	6 575	28,1	9 769	23,8	3 579	29,2	4 952	26,3
střední odborné	10 366	44,1	19 873	48,4	4 828	39,5	7 836	41,6
střední odborné s maturitou	5 292	22,6	9 463	23	3 243	26,5	5 134	27,2
vyšší odborné vzdělání	150	0,6	254	0,6	99	0,8	157	0,8
vysokoškolské	1 087	4,6	1 733	4,2	501	4	767	4,1
<b>Celkem</b>	<b>23 470</b>	<b>100</b>	<b>41 092</b>	<b>100</b>	<b>12 250</b>	<b>100</b>	<b>18 846</b>	<b>100</b>

Údaje ze čtvrtletní statistiky

Mírně se změnila i vzdelanostní struktura uchazečů o zaměstnání. O více než 4 p.b. se zvýšil podíl uchazečů s výučním listem a naopak klesl podíl nezaměstnaných se základním vzděláním; v ostatních vzdelanostních kategoriích došlo pouze k minimálním změnám.

**Tabulka 7 -** Věková struktura uchazečů o zaměstnání v Olomouckém kraji

Věk	celkem				ženy			
	31. 12. 2008		31. 12. 2009		31. 12. 2008		31. 12. 2009	
	abs.	v %	abs.	v %	abs.	v %	abs.	v %
do 19 let	1 121	4,8	1 643	4,0	525	4,3	675	3,6
20-24 let	2 715	11,6	5 436	13,2	1 274	10,4	2 081	11,0
25-29 let	2 351	10,0	4 582	11,1	1 160	9,5	1 950	10,3
30-34 let	2 738	11,7	5 140	12,5	1 612	13,2	2 566	13,6
35-39 let	2 449	10,4	4 689	11,4	1 463	11,9	2 509	13,3
40-44 let	2 321	9,9	4 222	10,3	1 368	11,2	2 180	11,6
45-49 let	2 554	10,9	4 357	10,6	1 448	11,8	2 237	11,9
50-54 let	3 480	14,8	5 295	12,9	2 014	16,4	2 753	14,6
55-59 let	3 196	13,6	4 871	11,9	1 336	10,9	1 832	9,7
nad 60 let	545	2,3	857	2,1	50	0,4	63	0,3
<b>Celkem</b>	<b>23 470</b>	<b>100</b>	<b>41 092</b>	<b>100</b>	<b>12 250</b>	<b>100</b>	<b>18 846</b>	<b>100</b>

Údaje ze čtvrtletní statistiky

Výše uvedená tabulka ukazuje, že meziročně se zdatelně zvýšil podíl uchazečů ve věku 20 – 39 let (celkem o 4,5 p.b.); naopak ve starších věkových skupinách nad 45 let došlo k poklesu.

Úřady práce shodně pokládají za nejproblémovější nejmladší věkové kategorie (zejména kategorie do 24 let) a dále nejvyšší věkové skupiny (hlavně skupinu 50 – 59 let). Za posledních pět let došlo k výrazným proporcionalním změnám ve věkové struktuře uchazečů. Podíl nezaměstnaných ve věku 20 – 24 let výrazně klesl a naopak podíl věkové skupiny 50 – 59 let se zvýšil.

Meziroční vývoj je ale opačný než dlouhodobý trend – podíl uchazečů ve věku 20-24 let se zvýšil o 1,6 p.b. a zároveň klesl podíl uchazečů ve věku 50–54 let (o1,9 p.b.).

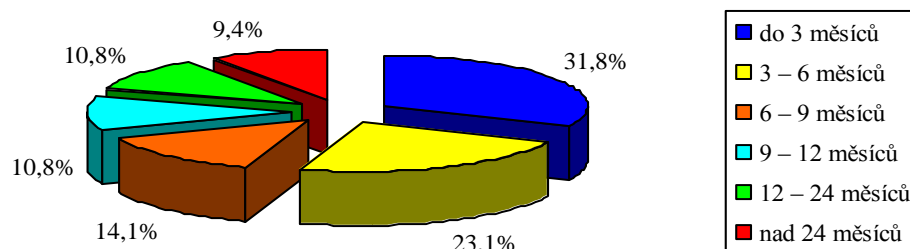
**Tabulka 8 - Délka evidence**

Délka evidence	celkem				ženy			
	31. 12. 2008		31. 12. 2009		31. 12. 2008		31. 12. 2009	
	abs.	v %	abs.	v %	abs.	v %	abs.	v %
do 3 měsíců	9 566	40,7	<b>13 084</b>	<b>31,8</b>	4 138	33,8	<b>4 918</b>	<b>26,1</b>
3 – 6 měsíců	4 257	18,1	<b>9 477</b>	<b>23,1</b>	2 347	19,2	<b>4 423</b>	<b>23,4</b>
6 – 9 měsíců	1 919	8,2	<b>5 778</b>	<b>14,1</b>	1 116	9,1	<b>2 762</b>	<b>14,7</b>
9 – 12 měsíců	1 383	5,9	<b>4 456</b>	<b>10,8</b>	814	6,6	<b>2 011</b>	<b>10,7</b>
12 – 24 měsíců	2 274	9,7	<b>4 432</b>	<b>10,8</b>	1 383	11,3	<b>2 410</b>	<b>12,8</b>
nad 24 měsíců	4 073	17,4	<b>3 865</b>	<b>9,4</b>	2 452	20,0	<b>2 322</b>	<b>12,3</b>
<b>Celkem</b>	<b>23 470</b>	<b>100</b>	<b>41 092</b>	<b>100</b>	<b>12 250</b>	<b>100</b>	<b>18 846</b>	<b>100</b>

Údaje ze čtvrtletní statistiky

S masovým příchodem nových uchazečů o zaměstnání nejprve výrazně klesl podíl dlouhodobě nezaměstnaných. S postupujícím časem se podíl déle nezaměstnaných začal opět zvyšovat – a nyní už pouze podíl (i počet) uchazečů evidovaných déle než dva roky je nižší (o 8 p.b.) než před rokem. **Tento stav je ale pouze přechodný – předpokládáme, že od konce roku 2010 podíl této kategorie začne výrazně růst.**

**Graf: Podíly skupin uchazečů (podle délky nezaměstnanosti)**



Mezi dlouhodobě nezaměstnanými tvoří vysoký podíl uchazeči nad 50 let, často ještě s nevyhovujícím zdravotním stavem. Dalším důvodem dlouhodobé evidence mohou být nízká kvalifikace, nedostatečné znalosti a dovednosti, nepříznivé možnosti dojíždění do zaměstnání apod. Nezřídka dochází i ke kumulaci těchto důvodů u jednoho uchazeče.

Hlavním problémem dlouhodobé nezaměstnanosti je změna životního stylu, k níž dochází zhruba po jednom roce nezaměstnanosti. Část dlouhodobé nezaměstnanosti je záměrná a dobrovolná, ať už kvůli rozhodnutí uchazeče o zaměstnání raději pobírat sociální dávky než pracovat (případně si k sociálním dávkám přivydělávat práci „na černo“) nebo kvůli tomu, že na šanci uplatnit se na trhu práce pro opakované neúspěchy rezignoval. Některé změny v systému sociálních dávek od 1. 1. 2007 přispěly k tomu, že někteří i extrémně dlouhodobě nezaměstnaní uchazeči nastoupili do zaměstnání.

### III.3 Vybrané skupiny uchazečů o zaměstnání

Na trhu práce v Olomouckém kraji (a zřejmě i v celé ČR) se jako nejproblémovější skupiny jeví občané se zdravotním postižením a dlouhodobě nezaměstnaní (podrobněji v kapitole III.3). Počet i podíl absolventů škol a mladistvých v evidencích ÚP postupně klesl a nepatří už mezi nejohroženější skupiny uchazečů – i když jejich postavení se v době hospodářské stagnace výrazně zhoršilo.

#### III.3.1 Absolventi škol a mladiství

Tabulka 9 - Vývoj počtu evidovaných absolventů škol a mladistvých dle stupně vzdělání

Stupeň vzdělání	celkem		ženy	
	30. 9. 2008	30. 9. 2009	30. 9. 2008	30. 9. 2009
ZŠ a nižší	237	227	138	115
střední odborné	506	933	228	362
střední odborné s maturitou	788	1 228	440	626
vyšší odborné	97	111	71	74
vysokoškolské	283	418	198	264
<b>Celkem</b>	1 911	2 917	1 075	1 441

Absolventi škol a mladiství tvořili ke 30. 9. 2009 v Olomouckém kraji 7,8 % uchazečů o zaměstnání; jejich počet se meziročně zvýšil o více než tisíc, ale podíl na celkové nezaměstnanosti klesl o 1,2 p.b.

Nejvýraznějším negativním dopadem nezaměstnanosti absolventů a mladistvých je možnost sociálního ohrožení - nezformují se pracovní návyky, absolventi si zvyknou na příjem bez vlastní aktivity (rodiče, sociální dávky), možnost začlenění do různých rizikových skupin (drogy, sekty, kriminalita).

Pro mladistvé se základním vzděláním (na konci září 2009 se jednalo o 227 osob) platí totéž, co pro dospělé se základním vzděláním – na trhu práce jsou výrazně znevýhodněni. Mladiství navíc nemohou pracovat přesčas a v noci; lze jim nabízet jen pomocné práce, ne vždy však zvládnou jejich fyzickou náročnost. Mnohým z nich chybí motivace k práci a jejich orientace na trhu práce je v podstatě nulová. Mladistvým uchazečům je věnována zvýšená pozornost. ÚP jim většinou nabízí motivační kurzy spojené s praktickou rekvalifikací, jejichž součástí je praxe u konkrétních zaměstnavatelů.

U zaměstnavatelů můžeme odlišovat dva krajní postoje k absolventům, které se objevují zhruba stejně často: zaměstnavatel buď chce právě absolventy, aby si je mohl „vychovat“ a přizpůsobit k obrazu svému (skrytým motivem je nezřídká úspora mzdových nákladů - nižší mzda), nebo tvrdí, že si zaplatí „hotovou“ pracovní sílu a o absolventy vůbec nemá zájem. Mimo to se objevují nevyhranění zaměstnavatelé, které ÚP může ovlivnit v jejich názoru např. i výší přidělené dotace při vzniku místa, na kterém může absolvent získat odbornou praxi.

#### III.3.2 Uchazeči se zdravotním postižením

Občané se zdravotním postižením představují v kraji 11,4 % nezaměstnaných; jejich podíl se meziročně výrazně snížil o 5,7 p.b.

Počet OZP v evidenci ÚP od roku 2005 postupně klesal. Pokles v minulých letech byl ale menší než pokles celkové nezaměstnanosti – z toho důvodu se podíl osob se ZP zvyšoval. V posledním roce (s masovým nárůstem celkové nezaměstnanosti) se podíl OZP zřetelně snížil, i když počet se zvýšil o 660 osob.

**Tabulka 10** – Vývoj počtu uchazečů se ZP

Osoby se zdravotním postižením	celkem		ženy	
	31. 12. 2008	31. 12. 2009	31. 12. 2008	31. 12. 2009
osoby se zdravotním postižením	4 012	<b>4 672</b>	2 025	<b>2 240</b>
podíl na celkovém počtu UoZ (žen)	17,1 %	<b>11,4 %</b>	16,5 %	<b>11,9 %</b>
z toho: plně invalidní	10	<b>13</b>	5	<b>8</b>
částečně invalidní	3 387	<b>3 892</b>	1 685	<b>1 823</b>
os. zdravotně znevýhodněné	615	<b>767</b>	335	<b>409</b>

### III.4 Ohrožené mikroregiony

Míra nezaměstnanosti v Olomouckém kraji dosáhla ke 31. 12. 2009 hodnoty 12,2 %. **Mezi nezaměstnaností v 16 mikroregionech Olomouckého kraje jsou však ohromné rozdíly** (rozpětí míry nezaměstnanosti v mikroregionech je 9,6 % - 23,2 %). Na rozdíl od minulého roku ani jeden mikroregion nevykázal míru nezaměstnanosti stejnou nebo nižší než byla MN v České republice (ke 31. 12. 2009 činila 9,2 %).

**Tabulka 11** – Nezaměstnanost v mikroregionech Olomouckého kraje k 31. 12. 2009

Název mikroregionu	počet obyvatel	EAO	počet uchazečů		MN v %
			celkem	dosažitelní	
Centrální oblast Jeseník (JE)	26 409	13 883	<b>1 865</b>	1 774	<b>12,8</b>
Severovýchod (JE)*	16 004	7 882	<b>1 455</b>	1 440	<b>18,3</b>
Litovelsko, Bouzovsko, Senicko	28 931	14 440	<b>1 627</b>	1 623	<b>11,2</b>
Olomoucko (OC)	151 870	79 612	<b>7 709</b>	7 631	<b>9,6</b>
Šternbersko, Libavá (OC)	25 376	13 048	<b>1 858</b>	1 838	<b>14,1</b>
Uničovsko (OC)	23 096	11 668	<b>2 439</b>	2 416	<b>20,7</b>
Prostějovsko, Protivanovsko (PV)	88 782	44 050	<b>4 547</b>	4 264	<b>9,7</b>
Konicko (PV)	12 606	5 903	<b>802</b>	764	<b>12,9</b>
Němčicko (PV)	8 502	3 863	<b>501</b>	482	<b>12,5</b>
Hranicko (PR)	34 910	17 441	<b>1 825</b>	1 801	<b>10,3</b>
Kojetínsko (PR)	12 627	6 315	<b>1 042</b>	1 039	<b>16,5</b>
Lipnicko (PR)	15 442	7 670	<b>1 231</b>	1 164	<b>15,2</b>
Přerovsko (PR)	72 907	37 199	<b>4 522</b>	4 437	<b>11,9</b>
Hanušovicko (SU)	8 536	4 228	<b>999</b>	980	<b>23,2</b>
Mohelnicko (SU)	18 825	9 675	<b>1 570</b>	1 512	<b>15,6</b>
Šumpersko a Zábřežsko (SU)	98 994	49 664	<b>6 557</b>	6 380	<b>12,8</b>

\* Vidnavsko, Javornicko, Zlatohorsko

EAO = ekonomicky aktivní obyvatelstvo (dle Sčítání lidu 2001)

V následujícím komentáři je popsána **situace na trhu práce v 11 mikroregionech, které k 31. 12. 2009 vykázaly míru nezaměstnanosti vyšší než Olomoucký kraj (tj. 12,2 %)**. Mapu Olomouckého kraje s vyznačenými mikroregiony a mírami nezaměstnanosti najdete v příloze 4.



Mikroregiony jsou v následujícím přehledu řazeny sestupně podle míry nezaměstnanosti. V nadpise je uveden název mikroregionu, zkratka okresu, na jehož území se mikroregion nachází a míra nezaměstnanosti v mikroregionu ke 31. 12. 2009.

#### **Hanušovicko (SU) – 23,2 %**

**Jedná se o dlouhodobě nejproblémovější část okresu Šumperk i kraje, která sousedí dále na severu s okresem Jeseník a na západě s okresem Ústí nad Orlicí.** Na severu, kde je příznivá úroveň životního prostředí a čistota ovzduší, bývá často zdrojem příjmů pro místní obyvatele cestovní ruch a činnosti související s ekologickým zemědělstvím. Zemědělství je zaměřeno převážně na pastervecký chov skotu, lesnická činnost má jednoho posledního zástupce, z přemyslu převažuje strojírenství a potravinářství.

Mezi nejvýznamnější zaměstnavatele patří ZKL Hanušovice a.s. (bývalý Zetor) s cca 240 zaměstnanci, který vyrábí díly pro automobilový průmysl. Dalším velkým zaměstnavatelem je Pivovar Holba a.s. se stejným počtem zaměstnanců. Slezan Frýdek-Místek a.s., kde pracovalo v roce 2008 okolo 100 osob, ukončil svou výrobní činnost a propustil všechny zaměstnance. Podobně Olšanské papírny Lukavice, a.s., neodolaly ztíženým ekonomickým podmínkám a uzavřely závod v Jindřichově s více než 200 zaměstnanci.

**Nezaměstnanost se meziročně zvýšila o 393 uchazečů; MN vzrostla o 9,6 p.b.**

#### **Uničovsko (OC) – 20,7 %**

V tomto regionu nezaměstnanost nebývala vzrostla. **Na konci července a prosince 2009 dosáhla MN 20,7 % - jedná se o rekordně vysokou hodnotu od roku 1994, kdy se začala míra nezaměstnanosti v mikroregionech sledovat.** Obrovský nárůst nezaměstnanosti byl způsoben zejména masovým propuštěním ve společnostech propojených s UNEXem Uničov. V řadě případů se jednalo o situaci, kdy značná část uchazečů o zaměstnání z těchto firem vzápětí nastoupila do dceřiných společností na nekolidující zaměstnání. Po vypršení podpůrné doby byli znovu přijati do zaměstnání a po několika dnech opět propuštěni z organizačních důvodů (tj. s nárokem na výplatu podpory v nezaměstnanosti).

Tento mikroregion nemá kromě Uničova žádné větší centrum s nabídkou pracovních příležitostí. Lidé dojíždějí za prací nejvíce do Litovle, Šternberka, Olomouce, příp. do Šumperka.

Také u ostatních velkých společností na Uničovsku pozorujeme citelný pokles zaměstnanosti (řádově o desítky osob) – jednalo se např. o závod na výrobu kompresorů firmy Ingersoll-Rand CZ s.r.o., o výrobce domácích spotřebičů Miele technika s.r.o. a dále o firmy RODYCH s.r.o., CARMAN a.s. a Hexpol Compounding s.r.o.

**Nezaměstnanost se meziročně zvýšila o 1 387 uchazečů; MN vzrostla o 11,9 p.b.**

#### **Severovýchod – Vidnavsko, Javornicko, Zlatohorsko (JE) – 18,3 %**

Charakteristickým znakem tohoto mikroregionu je vysoká nezaměstnanost způsobená uzavřením klíčových podniků, které zde působily a zaměstnávaly převážnou část obyvatel.

**Zlatohorsko** bylo vázáno na těžbu rud v několika šachtách, které v této oblasti nabízely dostatek pracovních příležitostí a měly vliv na další rozvoj města a jeho okolí. Po ukončení těžební činnosti došlo k výraznému nárůstu nezaměstnanosti, jejíž dopad pocítil celý okres. Uzavření textilního závodu Moravolen a redukce počtu zaměstnanců u jiných menších firem měly za následek vysokou nezaměstnanost. Bohužel velmi příznivý vývoj, který byl v tomto regionu nastaven, zastavila hospodářská krize. Na Zlatohorsku působí mj. strojírenská firma Česko – slezská výrobní, kde stav zaměstnanců během roku klesl o více než 100 osob.

**Vidnavsko** je na tom v okrese Jeseník trvale nejhůře. Současná hospodářská situace u stávajících firem není příznivá k rozšiřování výroby. Velkým problémem je špatná dopravní obslužnost (nejsou zde podmínky pro dojíždění za prací mimo region). Menší provozovny továren, které zde vyvíjely činnost (např. provoz závodu na výrobu šamotových cihel) byly zrušeny.

Obdobně je na tom **Javornicko**, kde převážná část obyvatel pracuje v zemědělství a lesnictví, a zrušením některých větších podniků (v lepším případě zredukováním počtu zaměstnanců) došlo k prudkému zvýšení nezaměstnanosti. Některé oblasti tohoto regionu jsou v zimě velmi špatně dostupné např. v okolí Travné nebo Bílého Potoka a stává se, že jsou na nějakou dobu odříznuty od civilizace a to velmi ztěžuje celkovou situaci v regionu. Mezi největší zaměstnavatele v regionu patří strojírenská společnost EKO-VIMAR ORLANSKI CZ, s.r.o., kde meziročně klesl počet zaměstnanců o více než tři desítky.

**Počet uchazečů meziročně vzrostl o 169 osob, MN vzrostla o 3,3 p.b.**

### **Kojetínsko (PR) – 16,5 %**

Mikroregion Kojetínsko se rozprostírá v jihozápadní části okresu Přerov. Jedná se o zemědělskou oblast zahrnující i potravinářský průmysl s příznivými podmínkami zejména pro rostlinnou výrobu. Postupně však v posledních letech vzrostl podíl průmyslu, především stavebních hmot (Tovačov a okolí), dále i obchodu a služeb.

Nejvýznamnější firmou navazující na prvovýrobu je MORAVSKÝ LIHOVAR KOJETÍN a.s. s více než 100 zaměstnanci.

V dalších odvětvích jsou z hlediska zaměstnanosti významnými podniky ČESKÉ DRÁHY, a.s., uzlová železniční stanice Přerov, pracoviště Kojetín, KOVO TOPIČ a.s. a ENERGO IPT, s.r.o., provozovna Měrovce nad Hanou – u všech se počet zaměstnanců pohybuje okolo osmi desítek.

Na Tovačovsku je naleziště suroviny základem výroby stavebních hmot pro velké firmy (okolo 100 zaměstnanců) - TOPOS PREFA Tovačov a.s. a Skanska Prefa a.s., provozovna Tovačov.

Na razantním zvýšení nezaměstnanosti se podílí následky světové hospodářské recese, která se nepříznivě dotkla nejen zpracovatelského průmyslu, ale i dobývání a zpracování nerostných surovin. K tomu se přidává i snižování stavu zaměstnanců v průmyslovějších oblastech sousedních okresů Prostějov a Kroměříž, kde byla část obyvatel regionu Kojetínsko zaměstnávána. Nezaměstnanost dále negativně ovlivňuje i méně příznivá vzdělanostní struktura obyvatelstva.

**Nezaměstnanost se meziročně zvýšila o 405 uchazečů; MN vzrostla o 7,2 p.b.**

### **Mohelnicko (SU) – 15,6 %**

Tento mikroregion má sice charakteristické rysy zemědělské oblasti, ale rozhodující vliv na zaměstnanost má průmysl – převážně elektrotechnický. Také tudy vede železniční tah Praha-Bohumín, který umožňuje dopravu do zaměstnání jak směrem na Zábřeh, tak na Olomouc. Protože se v této oblasti nacházejí nejvýznamnější zaměstnavatelé okresu Šumperk (Siemens Elektromotory s.r.o. a Hella autotechnik NOVA s.r.o.), byl dopad ekonomické krize již koncem roku 2008 v této oblasti nejvýraznější. V Mohelnici sídlí i agentura práce Petr Kuba s.r.o., která zaměstnávala více než 500 osob, ale již ve 2. polovině roku 2008 musela propustit přes tři stovky zaměstnanců.

**Nezaměstnanost se meziročně zvýšila o 780 uchazečů; MN vzrostla o 7,7 p.b.**

### **Lipnicko (PR) – 15,2 %**

Lipnicko je relativně lidnatý mikroregion umístěný v centrální části mezi Přerovskem a Hranickem. Jsou zde zastoupeny jak zemědělské (úrodná půda), tak průmyslové podniky.

Mezi nejvýznamnější podnikatelské subjekty s více než 100 zaměstnanci patří potravinářská firma TRUMF International s.r.o., která se zabývá výrobou koření, aromatických výtažků a masných výrobků. V průmyslové zóně nedaleko Lipníka nad B. je významným zaměstnavatelem centrální velkosklad pro střední Evropu obchodního řetězce Penny Market s.r.o.

Největším průmyslovým podnikem byl dlouhá léta STROJTOS Lipník n/B a.s., zabývající se výrobou obráběcích strojů a zařízení. V roce 2009 byl nucen v důsledku hospodářské krize snížit zaměstnanost o více než devět desítek osob (tj. o více než 60 %).

Slibný potenciál mikroregionu (jako jsou centrální poloha, turisticky atraktivní oblasti, dostupná pracovní síla, investice do podnikatelských zón, vč. průmyslového parku společnosti CTP Invest s.r.o.) není zatím plně využit. Ani zprovoznění úseku dálnice D47 mezi Lipníkem a Běloučkou dosud nepřineslo očekávané zlepšení.

**Nezaměstnanost se meziročně zvýšila o 405 uchazečů; MN vzrostla o 4,9 p.b.**

#### **Šternbersko, Libavá (OC) – 14,1 %**

Také tento mikroregion vykázal meziročně značný růst nezaměstnanosti. Největší pokles zaměstnanosti vykázaly strojírenské podniky VOP – 026 Šternberk s.p. a Třídič s.r.o.; výrazný pokles poptávky vykázala i elektrotechnická firma Invensys Appliance Controls s.r.o., která v minulých letech rozjela novou výrobu a přijímala desítky nových zaměstnanců. Oblast Libavá se nachází v odlehle části okresu, odkud jsou špatné možnosti dojíždění. Denní dojíždění je s velkými obtížemi možné do Šternberka a do Olomouce nebo Opavy (autobus, přestup na vlak, doba jedné cesty je delší než 1 hodina) a to jen na jednu směnu. Město Libavá se nachází ve vojenském prostoru, veškerý majetek v prostoru patří armádě, a proto jsou podmínky pro soukromé podnikání nepříznivé.

**Nezaměstnanost se meziročně zvýšila o 764 uchazečů; MN vzrostla o 6,1 p.b.**

#### **Konicko (PV) – 12,9 %**

V tomto mikroregionu je dominantní především zemědělství a dřevařský průmysl. Konicko leží v severozápadní části okresu Prostějov a sousedí s okresy Olomouc, Blansko a Svitavy. Centrem mikroregionu je město Konice, které jako jediné má v mikroregionu statut města. K významným zaměstnavatelům patří např. Agrop Nova a. s., Moděva, v. d. a KOVO KONICE, v. d. Zásadní nedostatek pracovních příležitostí a obtížná dopravní dostupnost je trvalým problémem této oblasti.

**Nezaměstnanost se meziročně zvýšila o 376 uchazečů; MN vzrostla o 6,2 p.b.**

#### **Centrální oblast Jeseník (JE) – 12,8 %**

Mikroregion Jesenícko je centrem celého okresu, ve kterém se soustřeďuje průmysl, obchod i téměř veškeré kulturní dění. Má nejvýhodnější polohu a v rámci okresu nejlepší dopravní obslužnost. Jeho středem prochází jediná silnice I. třídy k hraničnímu přechodu do Polska. V horské části mikroregionu se nejvíce rozvinula rekreační turistika a v podhorské části dnes již tradiční lázeňství evropského jména.

Největším průmyslovým zaměstnavatelem Jesenícka, ale i celého okresu Jeseník, je firma s mezinárodní účastí - Řetězárna a.s. Firma se zabývá výrobou svařovaných článkových řetězů a 60 % produkce je exportováno převážně do zemí EU – z důvodu poklesu zakázek klesla v roce 2009 zaměstnanost o šest desítek osob. Zástupcem terciární hospodářské sféry jsou Priessnitzovy léčebné lázně a.s.

**Nezaměstnanost se meziročně zvýšila o 551 uchazečů; MN vzrostla o 4,0 p.b.**

#### **Šumpersko a Zábřežsko (SU) – 12,8 %**

Šumpersko je nejrozvinutější částí okresu. Z průmyslu převažuje lehký strojírenský průmysl, průmysl zpracování dřeva (papírenský průmysl), stavebnictví; významná je také funkce rekreační. Mezi nejvýznamnější zaměstnavatele patří EPCOS s.r.o. se sídlem v Šumperku, (výroba a odbyt měkkých feritů a příslušenství) s cca 800 zaměstnanci. Mezi největší zaměstnavatele dále patří OP papírna, s.r.o. se sídlem v Olšanech u Šumperka, Pars nova a.s., Pramet Tools, s.r.o. a Šumperská nemocnice a.s. se sídlem v Šumperku.

V průběhu roku 2009 došlo k ukončení výrobní činnosti v souvislosti se světovou hospodářskou krizí u těchto zaměstnavatelů: RapoSklo spol. s r.o., RIMS výroba s.r.o., AUTOMOTIVE COMPONENTS CZECH a.s. – pracovní poměr ukončilo přibližně 300 zaměstnanců.

Zábřežsko se vyznačuje různorodým průmyslem – je zde rozvinutý elektrotechnický průmysl, strojírenství a hutnictví, stavebnictví, zpracování dřeva a těžba nerostných surovin. V Zábřehu je pro okres Šumperk velmi důležitý železniční tah Praha-Bohumín, který umožňuje nejen dopravu osob do zaměstnání – jak v rámci okresu, tak celé ČR, ale usnadňuje především dovoz a vývoz průmyslových produktů.

Mezi nejvýznamnější zaměstnavatele patří Klein & Blažek spol. s r.o. se sídlem ve Štítech (kovovýroba pro automobilový průmysl) a SULKO s. r. o. se sídlem v Zábřehu (výroba a montáž oken a dveří a dalších stavebních výplní).

V průběhu roku 2009 sesterské a.s. MEP Postřelmov, MEP Galvanovna a Slévárna (dohromady více než 400 zaměstnanců) fúzovaly se zaměstnavatelem Slovácké strojírny, akciová společnost, se sídlem v Uherském Brodu, závod v Zábřehu.

**Nezaměstnanost se meziročně zvýšila o 2 712 uchazečů; MN vzrostla o 5,6 p.b.**

### **Němčicko (PV) – 12,5 %**

V tomto mikroregionu dominuje spíše zemědělství a stavební průmysl. Nachází se v jižní části okresu Prostějov. Je typický větším počtem firem, které jsou však řazeny do kategorie malých, případně středních podniků. Pro mikroregion je charakteristická poměrně dobrá dopravní obslužnost. V září 2009 byla otevřena další etapa dálnice D1 v úseku Mořice – Kroměříž. V případě železniční dopravy je region spojen s městy Vyškov, Brno, Prostějov, Olomouc a Přerov. Obyvatelé mikroregionu tak nacházejí pracovní pozice také v okolních okresech Vyškov, Přerov či Kroměříž.

K významnějším zaměstnavatelům mikroregionu patří Agrodruštvo Tištín, Van den Berg, a. s., závod Němčice nad Hanou, Zemědělské obchodní družstvo AGRISPOL v Mořicích či ŽPSV a. s., závod Doloplazy.

**Nezaměstnanost se meziročně zvýšila o 222 uchazečů; MN vzrostla o 5,9 p.b.**

## IV. CIZINCI NA TRHU PRÁCE

Tabulka 12 - Zaměstnávání cizinců

Zaměstnaní cizinci	stav k	
	31. 12. 2008	31.12.2009
zaměstnaní s pracovním povolením	1 260	426
informace o zaměstnání podle § 98 písm. a) až e), j), k)*	404	533
občané EU, Norska, Islandu, Lichtenštejnska a Švýcarska	3 110	2 591

\* jedná se o cizince s trvalým pobytem, azylanty, studenty, krátkodobé pracovníky apod.

Meziročně se celkový počet platných povolení k zaměstnávání cizinců výrazně snížil o dvě třetiny. Zvláštní skupinou jsou cizinci dle § 98 písm. a) až e), j), k) zákona č. 435/2004 Sb., o zaměstnanosti (jedná se zejména o cizince s trvalým pobytem, azylanty, studenty), kteří nepotřebují pracovní povolení - jejich počet se meziročně zvýšil o 32 %.

Mezi jednotlivými ÚP Olomouckého kraje nejsou v tomto ohledu výrazné rozdíly – ve všech okresech se počet zaměstnávaných cizinců výrazně snížil. Pokles počtu vydaných povolení je způsoben sníženou poptávkou zaměstnavatelů a také ještě větší snahou úřadů práce obsadit volná pracovní místa především tuzemskými pracovníky.

Mezi legálně pracujícími cizinci dominují občané Ukrajiny, s velkým odstupem pak Vietnamci a dále i občané Moldavska. V okrese Jeseník je pouze jeden cizinec s pracovním povolením (a to z Ruské federace).

Co se týče občanů zemí EU, také jejich počet meziročně mírně klesl o 17 %, přičemž snížení zaznamenaly všechny ÚP. Největší podíl mezi občany EU zaujímají občané Slovenska (78 %) a Polska (10 %). Počet občanů Rumunska se meziročně výrazně zvýšil a mezi občany EU zaujímají 6 %. Poněkud odlišná situace panuje v příhraničním okrese Jeseník – zde mezi cizinci ze zemí EU mírně převládají Poláci a teprve na druhém místě jsou Slovinci.

Tabulka 13 – Zaměstnávání cizinců (včetně § 98) a občanů EU, EHP a Švýcarska dle států

Stát	Počet cizinců	Stát	Počet občanů EU
Ukrajina	499	Slovensko	2 012
Vietnam	89	Polsko	252
Moldavsko	20	Rumunsko	156
Mongolsko	9	Bulharsko	71
USA	8	Německo	41

Cizinci obsazují zejména některé nepopulární, špatně placené **dělnické činnosti** v nepříznivých pracovních podmínkách nebo nahrazují kvalifikace chybějící na místním trhu práce (pomocní a nekvalifikovaní dělníci na stavbách, svářeči, řezači plamenem, kovoobráběči, šičky apod.). Druhou, menší skupinu cizinců, tvoří **manažeři a specialisté, zaměstnaní ve firmách se zahraniční účastí nebo u nových investorů, lektori jazyků a umělecké profese.**

Pro některé zaměstnavatele i nadále zůstává zaměstnávání cizinců výhodné. Hlavními důvody jsou nedostatek pracovních sil v některých oborech a ochota cizinců pracovat za nízké mzdy. Většina zahraničních pracovníků zde také nemá své rodiny a do České republiky cestuje především za možností lepšího výdělků - je tedy ochotna pracovat i přesčas, o sobotách, nedělích i svátcích.

Občané Evropské unie pracují většinou v dělnických profesích ve strojírenském průmyslu, dále i v zemědělství, stavebnictví a dopravě. Stále častěji nacházejí uplatnění i ve zdravotnictví jako lékaři a zdravotní sestry.

## V. AKTIVNÍ POLITIKA ZAMĚSTNANOSTI

### V.1 Nově vytvořená pracovní místa v rámci APZ

ÚP Olomouckého kraje si v roce 2009 stanovily vesměs stejné základní priority. Jednalo se v první řadě o podporu skupin zvláště ohrožených na trhu práce (všechny ÚP se zaměřily na občany se zdravotním postižením a dlouhodobě nezaměstnané; příp. vyšší věkové skupiny, absolventy škol a mladistvé se základním vzděláním nebo matky s malými dětmi). Velká pozornost byla věnována i mikroregionům s mírou nezaměstnanosti zvýšenou nad úroveň tohoto ukazatele za daný okres.

Podle doporučení MPSV ČR – Správy služeb zaměstnanosti se ÚP také zaměřily na další zkvalitňování potenciálu pracovní síly a na obsazování pokud možno všech volných míst nahlášených zaměstnavateli (tyto priority se realizovaly z velké části pomocí rekvalifikací).

Přes výše uvedené měl každý ÚP vlastní strategii aktivní politiky zaměstnanosti (APZ), neboť v souladu se zákonem o zaměstnanosti ÚP v této oblasti rozhodují podle situace na trhu práce v okrese. V jejím rámci mohly ÚP zvýhodnit např. určité oblasti podnikání, které považovaly z hlediska zaměstnanosti za žádoucí, nebo naopak nepodporovat vznik pracovních míst, která nebyly schopny (ať už kvůli nabízeným pracovním podmínkám nebo kvůli požadované kvalifikaci) obsadit. Stejně tak mohly preferovat užití určitých nástrojů APZ.

**Tabulka 14** - Počet vytvořených pracovních míst v rámci jednotlivých nástrojů APZ celkem od počátku roku k 31.12.2009 – včetně projektu ESF OP LZZ.

nástroj APZ (celkový počet nových pracovních míst)	rok 2008	rok 2009
VPP	630	563
SÚPM zřízené a vyhrazené zaměstnavateli	669	248
SÚPM zřízené uchazeči o zaměstnání - SVČ	134	224
CHPD a CHPM vytvořené pro OZP	26	35
CHPM – SVČ vytvořené pro OZP	1	1
projekty ESF: OP LZZ - VPP	569	1 346
projekty ESF: OP LZZ - SÚPM	205	1 097
<b>Celkem</b>	<b>2 234</b>	<b>3 514</b>
nástroj APZ (celkový počet podpořených osob)	rok 2008	rok 2009
<b>osoby s příspěvkem</b>		
příspěvek na zapracování	41	12
příspěvek na provozní náklady CHPD, CHPM a CHPM - SVČ vytvořené pro OZP	354	218

**Celkový počet nově vytvořených míst se v porovnání s rokem 2008 zvýšil o 57 %.** Rostoucí míra nezaměstnanosti a zhoršená ekonomická situace podniků i obcí vyvolaly zvýšený zájem těchto subjektů o zaměstnání nových pracovníků s pomocí dotace od ÚP.

Výše uvedená tabulka dále ukazuje, že výrazně klesl počet osob podpořených příspěvkem na zapracování a snížil se i počet podpořených lidí v chráněných dílnách.

**Nabytím účinnosti nového zákona č. 479/2008 Sb., kterým byl novelizován Zákon o zaměstnanosti, byly od 1. 1. 2009 zrušeny některé nástroje aktivní politiky zaměstnanosti – a to překlenovací příspěvek** (sloužil k překlenutí počátku výkonu samostatné výdělečné činnosti osobě, která přestala být uchazečem o zaměstnání) a **příspěvek na dopravu zaměstnanců** (sloužil na každodenní dopravu zaměstnanců, pokud tato nebyla prokazatelně zabezpečována hromadnými dopravními prostředky).

## V.2 Rekvalifikace

Rekvalifikace jsou nejvyužívanějším nástrojem APZ (podle počtu uchazečů o zaměstnání, kterým byly poskytnuty). Uchazeči o zaměstnání je využívají jak k přechodu do jiných profesí, tak k získávání doplňkových osvědčení (např. svářečské kurzy, kurzy obsluhy PC), bez nichž jsou uchazeči o zaměstnání při hledání pracovního uplatnění v některých profesích znevýhodněni.

Tabulka 15 - Rekvalifikace uchazečů o zaměstnání a zaměstnanců

ukazatel	rok 2008	rok 2009
<i>rekvalifikace uchazečů o zaměstnání</i>		
počet rekvalifikací zahájených v daném roce	2 071	<b>2 263</b>
z toho: ženy	1 440	<b>1 299</b>
absolventi škol a mladiství	171	<b>142</b>
OZP	306	<b>176</b>
rekvalifikaci ukončilo celkem	2 090	<b>2 022</b>
z toho úspěšně	1 864	<b>1 804</b>
počet uchazečů umístěných po rekvalifikaci (do 12 měsíců)	1 175	<b>1 009</b>
<i>rekvalifikace zaměstnanců</i>		
počet zaměstnavatelů	4	<b>15</b>
počet zaměstnanců zařazených do rekvalifikací	2	<b>37</b>
rekvalifikaci ukončilo celkem	1	<b>13</b>
z toho úspěšně	1	<b>13</b>
<i>rekvalifikace zájemců o zaměstnání</i>		
počet zájemců zařazených do rekvalifikací	27	-
rekvalifikaci ukončilo celkem	38	-
z toho úspěšně	38	-
počet zájemců umístěných po rekvalifikaci	38	-

Údaje jsou čerpány z programu MIS – REK 1, REK 2, REK 3

Mezi nejčastěji realizované rekvalifikační kurzy patří kurz obsluhy PC (a to od základů přes pokročilé až k práci s grafickými programy), získání (či obnovení) svářečských průkazů, obsluha vysokozdvizných vozíků, operátor call centra, pracovník pro sociální péči, obrábění a obsluha CNC strojů, motivační kurzy a nespécifické rekvalifikace s praxí u zaměstnavatele, řidičské průkazy, vyhláška 50/1978 Sb., základy podnikání apod.

## V.3 Zkušenosti s realizovanými projekty ESF

V roce 2009 úřady práce realizovaly tzv. **národní individuální projekty (NIP)**, které jsou financovány z fondů EU (konkrétně z Operačního programu Lidské zdroje a zaměstnanost - OP LZZ) a českých veřejných zdrojů. NIP jsou především zaměřeny na jednotlivé nástroje aktivní politiky zaměstnanosti (APZ) definované zákonem o zaměstnanosti.

K těmto NIP-ům patřily 3 projekty: **NIP-SÚPM, NIP-VPP a NIP-poradenství a rekvalifikace**. Nástroje, které spadaly do výše uvedených NIP-ů, ÚP přednostně financovaly z prostředků ESF proto, aby mohly efektivně využít finanční prostředky národní APZ na nástroje, které tímto způsobem financovat nelze. Tyto projekty pokračují i v roce 2010.

#### **- NIP - SÚPM:**

Záměrem tohoto projektu bylo podpořit dlouhodobější pracovní uplatnění uchazečů vyznačujících se kvalifikačními, věkovými či jinými handicapy na trhu práce. Podpora byla zaměřena na úhradu mzdových nákladů vč. pojistného.

#### **- NIP - VPP:**

Projekt byl zaměřen na zvýšení zaměstnatelnosti uchazečů, kterým byla věnována zvýšená péče. Veřejně prospěšné práce jsou časově omezené pracovní příležitosti spočívající především v údržbě veřejných prostranství a budov a jsou určeny zejména pro velmi znevýhodněné uchazeče na trhu práce (nezaměstnané s nízkou kvalifikací, vyšším věkem a dlouhodobější evidencí). Projekt umožnil obnovu a získání pracovních návyků a zvýšení společenské integrace.

#### **- NIP - poradenství a rekvalifikace:**

Tento projekt umožnil úřadu práce reagovat na růst nezaměstnanosti a s ním související zvýšenou poptávku po rekvalifikacích. V rámci poradenství se uskutečnily činnosti směřující k podpoře motivace a aktivizaci, nácvik dovedností a technik vyhledávání zaměstnání a orientace na trhu práce uchazečů. Dalším efektem bylo zvýšení pracovní a společenské integrace. Projekt byl realizován formou skupinového a individuálního poradenství v závislosti na vzdělání, věku, předchozích pracovních a životních zkušenostech a dalších znacích.

Dalším NIP-em, který je na rozdíl od předchozích cílen na zaměstnance (firm zasazených ekonomickou krizí), byl projekt „Vzdělávejte se“ (o něm více v další kapitole).

Kromě toho se ÚP Olomouckého kraje zapojily do realizace tzv. **Regionálních individuálních projektů** (dále jen RIP), které jsou zaměřeny na zvýšení zaměstnatelnosti nezaměstnaných osob z vybraných cílových skupin – a to prostřednictvím využití nástrojů a opatření aktivní politiky zaměstnanosti s možností zařazení inovativních a doplňkových aktivit pro účastníky projektu. V jednotlivých projektech je uchazeč o zaměstnání zařazován do různých aktivit – individuálního a skupinového poradenství, pracovní diagnostiky, rekvalifikace, příp. je umístěn na nové pracovní místo.

Koncem roku 2009 se rozběhly čtyři RIPy (viz níže), další dva jsou ve schvalovacím řízení na MPSV.

- 1. Zkušenosti plus** – určen pro uchazeče o zaměstnání ve věku nad 50 let.
- 2. Dítě není překážkou** - určen pro uchazeče o zaměstnání pečující o děti do 15 let.
- 3. Neseďte doma!** - určen pro uchazeče dlouhodobě nezaměstnané (nad 6 měsíců).
- 4. Na svém základu můžete stavět** - pro uchazeče o zaměstnání se základním vzděláním.

Shora uvedená opatření významně zpomalila nárůst nezaměstnanosti v období probíhající hospodářské recese. Na základě zpracovaných rozborů lze konstatovat, že bez využití nástrojů podporovaných z ESF by míra nezaměstnanosti byla vyšší až o 2 p.b. oproti současnému stavu.

#### ***V.4 Opatření související s hospodářskou krizí a další programy***

V souvislosti se světovou hospodářskou krizí přijalo MPSV opatření ke zlepšení situace na trhu práce a ke zmírnění jejího dopadu vyhlásilo projekt „Vzdělávejte se!“, který realizovaly jednotlivé úřady práce.

Projekt *Vzdělávejte se!* umožňuje zaměstnavatelům získat pro své zaměstnance finanční prostředky na realizaci vzdělávacích aktivit a zároveň finanční prostředky na úhradu mzdových nákladů za dobu, kdy vzdělávací aktivita probíhala, a cestovních náhrad, které byly nezbytné pro účast ve vzdělávacích aktivitách.

Projekt proběhl ve dvou fázích – první byla ukončena k 30. 6. 2009, druhá byla vyhlášena koncem července a pokračuje až do roku 2010.



Do projektu se v Olomouckém kraji **v první fázi** zapojilo celkem **56 organizací** (zejména ze strojírenského odvětví). **Vzdělávacích aktivit se zúčastnilo 2 739 zaměstnanců** (skutečný počet zapojených osob je nižší, protože někteří zaměstnanci se zúčastnili dvou nebo více kurzů). Bylo uzavřeno **178 dohod o odborném rozvoji zaměstnanců** mezi úřadem práce a zaměstnavatelem (organizace uzavíraly na každý tématicky odlišný kurz novou dohodu).

V **druhé fázi** (data k 15. 3. 2010) do tohoto projektu vstoupilo celkem **105 firem** z Olomouckého kraje a bylo proškoleno **6 349 zaměstnanců** (a byly uzavřeny **402 dohody**). Proběhla **školení nejrůznějšího typu** – odborné jazykové kurzy, počítačové kurzy, kurzy manažerských dovedností, dále kurzy specializované – např. kurzy k získání svářečských průkazů, kvalifikační kurzy operátorů ve strojírenské výrobě, odborné vzdělávání v nábytkářské výrobě). Na rozdíl od první fáze se do druhého běhu projektu zapojily ve větší míře i organizace z jiných než strojírenských oborů (např. elektrotechnické, stavební a potravinářské firmy), případně i firmy ze sektoru služeb (logistika, marketing, poradenství apod.).

Zaměstnavatelé projekt **Vzdělávejte se!** většinou hodnotí kladně (nezbytnou administrativu někdy označují za složitou) nejen kvůli tomu, že jim po dobu přechodného výpadku zakázek umožní udržet zaměstnanost, ale také kvůli pozitivnímu dopadu na uplatnitelnost zaměstnanců na trhu práce. Někteří vidí i přímou vazbu mezi zapojením do tohoto projektu a zvýšením konkurenceschopnosti firmy.

Podle dat o poklesu tržeb, zakázek, objednávek apod., která zaměstnavatelé doložili v rámci žádosti, lze odůvodněně předpokládat, že bez projektu „Vzdělávejte se!“ by část z uvedených více než 9 tisíc zaměstnanců byla v rámci úsporných opatření propuštěna. Z tohoto hlediska lze tento pilotní nástroj APZ považovat za velmi účinný.

**V okrese Jeseník od roku 2004 běží tzv. Program pro podporu tvorbu nových pracovních míst v regionech nejvíce postižených nezaměstnaností.** V rámci tohoto programu bylo zatím se zaměstnavateli uzavřeno 9 dohod, na jejichž základě vzniklo (a stále dále vzniká) **842 nových pracovních míst**. Pracovní místa vznikala postupně již od roku 2005, přičemž zbývající pracovní místa musí vzniknout nejpozději do 31. 12. 2010. Finanční podpora byla vyplacena ve výši 200 tis. Kč/1 vytvořené pracovní místo (s možností příspěvku na rekvalifikaci a školení nově přijatých zaměstnanců ve výši maximálně 30 tis./1 nově vzniklé pracovní místo).

Prozatím bylo zaměstnavatelům vyplaceno na základě uzavřených dohod necelých **182 mil. Kč**. Nové pracovní příležitosti vznikly a vznikají na Jesenicku (316), na Javornicku (470) a na Vidnavsku (56). Na nově vzniklá pracovní místa mohou být přijaty osoby s trvalým pobytem na území ČR, zaměstnané na dobu neurčitou, které nebyly nikdy zaměstnány, jsou nezaměstnány nebo právě rozvázali pracovní poměr.

## VI. PROGNOZA VÝVOJE TRHU PRÁCE V DALŠÍM OBDOBÍ

Prognóza vývoje míry nezaměstnanosti v Olomouckém kraji je sestavena na základě předpokladů jednotlivých úřadů práce, které odhadují vývoj ve svých okresech. Tyto odhady se pak sečtou a tímto způsobem dostaneme prognózu za celý kraj, kterou už nekorigujeme.

**Tabulka 16** - Předpokládaný vývoj nezaměstnanosti v dalším období

očekávaný stav k 30. 6. 2010	mírnější varianta			pesimističtější varianta		
	počet evidovaných uchazečů celkem	z toho dosažitelní	MN v %	počet evidovaných uchazečů celkem	z toho dosažitelní	MN v %
<b>Olomoucký kraj</b>	40 480	39 050	<b>11,8</b>	42 860	41 490	<b>12,5</b>
okres Jeseník	3 580	3 420	<b>17,6</b>	3 760	3 610	<b>18,6</b>
okres Olomouc	13 300	13 050	<b>10,7</b>	14 000	13 700	<b>11,2</b>
okres Prostějov	6 600	6 150	<b>10,9</b>	7 400	7 000	<b>12,4</b>
okres Přerov	8 800	8 450	<b>12,0</b>	9 200	8 900	<b>12,7</b>
okres Šumperk	8 200	7 980	<b>12,8</b>	8 500	8 280	<b>13,3</b>

I po roce je velmi obtížné přesněji určit, jak vysoká bude míra nezaměstnanosti na konci června 2010. Prudký nárůst nezaměstnanosti (doprovázený strmým poklesem počtu volných míst) nemá od vzniku ÚP obdobu a nelze tedy pro prognózování budoucího vývoje využít analogie s historickými daty. Lze jen přibližně odhadovat, jakým způsobem budou odeznívat důsledky světové hospodářské krize.

I když v prvních měsících roku 2010 bylo dosaženo rekordně vysokého počtu uchazečů (počet nezaměstnaných se na konci února přiblížil těsně k hranici 45 tisíc osob), předpokládáme, že od března začne nezaměstnanost postupně klesat.

Další vývoj nezaměstnanosti je přímo závislý na ekonomické situaci podniků, na jejich zakázkové náplni a schopnosti financovat výrobu, na případných vládních intervencích apod. Závažným problémem se také stává rozmáhající se praxe, kdy propuštění zaměstnanci se zaregistrují na úřadu práce a vzápětí nastoupí k původnímu zaměstnavateli v rámci nekolidujícího zaměstnání. Určitým stabilizujícím faktorem zaměstnanosti bude pokračování 2. fáze projektu „Vzdělávejte se!“ a realizace regionálních individuálních projektů.

**Na základě výše uvedených faktorů očekáváme, že v polovině roku 2010 v optimistické variantě klesne počet uchazečů k hodnotě 40,5 tisíce osob (v pesimističtější variantě by počet uchazečů klesl pouze na 42,9 tisíce osob).**

*Poznámka:*

*Předpokládaná míra nezaměstnanosti (MN) v tabulce je počítána jako podíl předpokládaného dosažitelného počtu uchazečů z pracovní síly platné v době výpočtu (tj. v 1. čtvrtletí 2010). Může se tedy stát, že i když budoucí skutečný počet uchazečů bude odpovídat prognóze, míra nezaměstnanosti může mít odlišnou hodnotu (danou změnou velikosti pracovní síly).*

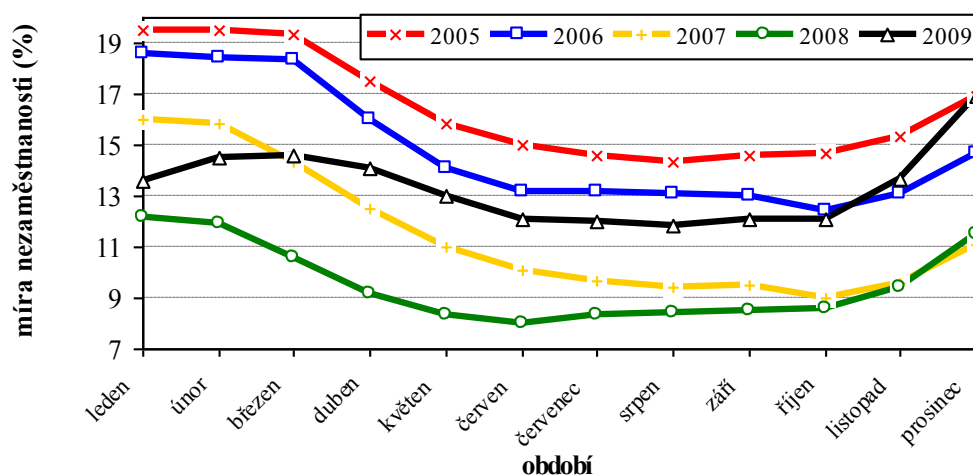
## Příloha 2: Nezaměstnanost v krajích ČR k 31. 12. 2009

kraj	uchazeči o zaměstnání	míra nezaměstnanosti (%)
Ústecký kraj	59 976	13,6
Olomoucký kraj	41 092	12,2
Moravskoslezský kraj	80 581	12,1
Liberecký kraj	26 273	11,2
Karlovarský kraj	19 337	11,1
Zlínský kraj	33 836	10,8
Jihomoravský kraj	65 944	10,6
Vysočina	28 566	10,3
Pardubický kraj	26 817	9,6
Plzeňský kraj	26 802	8,2
Královéhradecký kraj	23 373	8,0
Jihočeský kraj	27 530	7,8
Středočeský kraj	49 144	7,0
Hl. m. Praha	29 865	3,7
<b>Celkem ČR</b>	<b>539 136</b>	<b>9,2</b>

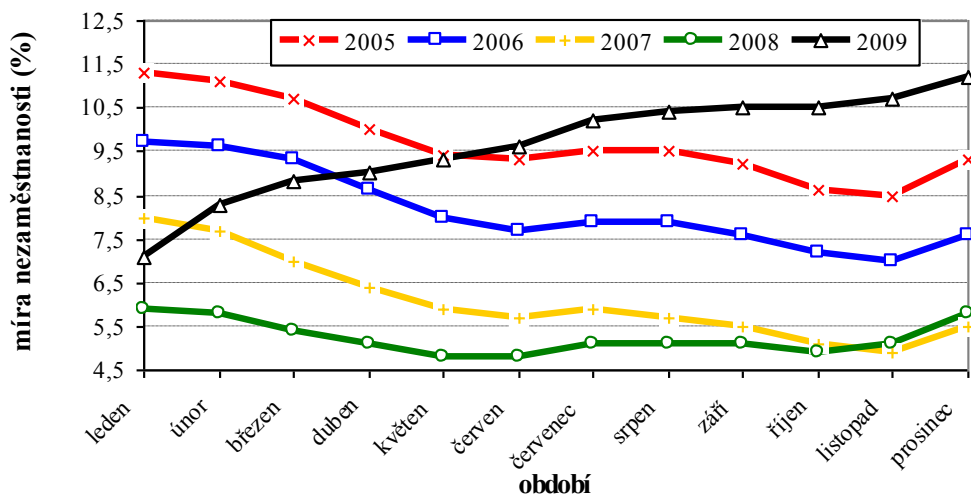
Poznámka: Od července 2004 se k výpočtu míry nezaměstnanosti (MN) používá nová metodika. Ve vzorci k výpočtu MN je v čitateli místo počtu všech uchazečů o zaměstnání použit počet dosažitelných nezaměstnaných. Ke změně došlo i ve jmenovateli - pracovní síla je místo součtu klouzavých průměrů zaměstnaných a nezaměstnaných osob definována jako součet klouzavých průměrů zaměstnaných, dosažitelných nezaměstnaných osob a zaměstnaných cizinců.

## Příloha 3: Vývoj míry nezaměstnanosti v jednotlivých okresech

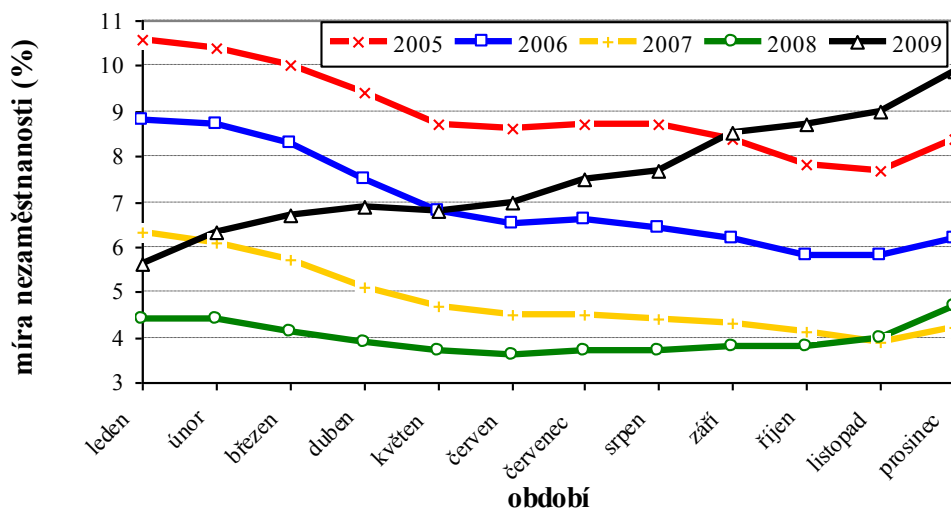
Míra nezaměstnanosti v okrese Jeseník  
v jednotlivých letech



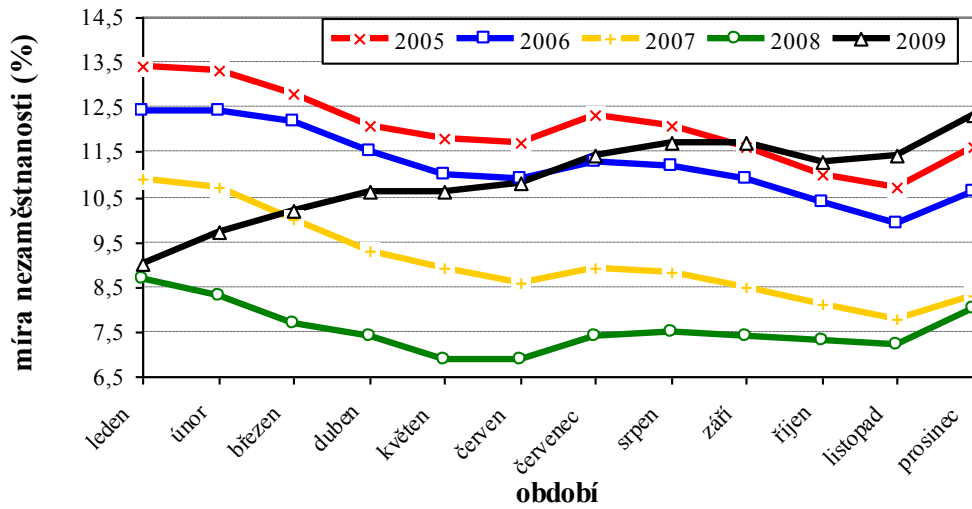
### Míra nezaměstnanosti v okrese Olomouc v jednotlivých letech



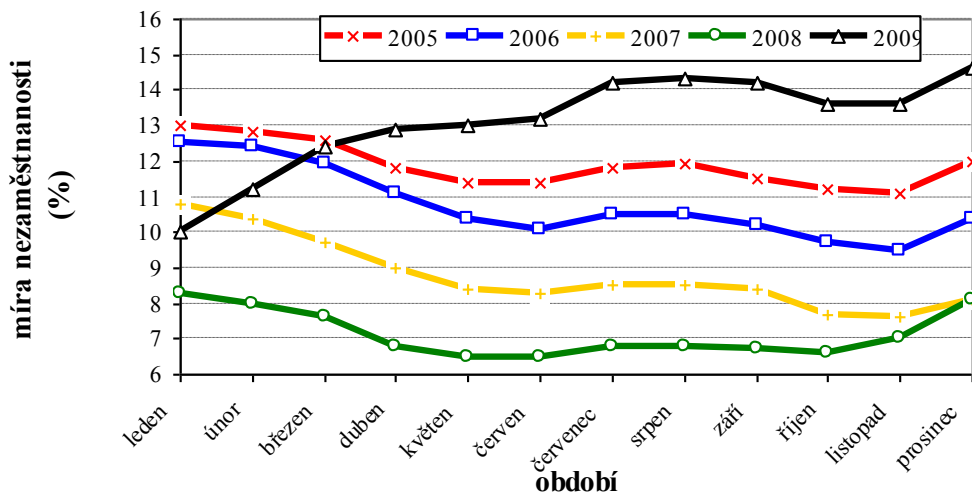
### Míra nezaměstnanosti v okrese Prostějov v jednotlivých letech



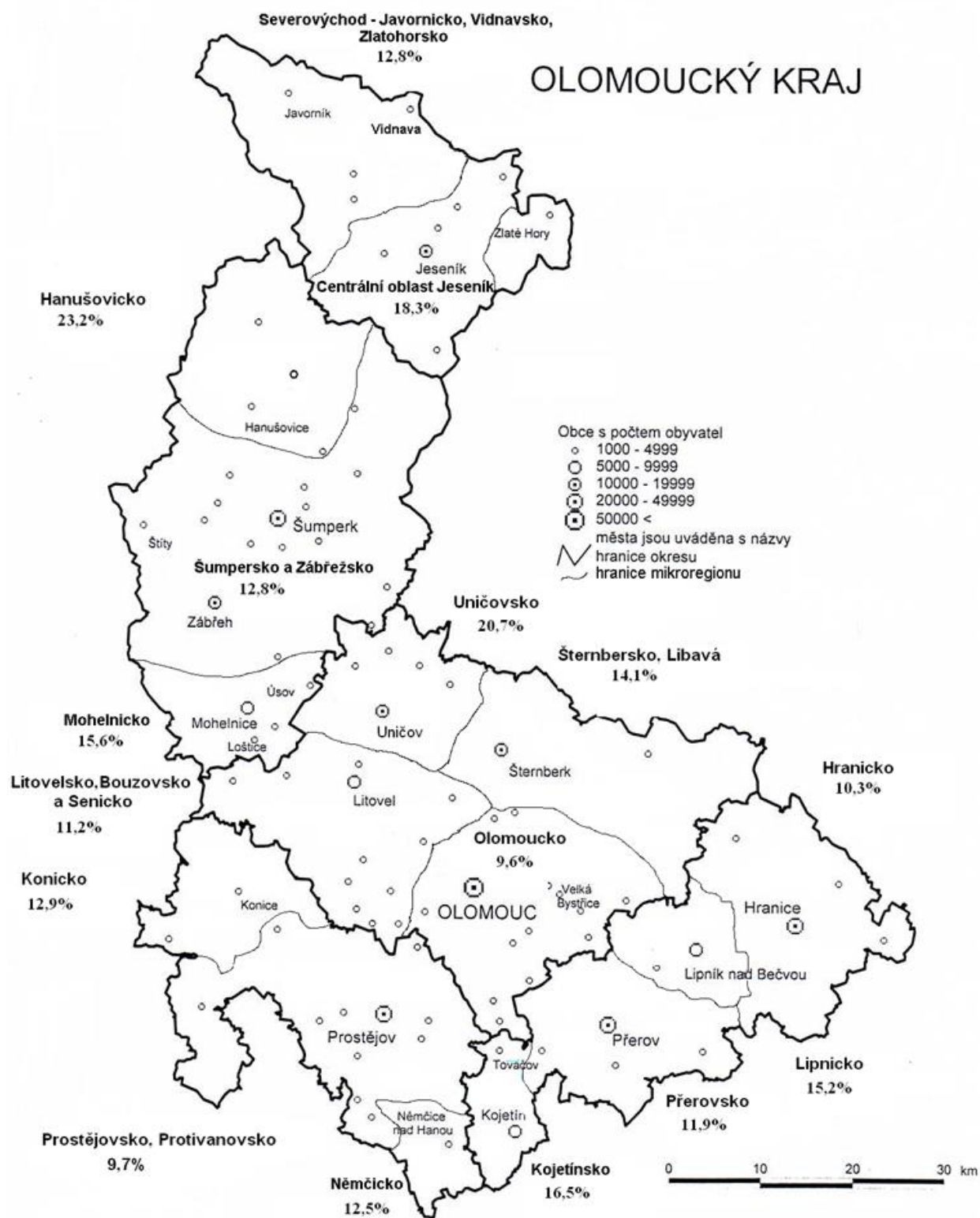
### Míra nezaměstnanosti v okrese Přerov v jednotlivých letech



### Míra nezaměstnanosti v okrese Šumperk v jednotlivých letech



## Příloha 4: Nezaměstnanost v mikroregionech (k 31. 12. 2009)



## Příloha 5: Nezaměstnanost v obcích k 31. 12. 2009

OBEC	Počet EAO	UoZ dos.	MN v %	OBEC	Počet EAO	UoZ dos.	MN v %
<b>Mikroregion: centrální oblast Jeseník</b>				Bohuňovice	1198	125	10,4%
Bělá pod Pradědem	932	160	17,2%	Bukovany	198	29	14,6%
Česká Ves	1340	203	15,1%	Bystročice	298	27	9,1%
Hradec-Nová Ves	135	23	17,0%	Bystrovany	382	32	8,4%
Jeseník	6801	657	9,7%	Daskabát	270	33	12,2%
Lipová-lázně	1325	189	14,3%	Dolany	1017	108	10,6%
Mikulovice	1360	188	13,8%	Doloplazy	635	54	8,5%
Ostružná	74	11	14,9%	Dub nad Moravou	738	94	12,7%
Písečná	549	87	15,8%	Grygov	752	61	8,1%
Supíkovice	355	67	18,9%	Hlubočky	2464	260	10,6%
Vápenná	673	128	19,0%	Hlušovice	134	19	14,2%
Velké Kunčice	339	61	18,0%	Hněvotín	584	70	12,0%
<b>Mikroregion: Vidnavsko, Javornicko, Zlatohorsko</b>				Horka nad Moravou	1080	130	12,0%
Bernartice	431	113	26,2%	Charvátý	335	50	14,9%
Bílá Voda	117	40	34,2%	Kožušany-Tážaly	405	28	6,9%
Černá voda	313	54	17,3%	Krčmaň	225	26	11,6%
Javorník	1457	261	17,9%	Křelov-Břuchotín	688	70	10,2%
Kobylá nad Vidnavkou	194	48	24,7%	Liboš	269	22	8,2%
Skorošice	399	85	21,3%	Luběnice	201	23	11,4%
Stará Červená Voda	314	77	24,5%	Lučín	1657	157	9,5%
Uhelná	261	55	21,1%	Majetín	535	50	9,3%
Velká Kraš	440	113	25,7%	Mrsklesy	271	24	8,9%
Vidnava	723	117	16,2%	Olomouc	54163	4940	9,1%
Vlčice	202	26	12,9%	Přáslavice	662	66	10,0%
Žulová	749	120	16,0%	Příkazy	637	60	9,4%
Zlaté Hory	2282	331	14,5%	Samotičky	534	48	9,0%
<b>Mikroregion: Šternberk, Libavá</b>				Skřeň	531	60	11,3%
Babice	217	32	14,7%	Suchonice	64	12	18,8%
Domašov nad Bystřicí	244	45	18,4%	Svéslavice	92	13	14,1%
Domašov u Šternberka	144	22	15,3%	Štěpánov	1720	195	11,3%
Hlásnice	77	14	18,2%	Těšetice	592	70	11,8%
Hnojice	268	44	16,4%	Tověř	237	34	14,3%
Horní Loděnice	158	27	17,1%	Tršice	795	80	10,1%
Hraničné Petrovice	72	12	16,7%	Ústín	159	21	13,2%
Huzová	307	72	23,5%	Velká Bystřice	1475	139	9,4%
Jívová	284	56	19,7%	Velký Týnec	1090	128	11,7%
Komárov	87	11	12,6%	Velký Újezd	523	57	10,9%
Libavá	659	103	15,6%	Věrovany	685	75	10,9%
Lipina	55	6	10,9%	<b>Mikroregion: Litovelsko, Bouzovsko, Senicko</b>			
Lužice	174	26	14,9%	Bílá Lhota	522	68	13,0%
Mladějovice	330	63	19,1%	Bouzov	740	105	14,2%
Moravský Beroun	1761	316	17,9%	Bílsko	90	8	8,9%
Mutkov	18	4	22,2%	Červenka	648	73	11,3%
Norberčany	195	32	16,4%	Haňovice	211	24	11,4%
Řídeč	77	18	23,4%	Cholina	330	45	13,6%
Strukov	76	13	17,1%	Litovel	5186	508	9,8%
Štarnov	294	24	8,2%	Loučka	96	18	18,8%
Šternberk	7339	878	12,0%	Luká	363	49	13,5%
Žerotín	212	20	9,4%	Měrotín	147	16	10,9%
<b>Mikroregion: Olomoucko</b>				Mladeč	317	49	15,5%
Bělkovice-Lašťany	1011	119	11,8%	Náklo	736	95	12,9%
Blatec	306	22	7,2%	Pňovice	435	50	11,5%
				Slavětín	81	19	23,5%

OBEC	Počet EAO	UoZ dos.	MN v %	OBEC	Počet EAO	UoZ dos.	MN v %
Střeň	275	33	12,0%	Bezuchov	83	4	4,8%
Vilémov	249	21	8,4%	Bochoř	448	61	13,6%
Drahanovice	798	105	13,2%	Brodek u Přerova	953	108	11,3%
Dubčany	113	25	22,1%	Buk	182	25	13,7%
Loučany	310	29	9,4%	Čisárov	135	14	10,4%
Náměšť na Hané	903	80	8,9%	Citov	262	18	6,9%
Olbramice	108	21	19,4%	Čechy	162	15	9,3%
Senice na Hané	907	115	12,7%	Čelechovice	54	7	13,0%
Senička	169	14	8,3%	Dobručice	94	20	21,3%
Slatinice	706	53	7,5%	Domaželice	211	31	14,7%
<b>Mikroregion: Uničovsko</b>				Dřevohostice	734	86	11,7%
Dlouhá Loučka	937	249	26,6%	Grymov	65	8	12,3%
Lipinka	97	27	27,8%	Horní Moštěnice	758	81	10,7%
Medlov	752	138	18,4%	Hradčany	130	8	6,2%
Nová Hradečná	376	76	20,2%	Kokory	478	56	11,7%
Paseka	610	117	19,2%	Křtomil	190	33	17,4%
Šumvald	865	169	19,5%	Lazníčky	81	13	16,0%
Troubelice	866	180	20,8%	Lazníky	244	38	15,6%
Újezd	712	137	19,2%	Lhotka	14	3	21,4%
Uničov	6354	1308	20,6%	Lipová	112	18	16,1%
Želechovice	99	15	15,2%	Líšná	89	18	20,2%
<b>Mikroregion: Hranicko</b>				Nahošovice	84	11	13,1%
Bělotín	797	108	13,6%	Nelešovice	100	14	14,0%
Býškovice	198	14	7,1%	Oldřichov	60	10	16,7%
Černotín	374	33	8,8%	Oprostovice	63	5	7,9%
Dolní Těšice	12	2	16,7%	Pavlovice u Přerova	317	45	14,2%
Horní Těšice	72	9	12,5%	Podolí	88	10	11,4%
Horní Újezd	216	23	10,6%	Prosenice	416	58	13,9%
Hrabůvka	149	15	10,1%	Přerov	25442	2990	11,8%
Hranice	10054	1009	10,0%	Přestavlky	123	23	18,7%
Hustopeče nad Bečvou	871	54	6,2%	Radkova Lhota	45	7	15,6%
Jindřichov	232	22	9,5%	Radkovy	82	9	11,0%
Klokočí	136	10	7,4%	Radslavice	595	55	9,2%
Malhotice	148	10	6,8%	Radvanice	138	22	15,9%
Milenov	184	28	15,2%	Rokytnice	624	55	8,8%
Milotice nad Bečvou	100	10	10,0%	Říkovice	222	34	15,3%
Olšovec	228	30	13,2%	Sobíšky	76	16	21,1%
Opatovice	366	34	9,3%	Stará Ves	269	42	15,6%
Paršovice	170	32	18,8%	Sušice	162	13	8,0%
Partutovice	253	21	8,3%	Šišma	105	12	11,4%
Polom	154	31	20,1%	Troubky	964	95	9,9%
Potštát	626	82	13,1%	Tučín	235	22	9,4%
Provodovice	65	9	13,8%	Turovice	103	18	17,5%
Radíkov	69	6	8,7%	Věžky	105	10	9,5%
Rakov	169	20	11,8%	Vlkoš	367	58	15,8%
Rouské	114	12	10,5%	Výkleky	133	23	17,3%
Skalička	235	21	8,9%	Zábeštní Lhota	63	3	4,8%
Střítež nad Ludinou	393	38	9,7%	Žákovice	121	27	22,3%
Špičky	139	15	10,8%	Želatovice	273	35	12,8%
Teplice nad Bečvou	154	17	11,0%	<b>Mikroregion: Lipnicko</b>			
Ústí	283	20	7,1%	Bohuslávky	173	27	15,6%
Všechnovice	404	62	15,3%	Dolní Nětčice	138	19	13,8%
Zámrský	76	4	5,3%	Dolní Újezd	579	87	15,0%
<b>Mikroregion: Přerovsko</b>				Hlinsko	94	10	10,6%
Beňov	345	50	14,5%	Horní Nětčice	117	10	8,5%
				Jezernice	347	60	17,3%



OBEC	Počet EAO	UoZ dos.	MN v %	OBEC	Počet EAO	UoZ dos.	MN v %
Kladníky	58	9	15,5%	Skalka	117	10	8,5%
Lhota	171	31	18,1%	Slatinky	192	10	5,2%
Lipník nad Bečvou	4282	658	15,4%	Smržice	768	63	8,2%
Osek nad Bečvou	545	93	17,1%	Stařechovice	294	32	10,9%
Radotín	85	4	4,7%	Stínava	67	14	20,9%
Soběchleby	302	33	10,9%	Stražisko	201	34	16,9%
Týn nad Bečvou	385	71	18,4%	Tvorovice	139	21	15,1%
Veselíčko	394	52	13,2%	Určice	651	54	8,3%
<b>Mikroregion: Kojetínsko</b>				Vícov	218	30	13,8%
Kojetín	3312	548	16,5%	Vincencov	34	5	14,7%
Křenovice	223	24	10,8%	Vranovice-Kelčice	276	25	9,1%
Lobodice	345	63	18,3%	Vrbátky	754	72	9,5%
Měrovice nad Hanou	360	108	30,0%	Vřesovice	189	22	11,6%
Oplocany	161	32	19,9%	Výšovice	195	25	12,8%
Polkovice	214	41	19,2%	Zdětín	135	15	11,1%
Stříbrnice	112	11	9,8%	Želeč	267	33	12,4%
Tovačov	1283	148	11,5%	Bousín	67	9	13,4%
Uhřetice	305	64	21,0%	Buková	139	21	15,1%
<b>Mikroregion: Prostějovsko a Protivanovsko</b>				Drahany	265	34	12,8%
Alojzov	102	6	5,9%	Malé Hradisko	190	18	9,5%
Bedihošť	536	40	7,5%	Niva	181	19	10,5%
Bílovice-Lutotín	240	24	10,0%	Otinoves	137	15	10,9%
Biskupice	114	21	18,4%	Protivanov	548	45	8,2%
Brodek u Prostějova	678	96	14,2%	Rozstání	311	28	9,0%
Čehovice	239	23	9,6%	<b>Mikroregion: Konicko</b>			
Čechy pod Kosířem	442	49	11,1%	Lipová	373	37	9,9%
Čelčice	274	36	13,1%	Bohuslavice	231	23	10,0%
Čelechovice na Hané	546	78	14,3%	Brodek u Konice	450	60	13,3%
Dětkovice	211	17	8,1%	Březsko	103	13	12,6%
Dobrochov	125	15	12,0%	Budětsko	200	31	15,5%
Držovice	619	46	7,4%	Dzbel	150	20	13,3%
Hluchov	148	17	11,5%	Hačky	41	7	17,1%
Hradčany-Kobeřice	162	27	16,7%	Horní Štěpánov	453	86	19,0%
Hrdibořice	124	10	8,1%	Hvozď	335	38	11,3%
Hrubčice	387	46	11,9%	Jesenec	125	14	11,2%
Ivaň	245	40	16,3%	Kladky	183	24	13,1%
Klenovice na Hané	375	48	12,8%	Konice	1539	167	10,9%
Klopotovice	137	13	9,5%	Laškov	264	31	11,7%
Kostelec na Hané	1398	123	8,8%	Ludmírov	252	31	12,3%
Kralice na Hané	680	58	8,5%	Ochoz	106	9	8,5%
Krumsín	301	23	7,6%	Pěnčín	344	50	14,5%
Lešany	173	20	11,6%	Polomí	68	6	8,8%
Mostkovice	686	63	9,2%	Raková u Konice	82	10	12,2%
Myslejovice	310	39	12,6%	Rakůvka	51	4	7,8%
Obědkovice	113	17	15,0%	Skřípov	157	35	22,3%
Ohrozim	177	13	7,3%	Suchdol	277	49	17,7%
Olšany u Prostějova	727	39	5,4%	Šubiřov	119	19	16,0%
Ondratice	152	16	10,5%	<b>Mikroregion: Němčicko</b>			
Otaslavice	607	70	11,5%	Doloplazy	285	33	11,6%
Pivín	345	34	9,9%	Dobromilice	325	86	26,5%
Plumlov	1132	108	9,5%	Dřevnovice	217	23	10,6%
Prostějov	23771	2103	8,8%	Hruška	134	13	9,7%
Prostějovičky	110	15	13,6%	Koválovice-Osíčany	123	26	21,1%
Přemyslovice	586	89	15,2%	Mořice	219	31	14,2%
Ptení	541	108	20,0%	Němčice nad Hanou	1035	103	10,0%
Seloutky	202	20	9,9%	Nezamyslice	556	44	7,9%

OBEC	Počet EAO	UoZ dos.	MN v %	OBEC	Počet EAO	UoZ dos.	MN v %
Pavlovice u Kojetína	145	16	11,0%	Svébohov	213	22	10,3%
Srbce	45	3	6,7%	Štítý	1000	108	10,8%
Tištín	234	42	17,9%	Vyšehož	98	10	10,2%
Viceměřice	160	26	16,3%	Zábřeh	7422	952	12,8%
Vitčice	87	9	10,3%	Zborov	113	13	11,5%
Vrchoslavice	298	27	9,1%	Zvole	372	55	14,8%
<b>Mikroregion: Šumpersko a Zábřežsko</b>				<b>Mikroregion: Hanušovicko</b>			
Bludov	1658	186	11,2%	Jindřichov	654	250	38,2%
Bohdíkov	684	92	13,5%	Branná	194	35	18,0%
Bohutín	485	47	9,7%	Hanušovice	1831	329	18,0%
Bratrušov	273	44	16,1%	Kopřivná	145	35	24,1%
Bušín	207	13	6,3%	Malá Morava	295	80	27,1%
Dlouhomilov	218	42	19,3%	Staré Město	1052	231	22,0%
Dolní Studénky	622	70	11,3%	Šléglov	15	2	13,3%
Hraběšice	46	11	23,9%	Vikantice	42	18	42,9%
Hrabišín	421	64	15,2%	<b>Mikroregion: Mohelnicko</b>			
Chroměč	291	33	11,3%	Klopina	292	44	15,1%
Janoušov	23	3	13,0%	Krchleby	74	29	39,2%
Libina	1703	336	19,7%	Líšnice	120	28	23,3%
Loučná nad Desnou	982	99	10,1%	Loštice	1580	202	12,8%
Nový Malín	1176	200	17,0%	Maletín	180	51	28,3%
Olšany	507	51	10,1%	Mírov	222	40	18,0%
Oskava	845	135	16,0%	Mohelnice	5217	759	14,5%
Rapotín	1541	262	17,0%	Moravičany	615	79	12,8%
Rejchartice	88	15	17,0%	Palonín	171	30	17,5%
Ruda nad Moravou	1178	142	12,1%	Pavlov	264	43	16,3%
Sobotín	1267	191	15,1%	Police	110	26	23,6%
Sudkov	603	89	14,8%	Stavenice	76	15	19,7%
Šumperk	14983	1567	10,5%	Třeština	183	28	15,3%
Velké Losiny	1477	195	13,2%	Úsov	571	138	24,2%
Vernířovice	79	18	22,8%				
Vikýřovice	1021	124	12,1%				
Bohuslavice	227	33	14,5%				
Brničko	282	38	13,5%				
Drozdov	174	23	13,2%				
Dubicko	542	64	11,8%				
Horní Studénky	185	17	9,2%				
Hoštejn	206	39	18,9%				
Hrabová	263	36	13,7%				
Hynčina	84	21	25,0%				
Jakubovice	74	22	29,7%				
Jedlí	349	30	8,6%				
Jestřebí	255	57	22,4%				
Kamenná	292	65	22,3%				
Kolšov	385	38	9,9%				
Kosov	132	30	22,7%				
Lesnice	300	40	13,3%				
Leština	605	89	14,7%				
Lukavice	485	69	14,2%				
Nemile	272	39	14,3%				
Pisařov	327	29	8,9%				
Postřelmov	1615	220	13,6%				
Postřelmůvek	164	25	15,2%				
Rájec	206	30	14,6%				
Rohle	291	82	28,2%				
Rovensko	353	55	15,6%				

