



Úřad práce ČR

Krajská pobočka Úřadu práce ČR v Ostravě

Měsíční statistická zpráva *říjen 2016*

Zpracovaly: *Ing. Vladana Piskořová a Ing. Dagmar Habiňáková*

<https://portal.mpsv.cz/upcr/kp/msk/statistiky>

Informace o nezaměstnanosti v Moravskoslezském kraji k 31.10.2016

Koncem letošního října se další měsíc v řadě snížil o 1 664 počet evidovaných uchazečů o zaměstnání v Moravskoslezském kraji (MSK), přičemž současně poklesl o 0,3 procentního bodu i podíl nezaměstnaných osob. K 31.10.2016 se snížil o 115 počet nahlášených volných pracovních míst.

Úřad práce ČR (ÚP ČR), Krajská pobočka v Ostravě registrovala k poslednímu dni letošního října úhrnem 62 633 lidí hledajících zaměstnání. Bylo jich méně nejen oproti září t. r. (-1 664 osob), ale i ve srovnání se stejným měsícem minulého roku (-8 041). Z celkového počtu uchazečů o zaměstnání bylo 59 221 dosažitelných ve věku 15 - 64 let, tj. méně jak oproti předchozímu měsíci (-1 950 osob), tak i meziročně (-8 665).

V průběhu října t. r. se na kontaktních pracovištích Krajské pobočky ÚP ČR v Ostravě nově zaevidovalo souhrnně 5 711 nezaměstnaných osob, přičemž jich bylo méně v porovnání se zářím letošního roku (-1 982) a zároveň i oproti stejnému měsíci uplynulého roku (-468).

Z evidence (ukončená evidence, vyřazení uchazeči) Krajské pobočky ÚP ČR v Ostravě v říjnu 2016 odešlo celkem 7 375 osob. Bylo jich méně nejen oproti předchozímu měsíci (-1 177), ale i meziročně (-43). Z tohoto celkového počtu pak do zaměstnání nastoupilo 4 553 (61,7 %) osob, což bylo méně jak oproti září t. r. (-818 osob), tak i ve srovnání se stejným měsícem minulého roku (-191).

Meziměsíční snížení počtu uchazečů o zaměstnání bylo zaznamenáno ve všech okresech našeho kraje, nejpočetněji pak v okrese Ostrava (-466 osob), dále pak v okresech Karviná (-294) a Nový Jičín (-270). Zároveň ve všech okresech MSK poklesl také podíl nezaměstnaných osob, a to nejvíce v okresech Nový Jičín, Opava a Ostrava shodně o 0,3 p. b., ve zbývajících třech okresech shodně o 0,2 p. b.

Na ÚP ČR, Krajské pobočce v Ostravě jsme k letošnímu poslednímu říjnovému dni evidovali dohromady 31 264 žen a jejich podíl na celkovém počtu uchazečů o zaměstnání poklesl na 49,9 %. Osob se zdravotním postižením (OZP) bylo registrováno 8 607, přičemž jejich podíl na celkové nezaměstnanosti vzrostl na 13,7 %. Absolventů škol všech stupňů vzdělání a mladistvých bylo na kontaktních pracovištích 3 030 a na souhrnném počtu uchazečů se tak podíleli 5,1 %. Absolutní počet absolventů škol a mladistvých i jejich podíl na celkové nezaměstnanosti byl nižší nejen v porovnání s předchozím měsícem (-235 osob a -0,3 p. b.), ale i oproti stejnému měsíci uplynulého roku (-743 osob a -0,5 p. b.).

K 31.10.2016 mělo v MSK nárok na podporu v nezaměstnanosti (i při rekvalifikaci) 11 486, tj. 18,3 % uchazečů o zaměstnání.

Na ÚP ČR, Krajské pobočce v Ostravě se ke konci října t. r. snížil podíl nezaměstnaných osob (tj. počet dosažitelných uchazečů o zaměstnání ve věku 15 - 64 let k obyvatelstvu stejného věku) o 0,3 p. b. na výsledných 7,3 %.

Vyšší podíl nezaměstnaných osob než krajský průměr (7,3 %) byl stejně jako v předchozích měsících zaregistrován ve třech okresech MSK, a to v Karviné (10,4 %), Ostravě (9,1 %) a v Bruntále (8,5 %). Naopak nižší podíl byl opětovně zaznamenán v okresech Nový Jičín (4,1 %), Frýdek-Místek (4,7 %) a Opava (5,1 %).

K 31.10.2016 bylo v registrech ÚP ČR, Krajské pobočky v Ostravě k dispozici dohromady 12 450 volných pracovních míst, což bylo o 115 méně oproti září t. r., naproti tomu meziročně o 1 023 míst více. Na jednu volnou pozici připadalo průměrně 5,0 uchazečů o zaměstnání, nejvíce v okrese Karviná (13,7). Z úhrnného počtu nahlášených pracovních míst bylo pro osoby se zdravotním postižením vhodných pouze 1 416, tj. 6,1 uchazečů této kategorie na jednu pozici. Pro absolventy škol a mladistvé bylo určeno 4 308 pracovních míst a o jedno z nich se tak mohlo ucházet 0,7 absolventů a mladistvých. Mezi nejčastěji nově nahlášenými pracovními místy v průběhu letošního října převládaly pozice pro pomocné pracovníky ve výrobě, dále pro prodavače v prodejnách, uklízeče a pomocníky v kancelářích, hotelích, průmyslových a jiných objektech a také pro kuchaře (kromě šéfkuchařů) i pomocné kuchaře a svářeče, řezače plamenem a páječe.

ÚP ČR, Krajská pobočka v Ostravě podpořila během října t. r. prostřednictvím nástrojů a opatření aktivní politiky zaměstnanosti (APZ) vznik celkem 516 pracovních míst pro nejobtížněji umístitelné uchazeče o zaměstnání. Z nich bylo 261 společensky účelných pracovních míst (nejvíce pro všeobecné administrativní pracovníky a prodavače v prodejnách; nejčastější činností u SÚPM - SVČ bylo zprostředkování služeb a obchodu) a 206 míst v rámci veřejně prospěšných prací (zejména pro uklízeče veřejných prostranství, ale i pro pracovníky v sociálních službách). Za deset měsíců letošního roku podpořil ÚP ČR, Krajská pobočka v Ostravě v rámci APZ celkem 5 815 pracovních příležitostí.

Do rekvalifikací během letošního října v našem kraji nastoupilo nově 500 uchazečů (popřípadě zájemců) o zaměstnání (u „klasických“ rekvalifikací převážně do kurzů obsluhy PC a do nespécifické rekvalifikace; u zvolené rekvalifikace nejvíce do kurzů k získání řidičských oprávnění mimo skupinu B). Od ledna do října t. r. bylo do rekvalifikací zařazeno celkem 4 000 osob, přičemž 884 (tj. 22, 1%) z nich nastoupilo do rekvalifikace zvolené.

ÚP ČR, Krajské pobočce v Ostravě byla během října 2016 nahlášena hromadná propouštění, která se týkala 3 zaměstnavatelů se sídlem v MSK a 93 zaměstnanců na pracovištích v našem kraji.

Informace o vývoji nezaměstnanosti v ČR v elektronické formě jsou zveřejněny na internetové adrese <https://portal.mpsv.cz/sz/stat>.

1. Základní charakteristika vývoje nezaměstnanosti a volných pracovních míst v Moravskoslezském kraji

Tabulka č. 1 - Vývoj nezaměstnanosti

ukazatel (celkový počet)		stav k		
		31.10.2015	30.09.2016	31.10.2016
evidovaní uchazeči o zaměstnání		70 674	64 297	62 633
- z toho	ženy	35 580	32 232	31 264
	absolventi a mladiství	3 773	3 265	3 030
	osoby se zdravotním postižením	8 649	8 710	8 607
uchazeči s nárokem na PvN		11 230	11 851	11 486
podíl nezaměstnaných osob v %		8,3	7,6	7,3
volná pracovní místa		11 427	12 565	12 450
počet uchazečů na 1 volné pracovní místo		6,2	5,1	5,0

Tabulka č. 2 - Tok nezaměstnanosti

ukazatel (celkový počet)	počet uchazečů ve sledovaném měsíci		
	říjen 2015	září 2016	říjen 2016
nově evidovaní uchazeči o zaměstnání - ve sled. měsíci	6 179	7 693	5 711
uchazeči s ukončenou evidencí a vyřazení - ve sled. měsíci	7 418	8 552	7 375
- z toho umístění celkem	4 744	5 371	4 553
- z toho umístění úřadem práce	1 024	1 078	1 036

2. Aktivní politika zaměstnanosti v Moravskoslezském kraji

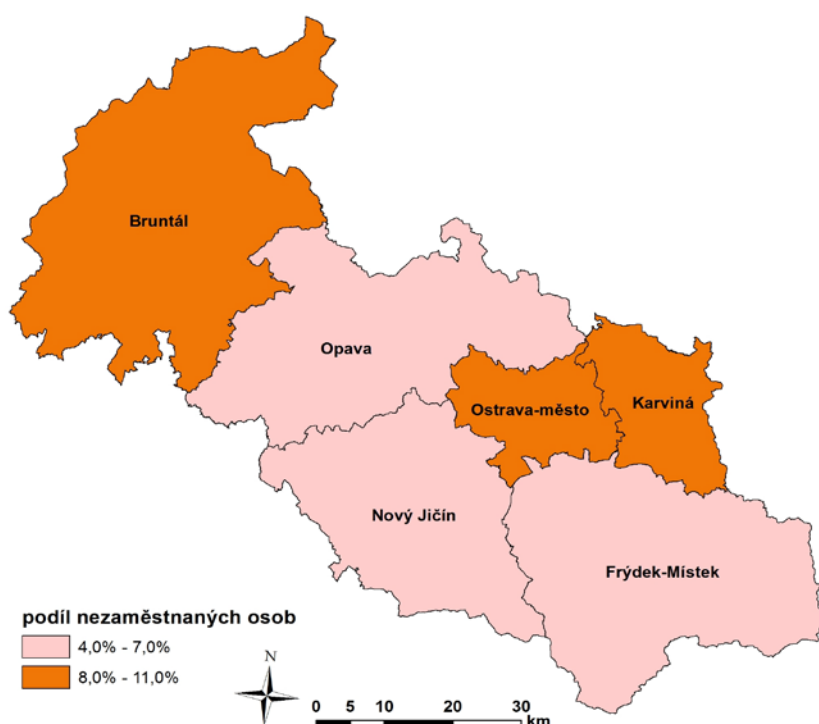
Tabulka č. 3 - Pracovní místa podpořená v rámci APZ a rekvalifikace uchazečů (zájemců) o zaměstnání (vč. ESF)

ukazatel (celkový počet)	v měsíci		celkem od počátku roku k	
	říjen 2015	říjen 2016	31.10.2015	31.10.2016
pracovní místa podpořená v rámci APZ				
veřejně prospěšné práce (VPP)	39	0	65	148
ESF NIP - VPP ¹⁾	292	206	3 021	2 530
společensky účelná pracovní místa (SÚPM)	112	35	198	58
ESF NIP - SÚPM ¹⁾	301	202	5 305	2 633
SÚPM - samostatně výdělečná činnost (SVČ)	41	24	338	273
chráněná pracovní místa - SVČ osob se ZP	0	1	3	2
chráněná prac. místa zřízená zaměstnavateli	7	9	78	61
ESF RIP - SÚPM ¹⁾	0	39	410	110
pracovní místa podpořená v rámci APZ celkem	792	516	9 481	5 815
rekvalifikace uchazečů (zájemců) o zaměstnání				
uchazeči (zájemci) zařazení do rekvalifikací vč. ESF ¹⁾	560	395	4 226	3 116
uchazeči (zájemci), kteří zahájili zvolenou rekvalifikaci vč. ESF ¹⁾	178	105	2 417	884

1) spolufinancováno převážně z Evropského sociálního fondu (ESF) prostřednictvím národních individuálních projektů (NIP) a regionálních individuálních projektů (RIP)

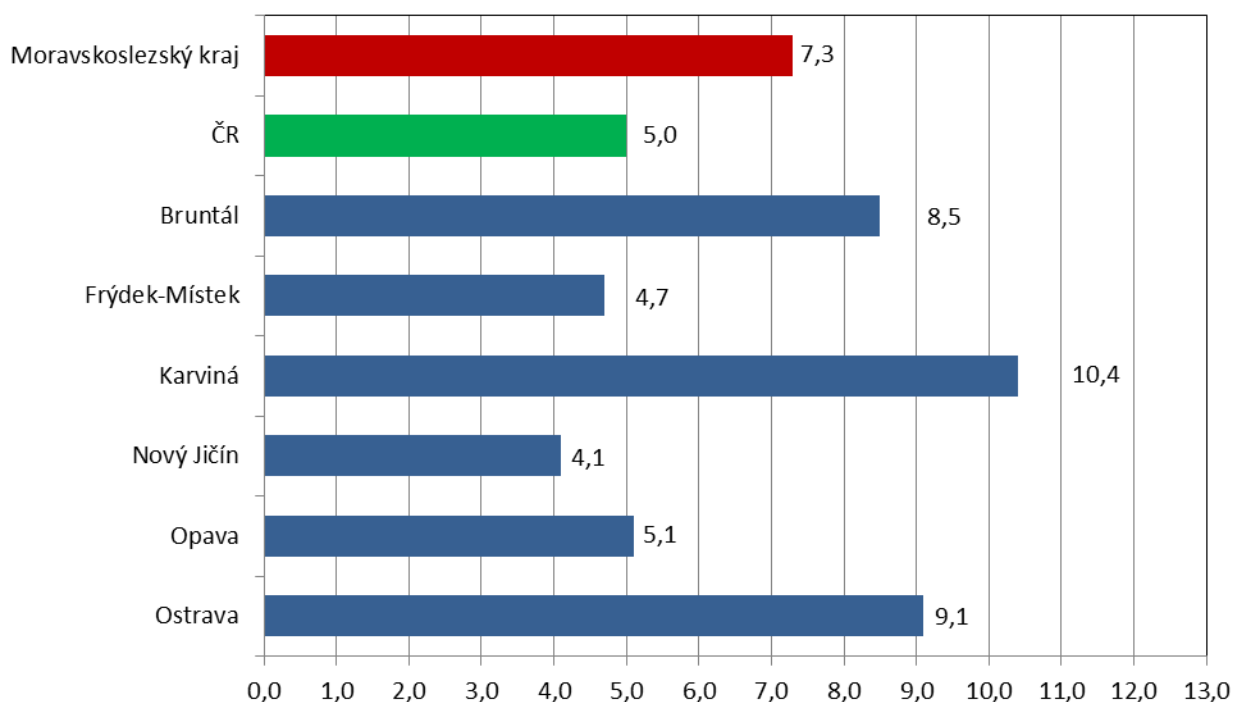
Podrobnější statistické údaje o nástrojích APZ naleznete na stránkách Integrovaného portálu MPSV, v měsíčních statistikách nezaměstnanosti <https://portal.mpsv.cz/sz/stat/nz/mes>

MAPA - Podíl nezaměstnaných v okresech Moravskoslezského kraje k 31.10.2016

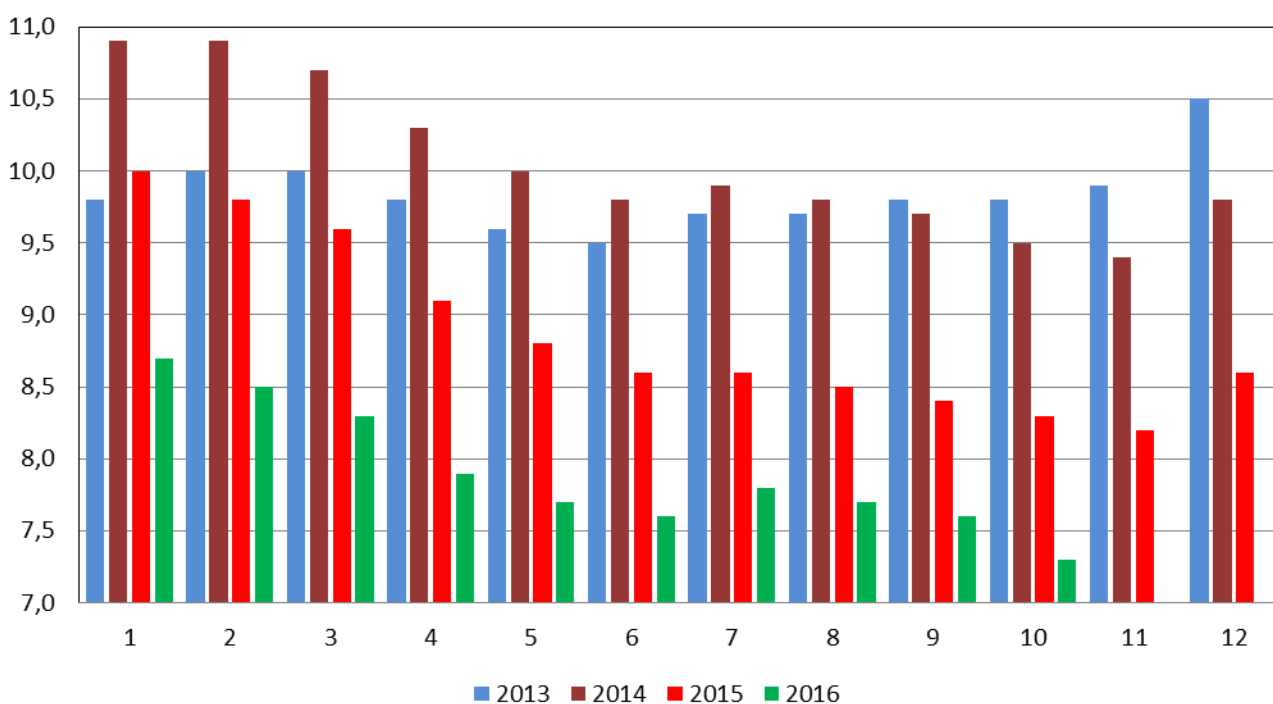


GRAFY

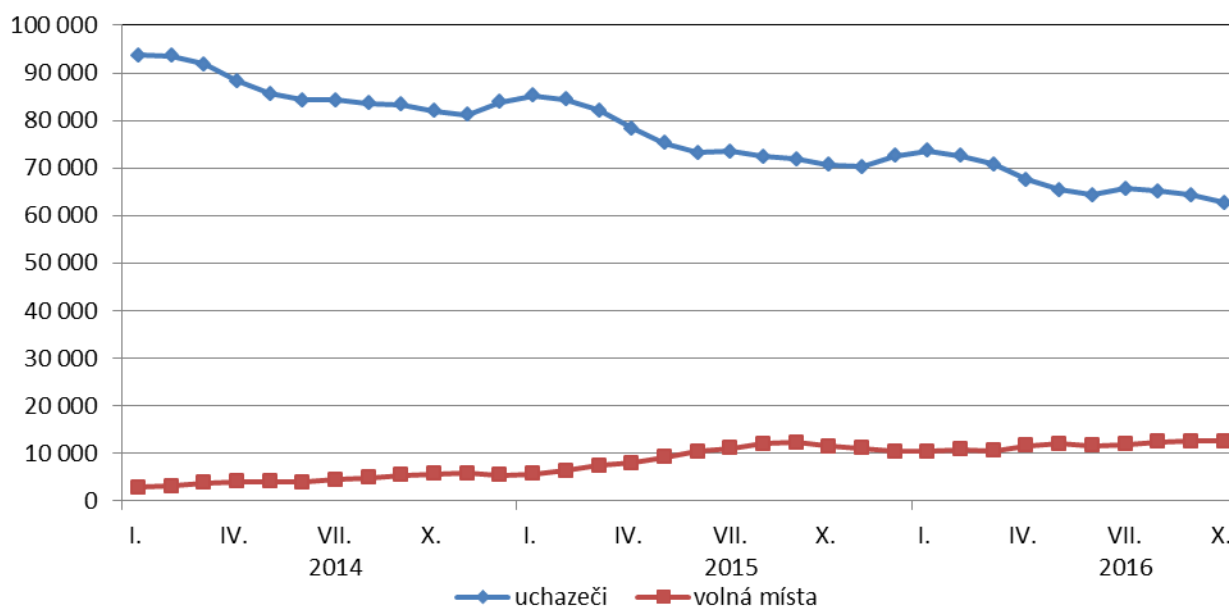
**Podíl nezaměstnaných osob v okresech
Moravskoslezského kraje a v ČR k 31.10.2016 (%)**



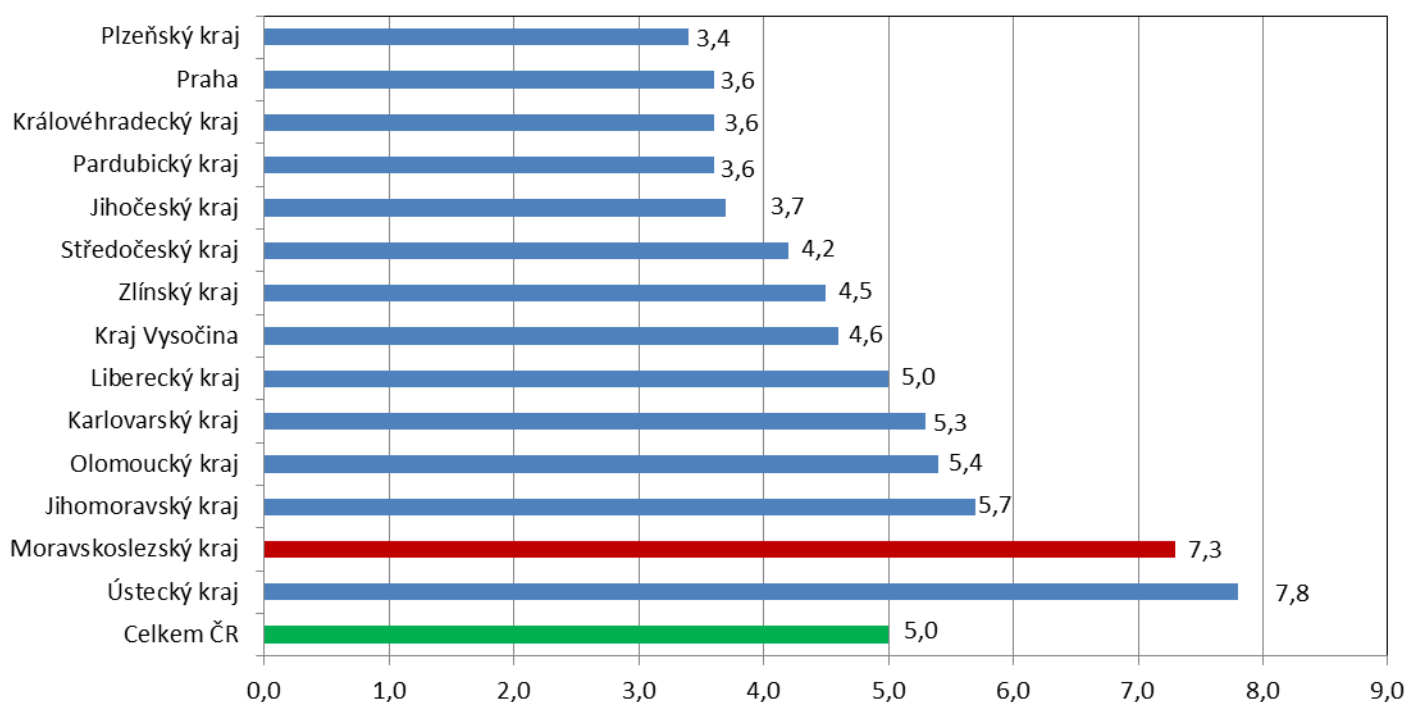
**Vývoj podílu nezaměstnaných v Moravskoslezském kraji
v letech 2013 - 2016 (%)**



Vývoj počtu uchazečů a volných pracovních míst v Moravskoslezském kraji v letech 2014 - 2016



Podíl nezaměstnaných osob v jednotlivých krajích ČR k 31.10.2016 (%)



SETŘÍDĚNÍ OKRESŮ k 31. říjnu 2016

	PNO v %		meziměs. přrůst./ úbytek nezam. v %		počet uchazečů na 1 VPM	
1	Karviná	10,4	Jeseník	2,7	Karviná	13,7
2	Most	10,4	Jindřichův Hradec	0,4	Ústí nad Labem	10,4
3	Ostrava-město	9,1	Písek	0,3	Jeseník	10,3
4	Ústí nad Labem	8,9	Český Krumlov	-0,1	Chomutov	9,4
5	Chomutov	8,5	Znojmo	-1,4	Sokolov	7,6
6	Bruntál	8,5	Karviná	-1,6	Hodonín	7,5
7	Děčín	7,5	Náchod	-1,7	Znojmo	6,3
8	Znojmo	7,0	Vsetín	-1,7	Bruntál	6,0
9	Sokolov	7,0	Most	-1,8	Děčín	5,8
10	Hodonín	7,0	Bruntál	-2,0	Most	5,6
11	Brno-město	6,8	Mělník	-2,0	Přerov	5,4
12	Louny	6,8	Česká Lípa	-2,1	Opava	5,2
13	Teplice	6,5	Strakonice	-2,1	Žďár nad Sázavou	4,7
14	Jeseník	6,5	Ostrava-město	-2,2	Litoměřice	4,4
15	Přerov	6,4	Žďár nad Sázavou	-2,2	Kroměříž	4,2
16	Litoměřice	6,0	Olomouc	-2,2	Brno-město	4,2
17	Kladno	5,9	Litoměřice	-2,2	Blansko	4,2
18	Třebíč	5,9	Kroměříž	-2,2	Ostrava-město	4,1
19	Příbram	5,8	Beroun	-2,3	Teplice	4,0
20	Liberec	5,6	Louny	-2,4	Frýdek-Místek	4,0
21	Kolín	5,6	Karlovy Vary	-2,5	Třebíč	3,8
22	Šumperk	5,6	Děčín	-2,5	Jablonec nad Nisou	3,7
23	Český Krumlov	5,5	Brno-město	-2,6	Mělník	3,7
24	Kroměříž	5,5	Uherské Hradiště	-2,6	Kladno	3,7
25	Vsetín	5,4	Trutnov	-2,7	Louny	3,5
26	Mělník	5,4	Třebíč	-2,7	Kolín	3,5
27	Karlovy Vary	5,4	Přerov	-2,8	Olomouc	3,3
28	Olomouc	5,4	Praha-východ	-2,8	Příbram	3,3
29	Nymburk	5,3	Prachatice	-2,9	Šumperk	3,2
30	Opava	5,1	Hodonín	-2,9	Strakonice	3,1
31	Žďár nad Sázavou	5,0	Svitavy	-2,9	Břeclav	3,1
32	Kutná Hora	5,0	Tachov	-3,1	Náchod	3,0
33	Tábor	5,0	Blansko	-3,1	Svitavy	2,8
34	Jablonec nad Nisou	4,9	Praha	-3,2	Karlovy Vary	2,8
35	Semily	4,9	Semily	-3,2	Semily	2,7
36	Frýdek-Místek	4,7	Chomutov	-3,3	Havlíčkův Brod	2,6
37	Svitavy	4,7	Domažice	-3,3	Trutnov	2,6
38	Tachov	4,7	Brno-venkov	-3,3	Zlín	2,5
39	Blansko	4,5	Cheb	-3,3	Hradec Králové	2,5
40	Břeclav	4,4	Chrudim	-3,4	Tábor	2,5
41	Havlíčkův Brod	4,4	Zlín	-3,4	Chrudim	2,5
42	Rakovník	4,3	Vyškov	-3,5	Liberec	2,5
43	Strakonice	4,3	Příbram	-3,5	Vsetín	2,4
44	Brno-venkov	4,3	Hradec Králové	-3,5	Prostějov	2,4
45	Hradec Králové	4,3	Prostějov	-3,5	Nymburk	2,3
46	Jihlava	4,2	Sokolov	-3,6	Kutná Hora	2,3
47	Trutnov	4,1	Frýdek-Místek	-3,6	Vyškov	2,2
48	Beroun	4,1	Teplice	-3,7	Jihlava	2,1
49	Nový Jičín	4,1	České Budějovice	-3,8	Česká Lípa	2,1
50	Uherské Hradiště	4,0	Mladá Boleslav	-3,8	Brno-venkov	2,1
51	Česká Lípa	4,0	Opava	-3,8	Nový Jičín	2,1
52	Náchod	3,9	Břeclav	-4,1	Rakovník	2,0
53	Prostějov	3,8	Liberec	-4,1	Jičín	1,9
54	Zlín	3,8	Tábor	-4,2	Jindřichův Hradec	1,9
55	Domažice	3,7	Šumperk	-4,2	Mladá Boleslav	1,9
56	Praha	3,6	Ústí nad Labem	-4,3	Uherské Hradiště	1,8
57	Cheb	3,4	Jihlava	-4,4	Praha-západ	1,8
58	Vyškov	3,4	Jablonec nad Nisou	-4,4	Plzeň-sever	1,7
59	Ústí nad Orlicí	3,4	Kladno	-4,5	Český Krumlov	1,6
60	Plzeň-sever	3,4	Rokycany	-4,5	Benešov	1,6
61	Chrudim	3,3	Pardubice	-4,5	Praha	1,5
62	Plzeň-město	3,2	Pelhřimov	-4,8	Beroun	1,4
63	Pardubice	3,2	Nymburk	-4,9	České Budějovice	1,4
64	Rokycany	3,2	Plzeň-sever	-4,9	Písek	1,3
65	České Budějovice	3,1	Kolín	-5,0	Plzeň-jih	1,3
66	Klatovy	3,1	Jičín	-5,0	Cheb	1,3
67	Plzeň-jih	3,1	Plzeň-město	-5,4	Plzeň-město	1,2
68	Písek	3,0	Kutná Hora	-5,6	Pelhřimov	1,2
69	Prachatice	2,9	Nový Jičín	-5,7	Klatovy	1,2
70	Praha-západ	2,9	Rakovník	-5,7	Prachatice	1,2
71	Pelhřimov	2,8	Havlíčkův Brod	-5,9	Tachov	1,2
72	Mladá Boleslav	2,8	Benešov	-5,9	Ústí nad Orlicí	1,1
73	Jičín	2,7	Plzeň-jih	-6,7	Domažice	1,0
74	Benešov	2,6	Klatovy	-6,8	Rokycany	0,8
75	Jindřichův Hradec	2,6	Ústí nad Orlicí	-6,9	Pardubice	0,8
76	Praha-východ	1,9	Rychnov nad Kněžnou	-7,2	Praha-východ	0,7
77	Rychnov nad Kněžnou	1,8	Praha-západ	-8,2	Rychnov nad Kněžnou	0,7
	Celkem ČR	5,0	Celkem ČR	-3,2	Celkem ČR	2,6