



Úřad práce České republiky  
krajská pobočka  
v Českých Budějovicích

**Měsíční statistická zpráva**  
*květen 2015*

**Zpracoval:** *Mgr. Jiří Beran, Mgr. Martina Kratochvílová*

[https://portal.mpsv.cz/upcr/kp/jhc/statistiky/mesicni\\_statisticka\\_zprava\\_za\\_kveten\\_2015.docx](https://portal.mpsv.cz/upcr/kp/jhc/statistiky/mesicni_statisticka_zprava_za_kveten_2015.docx)

## **Informace o nezaměstnanosti v Jihočeském kraji**

**k 31.5.2015**

*V tomto měsíci se celkový počet uchazečů o zaměstnání oproti minulému měsíci snížil o 9,4 % na 21 737 uchazečů, počet hlášených volných pracovních míst stoupl o 7,2 % na 6 290 a podíl nezaměstnaných osob se snížil o 0,5 procentního bodu na 4,8 %.*

K 31.5.2015 evidoval Úřad práce ČR (ÚP ČR), Krajská pobočka v Českých Budějovicích celkem 21 737 uchazečů o zaměstnání. Jejich počet byl o 2 260 osob nižší než na konci předchozího měsíce, ve srovnání se stejným obdobím minulého roku byl nižší o 6 198 osob. Z tohoto počtu bylo 20 376 dosažitelných uchazečů o zaměstnání ve věku 15 – 64 let. Bylo to o 2 261 osob méně než na konci předchozího měsíce a o 6 389 osob méně ve srovnání se stejným obdobím minulého roku.

V průběhu měsíce bylo nově zaevidováno 2 286 uchazečů o zaměstnání. Ve srovnání s minulým měsícem to bylo o 579 osob méně a v porovnání se stejným obdobím předchozího roku o 238 osob méně.

Z evidence během měsíce odešlo celkem 4 546 uchazečů (ukončená evidence, vyřazení uchazeči). Bylo to o 1 347 osob více než v předchozím měsíci a o 117 osob méně než ve stejném měsíci minulého roku. Do zaměstnání z nich ve sledovaném měsíci nastoupilo 3 433, tj. o 1 290 méně než v předchozím měsíci a o 238 méně než ve stejném měsíci minulého roku, 1 231 uchazečů o zaměstnání bylo umístěno prostřednictvím úřadu práce tj. o 285 více než v předchozím měsíci a o 489 více než ve stejném období minulého roku, 1 113 uchazečů bylo vyřazeno bez umístění. Z celkového počtu vyřazených a ukončených evidencí bylo umístěno celkem 75,5 % uchazečů o zaměstnání, umístěno ÚP přitom bylo 27,1 % z celkového počtu vyřazených a ukončených evidencí.

Ve všech okresech Jihočeského kraje byl zaznamenán pokles v počtu nezaměstnaných. Největší pokles byl zaznamenán v okresech Jindřichův Hradec (- 14,3 %), Prachatice ( - 14,2 %) a Písek (- 11,1 %).

Ke konci měsíce bylo evidováno na ÚP ČR, Krajské pobočce v Českých Budějovicích 11 520 žen. Jejich podíl na celkovém počtu uchazečů činil 53,0 %. V evidenci bylo

3 397 osob se zdravotním postižením, což představovalo 15,6 % z celkového počtu nezaměstnaných. Ke konci tohoto měsíce bylo evidováno 1 075 absolventů škol všech stupňů vzdělání a mladistvých, jejich počet se snížil ve srovnání s předchozím měsícem o 151 osob a ve srovnání se stejným měsícem minulého roku se snížil o 540 osob. Na celkové nezaměstnanosti se podíleli 4,9 %.

Podporu v nezaměstnanosti pobíralo 5 295 uchazečů o zaměstnání, tj. 24,4 % všech uchazečů vedených v evidenci.

Podíl nezaměstnaných osob, tj. počet dosažitelných uchazečů o zaměstnání ve věku 15 - 64 let k obyvatelstvu stejného věku, klesl k 31.5.2015 na 4,8 % (meziměsíčně o 0,5 procentního bodu). Podíl nezaměstnaných stejný nebo vyšší než krajský průměr vykázaly 3 okresy – Český Krumlov (7,0 %), Tábor (6,2 %) a Strakonice (5,4 %). Nižší podíl nezaměstnaných byl zaznamenán v okrese Prachatice (3,4 %), Písek (3,9 %), Jindřichův Hradec (4,0 %) a České Budějovice (4,3 %). Podíl nezaměstnaných žen se oproti minulému měsíci snížil na 5,2 %, podíl nezaměstnaných mužů se snížil na 4,5 % .

Kraj evidoval k 31.5.2015 celkem 6 290 volných pracovních míst. Jejich počet byl o 423 vyšší než v předchozím měsíci a o 2 689 vyšší než ve stejném měsíci minulého roku. Na jedno volné pracovní místo připadalo v průměru 3,5 uchazeče (loni to bylo 8,5 uchazeče), z toho nejvíce v okresech Strakonice (6,5), Jindřichův Hradec (6,0) a Tábor (5,6). Z celkového počtu nahlášených volných míst bylo 544 vhodných pro osoby se zdravotním postižením (OZP), na jedno takové volné pracovní místo připadalo 6,2 uchazečů se zdravotním postižením. Volných pracovních míst pro absolventy a mladistvé bylo registrováno 1 394, na jedno volné místo připadalo 0,8 uchazečů této kategorie.

V rámci aktivní politiky zaměstnanosti (APZ) bylo od počátku roku do 31.5.2015 prostřednictvím příspěvků v rámci APZ podpořeno 4 179 uchazečů.

Informace o vývoji nezaměstnanosti v ČR v elektronické formě jsou zveřejněny na internetové adrese <http://portal.mpsv.cz/upcr/kp/jhc/statistiky>.

## 1. Základní charakteristika vývoje nezaměstnanosti a volných pracovních míst v Jihočeském kraji

Tabulka č. 1 - Vývoj nezaměstnanosti

ukazatel (celkový počet)		stav k 31.5.2014	stav k 30.4.2015	stav k 31.5.2015
evidovaní uchazeči o zaměstnání		27 935	23 997	<b>21 737</b>
- z toho	Ženy	14 392	12 322	<b>11 520</b>
	absolventi a mladiství	1 615	1 226	<b>1 075</b>
	uchazeči se zdravotním postižením	3 680	3 534	<b>3 397</b>
uchazeči s nárokem na PvN		6 642	6 399	<b>5 295</b>
podíl nezaměstnaných osob v % <sup>1)</sup>		6,3	5,3	<b>4,8</b>
volná pracovní místa		3 601	5 867	<b>6 290</b>
počet uchazečů na 1 volné pracovní místo		7,8	4,1	<b>3,5</b>

1) od ledna 2013 nový ukazatel registrované nezaměstnanosti (zpětně dopočítán až do ledna 2005, zveřejňován již ve IV. čtvrtletí 2012)

Tabulka č. 2 - Tok nezaměstnanosti

ukazatel (celkový počet)	stav k 31.5.2014	stav k 30.4.2015	stav k 31.5.2015
nově evidovaní uchazeči o zaměstnání - ve sled. měsíci	2 524	2 865	<b>2 286</b>
uchazeči s ukonč. evidencí a vyřazení - ve sled. měsíci	4 663	5 893	<b>4 546</b>
- z toho umístění celkem	3 586	4 723	<b>3 433</b>
- z toho umístění úřadem práce	742	1 516	<b>1 231</b>

## 2. Aktivní politika zaměstnanosti v Jihočeském kraji

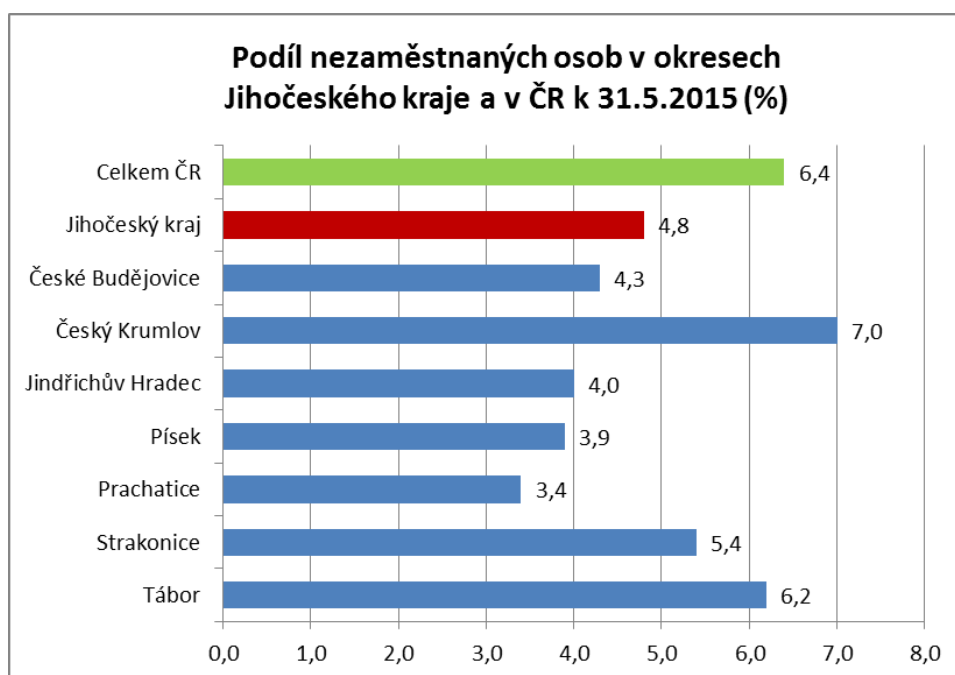
Tabulka č. 3 – Uchazeči o zaměstnání podpoření v rámci vybraných nástrojů APZ a rekvalifikace uchazečů a zájemců o zaměstnání

ukazatel (celkový počet)	stav na konci sled. měsíce		stav od počátku roku k	
	31.5.2014	31.5.2015	31.5.2014	31.5.2015
<b>uchazeči podpoření v rámci APZ</b>				
veřejně prospěšné práce (VPP)	924	1 132	921	947
společensky účelná prac. místa (SÚPM)	1 179	1 911	1 039	2 038
SÚPM – SVČ + překlenovací příspěvek	169	156	79	53
chrán. prac. místa - SVČ osob se ZP	4	3	1	1
<b>rekvalifikace uchazečů a zájemců o zaměstnání</b>				
uchazeči a zájemci zařazení do rekvalifikací vč. ESF	186	125	1 128	511
uchazeči a zájemci, kteří zahájili zvolenou rekvalifikaci vč. ESF	71	159	284	629

1) spolufinancováno převážně z Evropského sociálního fondu

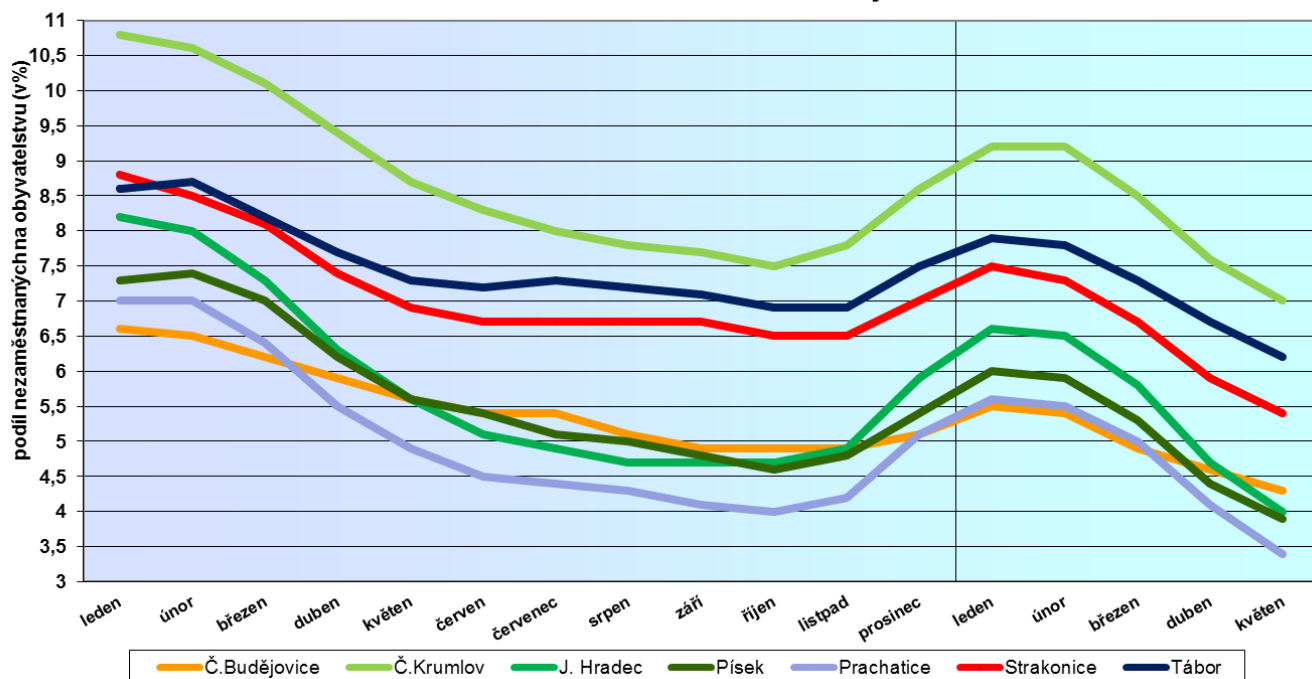
## GRAFY

### 1. Podíl nezaměstnaných osob v okresech Jihočeského kraje a v ČR k 31.5.2015



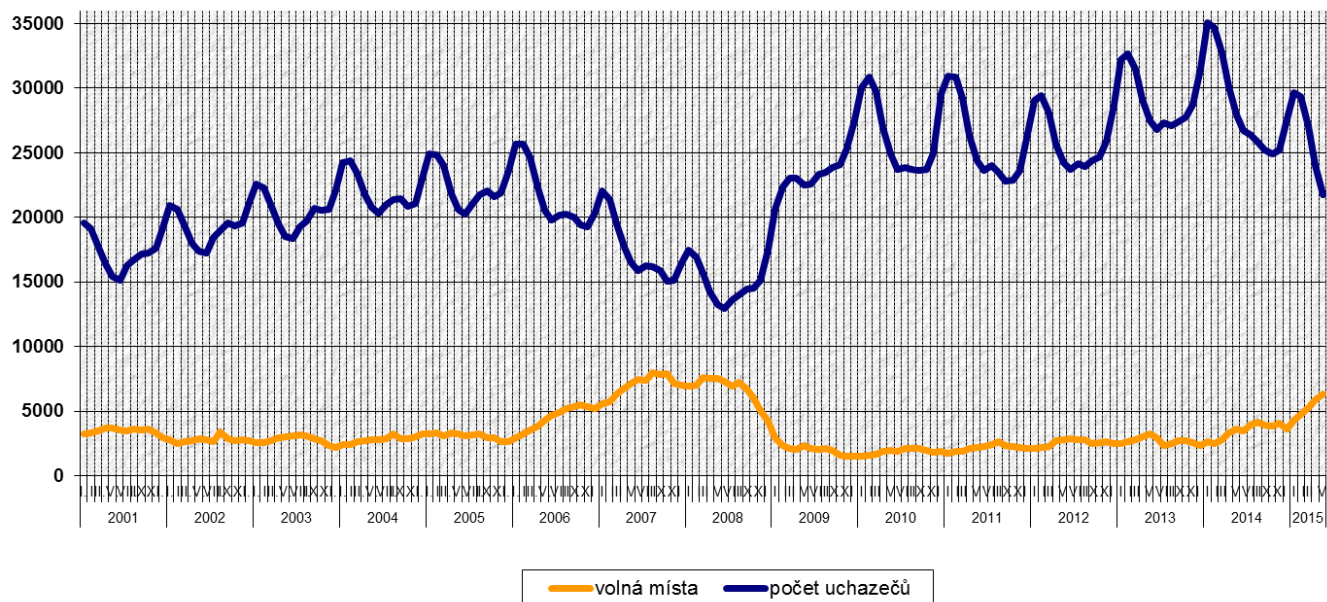
### 2. Vývoj podílu nezaměstnaných v Jihočeském kraji v období leden 2014 – květen 2015 v okresech Jihočeského kraje

**Vývoj podílu nezaměstnanosti na počtu obyvatel v období leden 2014 – květen 2015 v okresech Jihočeského kraje**



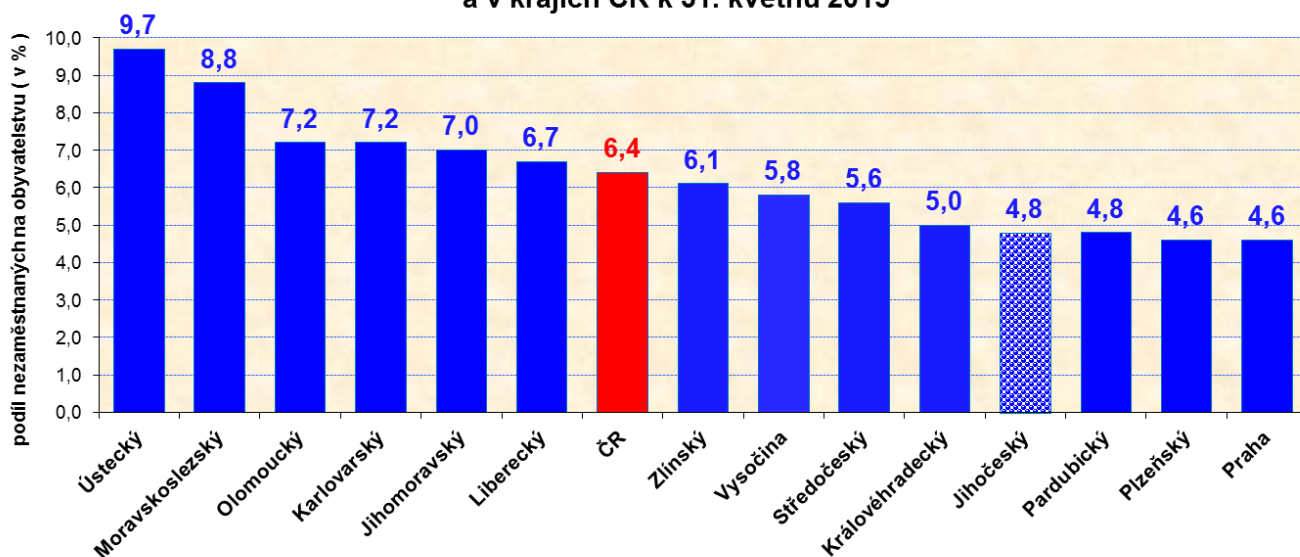
### 3. Vývoj počtu uchazečů a VPM v Jihočeském kraji v období leden 2001 – květen 2015

Vývoj počtu evidovaných uchazečů a volných míst  
v Jihočeském kraji v období leden 2001 – květen 2015



### 4. Podíl nezaměstnaných osob v jednotlivých krajích ČR k 31.5.2015 v %

Podíl nezaměstnaných na počtu obyvatel v České republice  
a v krajích ČR k 31. květnu 2015



## 5. Setřídění okresů k 31.5.2015

SETRŽIDĚNÍ OKRESŮ k 31. květnu 2015						
	PNO v %		meziměs. přírůst./ úbytek nezam. v %		počet uchazečů na 1 VPM	
1	Most	12,1	Most	-1,4	Bruntál	20,9
2	Ústí nad Labem	11,5	Kladno	-1,9	Karviná	17,3
3	Karviná	11,4	Ostrava-město	-2,2	Chomutov	16,8
4	Bruntál	11,1	Teplice	-2,3	Ústí nad Labem	15,2
5	Ostrava-město	10,5	Karviná	-2,4	Most	13,6
6	Chomutov	10,2	Brno-město	-2,4	Hodonín	12,3
7	Děčín	9,0	Ústí nad Labem	-2,5	Sokolov	11,3
8	Sokolov	9,0	Plzeň-město	-2,5	Děčín	10,9
9	Louny	8,6	Chomutov	-2,6	Kladno	10,8
10	Znojmo	8,4	Rychnov nad Kněžnou	-2,9	Jeseník	9,5
11	Hodonín	8,4	Praha-západ	-3,0	Ostrava-město	8,2
12	Přerov	8,3	Praha	-3,2	Jablonec nad Nisou	8,0
13	Jeseník	8,2	Liberec	-3,6	Kroměříž	7,8
14	Teplice	8,1	Karlovy Vary	-3,8	Louny	7,6
15	Brno-město	8,0	Sokolov	-3,9	Náchod	7,5
16	Litoměřice	8,0	Mělník	-4,0	Znojmo	7,3
17	Příbram	7,6	Mladá Boleslav	-4,0	Mělník	7,0
18	Kladno	7,6	Beroun	-4,1	Opava	6,9
19	Třebíč	7,4	Jablonec nad Nisou	-4,2	Třebíč	6,9
20	Liberec	7,4	Louny	-4,4	Litoměřice	6,8
21	Karlovy Vary	7,3	Kolín	-4,6	Strakonice	6,5
22	Olomouc	7,3	Nymburk	-4,8	Blansko	6,3
23	Kroměříž	7,2	Plzeň-sever	-5,1	Brno-město	6,2
24	Kolín	7,2	Litoměřice	-5,1	Jindřichův Hradec	6,0
25	Mělník	7,2	Plzeň-jih	-5,1	Teplice	6,0
26	Šumperk	7,0	Brno-venkov	-5,1	Příbram	5,9
27	Nymburk	7,0	Česká Lípa	-5,3	Karlovy Vary	5,9
28	Vsetín	7,0	Hradec Králové	-5,3	Kolín	5,8
29	Český Krumlov	7,0	Kutná Hora	-5,3	Přerov	5,8
30	Opava	6,9	Havlíkův Brod	-5,4	Žďár nad Sázavou	5,7
31	Semily	6,5	Cheb	-5,4	Rakovník	5,6
32	Česká Lípa	6,3	Děčín	-5,6	Praha-západ	5,6
33	Tábor	6,2	Příbram	-5,6	Tábor	5,6
34	Svitavy	6,2	Praha-východ	-5,8	Frydek-Místek	5,6
35	Kutná Hora	6,2	Olomouc	-5,9	Vyškov	5,6
36	Jablonec nad Nisou	6,1	Tachov	-6,0	Šumperk	5,6
37	Trutnov	6,0	Domažlice	-6,1	Jihlava	5,3
38	Rakovník	6,0	Frydek-Místek	-6,1	Olomouc	5,1
39	Žďár nad Sázavou	6,0	Přerov	-6,2	Vsetín	5,1
40	Frydek-Místek	5,9	Nový Jičín	-6,4	Brno-venkov	4,9
41	Břeclav	5,8	Benešov	-6,4	Trutnov	4,8
42	Hradec Králové	5,8	Kroměříž	-6,5	Rychnov nad Kněžnou	4,6
43	Tachov	5,8	Opava	-6,6	Svitavy	4,6
44	Blansko	5,7	Pardubice	-6,7	Prostějov	4,4
45	Nový Jičín	5,6	Rakovník	-6,7	Kutná Hora	4,4
46	Brno-venkov	5,5	Bruntál	-6,8	Semily	4,3
47	Jihlava	5,5	Prostějov	-6,9	Břeclav	4,3
48	Strakonice	5,4	Zlín	-7,0	Havlíkův Brod	4,3
49	Havlíkův Brod	5,4	Blansko	-7,0	Chrudim	4,0
50	Zlín	5,4	Třebíč	-7,0	Plzeň-sever	3,9
51	Cheb	5,4	Žďár nad Sázavou	-7,0	Liberec	3,9
52	Beroun	5,3	Uherské Hradiště	-7,1	Zlín	3,8
53	Prostějov	5,3	Rokycany	-7,3	Praha	3,7
54	Uherské Hradiště	5,2	Svitavy	-7,4	Plzeň-město	3,6
55	Chrudim	4,9	České Budějovice	-7,6	Uherské Hradiště	3,6
56	Plzeň-město	4,8	Klatovy	-7,6	Jičín	3,5
57	Domažlice	4,8	Hodonín	-7,7	Nymburk	3,5
58	Náchod	4,7	Ústí nad Orlicí	-7,7	Nový Jičín	3,3
59	Ústí nad Orlicí	4,7	Semily	-7,9	Plzeň-jih	3,1
60	Vyškov	4,6	Tábor	-7,9	Ústí nad Orlicí	3,1
61	Praha	4,6	Břeclav	-7,9	Česká Lípa	3,1
62	Plzeň-sever	4,5	Český Krumlov	-8,0	Cheb	3,0
63	Klatovy	4,5	Vsetín	-8,1	České Budějovice	3,0
64	České Budějovice	4,3	Strakonice	-8,2	Beroun	2,8
65	Pardubice	4,1	Šumperk	-8,3	Písek	2,8
66	Plzeň-jih	4,1	Náchod	-8,4	Mladá Boleslav	2,8
67	Praha-západ	4,0	Jihlava	-8,6	Český Krumlov	2,5
68	Jindřichův Hradec	4,0	Vyškov	-8,6	Klatovy	2,5
69	Jičín	3,9	Pelhřimov	-9,4	Pelhřimov	2,4
70	Písek	3,9	Znojmo	-9,6	Tachov	2,2
71	Mladá Boleslav	3,8	Trutnov	-9,9	Pardubice	2,2
72	Pelhřimov	3,8	Chrudim	-9,9	Hradec Králové	2,2
73	Rokycany	3,6	Jičín	-10,0	Benešov	2,2
74	Rychnov nad Kněžnou	3,5	Písek	-11,1	Praha-východ	2,1
75	Benešov	3,5	Jeseník	-12,2	Rokycany	2,0
76	Prachatice	3,4	Prachatice	-14,2	Prachatice	1,7
77	Praha-východ	2,9	Jindřichův Hradec	-14,3	Domažlice	1,7
	Celkem ČR	6,4	Celkem ČR	-5,3	Celkem ČR	5,0