



Úřad práce ČR

Krajská pobočka Úřadu práce ČR v Ostravě

Měsíční statistická zpráva

leden 2024

Zprávu předkládá:

Ing. Vladana Purdeková

vedoucí Oddělení zaměstnanosti

<https://www.uradprace.cz/web/cz/statistiky-msk>

Ostrava 2024



Informace o nezaměstnanosti v Moravskoslezském kraji k 31. 1. 2024

V tomto měsíci vzrostl celkový počet uchazečů o zaměstnání na 44 705, počet hlášených volných pracovních míst poklesl na 10 996 a podíl nezaměstnaných osob vzrostl na 5,5 %.

K 31. 1. 2024 evidoval Úřad práce ČR (ÚP ČR), Krajská pobočka v Ostravě celkem 44 705 uchazečů o zaměstnání. Jejich počet byl o 1 793 vyšší než na konci předchozího měsíce, ve srovnání se stejným obdobím minulého roku je vyšší o 1 886 osob. Z tohoto počtu bylo 41 374 dosažitelných uchazečů o zaměstnání ve věku 15 - 64 let. Bylo to o 1 732 více než na konci předchozího měsíce. Ve srovnání se stejným obdobím minulého roku byl jejich počet vyšší o 2 199 osob.

V průběhu měsíce bylo nově zaevidováno 6 487 osob. Ve srovnání s minulým měsícem to bylo více o 1 483 osob a v porovnání se stejným obdobím předchozího roku více o 236 osob.

Z evidence během měsíce odešlo celkem 4 694 uchazečů (ukončená evidence, vyřazení uchazeči). Bylo to o 1 818 osob více jako v předchozím měsíci a o 640 osob méně než ve stejném měsíci minulého roku. Do zaměstnání z nich ve sledovaném měsíci nastoupilo 3 186, tj. o 1 545 více než v předchozím měsíci a o 56 méně než ve stejném měsíci minulého roku, 1 335 uchazečů o zaměstnání bylo umístěno prostřednictvím úřadu práce, tj. o 665 více než v předchozím měsíci a o 345 více než ve stejném období minulého roku, 1 508 uchazečů bylo vyřazeno bez umístění.

Meziměsíční nárůst nezaměstnaných osob byl zaznamenán ve všech 6 okresech, největší nárůst byl v okresech Opava (+7,1 %), Nový Jičín (+6,2 %) a Frýdek-Místek (+5,6 %).

Ke konci měsíce bylo evidováno na ÚP ČR, Krajské pobočce v Ostravě 21 765 žen. Jejich podíl na celkovém počtu uchazečů činil 48,7 %. V evidenci bylo 6 318 osob se zdravotním postižením, což představovalo 14,1 % z celkového počtu nezaměstnaných.

Ke konci tohoto měsíce bylo evidováno 1 955 absolventů škol všech stupňů vzdělání a mladistvých, jejich počet poklesl ve srovnání s předchozím měsícem o 38 osob a ve srovnání se stejným měsícem minulého roku byl vyšší o 140 osob. Na celkové nezaměstnanosti se podíleli 4,4 %.

Podporu v nezaměstnanosti pobíralo 12 253 uchazečů o zaměstnání, tj. 27,4 % všech uchazečů vedených v evidenci.

Podíl nezaměstnaných osob, tj. počet dosažitelných uchazečů o zaměstnání ve věku 15 - 64 let k obyvatelstvu stejného věku, k 31. 1. 2024 vzrostl na 5,5 %.

Podíl nezaměstnaných stejný nebo vyšší než republikový průměr vykazaly 3 okresy, a to Karviná (8,3 %), Bruntál (7,8 %) a Ostrava (5,7 %). Nižší podíl nezaměstnaných zaznamenaly okresy Frýdek-Místek (3,7 %), Nový Jičín (3,7 %) a Opava (3,5 %).



Meziměsíčně podíl nezaměstnaných žen vzrostl na 5,4 %, podíl nezaměstnaných mužů vzrostl na 5,5 %.

Kraj evidoval k 31. 1. 2024 celkem 10 996 volných pracovních míst. Jejich počet byl o 360 nižší než v předchozím měsíci a o 854 nižší než ve stejném měsíci minulého roku. Na jedno volné pracovní místo připadalo v průměru 4,1 uchazeče, z toho nejvíce v okresech Karviná (10,2) a Bruntál (8,7). Z celkového počtu nahlášených volných míst bylo 1 121 vhodných pro osoby se zdravotním postižením (OZP), na jedno volné pracovní místo připadalo 5,6 OZP. Volných pracovních míst pro absolventy a mladistvé bylo registrováno 2 617, na jedno volné místo připadalo 0,7 uchazečů této kategorie. Z celkového počtu volných pracovních míst bylo 5 472 míst bez příznaku „pro cizince“. U dalších 5 524 pozic pak zaměstnavatelé uvedli, že by na ně chtěli přijmout i pracovníky ze „zahraničí“ (tzn. mimo prostor EU a EHP).

V rámci aktivní politiky zaměstnanosti (APZ) bylo od počátku letošního roku do 31. 1. 2024 prostřednictvím finančních příspěvků APZ podpořeno 397 osob, z toho bylo zařazeno 251 osob do rekvalifikačních kurzů a 103 osob do vzdělávání.

V tomto měsíci byly prostřednictvím SÚPM - SVČ podpořeny 2 obory činnosti, a to Činnosti účetních poradců, vedení účetnictví, vedení daňové evidence a Holičství, kadeřnictví.

Informace o vývoji nezaměstnanosti v ČR v elektronické formě jsou zveřejněny na internetové adrese <https://www.mpsv.cz/web/cz/nezamestnanost>



1. Základní charakteristika vývoje nezaměstnanosti a volných pracovních míst v Moravskoslezském kraji

Tabulka č. 1 - Vývoj nezaměstnanosti

ukazatel (celkový počet)		stav k		
		31. 1. 2023	31. 12. 2023	31. 1. 2024
evidovaní uchazeči o zaměstnání		42 819	42 912	44 705
- z toho	ženy	21 065	21 320	21 765
	absolventi a mladiství	1 815	1 993	1 955
	uchazeči se zdravotním postižením	6 335	6 240	6 318
uchazeči s nárokem na PvN		11 399	10 912	12 253
podíl nezaměstnaných osob v %		5,2	5,2	5,5
volná pracovní místa		11 850	11 356	10 996
počet uchazečů na 1 volné pracovní místo		3,6	3,8	4,1

Tabulka č. 2 - Tok nezaměstnanosti

ukazatel	počet uchazečů ve sledovaném měsíci		
	leden 2023	prosinec 2023	leden 2024
nově evidovaní uchazeči o zaměstnání	6 251	5 004	6 487
uchazeči s ukončenou evidencí a vyřazení	5 334	2 876	4 694
- z toho umístění celkem	3 242	1 641	3 186
- z toho umístění úřadem práce	990	670	1 335

Tabulka č. 3 - Nezaměstnanost v okresech k 31. 1. 2024

okres	počet nezaměstnaných		volná pracovní místa	počet uchazečů na 1 VPM	podíl nezaměstnaných osob [%]
	celkem	z toho ženy			
Bruntál	4 670	2 357	537	8,7	7,8
Frýdek-Místek	5 508	2 566	2 168	2,5	3,7
Karviná	13 717	6 506	1 344	10,2	8,3
Nový Jičín	3 741	1 757	2 178	1,7	3,7
Opava	4 151	1 895	901	4,6	3,5
Ostrava	12 918	6 684	3 868	3,3	5,7
Moravskoslezský kraj	44 705	21 765	10 996	4,1	5,5
Česká republika	295 546	153 810	266 783	1,1	4,0



2. Vybrané nástroje aktivní politiky zaměstnanosti v Moravskoslezském kraji

Tabulka č. 4 - Osoby podpořené v rámci APZ a rekvalifikace uchazečů a zájemců o zaměstnání

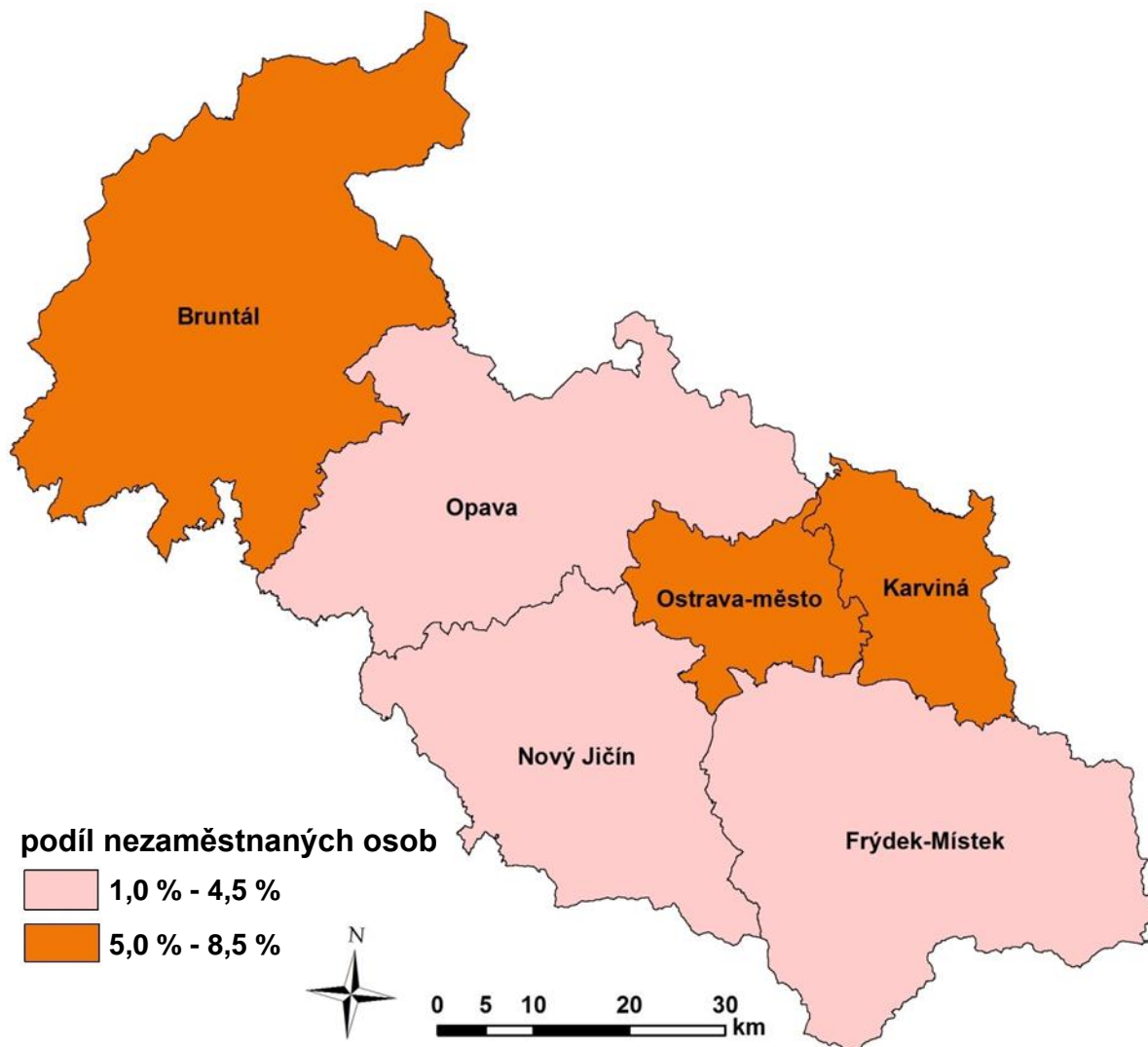
ukazatel (celkový počet)	stav k		celkem od počátku roku do	
	31. 1. 2023	31. 1. 2024	31. 1. 2023	31. 1. 2024
osoby podpořené v rámci APZ				
veřejně prospěšné práce (VPP)	227	68	0	2
veřejně prospěšné práce (VPP)-ESF ¹⁾	225	0	39	0
společensky účelná prac. místa (SÚPM)	4	0	0	0
společensky účelná pracovní místa (SÚPM)-ESF ¹⁾	285	139	21	31
SÚPM - samostatně výdělečná činnost (SVČ)	44	38	1	2
SÚPM - samostatně výdělečná činnost (SVČ)-ESF ¹⁾	0	0	0	0
zřízení pracovního místa pro OZP (bez SVČ)	15	5	0	0
zřízení pracovního místa pro OZP-SVČ	1	1	0	0
vytvořená pracovní místa (NIP) ¹⁾	51	0	3	0
ostatní nástroje APZ	47	20	9	8
uchazeči a zájemci zařazení do rekvalifikací	0	2	0	0
uchazeči a zájemci zařazení do rekvalifikací - ESF ¹⁾	51	36	25	20
uchazeči a zájemci zařazení do rekvalifikací - NPO ²⁾	18	0	18	0
uchazeči a zájemci, kteří zahájili zvolenou rekvalifikaci	67	24	33	16
uchazeči a zájemci, kteří zahájili zvolenou rekvalifikaci - ESF ¹⁾	65	200	43	133
uchazeči a zájemci, kteří zahájili zvolenou rekvalifikaci - NPO ²⁾	26	117	11	82
uchazeči a zájemci, kteří zahájili Digitální vzdělávání - NPO ²⁾		74		103
osoby podpořené v rámci APZ celkem	1 126	724	203	397

1) financováno převážně z Evropského sociálního fondu

2) financováno převážně z Národního plánu obnovy

Podrobnější statistické údaje o nástrojích APZ naleznete na stránkách Integrovaného portálu MPSV v měsíčních statistikách nezaměstnanosti <https://www.mpsv.cz/web/cz/mesicni>

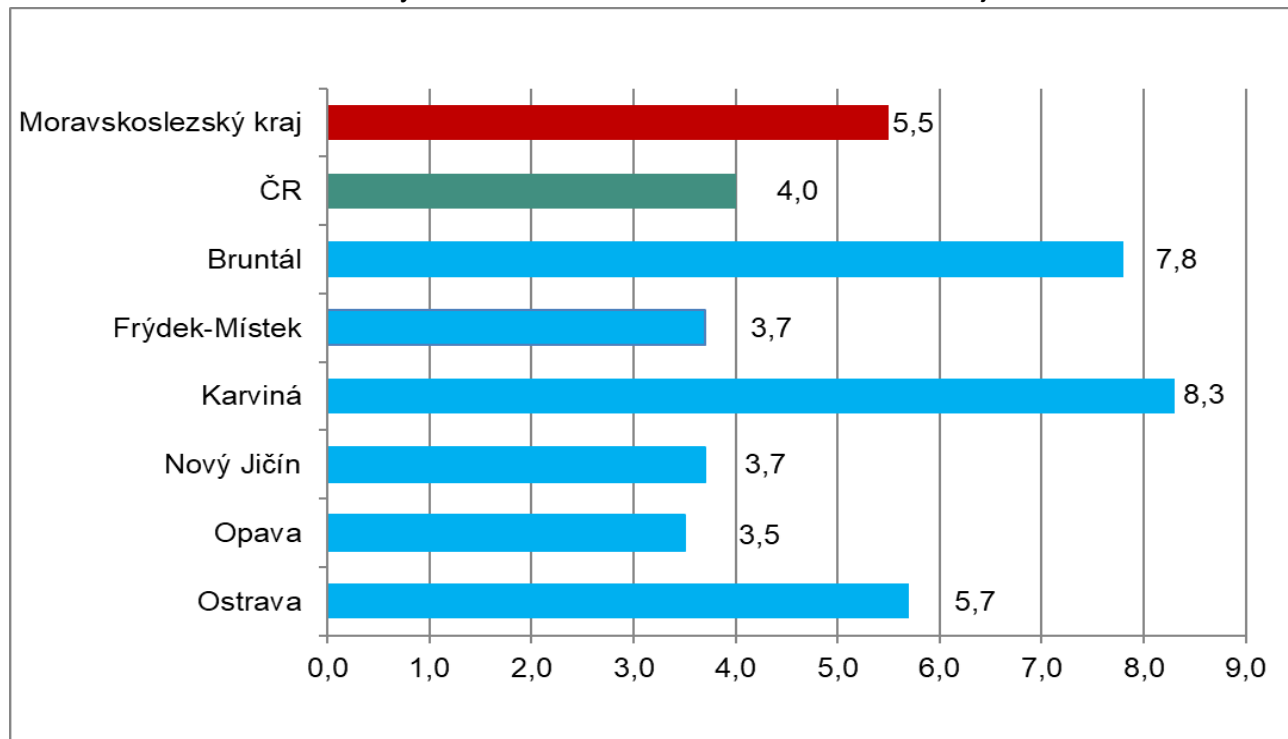
MAPA - Podíl nezaměstnaných v okresech Moravskoslezského kraje k 31. 1. 2024



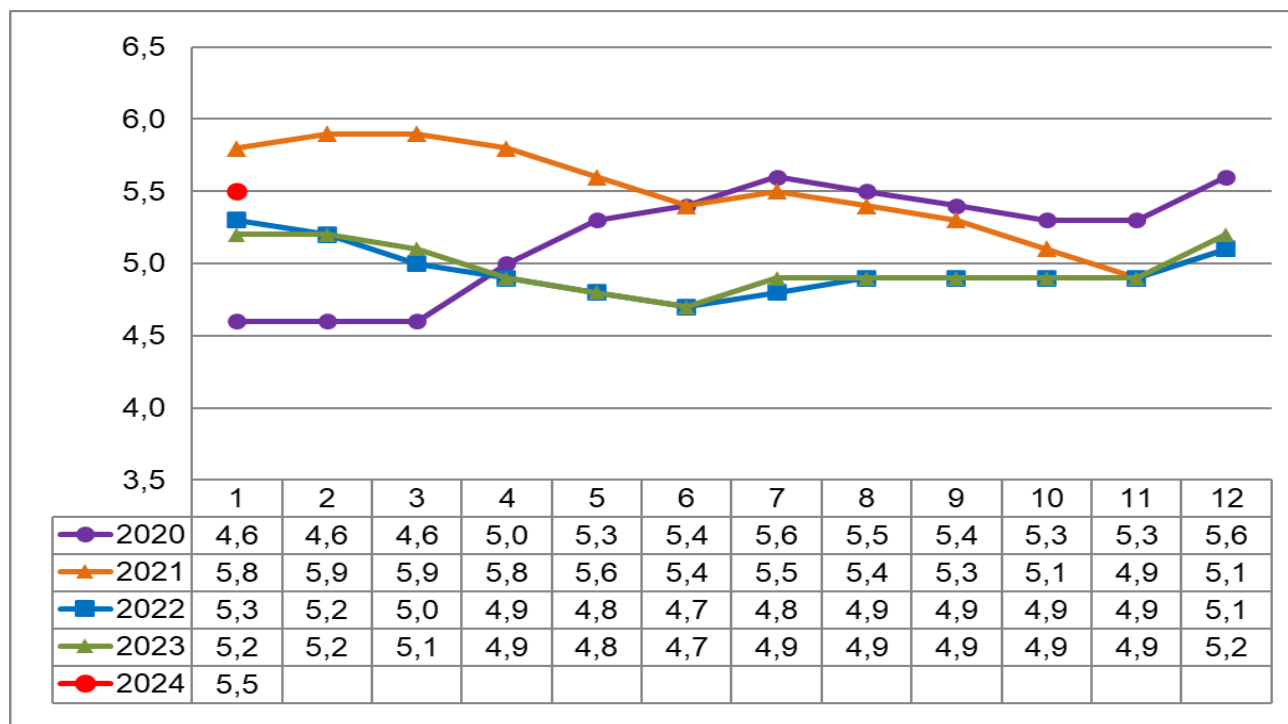


3. GRAFY

Graf č. 1 - Podíl nezaměstnaných osob v okresech Moravskoslezského kraje a v ČR k 31. 1. 2024

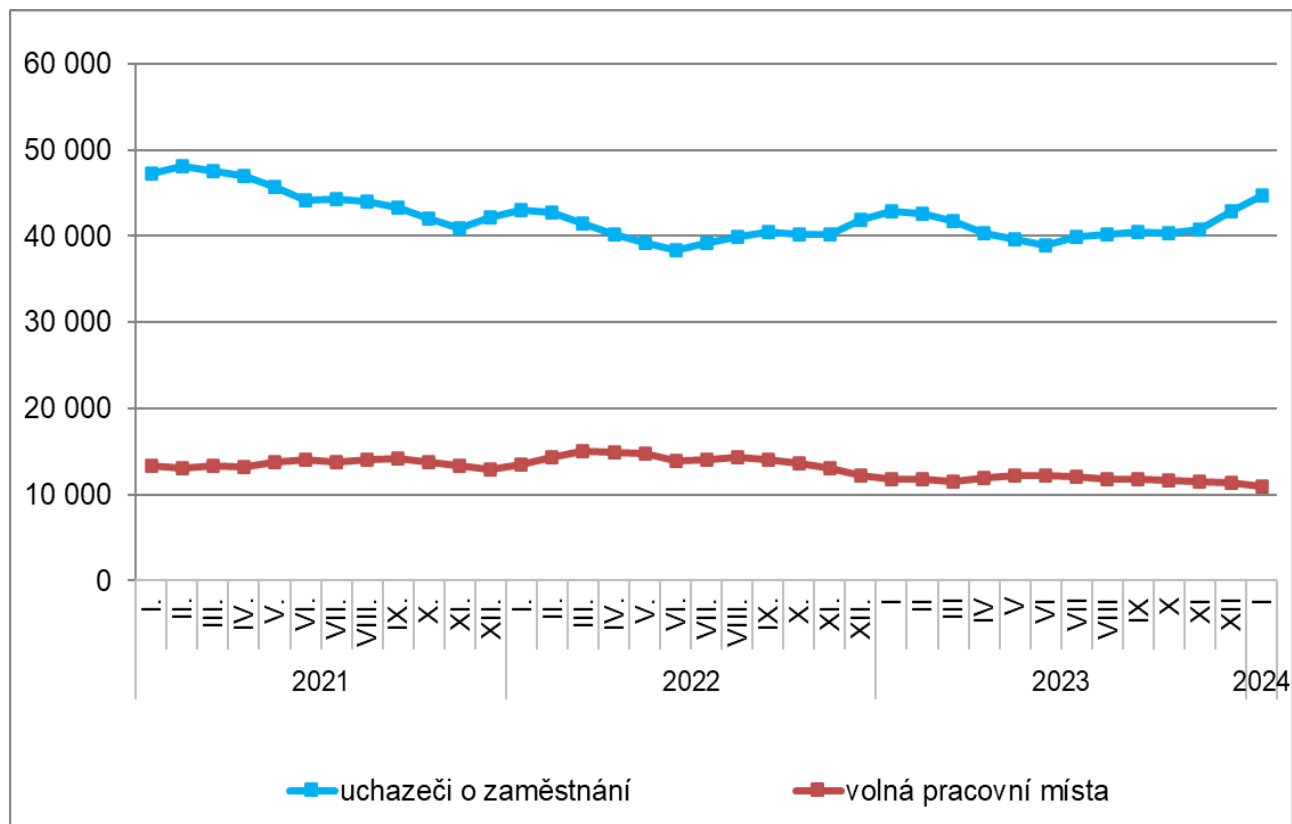


Graf č. 2 - Vývoj podílu nezaměstnaných v Moravskoslezském kraji v letech 2020 - 2024 v %

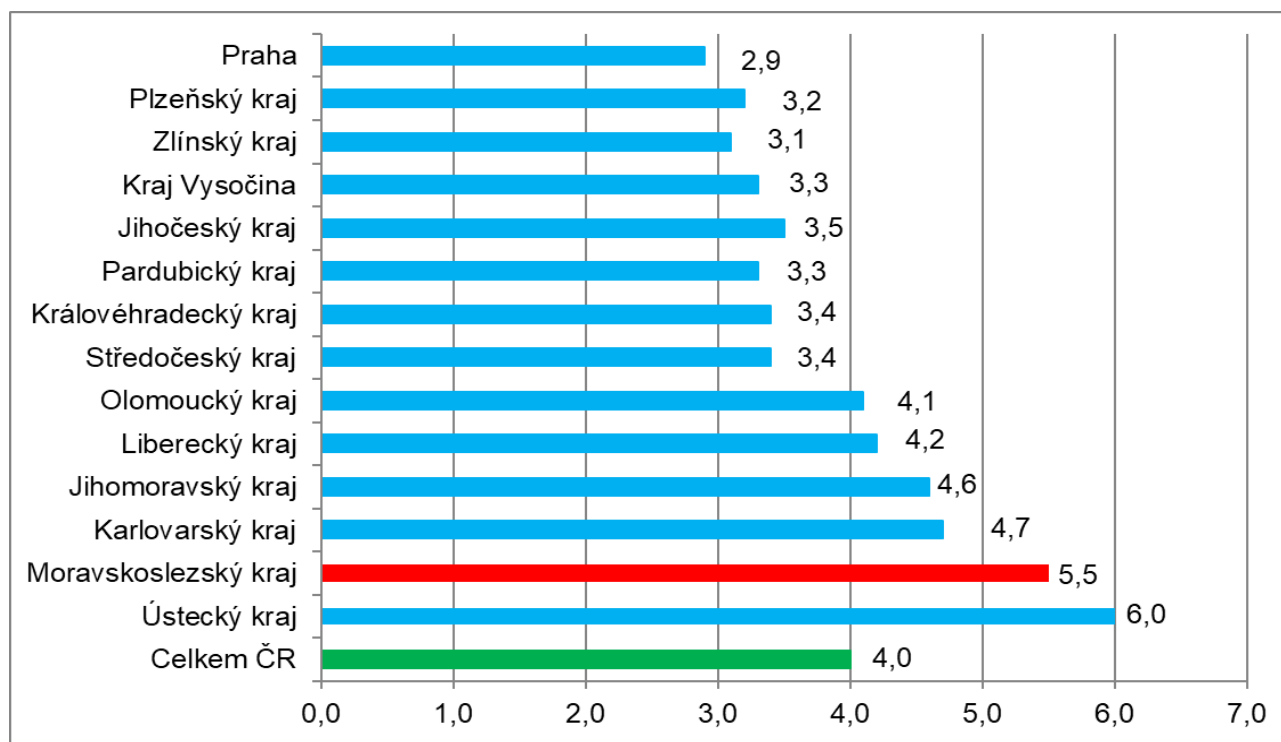




Graf č. 3 - Vývoj počtu uchazečů a volných míst v Moravskoslezském kraji v letech 2021 - 2024



Graf č. 4 - Podíl nezaměstnaných osob v jednotlivých krajích ČR k 31. 1. 2024 v %





4. Tabulka seříděných okresů k 31. 1. 2024

	PNO v %		meziměs. přírůst./ úbytek nezam. v %		počet uchazečů na 1 VPM	
1	Karviná	8,3	Jindřichův Hradec	19,1	Karviná	10,2
2	Bruntál	7,8	Písek	16,3	Bruntál	8,7
3	Most	7,5	Jeseník	15,0	Jeseník	7,2
4	Chomutov	6,9	Strakonice	13,5	Děčín	5,3
5	Jeseník	6,5	Český Krumlov	12,9	Hodonín	5,0
6	Znojmo	6,5	Klatovy	12,9	Opava	4,6
7	Louny	6,3	Tachov	12,4	Most	4,3
8	Děčín	6,2	Znojmo	12,0	Strakonice	4,1
9	Hodonín	6,0	Domažlice	11,6	Blansko	4,1
10	Ústí nad Labem	6,0	Náchod	10,7	Jablonec nad Nisou	3,7
11	Ostrava-město	5,7	Chrudim	10,6	Ústí nad Labem	3,6
12	Sokolov	5,6	Kroměříž	10,6	Louny	3,5
13	Teplice	5,2	Plzeň-sever	10,4	Sokolov	3,4
14	Český Krumlov	5,1	Rakovník	10,4	Znojmo	3,4
15	Brno-město	5,0	Tábor	10,0	Ostrava-město	3,3
16	Karlovy Vary	4,8	Plzeň-jih	9,4	Žďár nad Sázavou	3,2
17	Příbram	4,8	Třebíč	9,2	Šumperk	3,2
18	Semily	4,7	Děčín	9,1	Jindřichův Hradec	3,2
19	Mělník	4,7	Vsetín	9,0	Litoměřice	3,0
20	Nymburk	4,6	České Budějovice	9,0	Břeclav	2,9
21	Přerov	4,6	Kutná Hora	8,8	Karlovy Vary	2,9
22	Kolín	4,6	Jihlava	8,8	Kroměříž	2,8
23	Šumperk	4,6	Česká Lípa	8,6	Frydek-Místek	2,5
24	Náchod	4,5	Zlín	8,6	Třebíč	2,5
25	Kladno	4,4	Benešov	8,3	Česká Lípa	2,3
26	Břeclav	4,3	Jičín	8,1	Náchod	2,2
27	Jablonec nad Nisou	4,2	Prostějov	8,0	Trutnov	2,2
28	Litoměřice	4,1	Trutnov	7,8	Uherské Hradiště	2,1
29	Třebíč	4,1	Svitavy	7,7	Brno-město	2,1
30	Trutnov	4,0	Olomouc	7,6	Teplice	2,1
31	Liberec	4,0	Přerov	7,6	Olomouc	2,1
32	Svitavy	4,0	Břeclav	7,6	Semily	2,1
33	Kutná Hora	3,9	Karlovy Vary	7,5	Chomutov	1,9
34	Česká Lípa	3,9	Beroun	7,5	Prostějov	1,8
35	Strakonice	3,8	Šumperk	7,2	Přerov	1,8
36	Olomouc	3,8	Pelhřimov	7,1	Nový Jičín	1,7
37	Vsetín	3,8	Žďár nad Sázavou	7,1	Vsetín	1,7
38	Rokycany	3,8	Opava	7,1	Liberec	1,6
39	Beroun	3,8	Semily	6,9	Havlíčkův Brod	1,6
40	Frydek-Místek	3,7	Uherské Hradiště	6,8	Kladno	1,6
41	Chrudim	3,7	Teplice	6,8	Kutná Hora	1,4
42	Tachov	3,7	Příbram	6,7	Příbram	1,4
43	Nový Jičín	3,7	Nový Jičín	6,2	Svitavy	1,3
44	Cheb	3,6	Hodonín	6,0	Vyškov	1,2
45	Klatovy	3,6	Litoměřice	5,8	Chrudim	1,2
46	Jindřichův Hradec	3,6	Vyškov	5,8	Klatovy	1,2
47	Tábor	3,6	Kolín	5,8	České Budějovice	1,1
48	Blansko	3,6	Cheb	5,8	Nymburk	1,1
49	Žďár nad Sázavou	3,5	Sokolov	5,7	Plzeň-sever	1,1
50	Rakovník	3,5	Frydek-Místek	5,6	Rakovník	1,1
51	Opava	3,5	Pardubice	5,6	Písek	1,1
52	Domažlice	3,4	Prachatice	5,5	Tábor	1,0
53	Hradec Králové	3,4	Hradec Králové	5,4	Rokycany	1,0
54	Písek	3,4	Chomutov	5,3	Jičín	0,9
55	Plzeň-sever	3,3	Praha-západ	5,1	Hradec Králové	0,9
56	Jihlava	3,3	Jablonec nad Nisou	5,1	Brno-venkov	0,9
57	Kroměříž	3,3	Ústí nad Orlicí	5,0	Jihlava	0,9
58	Uherské Hradiště	3,2	Havlíčkův Brod	5,0	Zlín	0,9
59	Brno-venkov	3,1	Bruntál	4,9	Ústí nad Orlicí	0,8
60	Prachatice	3,1	Rokycany	4,9	Prachatice	0,8
61	Havlíčkův Brod	3,0	Mladá Boleslav	4,9	Kolín	0,8
62	Vyškov	3,0	Mělník	4,8	Cheb	0,7
63	České Budějovice	3,0	Louny	4,8	Domažlice	0,7
64	Pardubice	3,0	Nymburk	4,8	Český Krumlov	0,6
65	Prostějov	2,9	Ostrava-město	4,6	Rychnov nad Kněžnou	0,6
66	Ústí nad Orlicí	2,9	Brno-venkov	4,5	Pardubice	0,6
67	území Hlavního města Prahy	2,9	Plzeň-město	4,3	Mělník	0,6
68	Plzeň-město	2,9	Praha-východ	4,3	Plzeň-město	0,5
69	Mladá Boleslav	2,7	Most	4,2	Beroun	0,5
70	Zlín	2,5	Liberec	3,8	Benešov	0,5
71	Jičín	2,4	Blansko	2,8	Tachov	0,5
72	Plzeň-jih	2,2	Ústí nad Labem	2,5	Pelhřimov	0,5
73	Rychnov nad Kněžnou	2,1	Kladno	2,3	Plzeň-jih	0,5
74	Benešov	2,1	území Hlavního města Prahy	2,1	území Hlavního města Prahy	0,4
75	Pelhřimov	2,1	Karviná	1,6	Praha-východ	0,3
76	Praha-západ	1,7	Rychnov nad Kněžnou	1,3	Praha-západ	0,3
77	Praha-východ	1,5	Brno-město	1,1	Mladá Boleslav	0,2
	Celkem ČR	4,0	Celkem ČR	5,8	Celkem ČR	1,1