



# Úřad práce ČR

Krajská pobočka Úřadu práce ČR ve Zlíně

**Měsíční statistická zpráva**

**leden 2024**

Zprávu předkládá:

**Ing. Vladimíra Lutonská**

vedoucí Oddělení zaměstnanosti

<https://www.uradprace.cz/web/cz/statistiky-zlk>

**Zlín 2024**



## Informace o nezaměstnanosti ve Zlínském kraji k 31. 1. 2024

*V lednu vzrostl celkový počet uchazečů o zaměstnání na 12 488, počet hlášených volných pracovních míst klesl na 8 310 a podíl nezaměstnaných osob vzrostl na 3,1 %.*

K 31. 1. 2024 evidoval Úřad práce ČR (ÚP ČR), Krajská pobočka ve Zlíně celkem 12 488 uchazečů o zaměstnání. Jejich počet byl o 990 vyšší než na konci předchozího měsíce, ve srovnání se stejným obdobím minulého roku je vyšší o 376 osob. Z tohoto počtu bylo 11 498 dosažitelných uchazečů o zaměstnání ve věku 15–64 let. Bylo to o 988 více než na konci předchozího měsíce. Ve srovnání se stejným obdobím minulého roku byl jejich počet vyšší o 504 osob.

V průběhu měsíce bylo nově zaevidováno 2 617 osob. Ve srovnání s minulým měsícem to bylo více o 701 osob a v porovnání se stejným obdobím předchozího roku více o 189 osob.

Z evidence během měsíce odešlo celkem 1 627 uchazečů (ukončená evidence, vyřazení uchazeči). Bylo to o 685 více než v předchozím měsíci a o 159 osob méně než ve stejném měsíci minulého roku. Do zaměstnání z nich ve sledovaném měsíci nastoupilo 1 263, tj. o 653 více než v předchozím měsíci a o 71 více než ve stejném měsíci minulého roku, 1 033 uchazečů o zaměstnání bylo umístěno prostřednictvím úřadu práce, tj. o 547 více než v předchozím měsíci a o 785 více než ve stejném období minulého roku, 245 uchazečů bylo vyřazeno bez umístění.

Meziměsíční pokles nebyl zaznamenán. Meziměsíční nárůst zaznamenaly okresy Kroměříž (10,6 %), Vsetín (9,0 %), Zlín (8,6 %) a Uherské Hradiště (6,8 %).

Ke konci měsíce bylo evidováno na ÚP ČR, Krajské pobočce ve Zlíně 5 999 žen. Jejich podíl na celkovém počtu uchazečů činil 48,0 %. V evidenci bylo 1 846 osob se zdravotním postižením, což představovalo 14,8 % z celkového počtu nezaměstnaných.

Ke konci tohoto měsíce bylo evidováno 609 absolventů škol všech stupňů vzdělání a mladistvých, jejich počet vzrostl ve srovnání s předchozím měsícem o 14 osob a ve srovnání se stejným měsícem minulého roku byl vyšší o 36 osob. Na celkové nezaměstnanosti se podíleli 4,9 %.

Podporu v nezaměstnanosti pobíralo 5 329 uchazečů o zaměstnání, tj. 42,7 % všech uchazečů vedených v evidenci.

Podíl nezaměstnaných osob, tj. počet dosažitelných uchazečů o zaměstnání ve věku 15-64 let k obyvatelstvu stejného věku k 31. 1. 2024 vzrostl na 3,1 %.

Podíl nezaměstnaných stejný nebo vyšší než republikový průměr nevykázal žádný okres. Podíl nezaměstnaných osob pod úroveň republiky byl zaznamenán v okresech Zlín (2,5 %), Uherské Hradiště (3,2 %), Kroměříž (3,3 %) a Vsetín (3,8 %).



Podíl nezaměstnaných žen vzrostl na 3,1 %, podíl nezaměstnaných mužů vzrostl na 3,2 %.

Kraj evidoval k 31. 1. 2024 celkem 8 310 volných pracovních míst. Jejich počet byl o 239 nižší než v předchozím měsíci a o 1 398 nižší než ve stejném měsíci minulého roku. Na jedno volné pracovní místo připadalo v průměru 1,5 uchazeče, z toho nejvíce v okrese Kroměříž (2,8). Z celkového počtu nahlášených volných míst bylo 677 vhodných pro osoby se zdravotním postižením (OZP), na jedno volné pracovní místo připadalo 2,7 OZP. Volných pracovních míst pro absolventy a mladistvé bylo registrováno 2 366, na jedno volné místo připadalo 0,3 uchazeče této kategorie. Z celkového počtu volných pracovních míst bylo 3 189 míst bez příznaku „pro cizince“. Na dalších 5 121 pozic pak mohli zaměstnavatelé přijímat také pracovníky ze zahraničí.

V rámci aktivní politiky zaměstnanosti (APZ) bylo od počátku roku 2024 prostřednictvím příspěvků APZ podpořeno 157 osob, z toho bylo zařazeno 104 osob do rekvalifikačních kurzů.

Informace o vývoji nezaměstnanosti v ČR v elektronické formě jsou zveřejněny na internetové adrese <https://www.mpsv.cz/web/cz/mesicni>.



## 1. Základní charakteristika vývoje nezaměstnanosti a volných pracovních míst ve Zlínském kraji

Tabulka č. 1 - Vývoj nezaměstnanosti

ukazatel		Stav k		
		31. 1. 2023	31. 12. 2023	31. 1. 2024
evidovaní uchazeči o zaměstnání		12 112	11 498	<b>12 488</b>
- z toho	ženy	5 994	5 697	<b>5 999</b>
	absolventi a mladiství	573	595	<b>609</b>
	uchazeči se zdravotním postižením	1 867	1 834	<b>1 846</b>
uchazeči s nárokem na Pvn		5 031	4 550	<b>5 329</b>
podíl nezaměstnaných osob v %		3,06	2,88	<b>3,15</b>
volná pracovní místa		9 708	8 549	<b>8 310</b>
počet uchazečů na 1 volné pracovní místo		1,2	1,3	<b>1,5</b>

Tabulka č. 2 - Tok nezaměstnanosti

ukazatel	Počet uchazečů ve sledovaném měsíci		
	leden 2023	prosinec 2023	leden 2024
nově evidovaní uchazeči o zaměstnání	2 428	1 916	<b>2 617</b>
uchazeči s ukončenou evidencí a vyřazení	1 786	942	<b>1 627</b>
- z toho umístění celkem	1 192	610	<b>1 263</b>
- z toho umístění úřadem práce	248	486	<b>1 033</b>

Tabulka č. 3 – Nezaměstnanost v okresech Zlínského kraje k 31. 1. 2024

Okres	Počet nezaměstnaných		Volná pracovní místa	Počet uchazečů na 1 VPM	Podíl nezaměstnaných osob (%)
	celkem	z toho ženy			
Kroměříž	2 293	1 104	807	2,8	3,28
Uherské Hradiště	3 153	1 604	1 496	2,1	3,22
Vsetín	3 754	1 706	2 221	1,7	3,82
Zlín	3 288	1 585	3 786	0,9	2,52
<b>Zlínský kraj</b>	<b>12 488</b>	<b>5 999</b>	<b>8 310</b>	<b>1,5</b>	<b>3,15</b>
Česká republika	295 546	153 810	266 783	1,1	3,96



## 2. Vybrané nástroje aktivní politiky zaměstnanosti ve Zlínském kraji

Tabulka č. 4 – Osoby podpořené v rámci APZ a rekvalifikace uchazečů a zájemců o zaměstnání

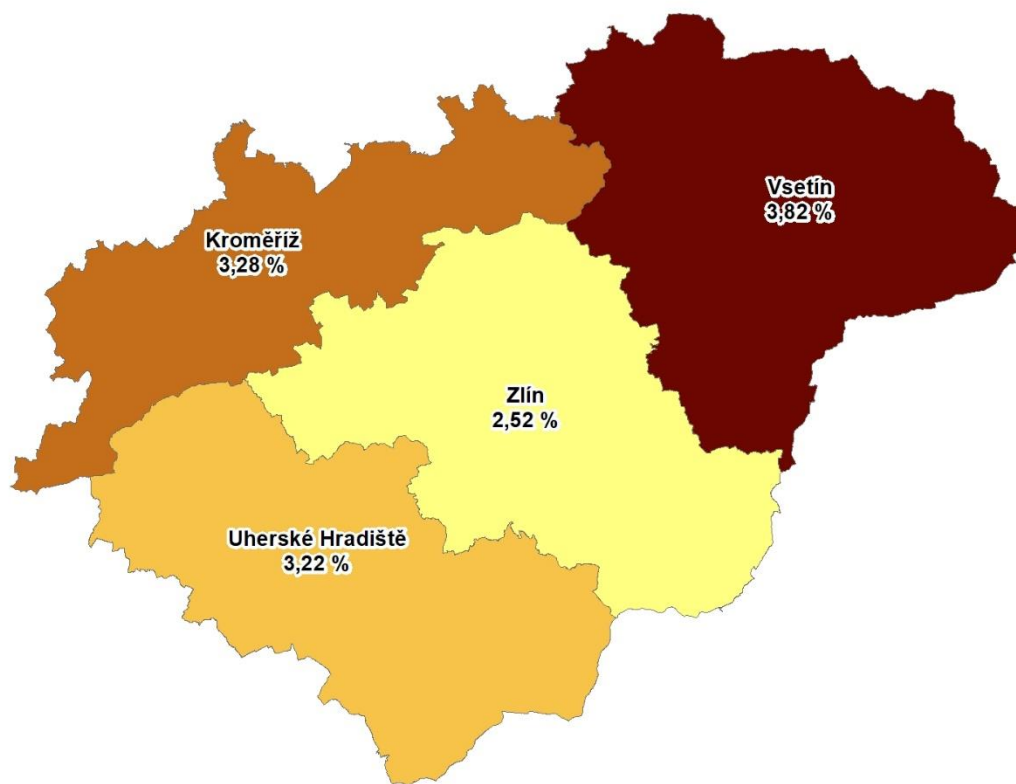
ukazatel (celkový počet)	Stav k		Celkem od počátku roku do	
	31.1.2023	31.1.2024	31.1.2023	31.1.2024
<b>osoby podpořené v rámci APZ</b>				
veřejně prospěšné práce (VPP)	17	7	0	0
veřejně prospěšné práce (VPP) - ESF <sup>1)</sup>	63	0	3	0
společensky účelná pracovní místa (SÚPM)	7	1	0	0
společensky účelná pracovní místa (SÚPM) - ESF <sup>1)</sup>	323	59	16	17
SÚPM – samostatně výdělečná činnost (SVČ)	51	56	2	2
SÚPM – samostatně výdělečná činnost (SVČ) - ESF <sup>1)</sup>	0	0	0	0
zřízení pracovního místa pro OZP (bez SVČ)	34	32	0	1
zřízení pracovního místa pro OZP – SVČ	1	0	0	0
vytvořená pracovní místa (NIP) <sup>1)</sup>	61	0	8	0
ostatní nástroje APZ	34	16	2	5
<b>uchazeči a zájemci zařazení do rekvalifikací</b>				
uchazeči a zájemci zařazení do rekvalifikací – ESF <sup>1)</sup>	0	0	0	0
uchazeči a zájemci zařazení do rekvalifikací – ESF <sup>1)</sup>	20	0	20	0
uchazeči a zájemci zařazení do rekvalifikací – NPO <sup>2)</sup>	0	0	0	0
uchazeči a zájemci, kteří zahájili zvolenou rekvalifikaci	22	13	18	11
uchazeči a zájemci, kteří zahájili zvolenou rekvalifikaci – ESF <sup>1)</sup>	68	43	55	45
uchazeči a zájemci, kteří zahájili zvolenou rekvalifikaci – NPO <sup>2)</sup>	4	64	2	48
<b>NPO – Digitální vzdělávání (dle §106 ZoZ)</b>				
Uchazeči a zájemci, kteří zahájili Digitální vzdělávání <sup>2)</sup>	x	34	x	28
<b>osoby podpořené v rámci APZ celkem</b>	<b>705</b>	<b>325</b>	<b>126</b>	<b>157</b>

1) financováno převážně z Evropského sociálního fondu

2) financováno z Národního plánu obnovy

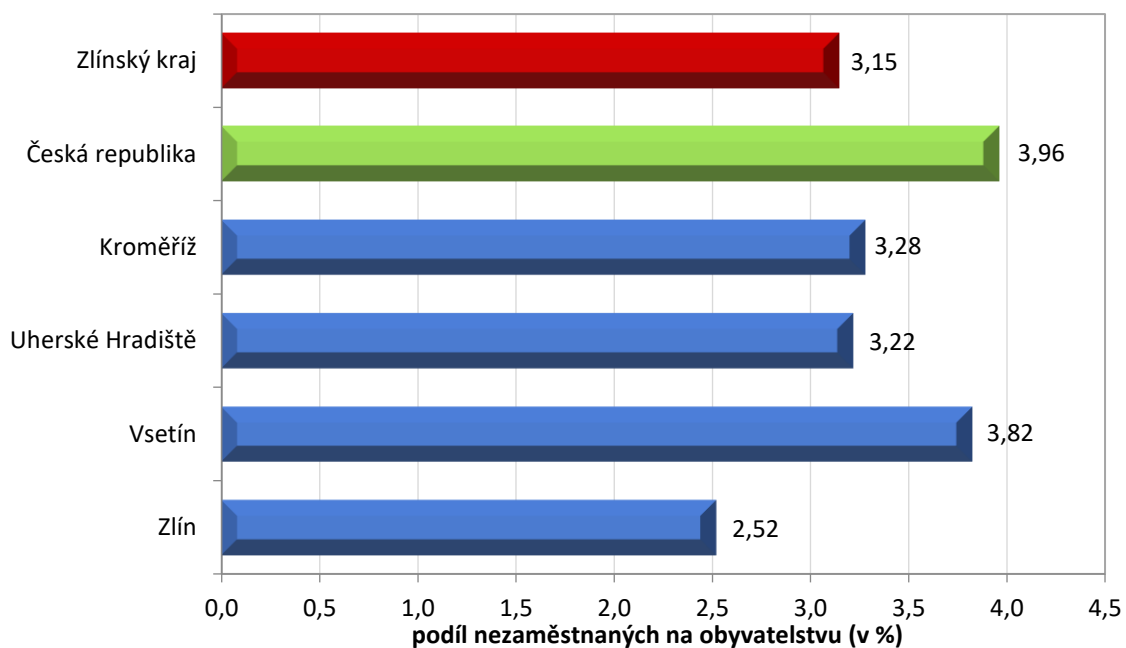
Podrobnější statistické údaje o nástrojích APZ naleznete na stránkách Integrovaného portálu MPSV, v měsíčních statistikách nezaměstnanosti <https://www.mpsv.cz/web/cz/mesicni>.

### 3. MAPA – Podíl nezaměstnaných v okresech Zlínského kraje k 31. 1. 2024

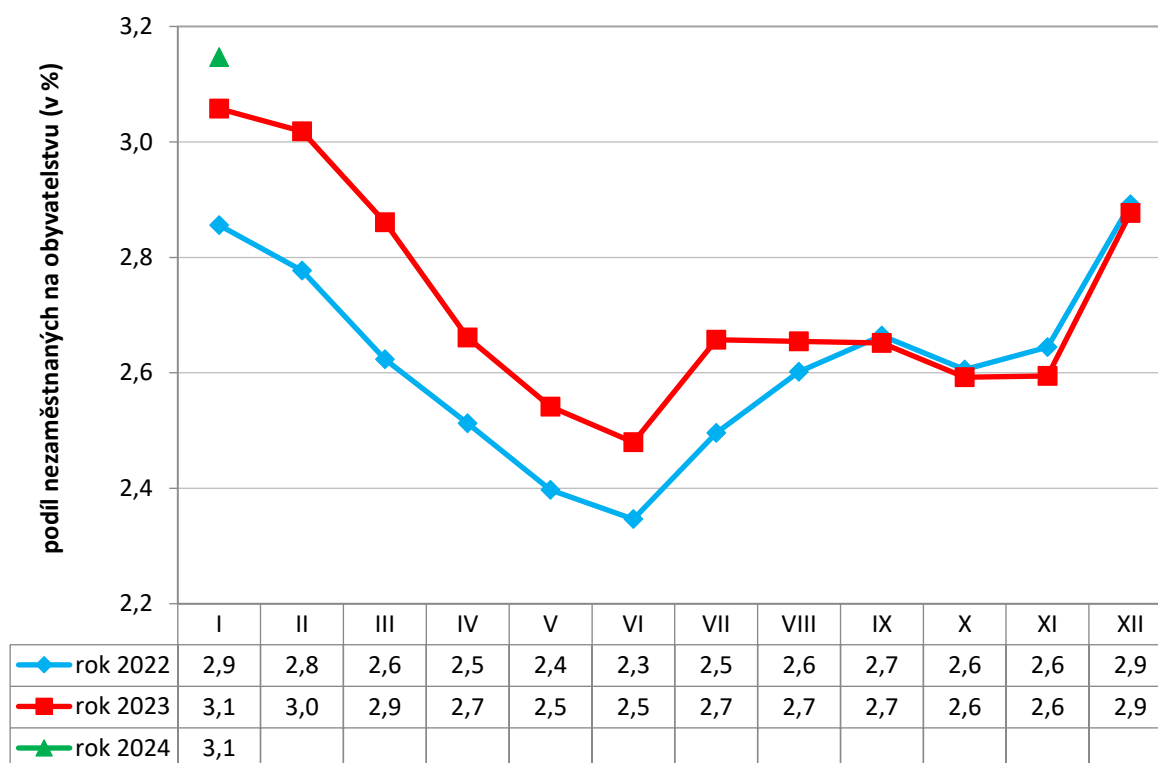


### 4. GRAFY

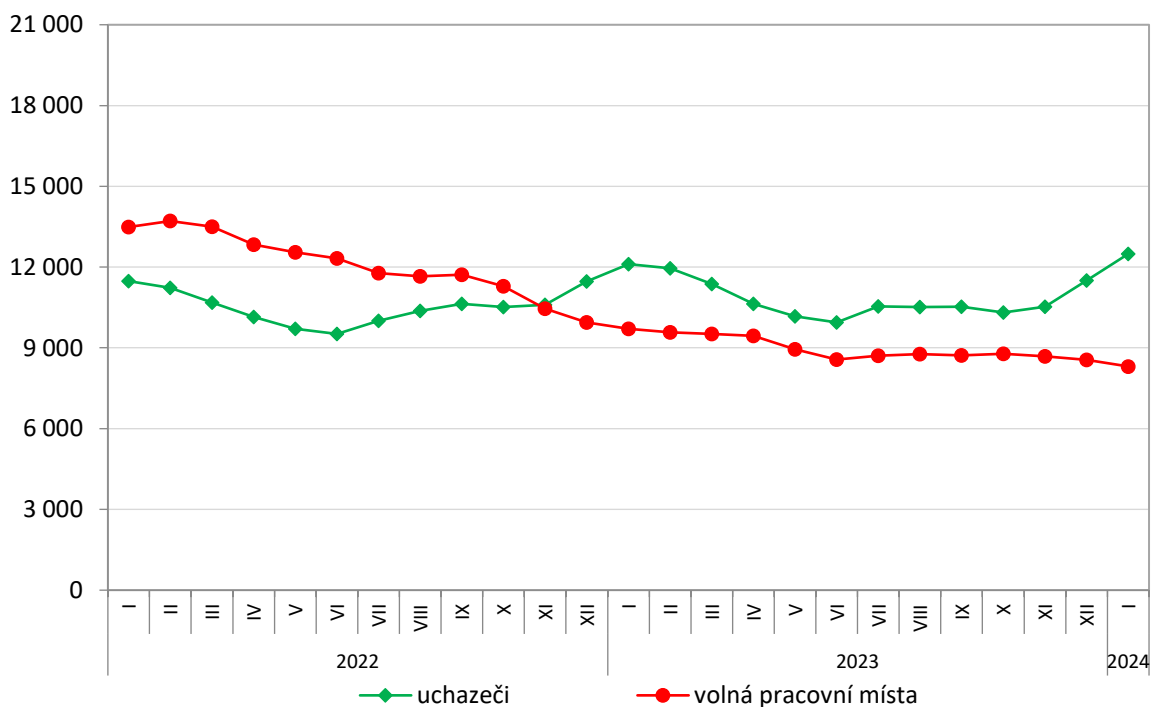
Graf č. 1 - Podíl nezaměstnaných osob v okresech Zlínského kraje a v ČR k 31. 1. 2024



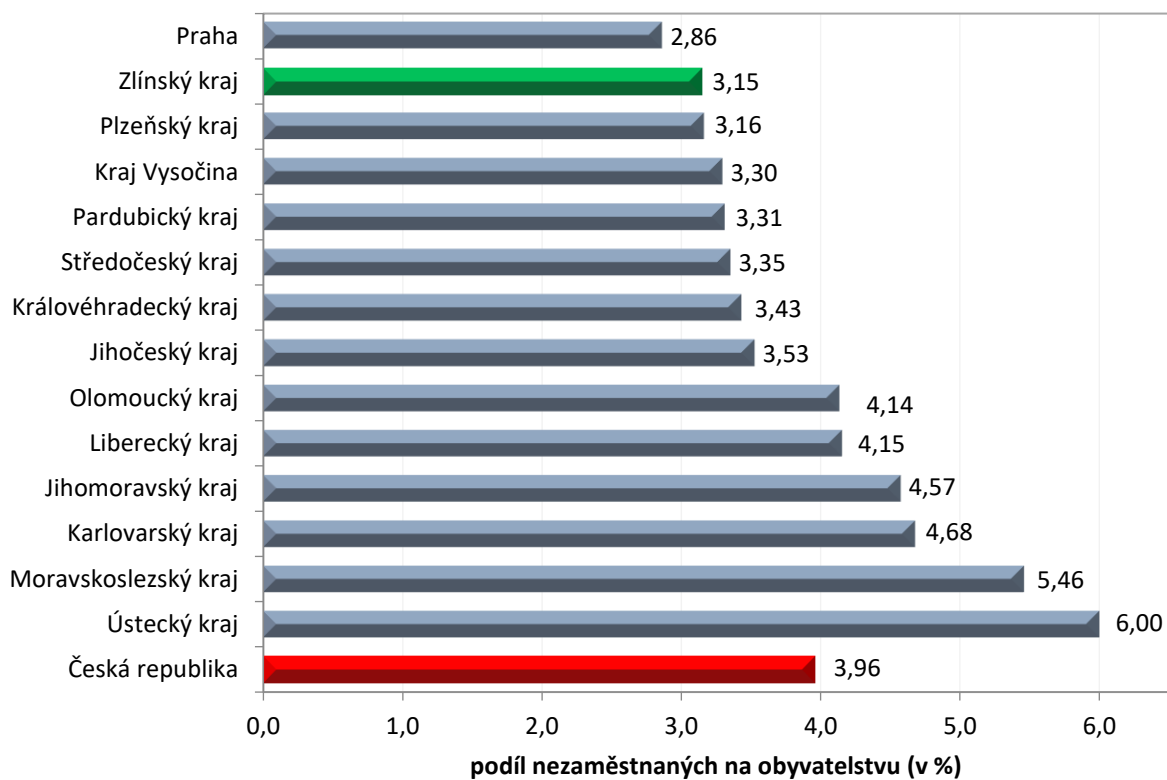
Graf č. 2 - Vývoj podílu nezaměstnaných ve Zlínském kraji v letech 2022–2024 v %



Graf č. 3 - Vývoj počtu uchazečů a volných míst ve Zlínském kraji v letech 2022–2024



Graf č. 4 - Podíl nezaměstnaných osob v jednotlivých krajích ČR k 31. 1. 2024 v %







## 5. Setřídění okresů k 31. 1. 2024

	podíl nezam. v %		meziměsíční přírůstek/ úbytek nezam. v %		počet uchazečů na 1 VPM
1 Karviná	8,3	Jindřichův Hradec	19,1	Karviná	10,2
2 Bruntál	7,8	Písek	16,3	Bruntál	8,7
3 Most	7,5	Jeseník	15,0	Jeseník	7,2
4 Chomutov	6,9	Štrakonice	13,5	Děčín	5,3
5 Jeseník	6,5	Český Krumlov	12,9	Hodonín	5,0
6 Znoymo	6,5	Klatov	12,9	Opava	4,6
7 Louny	6,3	Tachov	12,4	Most	4,3
8 Děčín	6,2	Znoymo	12,0	Strakonice	4,1
9 Hodonín	6,0	Domažlice	11,6	Blansko	4,1
10 Ústí nad Labem	6,0	Náchod	10,7	Jablonec nad Nisou	3,7
11 Ostrava-město	5,7	Chrudim	10,6	Ústí nad Labem	3,6
12 Sokolov	5,6	<b>Kroměříž</b>	<b>10,6</b>	Louny	3,5
13 Teplice	5,2	Plzeň-sever	10,4	Sokolov	3,4
14 Český Krumlov	5,1	Rakovník	10,4	Znoymo	3,4
15 Brno-město	5,0	Tábor	10,0	Ostrava-město	3,3
16 Karlovy Vary	4,8	Plzeň-iih	9,4	Žďár nad Sázavou	3,2
17 Příbram	4,8	Třebíč	9,2	Šumperk	3,2
18 Semilv	4,7	Děčín	9,1	Jindřichův Hradec	3,2
19 Mělník	4,7	<b>Vsetín</b>	<b>9,0</b>	Litoměřice	3,0
20 Nymburk	4,6	České Budějovice	9,0	Břeclav	2,9
21 Přešov	4,6	Kutná Hora	8,8	Karlovy Vary	2,9
22 Kolín	4,6	Jihlava	8,8	<b>Kroměříž</b>	<b>2,8</b>
23 Šumperk	4,6	Česká Lípa	8,6	Frýdek-Místek	2,5
24 Náchod	4,5	<b>Zlín</b>	<b>8,6</b>	Třebíč	2,5
25 Kladno	4,4	Benešov	8,3	Česká Lípa	2,3
26 Břeclav	4,3	Jičín	8,1	Náchod	2,2
27 Jablonec nad Nisou	4,2	Prostějov	8,0	Trutnov	2,2
28 Litoměřice	4,1	Trutnov	7,8	<b>Uherské Hradiště</b>	<b>2,1</b>
29 Třebíč	4,1	Svitav	7,7	Brno-město	2,1
30 Trutnov	4,0	Olomouc	7,6	Teplice	2,1
31 Liberec	4,0	Přešov	7,6	Olomouc	2,1
32 Svitav	4,0	Břeclav	7,6	Semilv	2,1
33 Kutná Hora	3,9	Karlovy Vary	7,5	Chomutov	1,9
34 Česká Lípa	3,9	Beroun	7,5	Prostějov	1,8
35 Strakonice	3,8	Šumperk	7,2	Přešov	1,8
36 Olomouc	3,8	Pelhřimov	7,1	Nový Jičín	1,7
37 <b>Vsetín</b>	<b>3,8</b>	Žďár nad Sázavou	7,1	<b>Vsetín</b>	<b>1,7</b>
38 Rokycany	3,8	Opava	7,1	Liberec	1,6
39 Beroun	3,8	Semilv	6,9	Havlíčkův Brod	1,6
40 Frýdek-Místek	3,7	<b>Uherské Hradiště</b>	<b>6,8</b>	Kladno	1,6
41 Chrudim	3,7	Teplice	6,8	Kutná Hora	1,4
42 Tachov	3,7	Příbram	6,7	Příbram	1,4
43 Nový Jičín	3,7	Nový Jičín	6,2	Svitav	1,3
44 Cheb	3,6	Hodonín	6,0	Vyškov	1,2
45 Klatov	3,6	Litoměřice	5,8	Chrudim	1,2
46 Jindřichův Hradec	3,6	Vyškov	5,8	Klatov	1,2
47 Tábor	3,6	Kolín	5,8	České Budějovice	1,1
48 Blansko	3,6	Cheb	5,8	Nymburk	1,1
49 Žďár nad Sázavou	3,5	Sokolov	5,7	Plzeň-sever	1,1
50 Rakovník	3,5	Frýdek-Místek	5,6	Rakovník	1,1
51 Opava	3,5	Pardubice	5,6	Písek	1,1
52 Domažlice	3,4	Prachatice	5,5	Tábor	1,0
53 Hradec Králové	3,4	Hradec Králové	5,4	Rokycany	1,0
54 Písek	3,4	Chomutov	5,3	Jičín	0,9
55 Plzeň-sever	3,3	Praha-západ	5,1	Hradec Králové	0,9
56 Jihlava	3,3	Jablonec nad Nisou	5,1	Brno-venkov	0,9
57 <b>Kroměříž</b>	<b>3,3</b>	Ústí nad Orlicí	5,0	Jihlava	0,9
58 <b>Uherské Hradiště</b>	<b>3,2</b>	Havlíčkův Brod	5,0	<b>Zlín</b>	<b>0,9</b>
59 Brno-venkov	3,1	Bruntál	4,9	Ústí nad Orlicí	0,8
60 Prachatice	3,1	Rokycany	4,9	Prachatice	0,8
61 Havlíčkův Brod	3,0	Mladá Boleslav	4,9	Kolín	0,8
62 Vyškov	3,0	Mělník	4,8	Cheb	0,7
63 České Budějovice	3,0	Louny	4,8	Domažlice	0,7
64 Pardubice	3,0	Nymburk	4,8	Český Krumlov	0,6
65 Prostějov	2,9	Ostrava-město	4,6	Rychnov nad Kněžnou	0,6
66 Ústí nad Orlicí	2,9	Brno-venkov	4,5	Pardubice	0,6
67 hl.město Praha	2,9	Plzeň-město	4,3	Mělník	0,6
68 Plzeň-město	2,9	Praha-východ	4,3	Plzeň-město	0,5
69 Mladá Boleslav	2,7	Most	4,2	Beroun	0,5
70 <b>Zlín</b>	<b>2,5</b>	Liberec	3,8	Benešov	0,5
71 Jičín	2,4	Blansko	2,8	Tachov	0,5
72 Plzeň-iih	2,2	Ústí nad Labem	2,5	Pelhřimov	0,5
73 Rychnov nad Kněžnou	2,1	Kladno	2,3	Plzeň-iih	0,5
74 Benešov	2,1	hl.město Praha	2,1	hl.město Praha	0,4
75 Pelhřimov	2,1	Karviná	1,6	Praha-východ	0,3
76 Praha-západ	1,7	Rychnov nad Kněžnou	1,3	Praha-západ	0,3
77 Praha-východ	1,5	Brno-město	1,1	Mladá Boleslav	0,2
Celkem ČR	4,0	Celkem ČR	5,8	Celkem ČR	1,1