



# Úřad práce ČR

Krajská pobočka ÚP ČR v Pardubicích

## **Měsíční statistická zpráva prosinec 2023**

Zprávu předkládá:

**Mgr. Pavlína Králová**

vedoucí oddělení zaměstnanosti

<https://www.uradprace.cz/web/cz/statistiky-pak>

**Pardubice 2024**



## Informace o nezaměstnanosti v Pardubickém kraji k 31. 12. 2023

*„V prosinci vzrostl celkový počet uchazečů o zaměstnání na 11 038, počet hlášených volných pracovních míst klesl na 13 721 a podíl nezaměstnaných osob vzrostl na 3,1 %.“*

K 31. 12. 2023 evidoval Úřad práce ČR (ÚP ČR), Krajská pobočka v Pardubicích celkem 11 038 uchazečů o zaměstnání. Jejich počet byl o 1 102 osob vyšší než na konci předchozího měsíce, ve srovnání se stejným obdobím minulého roku je vyšší o 1 033 osob. Z tohoto počtu bylo 10 325 dosažitelných uchazečů o zaměstnání ve věku 15 - 64 let. Bylo to o 1 145 osob více než na konci předchozího měsíce. Ve srovnání se stejným obdobím minulého roku byl jejich počet vyšší o 1 086 osob.

V průběhu měsíce bylo nově zaevidováno 2 095 osob. Ve srovnání s minulým měsícem to bylo více o 293 osob a v porovnání se stejným obdobím předchozího roku více o 66 osob. Z evidence během měsíce odešlo celkem 993 uchazečů (ukončená evidence, vyřazení uchazeči). Bylo to o 654 osob méně než v předchozím měsíci a o 50 osob méně než ve stejném měsíci minulého roku. Do zaměstnání z nich ve sledovaném měsíci nastoupilo 653 osob, tj. o 518 méně než v předchozím měsíci a o 85 více než ve stejném měsíci minulého roku, 560 uchazečů o zaměstnání bylo umístěno prostřednictvím úřadu práce, tj. o 428 méně než v předchozím měsíci a o 254 více než ve stejném období minulého roku, 340 uchazečů bylo vyřazeno bez umístění.

Meziměsíční nárůst nezaměstnaných byl zaznamenán ve všech okresech, největší v okrese Chrudim (18,8 %) a Svitavy (15,3 %). Meziměsíční pokles nezaměstnaných nebyl zaznamenán v žádném okrese.

Ke konci měsíce prosince bylo evidováno na ÚP ČR, Krajské pobočce v Pardubicích 5 809 žen. Jejich podíl na celkovém počtu uchazečů činil 52,6 %. V evidenci bylo 1 695 osob se zdravotním postižením, což představovalo 15,4 % z celkového počtu nezaměstnaných.

Ke konci tohoto měsíce bylo evidováno 659 absolventů škol všech stupňů vzdělání a mladistvých, jejich počet klesl ve srovnání s předchozím měsícem o 7 osob a ve srovnání se stejným měsícem minulého roku byl vyšší o 114 osob. Na celkové nezaměstnanosti se podíleli 6,0 %.

Podporu v nezaměstnanosti pobíralo 4 453 uchazečů o zaměstnání, tj. 40,3 % všech uchazečů vedených v evidenci.



Podíl nezaměstnaných osob, tj. počet dosažitelných uchazečů o zaměstnání ve věku 15 - 64 let k obyvatelstvu stejného věku vzrostl k 31.12.2023 na 3,1 %.

Podíl nezaměstnaných stejný nebo vyšší než republikový průměr vykázal okres Svitavy (3,7 %). Nejnižší podíl nezaměstnaných byl zaznamenán v okresech Pardubice (2,8 %) a Ústí nad Orlicí (2,8 %).

Podíl nezaměstnaných žen vzrostl na 3,3 %, podíl nezaměstnaných mužů vzrostl na 2,9 %.

Kraj evidoval k 31. 12. 2023 celkem 13 721 volných pracovních míst. Jejich počet byl o 180 nižší než v předchozím měsíci a o 1 974 nižší než ve stejném měsíci minulého roku. Na jedno volné pracovní místo připadalo v průměru 0,8 uchazeče, z toho nejvíce v okresech Svitavy (1,2) a Chrudim (1,1). Z celkového počtu nahlášených volných míst bylo 477 vhodných pro osoby se zdravotním postižením (OZP), na jedno volné pracovní místo připadaly 3,6 OZP. Volných pracovních míst pro absolventy a mladistvé bylo registrováno 3 559, na jedno volné místo připadalo 0,2 uchazeče této kategorie. Z celkového počtu volných pracovních míst bylo 2 264 míst bez příznaku „pro cizince“. Na dalších 11 457 pozic pak mohli zaměstnavatelé přijímat také pracovníky ze zahraničí.

V rámci aktivní politiky zaměstnanosti (APZ) bylo od počátku roku 2023 prostřednictvím příspěvků APZ podpořeno 1 622 osob, z toho bylo zařazeno 921 osob do rekvalifikačního kurzu, 89 osob zahájilo digitální vzdělávání.

Informace o vývoji nezaměstnanosti v ČR v elektronické formě jsou zveřejněny na internetové adrese <https://www.mpsv.cz/web/cz/mesicni>.



## 1. Základní charakteristika vývoje nezaměstnanosti a volných pracovních míst v Pardubickém kraji

Tabulka č. 1 - Vývoj nezaměstnanosti

ukazatel (celkový počet)		stav k		
		31. 12. 2022	30. 11. 2023	31. 12. 2023
evidovaní uchazeči o zaměstnání		10 005	9 936	11 038
- z toho	ženy	5 262	5 580	5 809
	absolventi a mladiství	545	666	659
	uchazeči se zdravotním postižením	1 610	1 630	1 695
uchazeči s nárokem na Pvn		4 222	3 688	4 453
podíl nezaměstnaných osob v %		2,9	2,8	3,1
volná pracovní místa		15 695	13 901	13 721
počet uchazečů na 1 volné pracovní místo		0,6	0,7	0,8

Tabulka č. 2 - Tok nezaměstnanosti

ukazatel	počet uchazečů ve sledovaném měsíci		
	prosinec 2022	listopad 2023	prosinec 2023
nově evidovaní uchazeči o zaměstnání	2 029	1 802	2 095
uchazeči s ukončenou evidencí a vyřazení	1 043	1 647	993
- z toho umístění celkem	568	1 171	653
- z toho umístění úřadem práce	306	988	560

Tabulka č. 3. – Nezaměstnanost v okresech k 31. 12. 2023

Okres	počet nezaměstnaných		volná pracovní místa	počet uchazečů na 1 VPM	podíl nezaměstnaných osob [%]
	celkem	z toho ženy			
Chrudim	2 365	1 197	2 137	1,1	3,4
Pardubice	3 456	2 000	6 189	0,6	2,8
Svitavy	2 599	1 223	2 175	1,2	3,7
Ústí nad Orlicí	2 618	1 389	3 220	0,8	2,8
Pardubický kraj	11 038	5 809	13 721	0,8	3,1
Česká republika	279 227	148 580	271 789	1,0	3,7



## 2. Vybrané nástroje aktivní politiky zaměstnanosti v Pardubickém kraji

Tabulka č. 4 – Osoby podpořené v rámci APZ a rekvalifikace uchazečů a zájemců o zaměstnání

Osoby podpořené v rámci APZ a rekvalifikace uchazečů a zájemců o zaměstnání				
ukazatel (celkový počet)	Stav k		Celkem od počátku roku do	
	31.12.2022	31.12.2023	31.12.2022	31.12.2023
<b>osoby podpořené v rámci APZ</b>				
veřejně prospěšné práce (VPP)	80	3	254	197
veřejně prospěšné práce (VPP) - ESF <sup>1)</sup>	41	0	103	205
společensky účelná prac. místa (SÚPM)	12	0	18	31
společensky účelná prac. místa (SÚPM) - ESF <sup>1)</sup>	123	29	221	96
SÚPM - samostatně výděleč. činnost (SVČ)	25	25	24	28
SÚPM - samostatně výděleč. činnost (SVČ) - ESF <sup>1)</sup>	13	0	13	0
zřízení prac. místa pro OZP (bez SVČ)	1	0	0	0
zřízení prac. místa pro OZP - SVČ	2	2	0	0
vytvořená pracovní místa (NIP)	69	0	101	16
ostatní nástroje APZ	25	11	41	39
<b>rekvalifikace uchazečů a zájemců o zaměstnání</b>				
uchazeči a zájemci zařazení do rekvalifikací	0	0	13	34
uchazeči a zájemci zařazení do rekvalifikací - ESF <sup>1)</sup>	12	0	256	101
uchazeči a zájemci zařazení do rekvalifikací - NPO <sup>2)</sup>	0	0	0	214
uchazeči a zájemci, kteří zahájili zvolenou rekvalifikaci	0	6	23	213
uchazeči a zájemci, kteří zahájili zvolenou rekvalifikaci - ESF <sup>1)</sup>	20	4	254	231
uchazeči a zájemci, kteří zahájili zvolenou rekvalifikaci - NPO <sup>2)</sup>	0	26	0	128
<b>NPO - Digitální vzdělávání (dle §106 ZoZ)</b>				
Uchazeči a zájemci, kteří zahájili Digitální vzdělávání <sup>2)</sup>	x	6	x	89
<b>Osoby podpořené v rámci APZ celkem</b>	<b>423</b>	<b>112</b>	<b>1 321</b>	<b>1 622</b>

1) financováno převážně z Evropského sociálního fondu

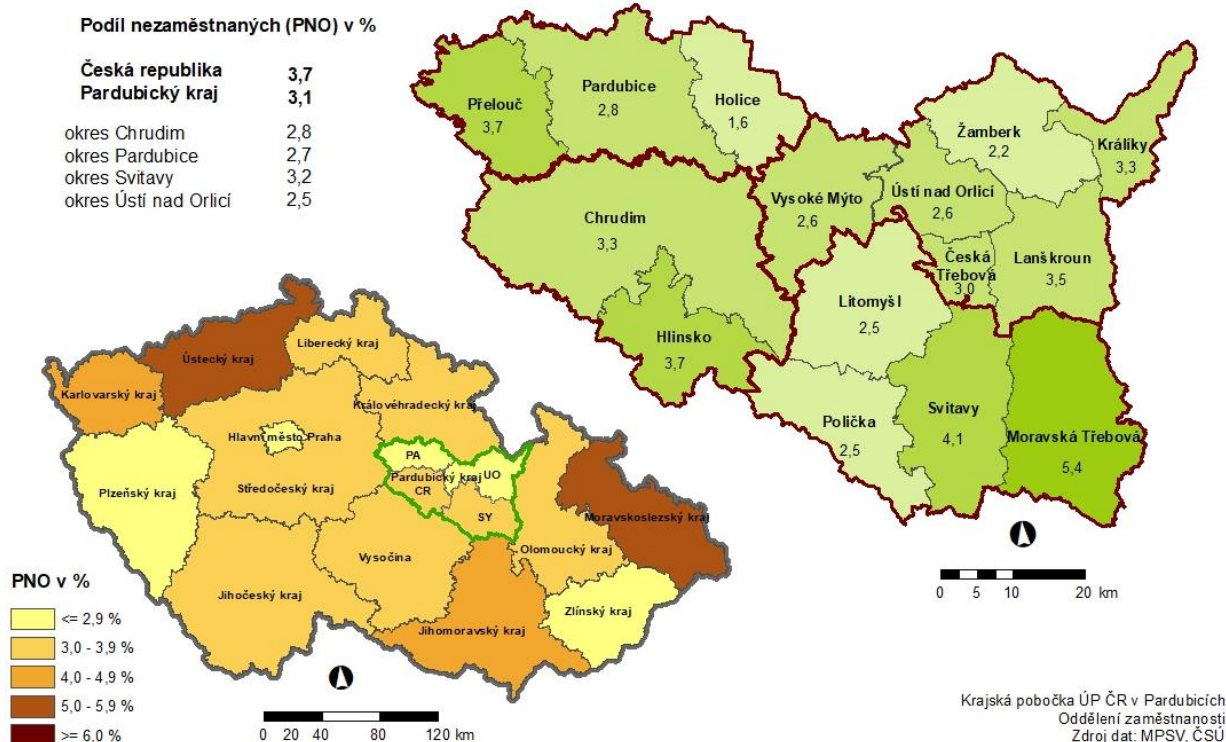
2) financováno z Národního plánu obnovy

Podrobnější statistické údaje o nástrojích APZ naleznete na stránkách Integrovaného portálu MPSV, v měsíčních statistikách nezaměstnanosti <https://www.mpsv.cz/web/cz/mesicni>

### 3. MAPA Pardubického kraje

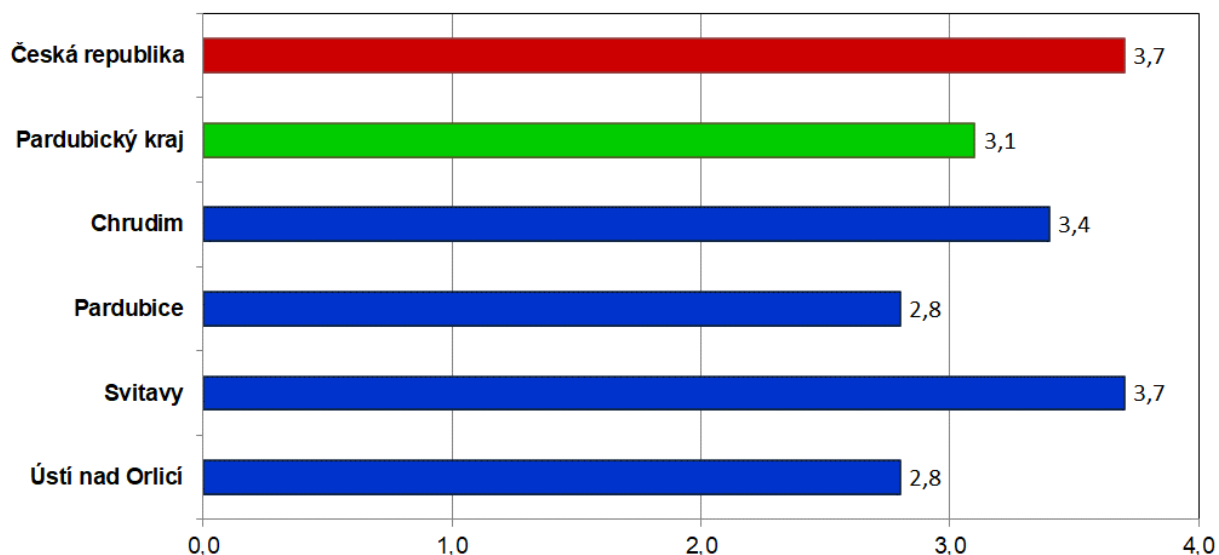
#### PODÍL NEZAMĚSTNANÝCH NA OBYVATELSTVU V JEDNOTLIVÝCH KRAJÍCH ČR, OKRESECH A OBCÍCH S ROZŠÍŘENOU PŮSOBNOSTÍ PARDUBICKÉHO KRAJE

STAV K 31. 12. 2023

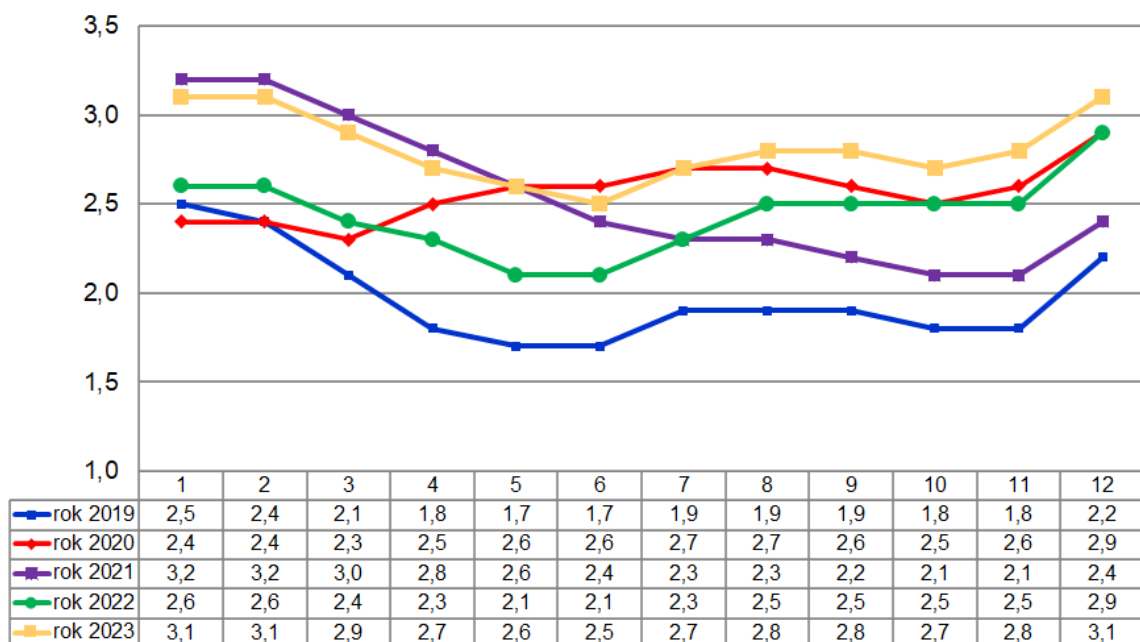


#### 4. GRAFY

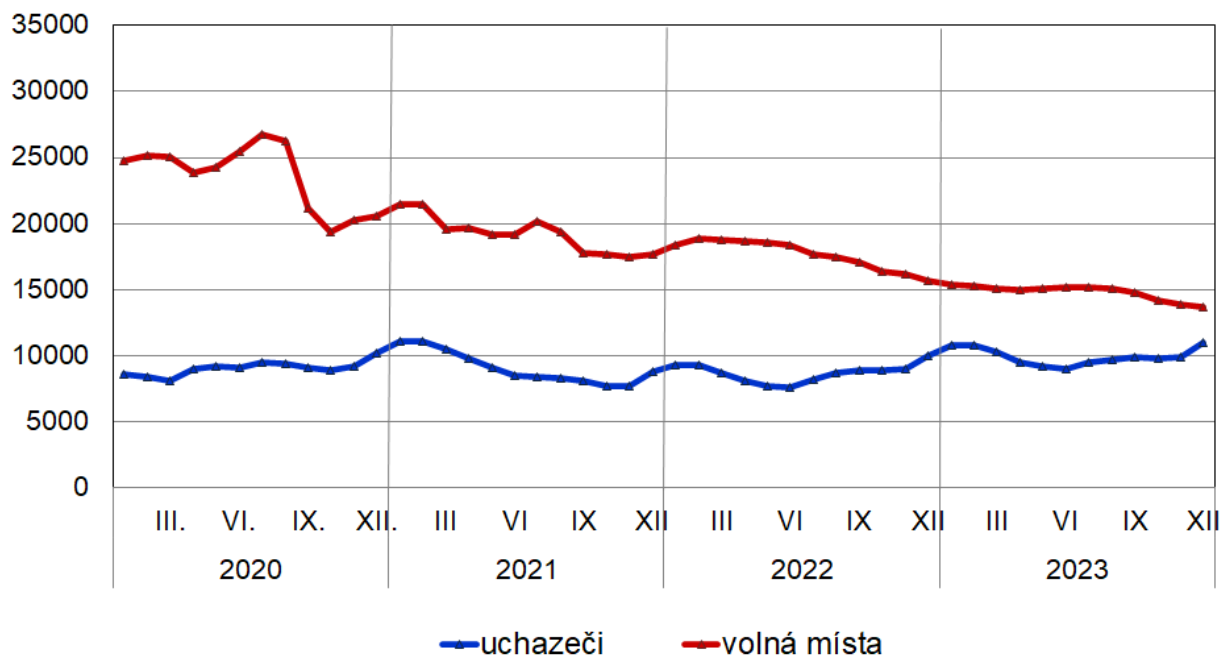
Graf 1: Podíl nezaměstnaných osob v okresech Pardubického kraje a v ČR k 31.12.2023



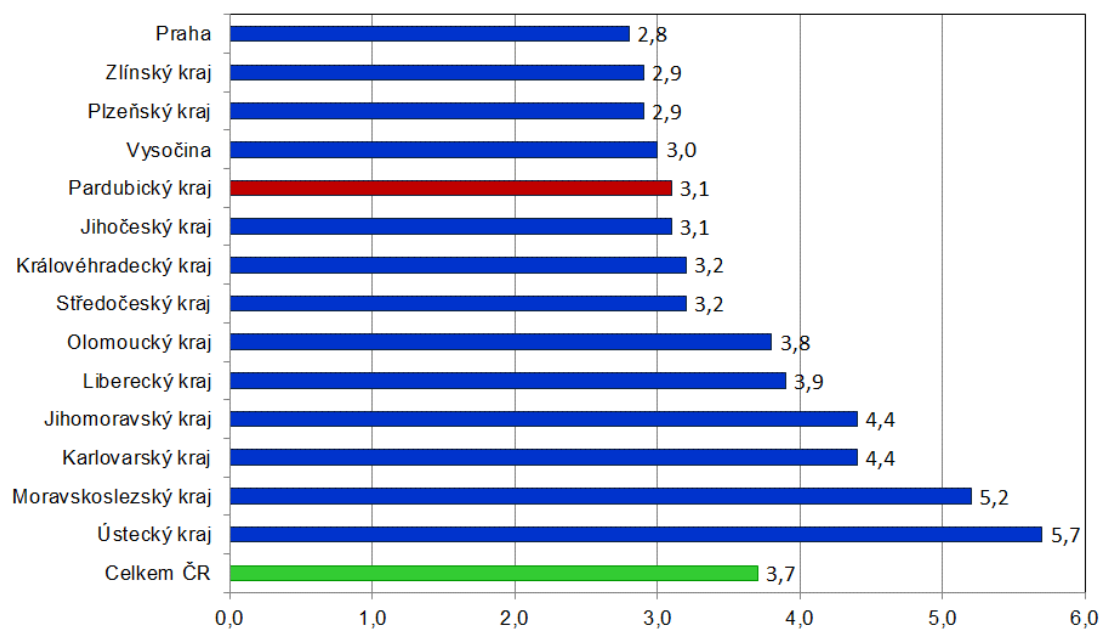
Graf 2: Vývoj podílu nezaměstnaných v Pardubickém kraji v letech 2019 - 2023



Graf 3: Vývoj počtu uchazečů a volných míst v Pardubickém kraji v letech 2020 – 2023



Graf 4: Podíl nezaměstnaných osob v jednotlivých krajích ČR k 31.12.2023 v %







## 5. Setřídění okresů k 31. 12. 2023 (z celorepublikové statistiky)

	PNO v %		meziměs. přírůst./ úbytek nezam. v %		počet uchazečů na 1 VPM	
1	Karviná	8,2	Prachatice	26,5	Karviná	9,9
2	Bruntál	7,4	Jindřichův Hradec	23,3	Bruntál	8,4
3	Most	7,2	Chrudim	18,8	Jeseník	6,2
4	Chomutov	6,5	Břeclav	18,1	Děčín	5,0
5	Louny	5,9	Klatovy	18,0	Opava	4,5
6	Ústí nad Labem	5,8	Třebíč	16,0	Most	4,2
7	Znojmo	5,8	Semily	15,5	Strakonice	3,9
8	Děčín	5,7	Jeseník	15,5	Hodonín	3,9
9	Hodonín	5,6	Svitavy	15,3	Blansko	3,8
10	Jeseník	5,6	Jihlava	15,1	Žďár nad Sázavou	3,7
11	Ostrava-město	5,5	Pelhřimov	14,5	Jablonec nad Nisou	3,6
12	Sokolov	5,3	Bruntál	14,1	Ústí nad Labem	3,6
13	Brno-město	5,0	Český Krumlov	14,1	Sokolov	3,3
14	Teplice	4,8	Strakonice	13,2	Louny	3,1
15	Příbram	4,5	Písek	13,0	Znojmo	3,1
16	Český Krumlov	4,5	Znojmo	12,2	Šumperk	2,9
17	Mělník	4,5	Žďár nad Sázavou	11,4	Litoměřice	2,8
18	Karlovy Vary	4,4	Havlíčkův Brod	11,3	Ostrava-město	2,8
19	Semily	4,4	Tábor	10,9	Břeclav	2,8
20	Nymburk	4,4	Šumperk	10,4	Karlovy Vary	2,6
21	Kolín	4,3	Hodonín	10,3	Frýdek-Místek	2,5
22	Kladno	4,3	Příbram	10,3	Jindřichův Hradec	2,4
23	Přerov	4,3	Vsetín	10,1	Kroměříž	2,3
24	Šumperk	4,3	Kutná Hora	9,9	Třebíč	2,3
25	Jablonec nad Nisou	4,1	Kroměříž	9,7	Česká Lípa	2,1
26	Náchod	4,1	Opava	9,3	Trutnov	2,1
27	Břeclav	4,0	Olomouc	9,3	Brno-město	2,0
28	Litoměřice	3,9	Náchod	9,3	Teplice	2,0
29	Liberec	3,8	Ústí nad Orlicí	9,1	Semily	1,9
30	Trutnov	3,7	Tachov	9,0	Olomouc	1,9
31	Svitavy	3,7	Nový Jičín	8,9	Náchod	1,9
32	Třebíč	3,7	Rakovník	8,9	Uherské Hradiště	1,8
33	Rokycany	3,6	Uherské Hradiště	8,7	Chomutov	1,7
34	Česká Lípa	3,6	Zlín	8,6	Nový Jičín	1,7
35	Kutná Hora	3,6	Česká Lípa	8,3	Prostějov	1,6
36	Olomouc	3,6	České Budějovice	8,0	Přerov	1,6
37	Frýdek-Místek	3,5	Vyškov	7,8	Liberec	1,6
38	Beroun	3,5	Frýdek-Místek	7,8	Vsetín	1,6
39	Vsetín	3,5	Domažlice	7,7	Havlíčkův Brod	1,5
40	Blansko	3,5	Prostějov	7,6	Kladno	1,5
41	Nový Jičín	3,5	Přerov	7,5	Příbram	1,2
42	Cheb	3,4	Rokycany	7,4	Kutná Hora	1,2
43	Chrudim	3,4	Plzeň-sever	6,9	Vyškov	1,2
44	Strakonice	3,3	Litoměřice	6,8	Svitavy	1,2
45	Žďár nad Sázavou	3,3	Blansko	6,8	Chrudim	1,1
46	Tábor	3,3	Trutnov	6,7	Nymburk	1,0
47	Tachov	3,3	Hradec Králové	6,2	Klatovy	1,0
48	Opava	3,2	Děčín	6,0	České Budějovice	1,0
49	Hradec Králové	3,2	Kolín	5,7	Rakovník	1,0
50	Klatovy	3,2	Louny	5,2	Rokycany	0,9
51	Rakovník	3,2	Benešov	5,2	Tábor	0,9
52	Domažlice	3,0	Pardubice	5,0	Písek	0,9
53	Jihlava	3,0	Cheb	4,8	Jičín	0,9
54	Jindřichův Hradec	3,0	Brno-venkov	4,7	Brno-venkov	0,9
55	Brno-venkov	3,0	Liberec	4,4	Plzeň-sever	0,9
56	Uherské Hradiště	3,0	Teplice	4,3	Hradec Králové	0,8
57	Plzeň-sever	3,0	Jičín	4,2	Ústí nad Orlicí	0,8
58	Kroměříž	2,9	Karlovy Vary	4,2	Prachatice	0,8
59	Prachatice	2,9	Nymburk	4,2	Zlín	0,8
60	Havlíčkův Brod	2,9	Sokolov	3,3	Jihlava	0,8
61	Písek	2,8	Mladá Boleslav	3,0	Kolín	0,8
62	Vyškov	2,8	Beroun	2,9	Rychnov nad Kněžnou	0,6
63	Pardubice	2,8	Plzeň-jih	2,9	Cheb	0,6
64	území Hlavního města Prahy	2,8	Plzeň-město	2,9	Domažlice	0,6
65	Ústí nad Orlicí	2,8	Ostrava-město	2,8	Český Krumlov	0,6
66	Plzeň-město	2,7	Ústí nad Labem	2,7	Pardubice	0,6
67	České Budějovice	2,7	Chomutov	2,7	Mělník	0,6
68	Prostějov	2,7	Praha-západ	2,3	Plzeň-město	0,5
69	Mladá Boleslav	2,5	Most	2,2	Beroun	0,5
70	Zlín	2,3	Jablonec nad Nisou	2,2	Benešov	0,5
71	Jičín	2,2	Mělník	2,0	Pelhřimov	0,5
72	Rychnov nad Kněžnou	2,1	Karviná	1,8	Tachov	0,4
73	Plzeň-jih	2,0	Kladno	1,3	Plzeň-jih	0,4
74	Pelhřimov	2,0	Brno-město	1,1	území Hlavního města Prahy	0,3
75	Benešov	1,9	území Hlavního města Prahy	0,5	Praha-východ	0,3
76	Praha-západ	1,6	Praha-východ	0,3	Praha-západ	0,2
77	Praha-východ	1,4	Rychnov nad Kněžnou	-0,8	Mladá Boleslav	0,2
	Celkem ČR	3,7	Celkem ČR	6,1	Celkem ČR	1,0