



Úřad práce ČR

Krajská pobočka ÚP ČR v Pardubicích

Měsíční statistická zpráva listopad 2023

Zprávu předkládá:

Mgr. Pavlína Králová

vedoucí oddělení zaměstnanosti

<https://www.uradprace.cz/web/cz/statistiky-pak>

Pardubice 2023



Informace o nezaměstnanosti v Pardubickém kraji k 30. 11. 2023

„V listopadu vzrostl celkový počet uchazečů o zaměstnání na 9 936, počet hlášených volných pracovních míst klesl na 13 901 a podíl nezaměstnaných osob vzrostl na 2,8 %.“

K 30. 11. 2023 evidoval Úřad práce ČR (ÚP ČR), Krajská pobočka v Pardubicích celkem 9 936 uchazečů o zaměstnání. Jejich počet byl o 155 osob vyšší než na konci předchozího měsíce, ve srovnání se stejným obdobím minulého roku je vyšší o 917 osob. Z tohoto počtu bylo 9 180 dosažitelných uchazečů o zaměstnání ve věku 15 - 64 let. Bylo to o 185 osob více než na konci předchozího měsíce. Ve srovnání se stejným obdobím minulého roku byl jejich počet vyšší o 954 osob.

V průběhu měsíce bylo nově zaevidováno 1 802 osob. Ve srovnání s minulým měsícem to bylo více o 30 osob a v porovnání se stejným obdobím předchozího roku více o 96 osob.

Z evidence během měsíce odešlo celkem 1 647 uchazečů (ukončená evidence, vyřazení uchazeči). Bylo to o 243 osob méně než v předchozím měsíci a o 96 osob více než ve stejném měsíci minulého roku. Do zaměstnání z nich ve sledovaném měsíci nastoupilo 1 171 osob, tj. o 222 méně než v předchozím měsíci a o 130 více než ve stejném měsíci minulého roku, 988 uchazečů o zaměstnání bylo umístěno prostřednictvím úřadu práce, tj. o 102 méně než v předchozím měsíci a o 443 více než ve stejném období minulého roku, 476 uchazečů bylo vyřazeno bez umístění.

Meziměsíční nárůst nezaměstnaných byl zaznamenán ve třech okresech, největší v okrese Chrudim (6,5 %) a Svitavy (2,9 %). Meziměsíční pokles nezaměstnaných byl zaznamenán v okrese Pardubice (1,0 %).

Ke konci měsíce listopadu bylo evidováno na ÚP ČR, Krajské pobočce v Pardubicích 5 580 žen. Jejich podíl na celkovém počtu uchazečů činil 56,2 %. V evidenci bylo 1 630 osob se zdravotním postižením, což představovalo 16,4 % z celkového počtu nezaměstnaných.

Ke konci tohoto měsíce bylo evidováno 666 absolventů škol všech stupňů vzdělání a mladistvých, jejich počet klesl ve srovnání s předchozím měsícem o 100 osob a ve srovnání se stejným měsícem minulého roku byl vyšší o 98 osob. Na celkové nezaměstnanosti se podíleli 6,7 %.

Podporu v nezaměstnanosti pobíralo 3 688 uchazečů o zaměstnání, tj. 37,1 % všech uchazečů vedených v evidenci.



Podíl nezaměstnaných osob, tj. počet dosažitelných uchazečů o zaměstnání ve věku 15 - 64 let k obyvatelstvu stejného věku vzrostl k 30.11.2023 na 2,8 %.

Podíl nezaměstnaných stejný nebo vyšší než republikový průměr nevykázal žádný okres, nejvyšší byl v okresech Svitavy (3,2 %) a Chrudim (2,8 %). Nejnižší podíl nezaměstnaných byl zaznamenán v okrese Ústí nad Orlicí (2,5 %).

Podíl nezaměstnaných žen zůstal na 3,2 %, podíl nezaměstnaných mužů vzrostl na 2,4 %.

Kraj evidoval k 30. 11. 2023 celkem 13 901 volných pracovních míst. Jejich počet byl o 307 nižší než v předchozím měsíci a o 2 278 nižší než ve stejném měsíci minulého roku. Na jedno volné pracovní místo připadalo v průměru 0,7 uchazeče, z toho nejvíce v okresech Svitavy (1,0) a Chrudim (0,9). Z celkového počtu nahlášených volných míst bylo 496 vhodných pro osoby se zdravotním postižením (OZP), na jedno volné pracovní místo připadaly 3,3 OZP. Volných pracovních míst pro absolventy a mladistvé bylo registrováno 3 639, na jedno volné místo připadalo 0,2 uchazeče této kategorie. Z celkového počtu volných pracovních míst bylo 2 383 míst bez příznaku „pro cizince“. Na dalších 11 518 pozic pak mohli zaměstnavatelé přijímat také pracovníky ze zahraničí.

V rámci aktivní politiky zaměstnanosti (APZ) bylo od počátku roku 2023 prostřednictvím příspěvků APZ podpořeno 1 518 osob, z toho bylo zařazeno 880 osob do rekvalifikačního kurzu, 69 osob zahájilo digitální vzdělávání.

Informace o vývoji nezaměstnanosti v ČR v elektronické formě jsou zveřejněny na internetové adrese <https://www.mpsv.cz/web/cz/mesicni>.



1. Základní charakteristika vývoje nezaměstnanosti a volných pracovních míst v Pardubickém kraji

Tabulka č. 1 - Vývoj nezaměstnanosti

ukazatel (celkový počet)		stav k		
		30. 11. 2022	31. 10. 2023	30. 11. 2023
evidovaní uchazeči o zaměstnání		9 019	9 781	9 936
- z toho	ženy	5 053	5 605	5 580
	absolventi a mladiství	568	766	666
	uchazeči se zdravotním postižením	1 559	1 593	1 630
uchazeči s nárokem na Pvn		3 552	3 487	3 688
podíl nezaměstnaných osob v %		2,5	2,7	2,8
volná pracovní místa		16 179	14 208	13 901
počet uchazečů na 1 volné pracovní místo		0,6	0,7	0,7

Tabulka č. 2 - Tok nezaměstnanosti

ukazatel	počet uchazečů ve sledovaném měsíci		
	listopad 2022	říjen 2023	listopad 2023
nově evidovaní uchazeči o zaměstnání	1 706	1 772	1 802
uchazeči s ukončenou evidencí a vyřazení	1 551	1 890	1 647
- z toho umístění celkem	1 041	1 393	1 171
- z toho umístění úřadem práce	545	1 090	988

Tabulka č. 3. – Nezaměstnanost v okresech k 30. 11. 2023

Okres	počet nezaměstnaných		volná pracovní místa	počet uchazečů na 1 VPM	podíl nezaměstnaných osob [%]
	celkem	z toho ženy			
Chrudim	1 990	1 150	2 148	0,9	2,8
Pardubice	3 291	1 959	6 290	0,5	2,7
Svitavy	2 255	1 138	2 236	1,0	3,2
Ústí nad Orlicí	2 400	1 333	3 227	0,7	2,5
Pardubický kraj	9 936	5 580	13 901	0,7	2,8
Česká republika	263 226	144 516	278 708	0,9	3,5



2. Vybrané nástroje aktivní politiky zaměstnanosti v Pardubickém kraji

Tabulka č. 4 – Osoby podpořené v rámci APZ a rekvalifikace uchazečů a zájemců o zaměstnání

Osoby podpořené v rámci APZ a rekvalifikace uchazečů a zájemců o zaměstnání				
ukazatel (celkový počet)	Stav k		Celkem od počátku roku do	
	30.11.2022	30.11.2023	30.11.2022	30.11.2023
osoby podpořené v rámci APZ				
veřejně prospěšné práce (VPP)	175	83	253	197
veřejně prospěšné práce (VPP) - ESF ¹⁾	66	34	103	205
společensky účelná prac. místa (SÚPM)	16	1	18	31
společensky účelná prac. místa (SÚPM) - ESF ¹⁾	134	9	212	75
SÚPM - samostatně výděleč. činnost (SVČ)	20	24	18	18
SÚPM - samostatně výděleč. činnost (SVČ) - ESF ¹⁾	14	0	13	0
zřízení prac. místa pro OZP (bez SVČ)	1	0	0	0
zřízení prac. místa pro OZP - SVČ	2	2	0	0
vytvořená pracovní místa (NIP)	70	0	99	16
ostatní nástroje APZ	26	11	35	27
rekvalifikace uchazečů a zájemců o zaměstnání				
uchazeči a zájemci zařazení do rekvalifikací	0	0	13	34
uchazeči a zájemci zařazení do rekvalifikací - ESF ¹⁾	36	13	244	99
uchazeči a zájemci zařazení do rekvalifikací - NPO ²⁾	x	10	x	214
uchazeči a zájemci, kteří zahájili zvolenou rekvalifikaci	1	32	20	201
uchazeči a zájemci, kteří zahájili zvolenou rekvalifikaci - ESF ¹⁾	39	9	214	213
uchazeči a zájemci, kteří zahájili zvolenou rekvalifikaci - NPO ²⁾	x	28	x	119
NPO - Digitální vzdělávání (dle §106 ZoZ)				
Uchazeči a zájemci, kteří zahájili Digitální vzdělávání ²⁾	x	10	x	69
Osoby podpořené v rámci APZ celkem	600	266	1 242	1 518

1) financováno převážně z Evropského sociálního fondu

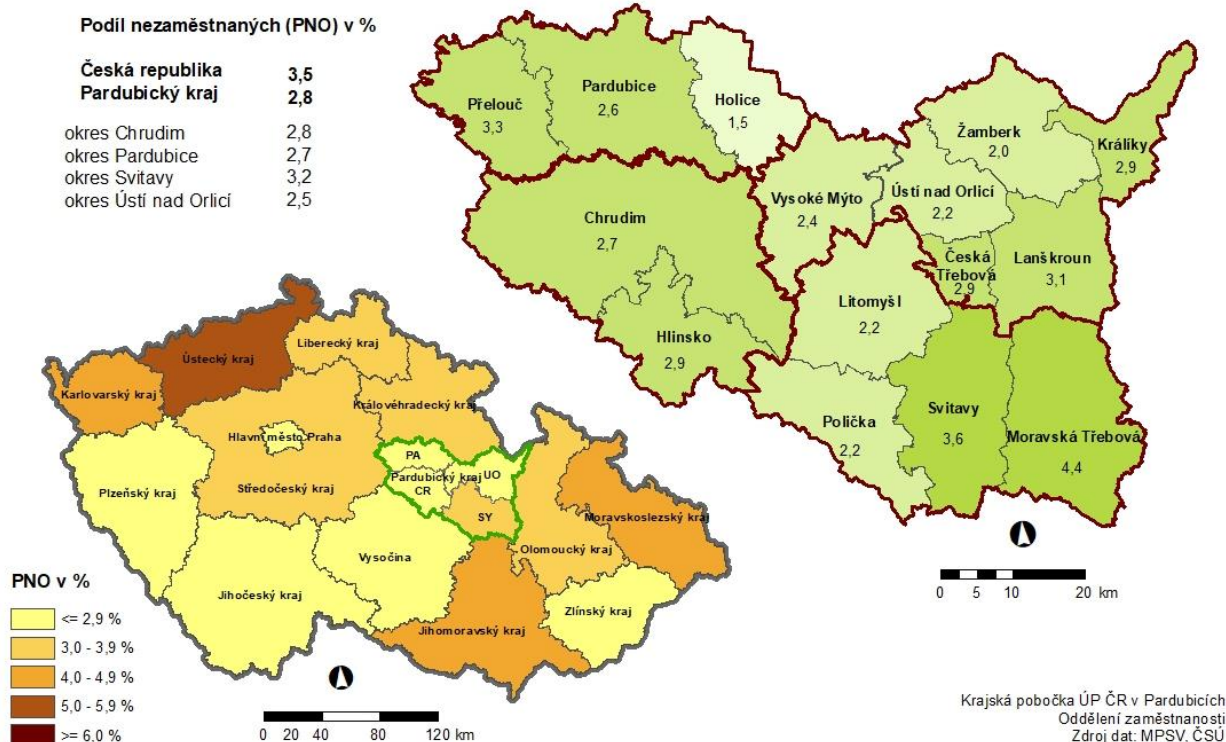
2) financováno z Národního plánu obnovy

Podrobnější statistické údaje o nástrojích APZ naleznete na stránkách Integrovaného portálu MPSV, v měsíčních statistikách nezaměstnanosti <https://www.mpsv.cz/web/cz/mesicni>

3. MAPA Pardubického kraje

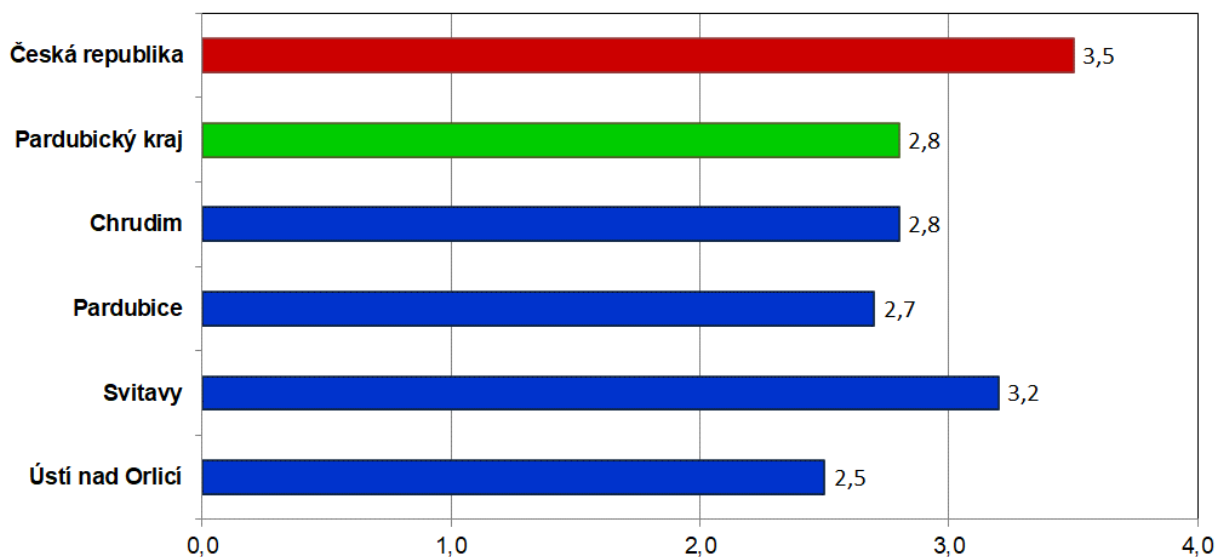
PODÍL NEZAMĚSTNANÝCH NA OBYVATELSTVU V JEDNOTLIVÝCH KRAJÍCH ČR, OKRESECH A OBCÍCH S ROZŠÍŘENOU PŮSOBNOSTÍ PARDUBICKÉHO KRAJE

STAV K 30. 11. 2023

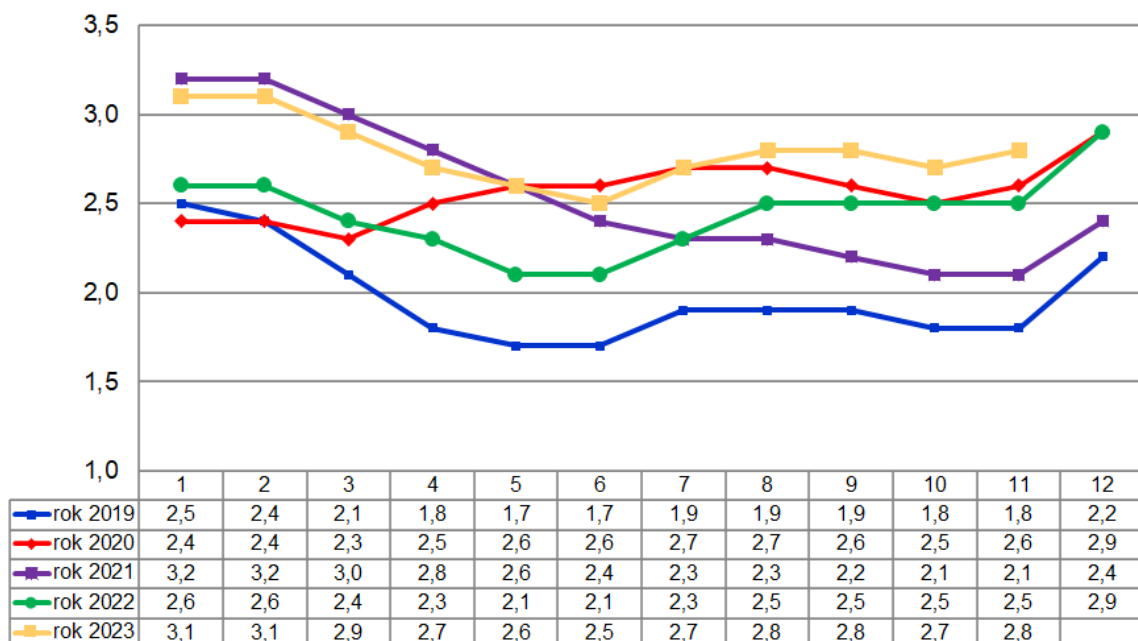


4. GRAFY

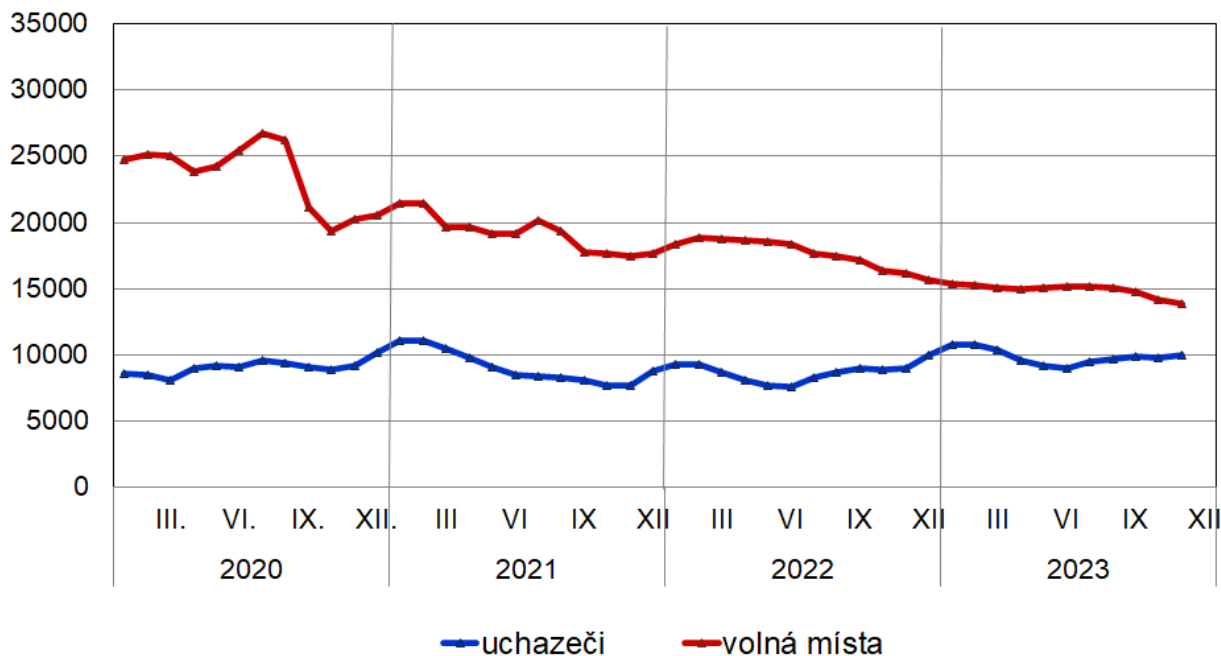
Graf 1: Podíl nezaměstnaných osob v okresech Pardubického kraje a v ČR k 30.11.2023



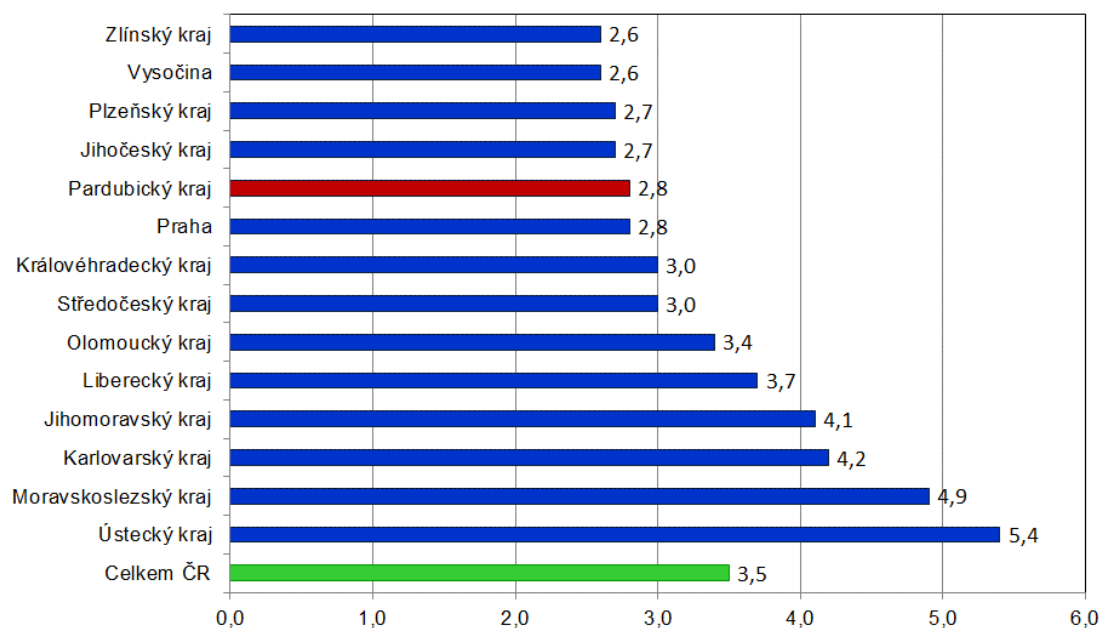
Graf 2: Vývoj podílu nezaměstnaných v Pardubickém kraji v letech 2019 - 2023



Graf 3: Vývoj počtu uchazečů a volných míst v Pardubickém kraji v letech 2020 – 2023



Graf 4: Podíl nezaměstnaných osob v jednotlivých krajích ČR k 30.11.2023 v %





5. Setřídění okresů k 30. 11. 2023 (z celorepublikové statistiky)

	PNO v %		meziměs. přírůst / úbytek nezam. v %		počet uchazečů na 1 VPM	
1	Karviná	8,0	Jindřichův Hradec	10,0	Karviná	9,8
2	Most	7,0	Jeseník	9,3	Bruntál	7,2
3	Bruntál	6,4	Klatovy	7,2	Jeseník	5,2
4	Chomutov	6,3	Strakonice	6,8	Děčín	4,6
5	Ústí nad Labem	5,7	Znojmo	6,6	Most	4,0
6	Louny	5,6	Chrudim	6,5	Opava	3,6
7	Děčín	5,4	Písek	6,5	Blansko	3,5
8	Ostrava-město	5,3	Bruntál	6,3	Ústí nad Labem	3,4
9	Znojmo	5,2	Šumperk	5,1	Hodonín	3,4
10	Sokolov	5,1	Cheb	5,0	Jablonec nad Nisou	3,4
11	Hodonín	5,1	Děčín	4,7	Žďár nad Sázavou	3,2
12	Brno-město	4,9	Břeclav	4,7	Sokolov	3,2
13	Jeseník	4,8	Pižeň-jih	4,4	Louny	2,9
14	Teplice	4,6	Domažlice	4,4	Ostrava-město	2,8
15	Mělník	4,4	Prachatice	4,2	Znojmo	2,7
16	Karlovy Vary	4,2	Sokolov	4,0	Litoměřice	2,6
17	Kladno	4,2	Havlíčkův Brod	3,8	Šumperk	2,6
18	Nymburk	4,2	Prostějov	3,8	Strakonice	2,5
19	Kolin	4,1	Třebíč	3,6	Karlovy Vary	2,4
20	Příbram	4,1	Nový Jičín	3,6	Břeclav	2,3
21	Přerov	3,9	Kroměříž	3,0	Frýdek-Místek	2,3
22	Jablonec nad Nisou	3,9	Opava	3,0	Kroměříž	2,1
23	Český Krumlov	3,9	Svitavy	2,9	Brno-město	2,0
24	Šumperk	3,8	Žďár nad Sázavou	2,8	Česká Lípa	2,0
25	Semily	3,8	Semily	2,8	Jindřichův Hradec	1,9
26	Náchod	3,7	Český Krumlov	2,8	Trutnov	1,9
27	Liberec	3,7	Náchod	2,7	Třebíč	1,9
28	Litoměřice	3,6	Česká Lípa	2,7	Teplice	1,8
29	Trutnov	3,5	Karlovy Vary	2,6	Náchod	1,7
30	Beroun	3,4	Tábor	2,4	Olomouc	1,7
31	Rokycany	3,4	Hodonín	2,3	Chomutov	1,6
32	Břeclav	3,3	Pižeň-sever	2,3	Uherské Hradiště	1,6
33	Česká Lípa	3,3	Tachov	2,1	Semily	1,6
34	Cheb	3,2	Uherské Hradiště	2,1	Liberec	1,5
35	Frýdek-Místek	3,2	Blansko	1,9	Přerov	1,5
36	Blansko	3,2	Zlín	1,9	Prostějov	1,5
37	Kutná Hora	3,2	Nymburk	1,8	Nový Jičín	1,4
38	Olomouc	3,2	Trutnov	1,8	Kladno	1,4
39	Svitavy	3,2	Rychnov nad Kněžnou	1,7	Vsetín	1,4
40	Nový Jičín	3,1	Vsetín	1,6	Havlíčkův Brod	1,3
41	Vsetín	3,1	Jihlava	1,6	Příbram	1,2
42	Třebíč	3,1	Benešov	1,5	Vyškov	1,1
43	Hradec Králové	3,0	České Budějovice	1,5	Kutná Hora	1,1
44	Tachov	3,0	Jablonec nad Nisou	1,4	Svitavy	1,0
45	Tábor	2,9	Vyškov	1,4	Nymburk	1,0
46	Žďár nad Sázavou	2,9	Olomouc	1,1	Chrudim	0,9
47	Opava	2,9	Ostrava-město	0,9	České Budějovice	0,9
48	Rakovník	2,9	Most	0,9	Rokycany	0,9
49	Strakonice	2,9	Pelhřimov	0,7	Klatovy	0,9
50	Brno-venkov	2,9	Rokycany	0,7	Rakovník	0,9
51	Domažlice	2,8	Příbram	0,7	Jičín	0,8
52	Praha	2,8	Hradec Králové	0,7	Brno-venkov	0,8
53	Chrudim	2,8	Louny	0,6	Tábor	0,8
54	Pižeň-sever	2,8	Kutná Hora	0,6	Pižeň-sever	0,8
55	Uherské Hradiště	2,7	Litoměřice	0,2	Písek	0,8
56	Pardubice	2,7	Ústí nad Orlicí	0,1	Hradec Králové	0,8
57	Pižeň-město	2,7	Liberec	-0,1	Ústí nad Orlicí	0,7
58	Klatovy	2,6	Jičín	-0,1	Zlín	0,7
59	Kroměříž	2,6	Mladá Boleslav	-0,1	Kolin	0,7
60	Jihlava	2,6	Karviná	-0,3	Jihlava	0,7
61	Havlíčkův Brod	2,6	Frýdek-Místek	-0,3	Rychnov nad Kněžnou	0,6
62	Vyškov	2,6	Beroun	-0,5	Prachatice	0,6
63	Ústí nad Orlicí	2,5	Brno-město	-0,6	Cheb	0,6
64	České Budějovice	2,5	Rakovník	-0,6	Domažlice	0,5
65	Prostějov	2,5	Přerov	-0,7	Mělník	0,5
66	Písek	2,5	Ústí nad Labem	-0,8	Pardubice	0,5
67	Mladá Boleslav	2,5	Chomutov	-0,8	Český Krumlov	0,5
68	Jindřichův Hradec	2,4	Pardubice	-1,0	Pižeň-město	0,5
69	Prachatice	2,2	Praha-východ	-1,2	Beroun	0,5
70	Rychnov nad Kněžnou	2,1	Pižeň-město	-1,2	Benešov	0,4
71	Jičín	2,1	Brno-venkov	-1,3	Pižeň-jih	0,4
72	Zlín	2,1	Kolin	-1,4	Tachov	0,4
73	Pižeň-jih	1,9	Teplice	-1,5	Pelhřimov	0,4
74	Benešov	1,8	Mělník	-1,7	Praha	0,3
75	Pelhřimov	1,7	Praha	-1,8	Praha-východ	0,3
76	Praha-západ	1,5	Praha-západ	-2,6	Praha-západ	0,2
77	Praha-východ	1,4	Kladno	-3,0	Mladá Boleslav	0,2
	Celkem ČR	3,5	Celkem ČR	1,0	Celkem ČR	0,9