



Úřad práce ČR

Krajská pobočka ÚP ČR v Pardubicích

Měsíční statistická zpráva

Červenec 2023

Zprávu předkládá:

Mgr. Pavlína Králová

vedoucí oddělení zaměstnanosti

<https://www.uradprace.cz/web/cz/statistiky-pak>

Pardubice 2023



Informace o nezaměstnanosti v Pardubickém kraji k 31. 7. 2023

„V červenci vzrostl celkový počet uchazečů o zaměstnání na 9 521, počet hlášených volných pracovních míst vzrostl na 15 209 a podíl nezaměstnaných osob vzrostl na 2,7 %.“

K 31. 7. 2023 evidoval Úřad práce ČR (ÚP ČR), Krajská pobočka v Pardubicích celkem 9 521 uchazečů o zaměstnání. Jejich počet byl o 549 osob vyšší než na konci předchozího měsíce, ve srovnání se stejným obdobím minulého roku je vyšší o 1 288 osob. Z tohoto počtu bylo 8 799 dosažitelných uchazečů o zaměstnání ve věku 15 - 64 let. Bylo to o 590 osob více než na konci předchozího měsíce. Ve srovnání se stejným obdobím minulého roku byl jejich počet vyšší o 1 282 osob.

V průběhu měsíce bylo nově zaevidováno 1 755 osob. Ve srovnání s minulým měsícem to bylo více o 340 osob a v porovnání se stejným obdobím předchozího roku více o 63 osob. Z evidence během měsíce odešlo celkem 1 206 uchazečů (ukončená evidence, vyřazení uchazeči). Bylo to o 431 osob méně než v předchozím měsíci a o 145 osob více než ve stejném měsíci minulého roku. Do zaměstnání z nich ve sledovaném měsíci nastoupilo 737 osob, tj. o 372 méně než v předchozím měsíci a o 94 více než ve stejném měsíci minulého roku, 561 uchazečů o zaměstnání bylo umístěno prostřednictvím úřadu práce, tj. o 249 méně než v předchozím měsíci a o 266 více než ve stejném období minulého roku, 469 uchazečů bylo vyřazeno bez umístění.

Meziměsíční nárůst nezaměstnaných byl zaznamenán ve všech okresech, největší v okrese Chrudim (9,5 %) a Ústí nad Orlicí (6,1 %). Meziměsíční pokles nezaměstnaných nebyl zaznamenán v žádném okrese.

Ke konci měsíce července bylo evidováno na ÚP ČR, Krajské pobočce v Pardubicích 5 575 žen. Jejich podíl na celkovém počtu uchazečů činil 58,6 %. V evidenci bylo 1 611 osob se zdravotním postižením, což představovalo 16,9 % z celkového počtu nezaměstnaných.

Ke konci tohoto měsíce bylo evidováno 412 absolventů škol všech stupňů vzdělání a mladistvých, jejich počet vzrostl ve srovnání s předchozím měsícem o 31 osob a ve srovnání se stejným měsícem minulého roku byl vyšší o 20 osob. Na celkové nezaměstnanosti se podíleli 4,3 %.



Podporu v nezaměstnanosti pobíralo 3 774 uchazečů o zaměstnání, tj. 39,6 % všech uchazečů vedených v evidenci.

Podíl nezaměstnaných osob, tj. počet dosažitelných uchazečů o zaměstnání ve věku 15 - 64 let k obyvatelstvu stejného věku vzrostl k 31.7.2023 na 2,7 %.

Podíl nezaměstnaných stejný nebo vyšší než republikový průměr nevykázal žádný okres, nejvyšší byl v okresech Pardubice (2,9 %) a Svitavy (2,9 %). Nejnižší podíl nezaměstnaných byl zaznamenán v okrese Ústí nad Orlicí (2,5 %).

Podíl nezaměstnaných žen vzrostl na 3,3 %, podíl nezaměstnaných mužů vzrostl na 2,2 %.

Kraj evidoval k 31. 7. 2023 celkem 15 209 volných pracovních míst. Jejich počet byl o 35 vyšší než v předchozím měsíci a o 2 436 nižší než ve stejném měsíci minulého roku. Na jedno volné pracovní místo připadalo v průměru 0,6 uchazeče, z toho nejvíce v okresech Svitavy (0,9) a Chrudim (0,8). Z celkového počtu nahlášených volných míst bylo 449 vhodných pro osoby se zdravotním postižením (OZP), na jedno volné pracovní místo připadalo 3,6 OZP. Volných pracovních míst pro absolventy a mladistvé bylo registrováno 3 912, na jedno volné místo připadalo 0,1 uchazeče této kategorie. Z celkového počtu volných pracovních míst bylo 2 832 míst bez příznaku „pro cizince“. Na dalších 12 377 pozic pak mohli zaměstnavatelé přijímat také pracovníky ze zahraničí.

V rámci aktivní politiky zaměstnanosti (APZ) bylo od počátku roku 2023 prostřednictvím příspěvků APZ podpořeno 1 043 osob, z toho bylo zařazeno 544 osob do rekvalifikačního kurzu, 13 osob zahájilo digitální vzdělávání.

Informace o vývoji nezaměstnanosti v ČR v elektronické formě jsou zveřejněny na internetové adrese <https://www.mpsv.cz/web/cz/mesicni>.



1. Základní charakteristika vývoje nezaměstnanosti a volných pracovních míst v Pardubickém kraji

Tabulka č. 1 - Vývoj nezaměstnanosti

ukazatel (celkový počet)		stav k		
		31. 7. 2022	30. 6. 2023	31. 7. 2023
evidovaní uchazeči o zaměstnání		8 233	8 972	9 521
- z toho	ženy	4 708	5 174	5 575
	absolventi a mladiství	392	381	412
	uchazeči se zdravotním postižením	1 514	1 544	1 611
uchazeči s nárokem na Pvn		3 545	3 452	3 774
podíl nezaměstnaných osob v %		2,3	2,5	2,7
volná pracovní místa		17 645	15 174	15 209
počet uchazečů na 1 volné pracovní místo		0,5	0,6	0,6

Tabulka č. 2 - Tok nezaměstnanosti

ukazatel	počet uchazečů ve sledovaném měsíci		
	červenec 2022	červen 2023	červenec 2023
nově evidovaní uchazeči o zaměstnání	1 692	1 415	1 755
uchazeči s ukončenou evidencí a vyřazení	1 061	1 637	1 206
- z toho umístění celkem	643	1 109	737
- z toho umístění úřadem práce	295	810	561

Tabulka č. 3. – Nezaměstnanost v okresech k 31. 7. 2023

Okres	počet nezaměstnaných		volná pracovní místa	počet uchazečů na 1 VPM	podíl nezaměstnaných osob [%]
	celkem	z toho ženy			
Chrudim	1 798	1 106	2 236	0,8	2,6
Pardubice	3 429	2 059	6 890	0,5	2,9
Svitavy	2 011	1 092	2 360	0,9	2,9
Ústí nad Orlicí	2 283	1 318	3 723	0,6	2,5
Pardubický kraj	9 521	5 575	15 209	0,6	2,7
Česká republika	258 933	146 142	285 627	0,9	3,5



2. Vybrané nástroje aktivní politiky zaměstnanosti v Pardubickém kraji

Tabulka č. 4 – Osoby podpořené v rámci APZ a rekvalifikace uchazečů a zájemců o zaměstnání

Osoby podpořené v rámci APZ a rekvalifikace uchazečů a zájemců o zaměstnání				
ukazatel (celkový počet)	Stav k		Celkem od počátku roku do	
	31.7.2022	31.7.2023	31.7.2022	31.7.2023
osoby podpořené v rámci APZ				
veřejně prospěšné práce (VPP)	196	156	218	181
veřejně prospěšné práce (VPP) - ESF ¹⁾	81	161	91	171
společensky účelná prac. místa (SÚPM)	13	21	13	24
společensky účelná prac. místa (SÚPM) - ESF ¹⁾	141	31	142	61
SÚPM - samostatně výděleč. činnost (SVČ)	18	28	10	15
SÚPM - samostatně výděleč. činnost (SVČ) - ESF ¹⁾	23	0	13	0
zřízení prac. místa pro OZP (bez SVČ)	5	0	0	0
zřízení prac. místa pro OZP - SVČ	2	2	0	0
vytvořená pracovní místa (NIP)	72	0	75	16
ostatní nástroje APZ	30	16	26	18
rekvalifikace uchazečů a zájemců o zaměstnání				
uchazeči a zájemci zařazení do rekvalifikací	0	7	13	7
uchazeči a zájemci zařazení do rekvalifikací - ESF ¹⁾	2	0	92	83
uchazeči a zájemci zařazení do rekvalifikací - NPO ²⁾	0	0	0	124
uchazeči a zájemci, kteří zahájili zvolenou rekvalifikaci	0	14	14	90
uchazeči a zájemci, kteří zahájili zvolenou rekvalifikaci - ESF ¹⁾	14	0	98	188
uchazeči a zájemci, kteří zahájili zvolenou rekvalifikaci - NPO ²⁾	0	17	0	52
NPO - Digitální vzdělávání (dle §106 ZoZ)				
Uchazeči a zájemci, kteří zahájili Digitální vzdělávání ²⁾	0	1	0	13
Osoby podpořené v rámci APZ celkem	597	454	805	1 043

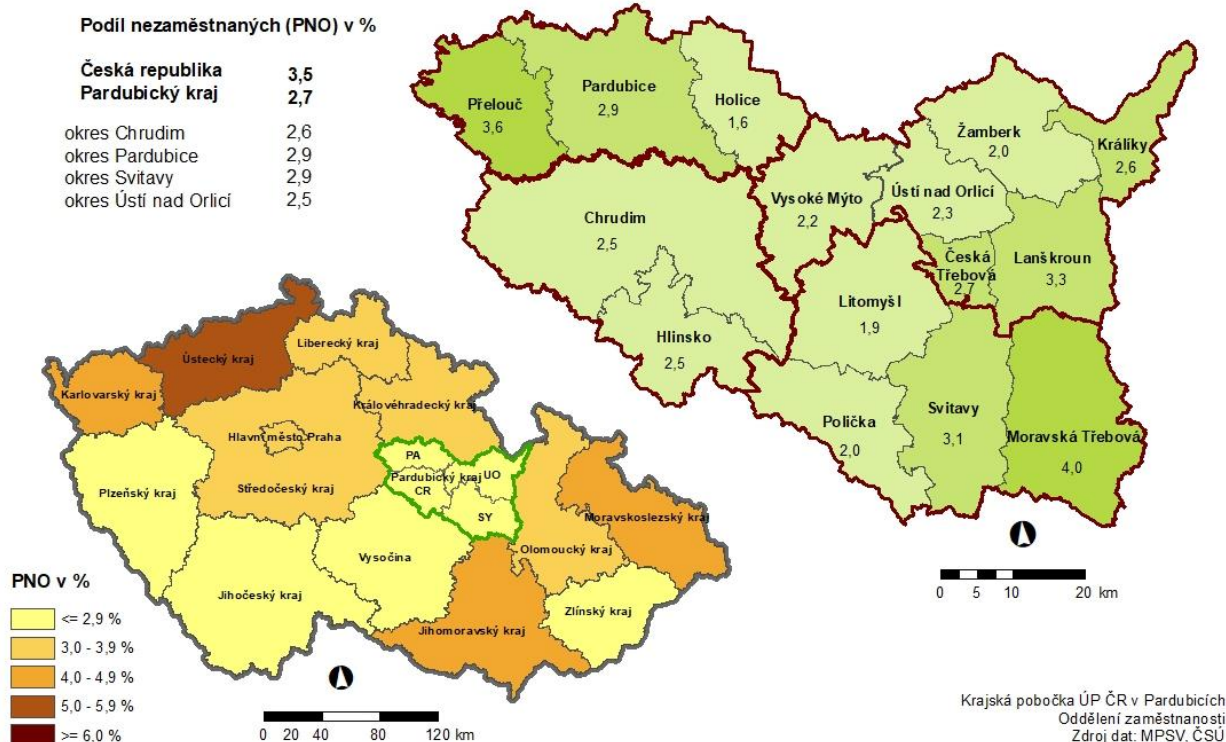
1) financováno převážně z Evropského sociálního fondu

2) financováno z Národního plánu obnovy

Podrobnější statistické údaje o nástrojích APZ naleznete na stránkách Integrovaného portálu MPSV, v měsíčních statistikách nezaměstnanosti <https://www.mpsv.cz/web/cz/mesicni>

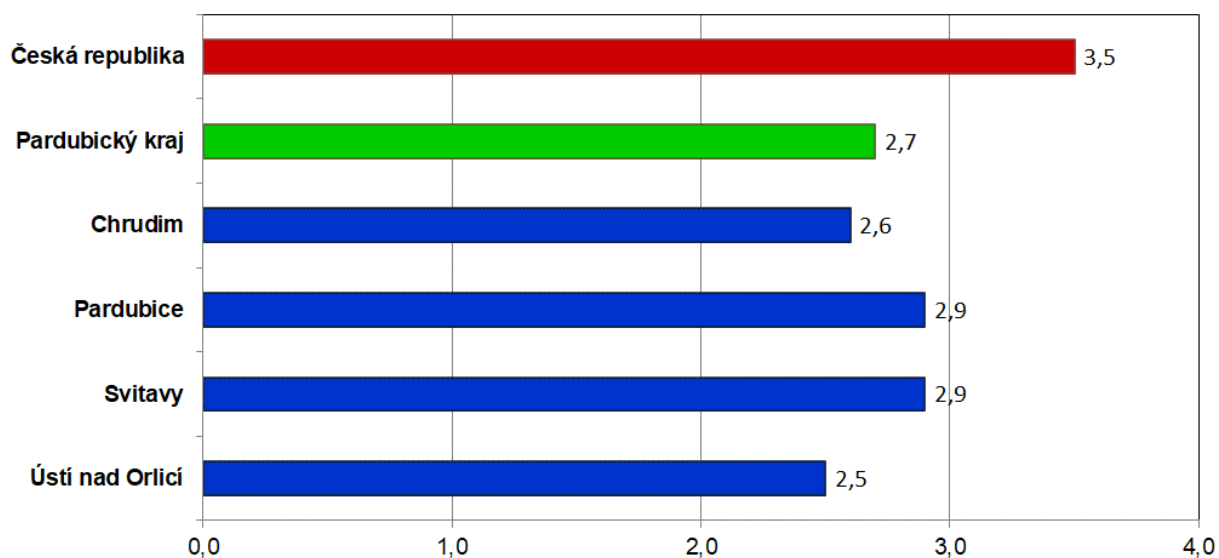
3. MAPA Pardubického kraje

**PODÍL NEZAMĚSTNANÝCH NA OBYVATELSTVU V JEDNOTLIVÝCH KRAJÍCH ČR,
OKRESECH A OBCÍCH S ROZŠÍŘENOU PŮSOBNOSTÍ PARDUBICKÉHO KRAJE
STAV K 31. 7. 2023**

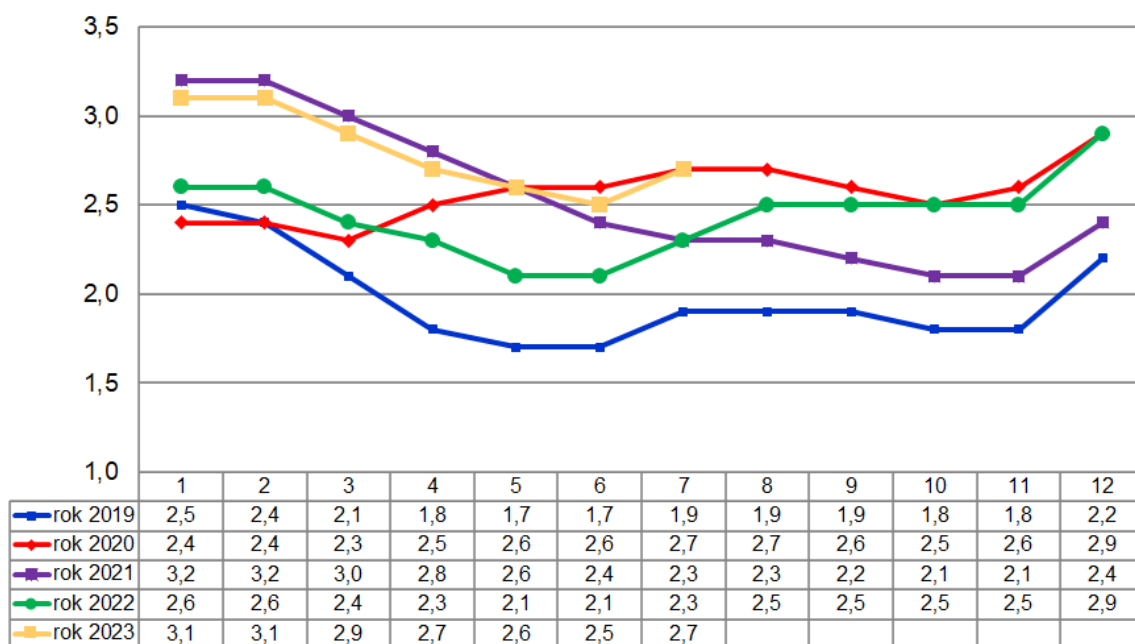


4. GRAFY

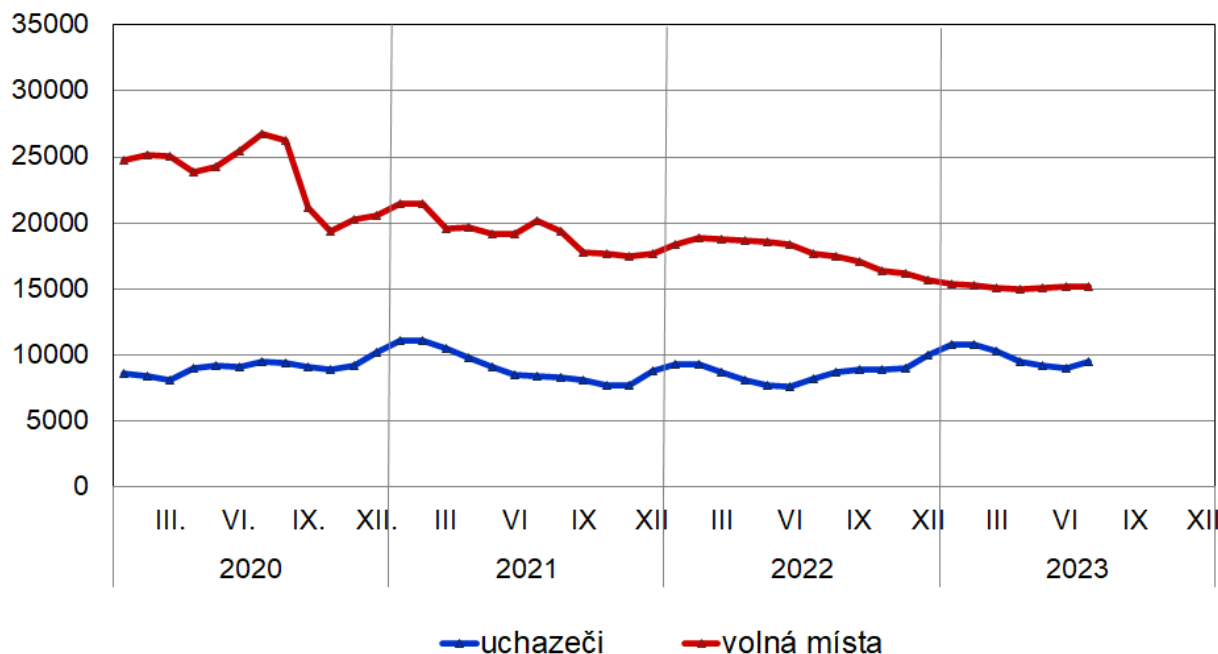
Graf 1: Podíl nezaměstnaných osob v okresech Pardubického kraje a v ČR k 31.7.2023



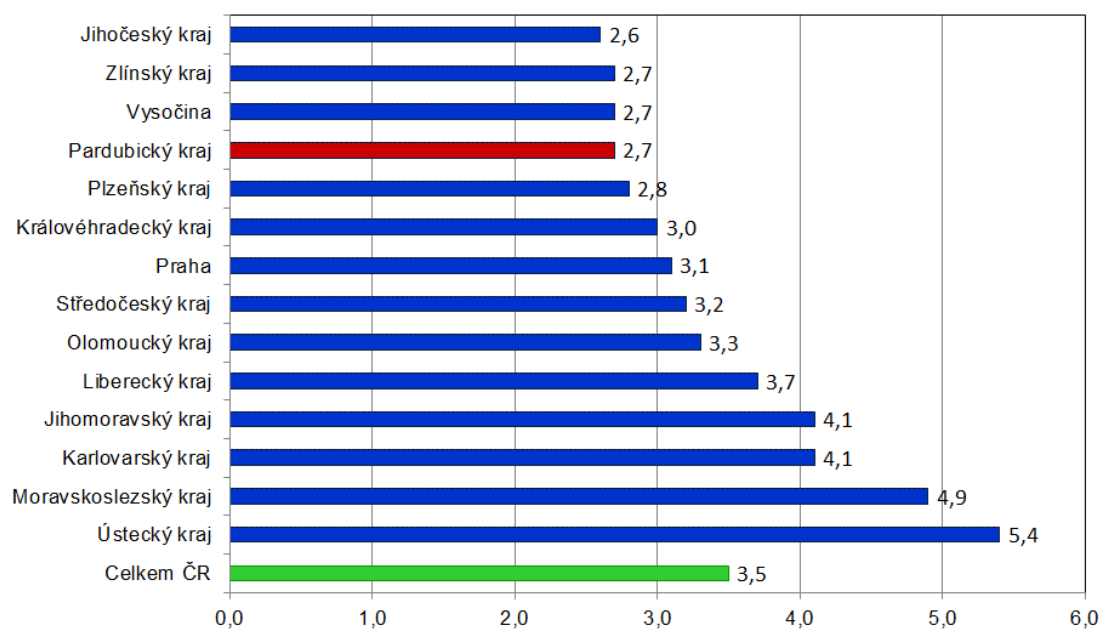
Graf 2: Vývoj podílu nezaměstnaných v Pardubickém kraji v letech 2019 - 2023



Graf 3: Vývoj počtu uchazečů a volných míst v Pardubickém kraji v letech 2020 – 2023



Graf 4: Podíl nezaměstnaných osob v jednotlivých krajích ČR k 31.7.2023 v %





5. Setřídění okresů k 31. 7. 2023 (z celorepublikové statistiky)

	PNO v %		meziměs. přírůst / úbytek nezam. v %		počet uchazečů na 1 VPM	
1	Karviná	8,2	Zlín	10,6	Karviná	10,2
2	Most	7,1	Chrudim	9,5	Bruntál	5,1
3	Chomutov	6,4	Rychnov nad Kněžnou	9,5	Most	4,4
4	Bruntál	5,9	Pelhřimov	9,4	Ústí nad Labem	3,6
5	Ústí nad Labem	5,8	Klatovy	8,2	Děčín	3,4
6	Louny	5,8	Jihlava	7,5	Opava	3,2
7	Brno-město	5,3	Jindřichův Hradec	7,4	Louny	3,2
8	Ostrava-město	5,1	Prostějov	7,1	Jeseník	3,2
9	Děčín	4,9	Uherské Hradiště	6,7	Hodonín	3,1
10	Hodonín	4,9	Brno-venkov	6,5	Sokolov	3,1
11	Sokolov	4,7	Praha-východ	6,4	Žďár nad Sázavou	3,0
12	Znojmo	4,7	Benešov	6,4	Jablonec nad Nisou	2,9
13	Teplice	4,7	Tachov	6,4	Ostrava-město	2,7
14	Kladno	4,6	Tábor	6,3	Blansko	2,5
15	Mělník	4,5	Jičín	6,3	Litoměřice	2,5
16	Karlovy Vary	4,3	Praha-západ	6,2	Znojmo	2,3
17	Příbram	4,2	Ústí nad Orlicí	6,1	Šumperk	2,3
18	Nymburk	4,2	Havlíčkův Brod	6,1	Karlovy Vary	2,1
19	Jeseník	4,1	Blansko	5,9	Frydek-Místek	2,1
20	Kolín	4,1	Plzeň-město	5,9	Strakonice	2,1
21	Jablonec nad Nisou	4,1	Domažlice	5,9	Kroměříž	2,0
22	Přerov	4,1	České Budějovice	5,9	Třebíč	1,9
23	Náchod	3,8	Svitavy	5,8	Česká Lípa	1,8
24	Liberec	3,8	Strakonice	5,8	Trutnov	1,8
25	Semily	3,8	Nový Jičín	5,7	Teplice	1,8
26	Český Krumlov	3,6	Břeclav	5,6	Chomutov	1,8
27	Šumperk	3,6	Šumperk	5,2	Břeclav	1,8
28	Beroun	3,5	Opava	5,2	Náchod	1,6
29	Litoměřice	3,5	Frydek-Místek	5,2	Olomouc	1,6
30	Trutnov	3,5	Plzeň-jih	5,0	Uherské Hradiště	1,6
31	Rokycany	3,4	Kolín	4,7	Jindřichův Hradec	1,5
32	Blansko	3,4	Litoměřice	4,6	Liberec	1,5
33	Frydek-Místek	3,3	Pardubice	4,6	Kladno	1,4
34	Tachov	3,2	Beroun	4,5	Přerov	1,4
35	Cheb	3,2	Písek	4,5	Prostějov	1,4
36	Kutná Hora	3,2	Semily	4,4	Vsetín	1,3
37	Česká Lípa	3,1	Třebíč	4,4	Nový Jičín	1,3
38	Olomouc	3,1	Kroměříž	4,4	Semily	1,3
39	Vsetín	3,1	Česká Lípa	4,3	Havlíčkův Brod	1,2
40	území Hlavního města Prahy	3,1	Rakovník	4,3	Příbram	1,1
41	Hradec Králové	3,1	Příbram	4,2	Brno-město	1,1
42	Třebíč	3,1	Mělník	4,1	Vyškov	1,0
43	Břeclav	3,1	Hradec Králové	4,1	Kutná Hora	1,0
44	Brno-venkov	3,0	Vyškov	4,1	Rokycany	1,0
45	Nový Jičín	3,0	Olomouc	4,1	Nymburk	1,0
46	Tábor	2,9	Trutnov	4,0	Brno-venkov	0,9
47	Pardubice	2,9	území Hlavního města Prahy	3,7	České Budějovice	0,9
48	Žďár nad Sázavou	2,9	Žďár nad Sázavou	3,6	Rakovník	0,9
49	Rakovník	2,9	Rokycany	3,4	Svitavy	0,9
50	Plzeň-město	2,9	Brno-město	3,2	Chrudim	0,8
51	Opava	2,9	Most	3,2	Jihlava	0,8
52	Svitavy	2,9	Sokolov	2,9	Zlín	0,8
53	Plzeň-sever	2,8	Cheb	2,5	Tábor	0,8
54	Kroměříž	2,8	Nymburk	2,5	Plzeň-sever	0,8
55	Uherské Hradiště	2,8	Vsetín	2,5	Písek	0,7
56	Jihlava	2,8	Mladá Boleslav	2,5	Klatovy	0,7
57	Domažlice	2,7	Český Krumlov	2,5	Jičín	0,7
58	Klatovy	2,7	Kutná Hora	2,3	Kolín	0,7
59	Chrudim	2,6	Jablonec nad Nisou	2,2	Hradec Králové	0,7
60	Strakonice	2,6	Plzeň-sever	2,2	Ústí nad Orlicí	0,6
61	Vyškov	2,5	Přerov	2,2	Prachatice	0,6
62	Havlíčkův Brod	2,5	Louny	2,2	Rychnov nad Kněžnou	0,6
63	Ústí nad Orlicí	2,5	Kladno	2,1	Cheb	0,5
64	Mladá Boleslav	2,5	Chomutov	2,1	Mělník	0,5
65	České Budějovice	2,5	Náchod	1,9	Pardubice	0,5
66	Písek	2,4	Hodonín	1,9	Plzeň-město	0,5
67	Prachatice	2,3	Ostrava-město	1,8	Domažlice	0,5
68	Prostějov	2,3	Bruntál	1,7	Beroun	0,5
69	Zlín	2,1	Liberec	1,7	Český Krumlov	0,5
70	Rychnov nad Kněžnou	2,0	Jeseník	1,6	Benešov	0,4
71	Jičín	2,0	Karlovy Vary	1,5	Plzeň-jih	0,4
72	Jindřichův Hradec	1,9	Teplice	1,3	Tachov	0,4
73	Benešov	1,9	Znojmo	1,2	Pelhřimov	0,4
74	Plzeň-jih	1,8	Karviná	1,2	území Hlavního města Prahy	0,3
75	Praha-západ	1,7	Ústí nad Labem	0,9	Praha-východ	0,3
76	Pelhřimov	1,7	Děčín	0,7	Praha-západ	0,3
77	Praha-východ	1,6	Prachatice	-0,2	Mladá Boleslav	0,2
	Celkem ČR	3,5	Celkem ČR	3,7	Celkem ČR	0,9