



# Úřad práce ČR

Krajská pobočka ÚP ČR v Pardubicích

**Měsíční statistická zpráva**

**Duben 2023**

Zprávu předkládá:

**Mgr. Pavlína Králová**

vedoucí oddělení zaměstnanosti

<https://www.uradprace.cz/web/cz/statistiky-pak>

**Pardubice 2023**



## Informace o nezaměstnanosti v Pardubickém kraji k 30. 4. 2023

*„V dubnu klesl celkový počet uchazečů o zaměstnání na 9 542, počet hlášených volných pracovních míst klesl na 14 941 a podíl nezaměstnaných osob klesl na 2,7 %.“*

K 30. 4. 2023 evidoval Úřad práce ČR (ÚP ČR), Krajská pobočka v Pardubicích celkem 9 542 uchazečů o zaměstnání. Jejich počet byl o 788 osob nižší než na konci předchozího měsíce, ve srovnání se stejným obdobím minulého roku je vyšší o 1 420 osob. Z tohoto počtu bylo 8 691 dosažitelných uchazečů o zaměstnání ve věku 15 - 64 let. Bylo to o 787 osob méně než na konci předchozího měsíce. Ve srovnání se stejným obdobím minulého roku byl jejich počet vyšší o 1 345 osob.

V průběhu měsíce bylo nově zaevidováno 1 507 osob. Ve srovnání s minulým měsícem to bylo méně o 83 osob a v porovnání se stejným obdobím předchozího roku více o 163 osob. Z evidence během měsíce odešlo celkem 2 295 uchazečů (ukončená evidence, vyřazení uchazeči). Bylo to o 259 osob více než v předchozím měsíci a o 386 osob více než ve stejném měsíci minulého roku. Do zaměstnání z nich ve sledovaném měsíci nastoupilo 1 787 osob, tj. o 310 více než v předchozím měsíci a o 365 více než ve stejném měsíci minulého roku, 970 uchazečů o zaměstnání bylo umístěno prostřednictvím úřadu práce, tj. o 278 více než v předchozím měsíci a o 374 více než ve stejném období minulého roku, 508 uchazečů bylo vyřazeno bez umístění.

Meziměsíční pokles nezaměstnaných byl zaznamenán ve všech okresech, největší v okrese Chrudim (13,4 %) a Svitavy (12,5 %). Meziměsíční nárůst nezaměstnaných nebyl zaznamenán v žádném okrese.

Ke konci měsíce dubna bylo evidováno na ÚP ČR, Krajské pobočce v Pardubicích 5 413 žen. Jejich podíl na celkovém počtu uchazečů činil 56,7 %. V evidenci bylo 1 594 osob se zdravotním postižením, což představovalo 16,7 % z celkového počtu nezaměstnaných.

Ke konci tohoto měsíce bylo evidováno 512 absolventů škol všech stupňů vzdělání a mladistvých, jejich počet klesl ve srovnání s předchozím měsícem o 16 osob a ve srovnání se stejným měsícem minulého roku byl vyšší o 86 osob. Na celkové nezaměstnanosti se podíleli 5,4 %.

Podporu v nezaměstnanosti pobíralo 3 726 uchazečů o zaměstnání, tj. 39 % všech uchazečů vedených v evidenci.



Podíl nezaměstnaných osob, tj. počet dosažitelných uchazečů o zaměstnání ve věku 15 - 64 let k obyvatelstvu stejného věku klesl k 30.4.2023 na 2,7 %.

Podíl nezaměstnaných stejný nebo vyšší než republikový průměr nevykázal žádný okres, nejvyšší byl v okrese Svitavy (2,9 %) a Pardubice (2,9 %). Nejnižší podíl nezaměstnaných byl zaznamenán v okrese Ústí nad Orlicí (2,4 %).

Podíl nezaměstnaných žen klesl na 3,2 %, podíl nezaměstnaných mužů klesl na 2,2 %.

Kraj evidoval k 30. 4. 2023 celkem 14 941 volných pracovních míst. Jejich počet byl o 160 nižší než v předchozím měsíci a o 3 747 nižší než ve stejném měsíci minulého roku. Na jedno volné pracovní místo připadalo v průměru 0,6 uchazeče, z toho nejvíce v okresech Svitavy (0,8) a Chrudim (0,8). Z celkového počtu nahlášených volných míst bylo 404 vhodných pro osoby se zdravotním postižením (OZP), na jedno volné pracovní místo připadalo 3,9 OZP. Volných pracovních míst pro absolventy a mladistvé bylo registrováno 3 573, na jedno volné místo připadalo 0,1 uchazeče této kategorie. Z celkového počtu volných pracovních míst bylo 2 686 míst bez příznaku „pro cizince“. Na dalších 12 255 pozic pak mohli zaměstnavatelé přijímat také pracovníky ze zahraničí.

V rámci aktivní politiky zaměstnanosti (APZ) bylo od počátku roku 2023 prostřednictvím příspěvků APZ podpořeno 628 osob, z toho bylo zařazeno 329 osob do rekvalifikačního kurzu.

Informace o vývoji nezaměstnanosti v ČR v elektronické formě jsou zveřejněny na internetové adrese <https://www.mpsv.cz/web/cz/mesicni>.



## 1. Základní charakteristika vývoje nezaměstnanosti a volných pracovních míst v Pardubickém kraji

Tabulka č. 1 - Vývoj nezaměstnanosti

ukazatel (celkový počet)		stav k		
		30. 4. 2022	31. 3. 2023	30. 4. 2023
evidovaní uchazeči o zaměstnání		8 122	10 330	9 542
- z toho	ženy	4 416	5 612	5 413
	absolventi a mladiství	426	528	512
	uchazeči se zdravotním postižením	1 571	1 654	1 594
uchazeči s nárokem na Pvn		3 437	4 296	3 726
podíl nezaměstnaných osob v %		2,3	2,9	2,7
volná pracovní místa		18 688	15 101	14 941
počet uchazečů na 1 volné pracovní místo		0,4	0,7	0,6

Tabulka č. 2 - Tok nezaměstnanosti

ukazatel	počet uchazečů ve sledovaném měsíci		
	duben 2022	březen 2023	duben 2023
nově evidovaní uchazeči o zaměstnání	1 344	1 590	1 507
uchazeči s ukončenou evidencí a vyřazení	1 909	2 036	2 295
- z toho umístění celkem	1 422	1 477	1 787
- z toho umístění úřadem práce	596	692	970

Tabulka č. 3. – Nezaměstnanost v okresech k 30. 4. 2023

Okres	počet nezaměstnaných		volná pracovní místa	počet uchazečů na 1 VPM	podíl nezaměstnaných osob [%]
	celkem	z toho ženy			
Chrudim	1 865	1 086	2 225	0,8	2,6
Pardubice	3 393	2 030	6 650	0,5	2,9
Svitavy	2 064	1 067	2 460	0,8	2,9
Ústí nad Orlicí	2 220	1 230	3 606	0,6	2,4
Pardubický kraj	9 542	5 413	14 941	0,6	2,7
Česká republika	261 683	143 064	284 530	0,9	3,6



## 2. Vybrané nástroje aktivní politiky zaměstnanosti v Pardubickém kraji

Tabulka č. 4 – Osoby podpořené v rámci APZ a rekvalifikace uchazečů a zájemců o zaměstnání

<b>Osoby podpořené v rámci APZ a rekvalifikace uchazečů a zájemců o zaměstnání</b>				
ukazatel (celkový počet)	Stav k		Celkem od počátku roku do	
	30.4.2022	30.4.2023	30.4.2022	30.4.2023
<b>osoby podpořené v rámci APZ</b>				
veřejně prospěšné práce (VPP)	41	75	29	70
veřejně prospěšné práce (VPP) - ESF <sup>1)</sup>	46	161	30	138
společensky účelná prac. místa (SÚPM)	0	7	0	7
společensky účelná prac. místa (SÚPM) - ESF <sup>1)</sup>	126	85	67	54
SÚPM - samostatně výděleč. činnost (SVČ)	15	28	4	8
SÚPM - samostatně výděleč. činnost (SVČ) - ESF <sup>1)</sup>	22	1	11	0
zřízení prac. místa pro OZP (bez SVČ)	5	0	0	0
zřízení prac. místa pro OZP - SVČ	2	2	0	0
vytvořená pracovní místa (NIP)	62	29	42	12
ostatní nástroje APZ	23	14	13	10
<b>rekvalifikace uchazečů a zájemců o zaměstnání</b>				
uchazeči a zájemci zařazení do rekvalifikací	2	0	13	0
uchazeči a zájemci zařazení do rekvalifikací - ESF <sup>1)</sup>	9	15	17	47
uchazeči a zájemci zařazení do rekvalifikací - NPO <sup>2)</sup>	0	43	0	89
uchazeči a zájemci, kteří zahájili zvolenou rekvalifikaci	2	6	14	41
uchazeči a zájemci, kteří zahájili zvolenou rekvalifikaci - ESF <sup>1)</sup>	20	23	48	128
uchazeči a zájemci, kteří zahájili zvolenou rekvalifikaci - NPO <sup>2)</sup>	0	11	0	24
<b>NPO - Digitální vzdělávání (dle §106 ZoZ)</b>				
Uchazeči a zájemci, kteří zahájili Digitální vzdělávání <sup>2)</sup>	0	0	0	0
<b>Osoby podpořené v rámci APZ celkem</b>	<b>375</b>	<b>500</b>	<b>288</b>	<b>628</b>

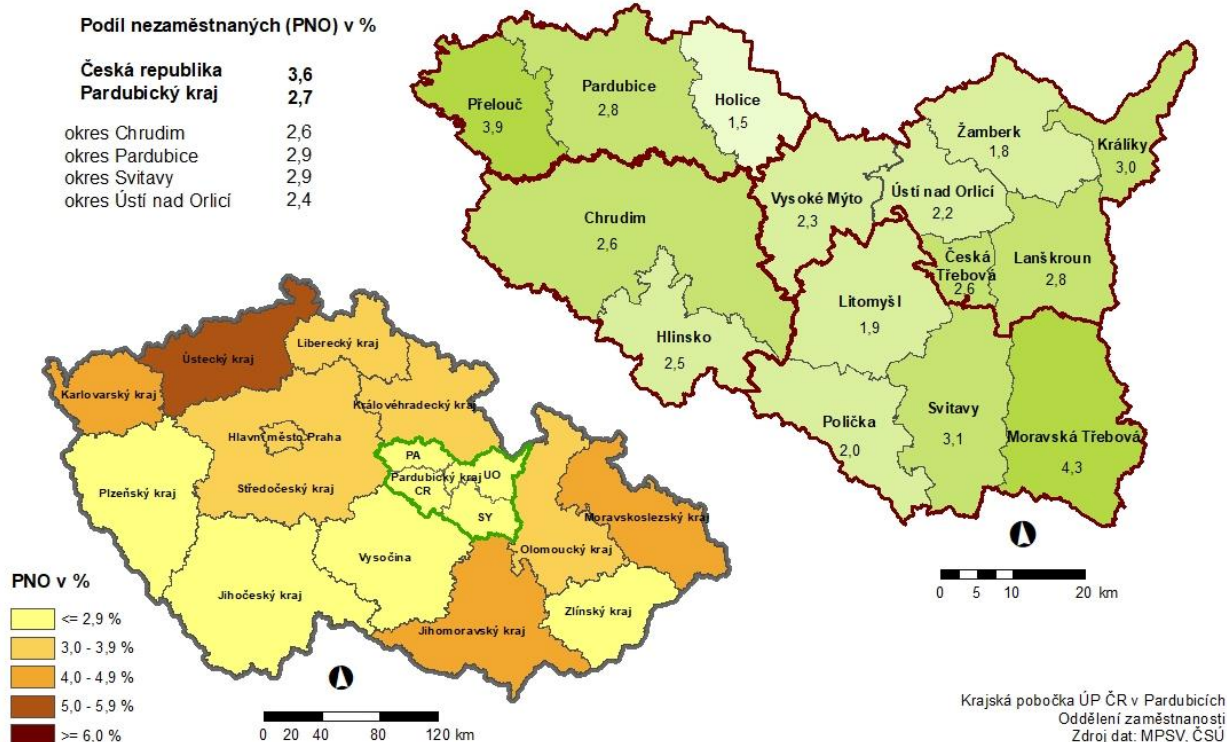
1) financováno převážně z Evropského sociálního fondu

2) financováno z Národního plánu obnovy

Podrobnější statistické údaje o nástrojích APZ naleznete na stránkách Integrovaného portálu MPSV, v měsíčních statistikách nezaměstnanosti <https://www.mpsv.cz/web/cz/mesicni>

### 3. MAPA Pardubického kraje

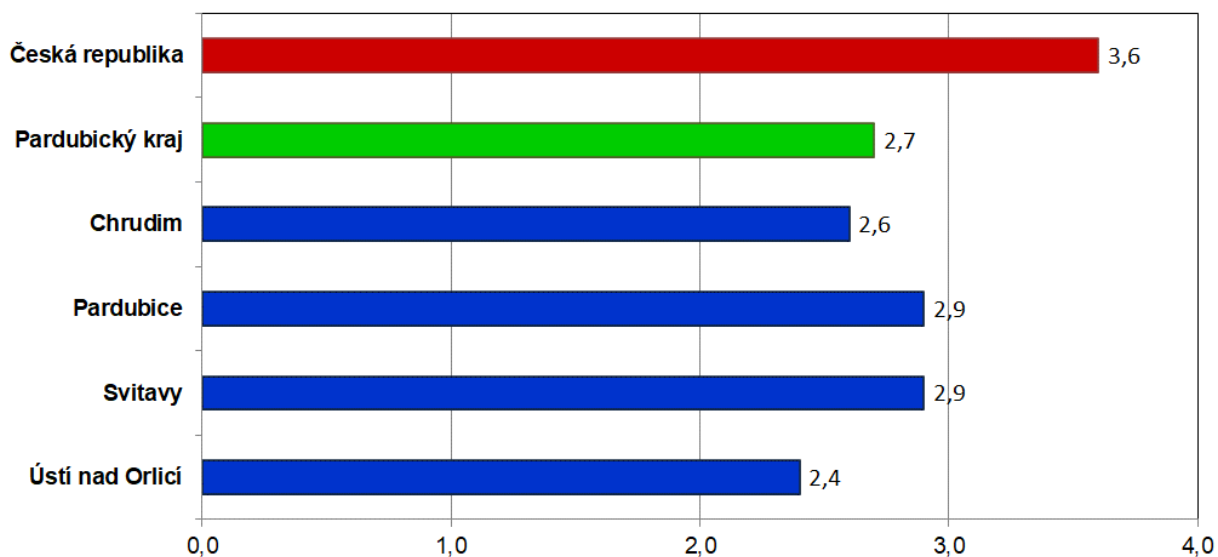
**PODÍL NEZAMĚSTNANÝCH NA OBYVATELSTVU V JEDNOTLIVÝCH KRAJÍCH ČR,  
OKRESECH A OBCÍCH S ROZŠÍŘENOU PŮSOBNOSTÍ PARDUBICKÉHO KRAJE  
STAV K 30. 4. 2023**



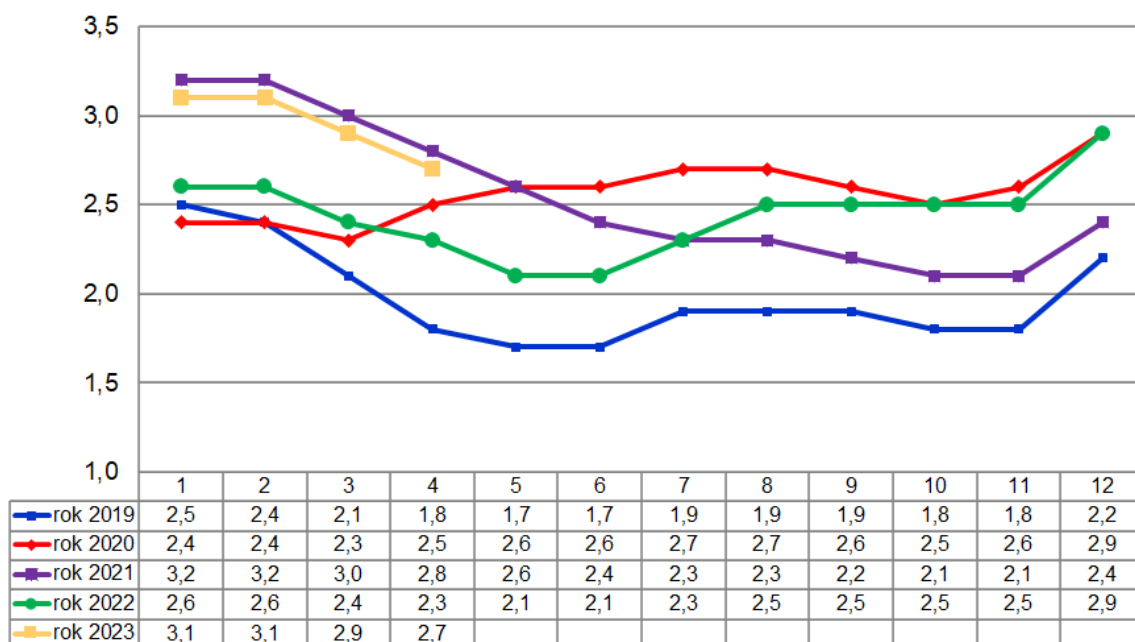


#### 4. GRAFY

Graf 1: Podíl nezaměstnaných osob v okresech Pardubického kraje a v ČR k 30.4.2023

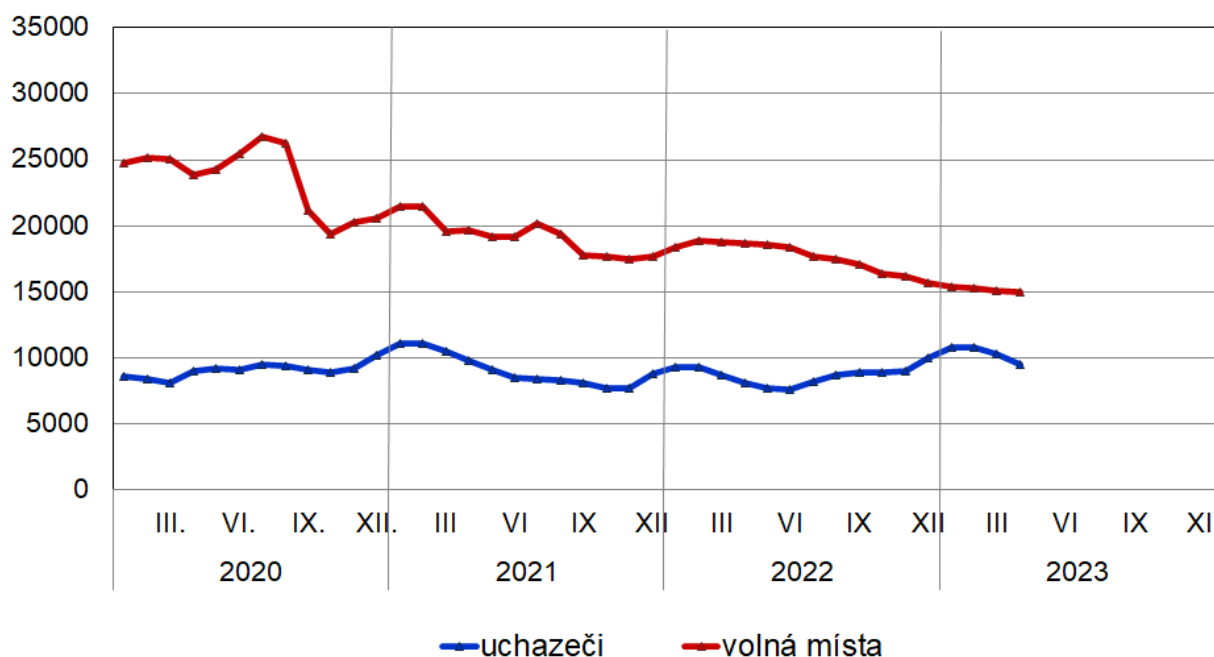


Graf 2: Vývoj podílu nezaměstnaných v Pardubickém kraji v letech 2019 - 2023

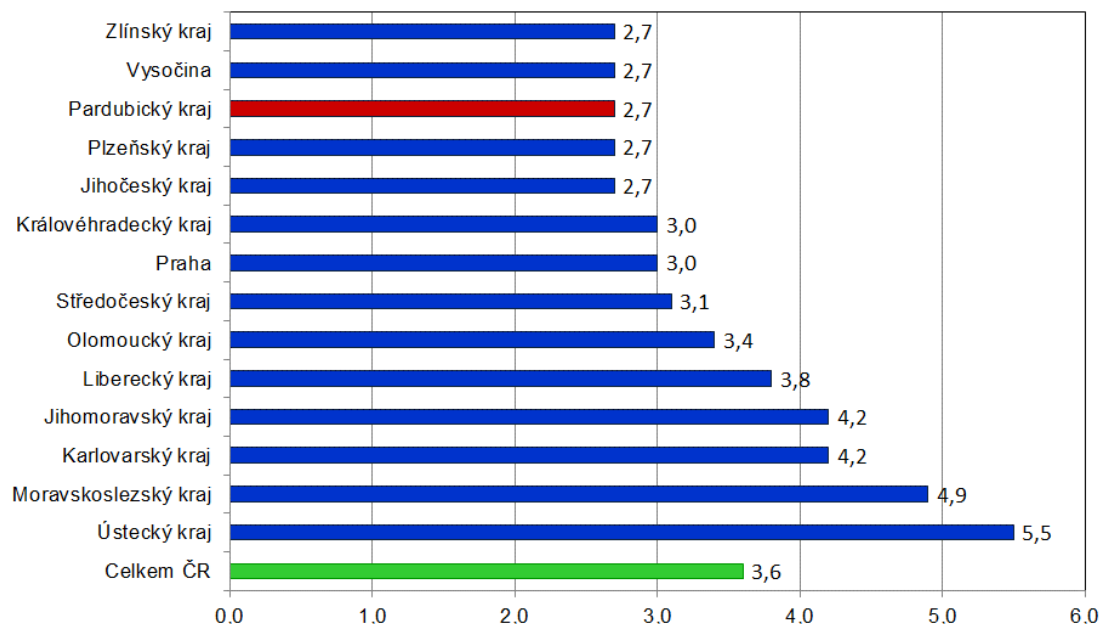




Graf 3: Vývoj počtu uchazečů a volných míst v Pardubickém kraji v letech 2020 – 2023



Graf 4: Podíl nezaměstnaných osob v jednotlivých krajích ČR k 30.4.2023 v %







## 5. Setřídění okresů k 30. 4. 2023 (z celorepublikové statistiky)

	PNO v %		meziměs. přírůst / úbytek nezam. v %		počet uchazečů na 1 VPM
1 Karviná	8,3	Praha-západ	-0,3	Karviná	10,8
2 Most	7,0	Chomutov	-0,5	Bruntál	5,4
3 Chomutov	6,4	Brno-město	-0,8	Most	4,8
4 Bruntál	6,2	Ostrava-město	-0,8	Ústí nad Labem	3,5
5 Ústí nad Labem	5,8	území Hlavního města Pr	-0,8	Opava	3,5
6 Louny	5,7	Karviná	-0,9	Děčín	3,3
7 Znojmo	5,2	Jablonec nad Nisou	-0,9	Jeseník	3,2
8 Děčín	5,2	Praha-východ	-1,2	Žďár nad Sázavou	3,2
9 Brno-město	5,2	Most	-1,6	Sokolov	3,1
10 Ostrava-město	5,2	Ústí nad Labem	-1,7	Louny	3,0
11 Hodonín	5,2	Teplice	-1,8	Jablonec nad Nisou	2,8
12 Sokolov	4,9	Karlovy Vary	-2,2	Hodonín	2,8
13 Jeseník	4,8	Kladno	-2,2	Ostrava-město	2,7
14 Teplice	4,8	Mladá Boleslav	-2,3	Znojmo	2,5
15 Kladno	4,5	Brno-venkov	-2,4	Přerov	2,4
16 Mělník	4,5	Liberec	-2,5	Strakonice	2,4
17 Karlovy Vary	4,5	Plzeň-město	-2,6	Litoměřice	2,3
18 Píbram	4,3	Sokolov	-2,7	Blansko	2,2
19 Přerov	4,2	Hradec Králové	-2,7	Frydek-Místek	2,1
20 Jablonec nad Nisou	4,2	Beroun	-3,0	Šumperk	2,1
21 Nymburk	4,2	Vyškov	-3,0	Česká Lípa	2,0
22 Náchod	4,1	Nymburk	-3,2	Teplice	2,0
23 Kolín	4,0	Ústí nad Orlicí	-3,2	Karlovy Vary	2,0
24 Semily	4,0	Blansko	-3,2	Kroměříž	2,0
25 Liberec	4,0	Cheb	-3,5	Břeclav	2,0
26 Český Krumlov	4,0	Přerov	-3,6	Třebíč	1,9
27 Litoměřice	3,6	České Budějovice	-3,7	Náchod	1,7
28 Šumperk	3,6	Pardubice	-3,7	Trutnov	1,7
29 Trutnov	3,5	Mělník	-3,7	Chomutov	1,6
30 Beroun	3,5	Plzeň-sever	-4,1	Olomouc	1,6
31 Rokycany	3,4	Olomouc	-4,5	Uherské Hradiště	1,6
32 Vsetín	3,3	Trutnov	-4,6	Jindřichův Hradec	1,5
33 Blansko	3,3	Uherské Hradiště	-4,7	Kladno	1,4
34 Kutná Hora	3,2	Plzeň-jih	-4,7	Liberec	1,4
35 Cheb	3,2	Tábor	-4,7	Prostějov	1,3
36 Frydek-Místek	3,2	Rakovník	-5,0	Semily	1,3
37 Česká Lípa	3,2	Píbram	-5,0	Nový Jičín	1,3
38 Třebíč	3,1	Kolín	-5,1	Vsetín	1,2
39 Břeclav	3,1	Rokycany	-5,5	Píbram	1,2
40 Olomouc	3,1	Tachov	-5,6	Brno-město	1,2
41 Tachov	3,1	Náchod	-5,8	Havlíčkův Brod	1,2
42 území Hlavního města Pr	3,0	Frydek-Místek	-5,8	Nymburk	1,0
43 Hradec Králové	3,0	Domažlice	-5,8	Vyškov	1,0
44 Tábor	3,0	Česká Lípa	-5,9	Rokycany	0,9
45 Rakovník	3,0	Semily	-5,9	Rakovník	0,9
46 Svitavy	2,9	Prostějov	-5,9	Kutná Hora	0,9
47 Nový Jičín	2,9	Děčín	-6,0	Plzeň-sever	0,9
48 Žďár nad Sázavou	2,9	Hodonín	-6,1	České Budějovice	0,8
49 Plzeň-sever	2,9	Louny	-6,1	Svitavy	0,8
50 Uherské Hradiště	2,9	Opava	-6,6	Chrudim	0,8
51 Opava	2,9	Havlíčkův Brod	-6,9	Brno-venkov	0,8
52 Pardubice	2,9	Kroměříž	-6,9	Písek	0,8
53 Brno-venkov	2,9	Rychnov nad Kněžnou	-6,9	Tábor	0,7
54 Kroměříž	2,8	Nový Jičín	-7,0	Jihlava	0,7
55 Plzeň-město	2,8	Zlín	-7,1	Hradec Králové	0,7
56 Jihlava	2,7	Vsetín	-7,2	Jičín	0,7
57 Klatovy	2,6	Šumperk	-7,8	Klatovy	0,7
58 Prachatice	2,6	Bruntál	-8,1	Kolín	0,7
59 Havlíčkův Brod	2,6	Kutná Hora	-8,2	Zlín	0,6
60 Strakonice	2,6	Litoměřice	-8,2	Ústí nad Orlicí	0,6
61 Chrudim	2,6	Jičín	-8,4	Prachatice	0,6
62 Domažlice	2,6	Benešov	-8,4	Cheb	0,6
63 České Budějovice	2,5	Žďár nad Sázavou	-8,5	Mělník	0,5
64 Mladá Boleslav	2,5	Český Krumlov	-8,9	Rychnov nad Kněžnou	0,5
65 Vyškov	2,5	Jihlava	-9,7	Plzeň-město	0,5
66 Písek	2,4	Pelhřimov	-9,8	Pardubice	0,5
67 Prostějov	2,4	Prachatice	-9,8	Český Krumlov	0,5
68 Ústí nad Orlicí	2,4	Strakonice	-10,5	Domažlice	0,5
69 Jindřichův Hradec	2,1	Písek	-11,4	Beroun	0,5
70 Jičín	2,0	Klatovy	-11,5	Plzeň-jih	0,5
71 Zlín	2,0	Třebíč	-11,7	Benešov	0,5
72 Plzeň-jih	1,9	Znojmo	-11,7	Tachov	0,4
73 Benešov	1,9	Svitavy	-12,5	Pelhřimov	0,4
74 Rychnov nad Kněžnou	1,9	Jeseník	-12,6	území Hlavního města Pr	0,4
75 Praha-západ	1,7	Chrudim	-13,4	Praha-západ	0,3
76 Pelhřimov	1,6	Břeclav	-13,5	Mladá Boleslav	0,3
77 Praha-východ	1,5	Jindřichův Hradec	-19,4	Praha-východ	0,2
Celkem ČR	3,6	Celkem ČR	-4,3	Celkem ČR	0,9