



Úřad práce ČR

Krajská pobočka ÚP ČR v Pardubicích

Měsíční statistická zpráva

únor 2023

Zprávu předkládá:

Mgr. Pavlína Králová

vedoucí oddělení zaměstnanosti

<https://www.uradprace.cz/web/cz/statistiky-pak>

Pardubice 2023



Informace o nezaměstnanosti v Pardubickém kraji k 28. 2. 2023

„V únoru vzrostl celkový počet uchazečů o zaměstnání na 10 776, počet hlášených volných pracovních míst klesl na 15 239 a podíl nezaměstnaných osob zůstal na 3,1 %.“

K 28. 2. 2023 evidoval Úřad práce ČR (ÚP ČR), Krajská pobočka v Pardubicích celkem 10 776 uchazečů o zaměstnání. Jejich počet byl o 13 osob vyšší než na konci předchozího měsíce, ve srovnání se stejným obdobím minulého roku je vyšší o 1 513 osob. Z tohoto počtu bylo 9 945 dosažitelných uchazečů o zaměstnání ve věku 15 - 64 let. Bylo to o 53 osob méně než na konci předchozího měsíce. Ve srovnání se stejným obdobím minulého roku byl jejich počet vyšší o 1 424 osob.

V průběhu měsíce bylo nově zaevidováno 1 480 osob. Ve srovnání s minulým měsícem to bylo méně o 927 osob a v porovnání se stejným obdobím předchozího roku více o 181 osob. Z evidence během měsíce odešlo celkem 1 467 uchazečů (ukončená evidence, vyřazení uchazeči). Bylo to o 182 osob méně než v předchozím měsíci a o 125 osob více než ve stejném měsíci minulého roku. Do zaměstnání z nich ve sledovaném měsíci nastoupilo 1 012 osob, tj. o 158 méně než v předchozím měsíci a o 75 více než ve stejném měsíci minulého roku, 498 uchazečů o zaměstnání bylo umístěno prostřednictvím úřadu práce, tj. o 62 méně než v předchozím měsíci a o 36 více než ve stejném období minulého roku, 455 uchazečů bylo vyřazeno bez umístění.

Meziměsíční pokles nezaměstnaných byl zaznamenán ve dvou okresech, největší v okrese Ústí nad Orlicí (1,9 %). Meziměsíční nárůst nezaměstnaných byl zaznamenán ve dvou okresech, největší v okrese Pardubice (2,0 %).

Ke konci měsíce února bylo evidováno na ÚP ČR, Krajské pobočce v Pardubicích 5 645 žen. Jejich podíl na celkovém počtu uchazečů činil 52,4 %. V evidenci bylo 1 684 osob se zdravotním postižením, což představovalo 15,6 % z celkového počtu nezaměstnaných.

Ke konci tohoto měsíce bylo evidováno 512 absolventů škol všech stupňů vzdělání a mladistvých, jejich počet klesl ve srovnání s předchozím měsícem o 7 osob a ve srovnání se stejným měsícem minulého roku byl vyšší o 71 osob. Na celkové nezaměstnanosti se podíleli 4,8 %.

Podporu v nezaměstnanosti pobíralo 4 768 uchazečů o zaměstnání, tj. 44,2 % všech uchazečů vedených v evidenci.



Podíl nezaměstnaných osob, tj. počet dosažitelných uchazečů o zaměstnání ve věku 15 - 64 let k obyvatelstvu stejného věku zůstal k 28.2.2023 na 3,1 %.

Podíl nezaměstnaných stejný nebo vyšší než republikový průměr nevykázal žádný okres, nejvyšší byl v okresech Svitavy (3,6 %) a Chrudim (3,4 %). Nejnižší podíl nezaměstnaných byl zaznamenán v okresech Ústí nad Orlicí (2,5 %) a Pardubice (3,0 %).

Podíl nezaměstnaných žen zůstal na 3,3 %, podíl nezaměstnaných mužů klesl na 2,8 %.

Kraj evidoval k 28. 2. 2023 celkem 15 239 volných pracovních míst. Jejich počet byl o 155 nižší než v předchozím měsíci a o 3 590 nižší než ve stejném měsíci minulého roku. Na jedno volné pracovní místo připadalo v průměru 0,7 uchazeče, z toho nejvíce v okresech Svitavy (1,0) a Chrudim (1,0). Z celkového počtu nahlášených volných míst bylo 403 vhodných pro osoby se zdravotním postižením (OZP), na jedno volné pracovní místo připadalo 4,2 OZP. Volných pracovních míst pro absolventy a mladistvé bylo registrováno 3 684, na jedno volné místo připadalo 0,1 uchazeče této kategorie. Z celkového počtu volných pracovních míst bylo 2 764 míst bez příznaku „pro cizince“. Na dalších 12 475 pozic pak mohli zaměstnavatelé přijímat také pracovníky ze zahraničí.

V rámci aktivní politiky zaměstnanosti (APZ) bylo od počátku roku 2023 prostřednictvím příspěvků APZ podpořeno 175 osob, z toho bylo zařazeno 132 osob do rekvalifikačního kurzu.

Informace o vývoji nezaměstnanosti v ČR v elektronické formě jsou zveřejněny na internetové adrese <https://www.mpsv.cz/web/cz/mesicni>.



1. Základní charakteristika vývoje nezaměstnanosti a volných pracovních míst v Pardubickém kraji

Tabulka č. 1 - Vývoj nezaměstnanosti

ukazatel (celkový počet)		stav k		
		28. 2. 2022	31. 1. 2023	28. 2. 2023
evidovaní uchazeči o zaměstnání		9 263	10 763	10 776
- z toho	ženy	4 665	5 578	5 645
	absolventi a mladiství	441	519	512
	uchazeči se zdravotním postižením	1 657	1 652	1 684
uchazeči s nárokem na P v N		4 326	4 802	4 768
podíl nezaměstnaných osob v %		2,6	3,1	3,1
volná pracovní místa		18 829	15 394	15 239
počet uchazečů na 1 volné pracovní místo		0,5	0,7	0,7

Tabulka č. 2 - Tok nezaměstnanosti

ukazatel	počet uchazečů ve sledovaném měsíci		
	únor 2022	leden 2023	únor 2023
nově evidovaní uchazeči o zaměstnání	1 299	2 407	1 480
uchazeči s ukončenou evidencí a vyřazení	1 342	1 649	1 467
- z toho umístění celkem	937	1 170	1 012
- z toho umístění úřadem práce	462	560	498

Tabulka č. 3. – Nezaměstnanost v okresech k 28. 2. 2023

Okres	počet nezaměstnaných		volná pracovní místa	počet uchazečů na 1 VPM	podíl nezaměstnaných osob [%]
	celkem	z toho ženy			
Chrudim	2 392	1 171	2 340	1,0	3,4
Pardubice	3 545	2 062	6 657	0,5	3,0
Svitavy	2 491	1 197	2 445	1,0	3,5
Ústí nad Orlicí	2 348	1 215	3 797	0,6	2,5
Pardubický kraj	10 776	5 645	15 239	0,7	3,1
Česká republika	282 508	148 958	283 097	1,0	3,9



2. Vybrané nástroje aktivní politiky zaměstnanosti v Pardubickém kraji

Tabulka č. 4 – Osoby podpořené v rámci APZ a rekvalifikace uchazečů a zájemců o zaměstnání

ukazatel (celkový počet)	Stav k		celkem od počátku roku do	
	28.2.2022	28.2.2023	28.2.2022	28.2.2023
osoby podpořené v rámci APZ				
veřejně prospěšné práce (VPP)	41	16	2	0
veřejně prospěšné práce (VPP) - ESF ¹⁾	63	38	6	7
společensky účelná prac. místa (SÚPM)	1	3	0	1
společensky účelná prac. místa (SÚPM)-ESF ¹⁾	119	116	24	24
SÚPM - samostatně výděleč. činnost (SVČ)	12	27	1	3
SÚPM - samostatně výděleč. činnost (SVČ)-ESF ¹⁾	18	7	6	0
zřízení pracovního místa pro OZP (bez SVČ)	5	0	0	0
zřízení pracovního místa pro OZP - SVČ	2	2	0	0
vytvořená pracovní místa (NIP) ¹⁾	45	37	14	4
ostatní nástroje APZ	14	18	2	4
rekvalifikace uchazečů a zájemců o zaměstnání				
uchazeči a zájemci zařazení do rekvalifikací	8	0	8	0
uchazeči a zájemci zařazení do rekvalifikací - ESF ¹⁾	0	3	4	17
uchazeči a zájemci zařazení do rekvalifikací - NPO ²⁾	0	22	0	22
uchazeči a zájemci, kteří zahájili zvolenou rekvalifikaci	3	16	3	20
uchazeči a zájemci, kteří zahájili zvolenou rekvalifikaci - ESF ¹⁾	10	46	11	63
uchazeči a zájemci, kteří zahájili zvolenou rekvalifikaci - NPO ²⁾	0	4	0	10
Osoby podpořené v rámci APZ celkem	341	355	81	175

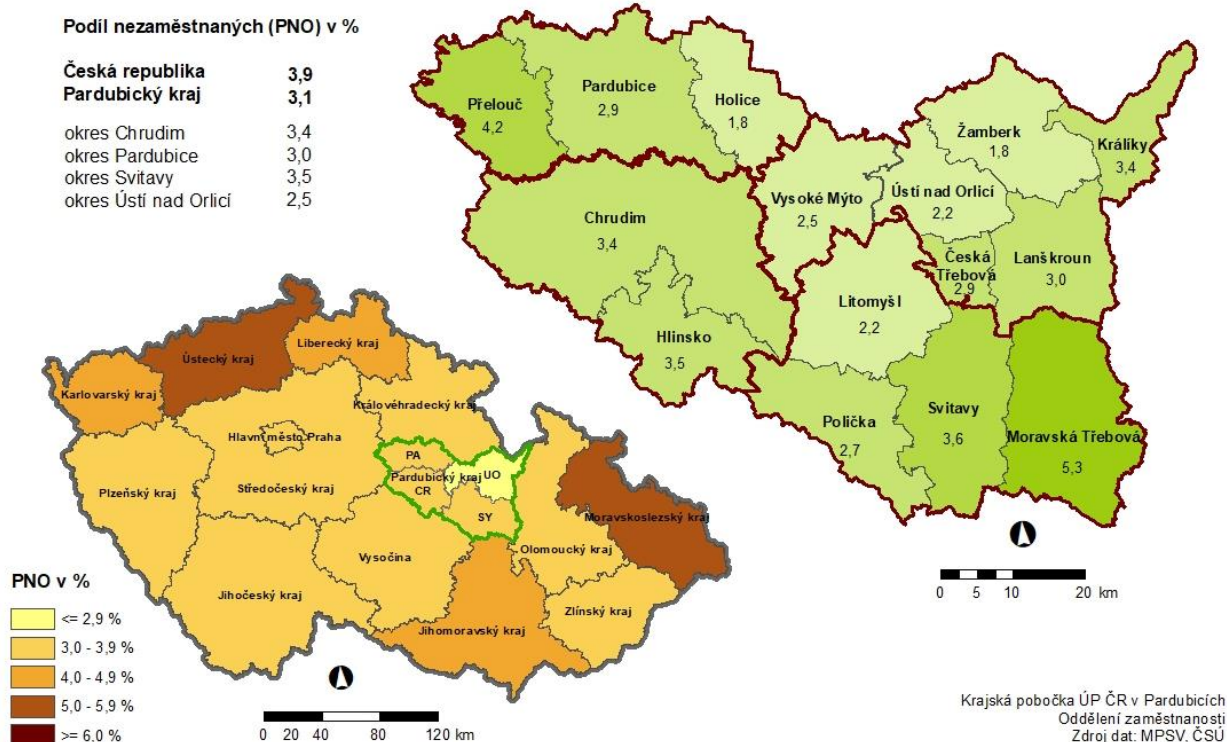
1) financováno převážně z Evropského sociálního fondu

2) financováno převážně z Národního plánu obnovy

Podrobnější statistické údaje o nástrojích APZ naleznete na stránkách Integrovaného portálu MPSV, v měsíčních statistikách nezaměstnanosti <https://www.mpsv.cz/web/cz/mesicni>

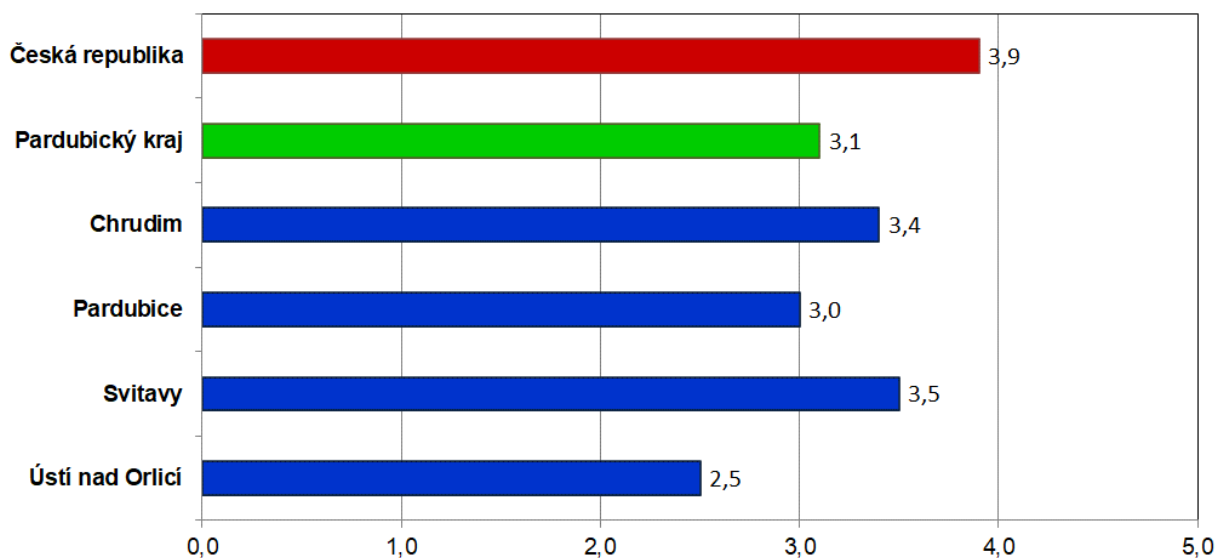
3. MAPA Pardubického kraje

**PODÍL NEZAMĚSTNANÝCH NA OBYVATELSTVU V JEDNOTLIVÝCH KRAJÍCH ČR,
OKRESECH A OBCÍCH S ROZŠÍŘENOU PŮSOBNOSTÍ PARDUBICKÉHO KRAJE
STAV K 28. 2. 2023**

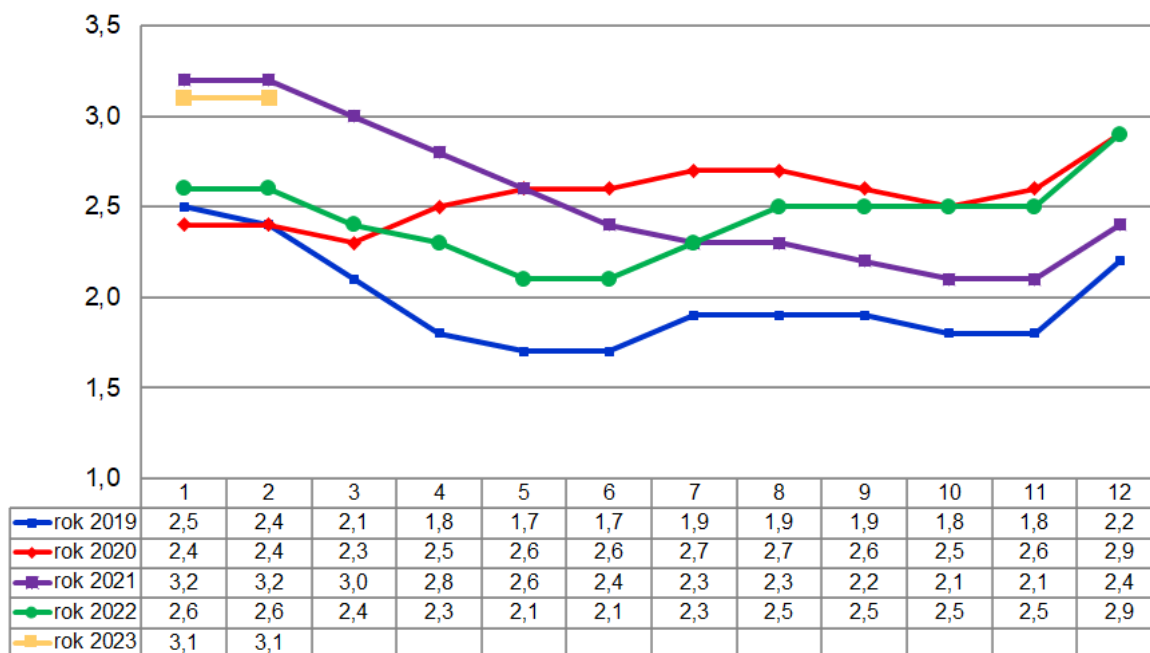


4. GRAFY

Graf 1: Podíl nezaměstnaných osob v okresech Pardubického kraje a v ČR k 28.2.2023

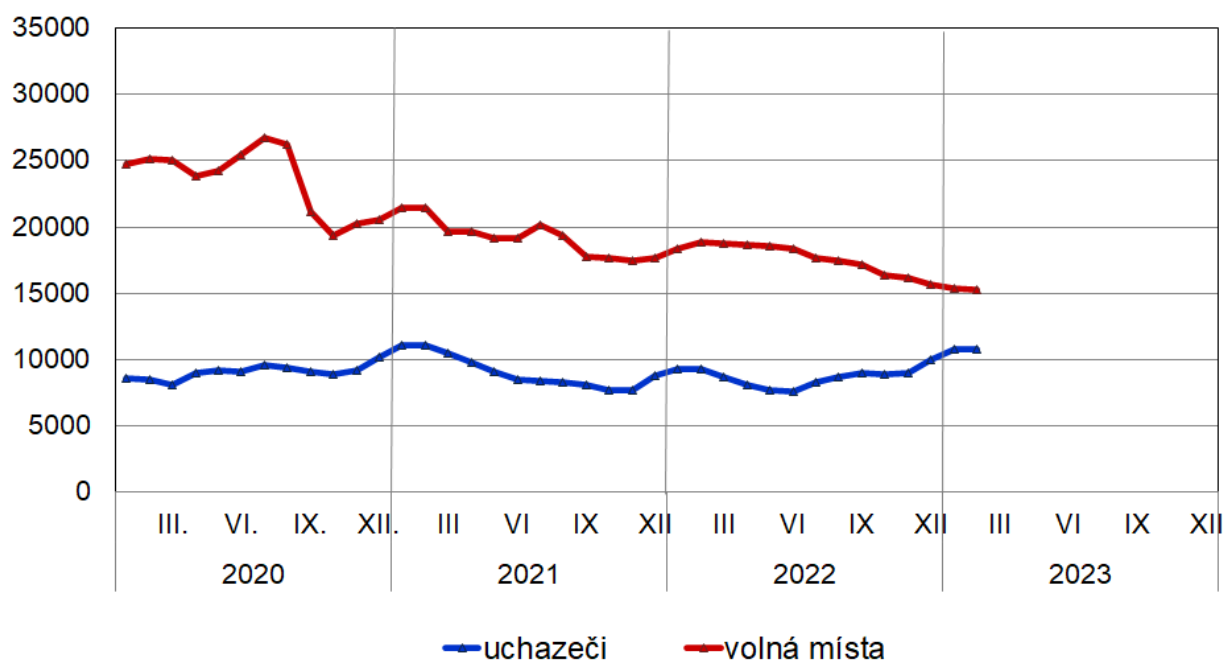


Graf 2: Vývoj podílu nezaměstnaných v Pardubickém kraji v letech 2019 - 2023

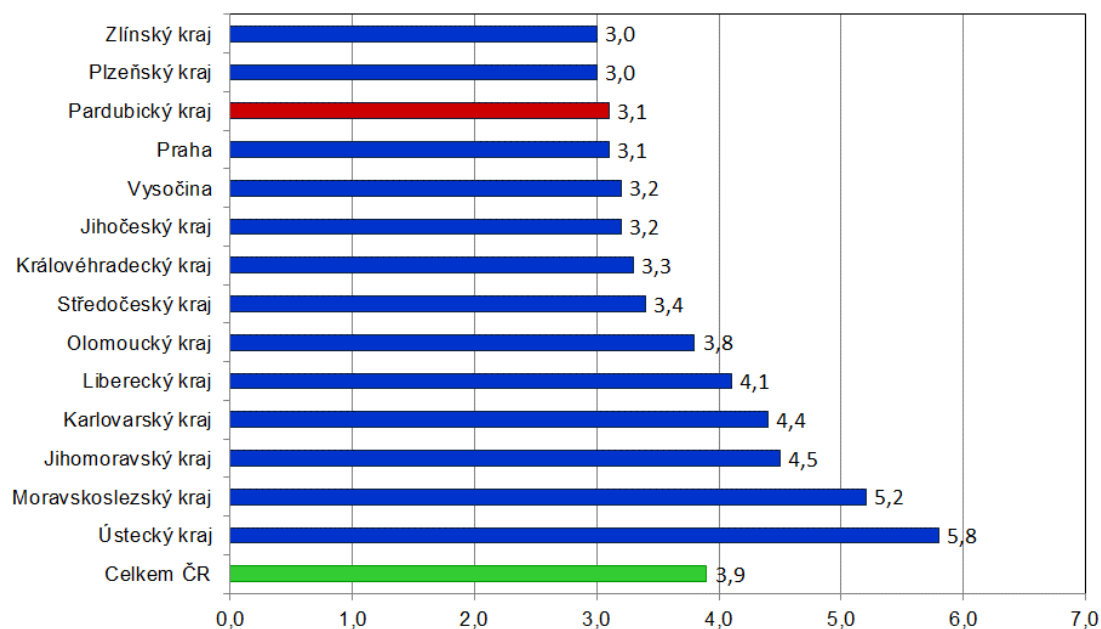




Graf 3: Vývoj počtu uchazečů a volných míst v Pardubickém kraji v letech 2020 – 2023



Graf 4: Podíl nezaměstnaných osob v jednotlivých krajích ČR k 28.2.2023 v %





5. Setřídění okresů k 28. 2. 2023 (z celorepublikové statistiky)

	PNO v %		meziměs. přírůst/ úbytek nezam. v %		počet uchazečů na 1 VPM	
1	Karviná	8,4	Rychnov nad Kněžnou	3,3	Karviná	10,6
2	Bruntál	7,1	Rakovník	2,6	Bruntál	5,9
3	Most	7,0	Pardubice	2,0	Most	4,7
4	Znojmo	6,6	Teplice	1,9	Ústí nad Labem	4,0
5	Chomutov	6,6	Mladá Boleslav	1,8	Jeseník	4,0
6	Louny	6,2	Přerov	1,7	Děčín	3,9
7	Ústí nad Labem	6,0	České Budějovice	1,7	Opava	3,5
8	Jeseník	5,9	Hradec Králové	1,6	Hodonín	3,2
9	Děčín	5,8	Kladno	1,3	Žďár nad Sázavou	3,1
10	Hodonín	5,8	Louny	1,3	Znojmo	3,1
11	Ostrava-město	5,3	Most	1,2	Louny	3,0
12	Brno-město	5,2	Nymburk	1,2	Sokolov	3,0
13	Sokolov	5,1	Náchod	1,1	Jablonec nad Nisou	2,9
14	Teplice	5,0	Chomutov	1,1	Přerov	2,9
15	Český Krumlov	4,9	Kutná Hora	1,1	Ostrava-město	2,8
16	Příbram	4,8	Trutnov	1,0	Litoměřice	2,5
17	Mělník	4,7	Nový Jičín	1,0	Břeclav	2,5
18	Kladno	4,7	území Hlavního města Prahy	0,8	Strakonice	2,4
19	Karlovy Vary	4,7	Brno-město	0,7	Frydek-Místek	2,4
20	Přerov	4,6	Beroun	0,7	Blansko	2,4
21	Náchod	4,6	Příbram	0,5	Šumperk	2,2
22	Semily	4,5	Olomouc	0,2	Třebíč	2,2
23	Nymburk	4,4	Liberec	0,2	Česká Lípa	2,2
24	Kolín	4,4	Ostrava-město	0,1	Kroměříž	2,1
25	Jablonec nad Nisou	4,3	Svitavy	0,1	Karlovy Vary	2,1
26	Liberec	4,2	Praha-východ	0,1	Teplice	2,0
27	Litoměřice	4,1	Kolín	0,1	Jindřichův Hradec	1,8
28	Šumperk	4,1	Praha-západ	-0,1	Náchod	1,8
29	Břeclav	4,0	Jablonec nad Nisou	-0,1	Trutnov	1,8
30	Třebíč	3,9	Jindřichův Hradec	-0,1	Olomouc	1,7
31	Kutná Hora	3,8	Česká Lípa	-0,3	Nový Jičín	1,7
32	Beroun	3,7	Karviná	-0,3	Uherské Hradiště	1,6
33	Vsetín	3,7	Prachatice	-0,3	Prostějov	1,6
34	Trutnov	3,7	Litoměřice	-0,4	Chomutov	1,6
35	Rokycany	3,7	Plzeň-město	-0,5	Vsetín	1,5
36	Česká Lípa	3,6	Vsetín	-0,5	Příbram	1,4
37	Svitavy	3,5	Chrudim	-0,5	Kladno	1,4
38	Tachov	3,5	Ústí nad Labem	-0,5	Semily	1,4
39	Frydek-Místek	3,5	Šumperk	-0,6	Liberec	1,3
40	Blansko	3,5	Semily	-0,6	Havlíčkův Brod	1,3
41	Olomouc	3,4	Hodonín	-0,8	Brno-město	1,3
42	Chrudim	3,4	Znojmo	-0,8	Rakovník	1,1
43	Žďár nad Sázavou	3,4	Zlín	-0,8	Vyškov	1,1
44	Klatovy	3,4	Bruntál	-0,9	Rokycany	1,0
45	Cheb	3,4	Havlíčkův Brod	-0,9	Chrudim	1,0
46	Tábor	3,4	Sokolov	-1,0	Svitavy	1,0
47	Prachatice	3,4	Opava	-1,1	Nymburk	1,0
48	Jihlava	3,3	Prostějov	-1,1	Písek	1,0
49	Opava	3,3	Cheb	-1,1	Kutná Hora	1,0
50	Rakovník	3,3	Český Krumlov	-1,1	Plzeň-sever	1,0
51	Nový Jičín	3,2	Rokycany	-1,1	Jihlava	0,9
52	Hradec Králové	3,2	Benešov	-1,2	Jičín	0,9
53	Jindřichův Hradec	3,2	Děčín	-1,2	Brno-venkov	0,9
54	Plzeň-sever	3,2	Uherské Hradiště	-1,2	Tábor	0,8
55	Uherské Hradiště	3,2	Žďár nad Sázavou	-1,2	Klatovy	0,8
56	Kroměříž	3,2	Brno-venkov	-1,3	České Budějovice	0,8
57	Strakonice	3,2	Třebíč	-1,5	Hradec Králové	0,8
58	území Hlavního města Prahy	3,1	Břeclav	-1,6	Kolín	0,7
59	Brno-venkov	3,0	Jihlava	-1,6	Prachatice	0,7
60	Havlíčkův Brod	3,0	Frydek-Místek	-1,7	Zlín	0,7
61	Pardubice	3,0	Blansko	-1,8	Cheb	0,6
62	Písek	3,0	Karlovy Vary	-1,9	Ústí nad Orlicí	0,6
63	Domažlice	2,9	Pelhřimov	-1,9	Mělník	0,6
64	Plzeň-město	2,9	Ústí nad Orlicí	-1,9	Plzeň-město	0,6
65	České Budějovice	2,7	Tábor	-2,0	Domažlice	0,6
66	Prostějov	2,7	Mělník	-2,2	Český Krumlov	0,6
67	Vyškov	2,7	Vyškov	-2,2	Rychnov nad Kněžnou	0,6
68	Mladá Boleslav	2,6	Plzeň-sever	-2,2	Pardubice	0,5
69	Ústí nad Orlicí	2,5	Tachov	-2,3	Benešov	0,5
70	Jičín	2,4	Klatovy	-2,6	Beroun	0,5
71	Zlín	2,3	Jičín	-2,8	Plzeň-jih	0,5
72	Rychnov nad Kněžnou	2,1	Strakonice	-2,9	Tachov	0,4
73	Benešov	2,1	Kroměříž	-3,1	Pelhřimov	0,4
74	Plzeň-jih	2,1	Písek	-3,5	území Hlavního města Prahy	0,4
75	Pelhřimov	2,0	Plzeň-jih	-3,7	Praha-západ	0,3
76	Praha-západ	1,7	Jeseník	-4,3	Mladá Boleslav	0,3
77	Praha-východ	1,6	Domažlice	-5,1	Praha-východ	0,2
	Celkem ČR	3,9	Celkem ČR	-0,2	Celkem ČR	1,0