



# Úřad práce ČR

Krajská pobočka Úřadu práce ČR v Č. Budějovicích

## Měsíční statistická zpráva

**Červen 2023**

Zprávu předkládá:

**Bc. Dagmar Suchanová**  
vedoucí oddělení metodiky

<https://www.uradprace.cz/web/cz/statistiky-jck>

**České Budějovice 2023**



## Informace o nezaměstnanosti v Jihočeském kraji k 30.6.2023

V tomto měsíci se celkový počet uchazečů o zaměstnání snížil na 10 946, počet hlášených volných pracovních míst se snížil na 14 441 a podíl nezaměstnaných osob se snížil na 2,4 %.

K 30.6.2023 evidoval Úřad práce ČR (ÚP ČR), Krajská pobočka v Českých Budějovicích celkem 10 946 uchazečů o zaměstnání. Jejich počet byl o 379 nižší než na konci předchozího měsíce, ve srovnání se stejným obdobím minulého roku byl vyšší o 881 osob. Z tohoto počtu bylo 9 688 dosažitelných uchazečů o zaměstnání ve věku 15 – 64 let. Bylo to o 336 osob méně než na konci předchozího měsíce. Ve srovnání se stejným obdobím minulého roku byl jejich počet vyšší o 838 osob.

V průběhu měsíce bylo nově zaevidováno 1 741 osob. Ve srovnání s minulým měsícem to bylo o 54 osob méně a v porovnání se stejným obdobím předchozího roku o 21 osob více. Z evidence během měsíce odešlo celkem 2 120 uchazečů (ukončená evidence, vyřazení uchazeči). Bylo to o 366 osob méně než v předchozím měsíci a o 272 osob více než ve stejném měsíci minulého roku. Do zaměstnání z nich ve sledovaném měsíci nastoupilo 1 346, tj. o 386 méně než v předchozím měsíci a o 87 osob více než ve stejném měsíci minulého roku, 874 uchazečů o zaměstnání bylo umístěno prostřednictvím úřadu práce, tj. o 193 méně než v předchozím měsíci a o 302 více než ve stejném období minulého roku, 774 uchazečů bylo vyřazeno bez umístění.

Ve všech okresech došlo ke snížení počtu nezaměstnaných. K největšímu procentuálnímu úbytku došlo v okrese Jindřichův Hradec a Prachatice.

Ke konci měsíce bylo evidováno na ÚP ČR, Krajské pobočce v Českých Budějovicích 6 319 žen. Jejich podíl na celkovém počtu uchazečů činil 57,7 %. V evidenci bylo 1 838 osob se zdravotním postižením, což představovalo 16,8 % z celkového počtu nezaměstnaných. Ke konci tohoto měsíce bylo evidováno 442 absolventů škol všech stupňů vzdělání a mladistvých, jejich počet se snížil ve srovnání s předchozím měsícem o 105 osob a ve srovnání se stejným měsícem minulého roku byl vyšší o 24 osob. Na celkové nezaměstnanosti se podíleli 4,0 %.



Podporu v nezaměstnanosti pobíralo 3 764 uchazečů o zaměstnání, tj. 34,4 % všech uchazečů vedených v evidenci.

Podíl nezaměstnaných osob, tj. počet dosažitelných uchazečů o zaměstnání ve věku 15 - 64 let k obyvatelstvu stejného věku se snížil na 2,4 %.

Většina okresů vykázala nižší podíl nezaměstnaných než je hodnota podílu nezaměstnaných v ČR. Pouze v okrese Český Krumlov byl zaznamenán podíl nezaměstnaných vyšší než podíl v ČR (3,5 %, v ČR 3,4 %). Nejnižší podíl nezaměstnaných byl zaznamenán v okrese Jindřichův Hradec (1,8 %).

Podíl nezaměstnaných žen se snížil na 2,9 %, podíl nezaměstnaných mužů se snížil na 2,0 %.

Kraj evidoval k 30.6.2023 celkem 14 441 volných pracovních míst. Jejich počet byl o 112 nižší než v předchozím měsíci a o 5 032 nižší než ve stejném měsíci minulého roku. Na jedno volné pracovní místo připadalo v průměru 0,8 uchazeče, z toho nejvíce v okresech Strakonice (2,0) a Jindřichův Hradec (1,5). Z celkového počtu nahlášených volných míst bylo 745 vhodných pro osoby se zdravotním postižením (OZP), na jedno volné pracovní místo připadaly 2,5 OZP. Volných pracovních míst pro absolventy a mladistvé bylo registrováno 3 765, na jedno volné místo připadalo 0,1 uchazečů této kategorie. Z celkového počtu volných pracovních míst bylo 4 259 bez příznaku pro cizince. Na dalších 10 182 pozic pak mohli zaměstnavatelé přijímat také pracovníky ze zahraničí.

V rámci aktivní politiky zaměstnanosti (APZ) bylo od počátku roku prostřednictvím příspěvků APZ podpořeno 412 osob, do rekvalifikačních kurzů bylo zařazeno 1118 osob. V tomto měsíci byli podpořeni prostřednictvím SÚPM SVČ uchazeči v oboru Fotografické služby, Reklamní činnost, marketing, mediální zastoupení, ubytovací služby a oprava automobilů. Informace o vývoji nezaměstnanosti v ČR v elektronické formě jsou zveřejněny na internetové adrese <https://www.uradprace.cz/web/cz/statistiky-jck>.



## 1. Základní charakteristika vývoje nezaměstnanosti a volných pracovních míst v Jihočeském kraji

Tabulka č. 1 - Vývoj nezaměstnanosti

ukazatel (celkový počet)		stav k		
		30.6.2022	31.5.2023	30.6.2023
evidovaní uchazeči o zaměstnání		10 065	11 325	<b>10 946</b>
- z toho	Ženy	5 705	6 489	<b>6 319</b>
	absolventi a mladiství	418	547	<b>442</b>
	uchazeči se zdravotním postižením	1 852	1 887	<b>1 838</b>
uchazeči s nárokem na Pvn		3 773	3 928	<b>3 764</b>
podíl nezaměstnaných osob v %		2,2	2,5	<b>2,4</b>
volná pracovní místa		19 473	14 553	<b>14 441</b>
počet uchazečů na 1 volné pracovní místo		0,5	0,8	<b>0,8</b>

Tabulka č. 2 - Tok nezaměstnanosti

Ukazatel	Počet uchazečů ve sledovaném měsíci		
	červen 2022	květen 2023	červen 2023
nově evidovaní uchazeči o zaměstnání	1 720	1 795	<b>1 741</b>
uchazeči s ukončenou evidencí a vyřazení	1 848	2 486	<b>2 120</b>
- z toho umístění celkem	1 259	1 732	<b>1 346</b>
- z toho umístění úřadem práce	572	1 067	<b>874</b>

Tabulka č. 3. – Nezaměstnanost v okresech k 30.6.2023

Okres	Počet nezaměstnaných		Volná pracovní místa	Počet uchazečů na 1 VPM	Podíl nezaměstnaných osob [%]
	Celkem	z toho ženy			
České Budějovice	3 090	1 788	3 868	0,8	2,3
Český Krumlov	1 534	876	3 377	0,5	3,5
Jindřichův Hradec	1 117	657	744	1,5	1,8
Písek	1 106	678	1 569	0,7	2,3
Prachatice	874	492	1 510	0,6	2,3
Strakonice	1 318	769	671	2,0	2,4
Tábor	1 907	1 059	2 702	0,7	2,8
Jihočeský kraj	10 946	6 319	14 441	0,8	2,4
Česká republika	249 792	138 851	286 690	0,9	3,4



## 2. Vybrané nástroje aktivní politiky zaměstnanosti v Jihočeském kraji

Tabulka č. 4 – Osoby podpořené v rámci APZ a rekvalifikace uchazečů a zájemců o zaměstnání

ukazatel (celkový počet)	Stav k		Celkem od počátku roku do	
	30.6.2022	30.6.2023	30.6.2022	30.6.2023
<b>osoby podpořené v rámci APZ</b>				
veřejně prospěšné práce (VPP)	182	198	187	202
veřejně prospěšné práce (VPP) - ESF <sup>1)</sup>	67	127	63	102
společensky účelná prac. místa (SÚPM)	1	4	2	4
společensky účelná prac. místa (SÚPM)-ESF <sup>1)</sup>	115	70	98	73
SÚPM - samostatně výděleč. činnost (SVČ)	54	51	11	10
SÚPM - samostatně výděleč. činnost (SVČ)-ESF <sup>1)</sup>	1	1	1	0
zřízení pracovního místa pro OZP (bez SVČ)	2	3	1	1
zřízení pracovního místa pro OZP - SVČ	2	3	1	0
vytvořená pracovní místa (NIP)	47	0	33	6
ostatní nástroje APZ	19	13	20	14
<b>rekvalifikace uchazečů a zájemců o zaměstnání</b>				
uchazeči a zájemci zařazení do rekvalifikací	0	0	0	2
uchazeči a zájemci zařazení do rekvalifikací - ESF <sup>1)</sup>	0	0	189	402
uchazeči a zájemci zařazení do rekvalifikací – NPO <sup>2)</sup>	0	0	27	27
uchazeči a zájemci, kteří zahájili zvolenou rekvalifikaci	0	11	0	173
uchazeči a zájemci, kteří zahájili zvolenou rekvalifikaci - ESF <sup>1)</sup>	15	0	188	423
uchazeči a zájemci, kteří zahájili zvolenou rekvalifikaci - NPO <sup>2)</sup>	0	26	0	86
<b>NPO - Digitální vzdělávání (dle §106 ZoZ)</b>				
Uchazeči a zájemci, kteří zahájili Digitální vzdělávání 2)		1		5
<b>Osoby podpořené v rámci APZ celkem</b>	<b>505</b>	<b>508</b>	<b>821</b>	<b>1 530</b>

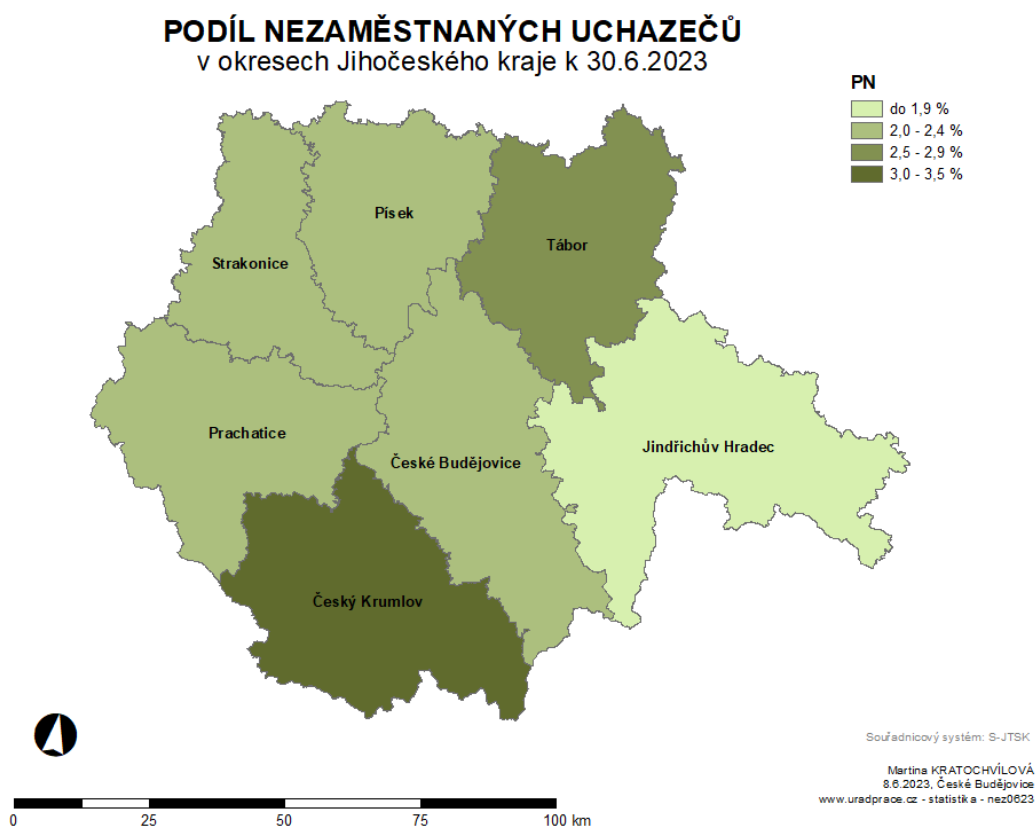
1) financováno převážně z Evropského sociálního fondu

2) financováno převážně z Národního plánu obnovy

Podrobnější statistické údaje o nástrojích APZ naleznete na stránkách Integrovaného portálu MPSV, v měsíčních statistikách nezaměstnanosti

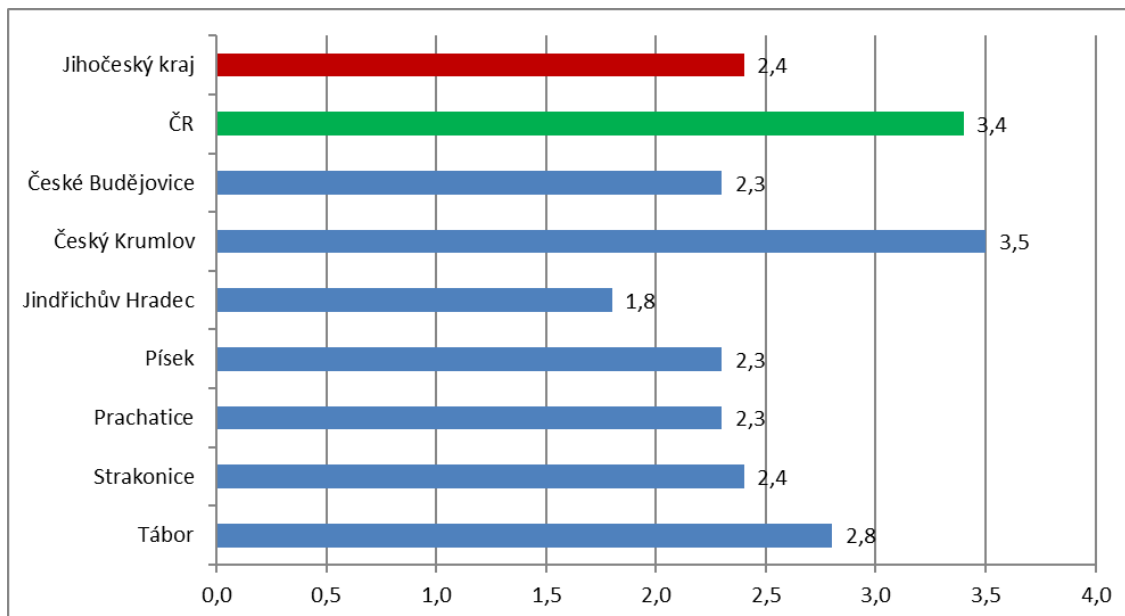
<https://www.mpsv.cz/web/cz/mesicni>

### 3. MAPKA

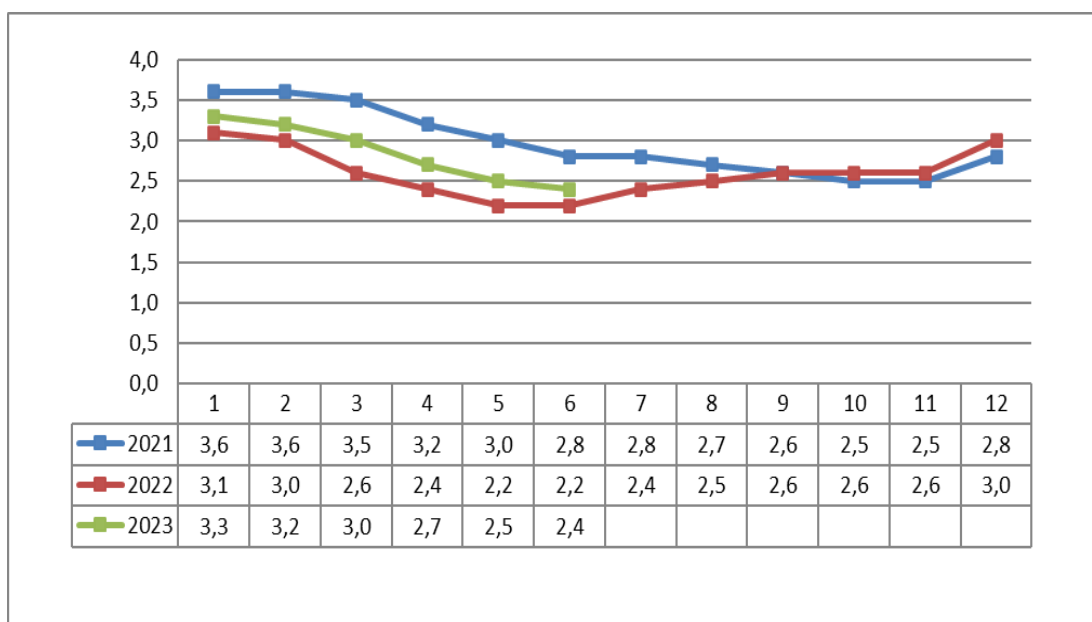


#### 4. GRAFY

##### 1. Podíl nezaměstnaných osob v okresech Jihočeského kraje a v ČR k 30. 6. 2023

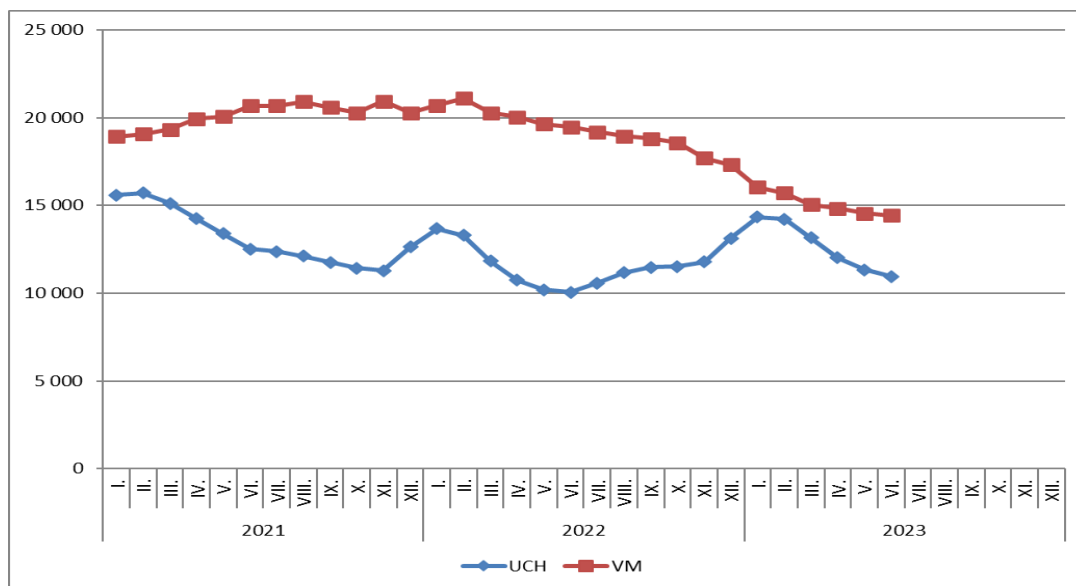


##### 2. Vývoj podílu nezaměstnaných v Jihočeském kraji v letech 2021 – 2023 v %

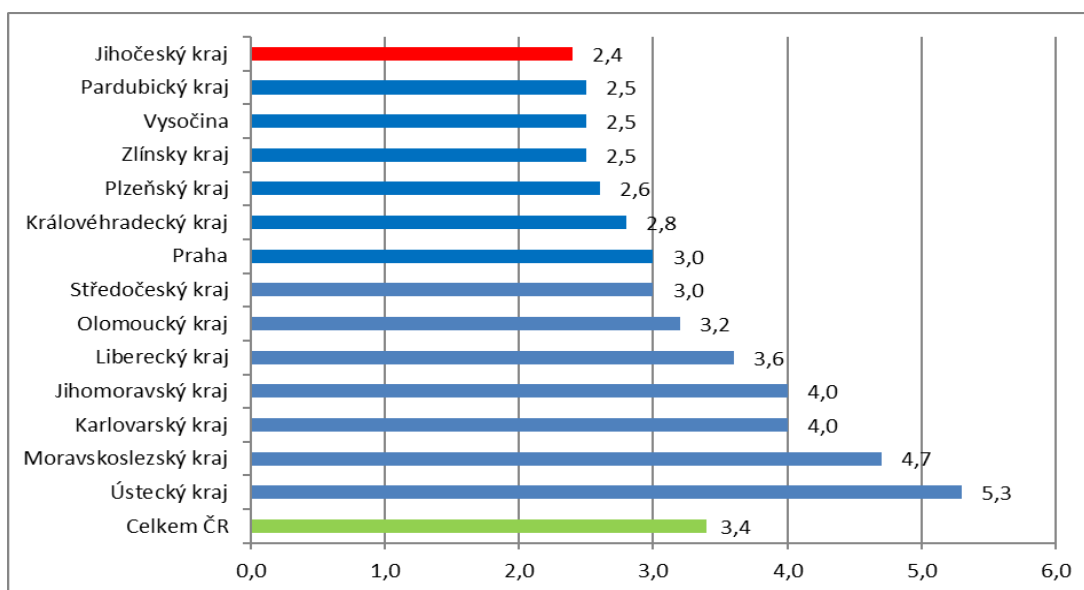




### 3. Vývoj počtu uchazečů a volných míst v Jihočeském kraji v letech 2021 – 2023



### 4. Podíl nezaměstnaných osob v jednotlivých krajích ČR k 30. 6. 2023 v %





## 5. Setřídění okresů k 30.6.2023

SETRŽDĚNÍ OKRESŮ k 30. červnu 2023						
	PNO v %		meziměs. přírůst/ úbytek nezam. v %		počet uchazečů na 1 VPM	
1	Karviná	8,1	Ústí nad Labem	1,1	Karviná	10,2
2	Most	6,8	Praha-západ	0,9	Bruntál	4,9
3	Chomutov	6,2	Žďár nad Sázavou	0,8	Most	4,5
4	Ústí nad Labem	5,7	Kutná Hora	0,7	Ústí nad Labem	3,3
5	Bruntál	5,7	Tachov	0,5	Děčín	3,3
6	Louny	5,6	Vyškov	0,4	Louny	3,3
7	Brno-město	5,1	Louny	0,3	Sokolov	3,2
8	Ostrava-město	5,0	Hradec Králové	0,2	Opava	2,9
9	Děčín	4,9	Rakovník	0,0	Hodonín	2,9
10	Hodonín	4,8	Písek	-0,1	Jeseník	2,8
11	Znojmo	4,6	Šumperk	-0,3	Jablonec nad Nisou	2,8
12	Teplice	4,6	Zlín	-0,3	Žďár nad Sázavou	2,7
13	Sokolov	4,6	Mladá Boleslav	-0,3	Ostrava-město	2,7
14	Kladno	4,5	Mělník	-0,3	Blansko	2,3
15	Mělník	4,3	Nymburk	-0,4	Znojmo	2,2
16	Karlovy Vary	4,2	Plzeň-město	-0,4	Přerov	2,2
17	Nymburk	4,0	Rokycany	-0,5	Litoměřice	2,2
18	Jeseník	4,0	Chomutov	-0,5	Karlovy Vary	2,1
19	Příbram	4,0	Frydek-Místek	-0,5	Šumperk	2,1
20	Jablonec nad Nisou	4,0	Kolín	-0,6	Frydek-Místek	2,0
21	Prerov	3,9	Olomouc	-0,6	Strakonice	2,0
22	Kolín	3,9	Brno-město	-0,8	Teplice	1,9
23	Liberec	3,8	Jihlava	-0,9	Kroměříž	1,9
24	Náchod	3,7	Pardubice	-0,9	Třebíč	1,8
25	Semily	3,7	Břeclav	-1,0	Česká Lípa	1,8
26	Český Krumlov	3,5	území Hlavního města Prahy	-1,1	Trutnov	1,8
27	Šumperk	3,4	Blansko	-1,1	Chomutov	1,7
28	Litoměřice	3,3	Kladno	-1,2	Břeclav	1,7
29	Beroun	3,3	Most	-1,2	Náchod	1,5
30	Trutnov	3,3	Brno-venkov	-1,3	Jindřichův Hradec	1,5
31	Rokycany	3,2	Ostrava-město	-1,3	Olomouc	1,5
32	Blansko	3,1	Jablonec nad Nisou	-1,3	Uherské Hradiště	1,5
33	Frydek-Místek	3,1	Vsetín	-1,4	Liberec	1,4
34	Cheb	3,1	Domažlice	-1,4	Vsetín	1,3
35	Kutná Hora	3,0	Semily	-1,4	Kladno	1,3
36	Vsetín	3,0	Opava	-1,5	Prostějov	1,2
37	Olomouc	3,0	Třebíč	-1,6	Semily	1,2
38	Česká Lípa	3,0	Klatovy	-1,6	Nový Jičín	1,2
39	Tachov	3,0	Trutnov	-1,7	Brno-město	1,1
40	území Hlavního města Prahy	3,0	Praha-východ	-1,7	Příbram	1,1
41	Hradec Králové	2,9	Kroměříž	-1,7	Havlíčkův Brod	1,0
42	Třebíč	2,9	Pelhřimov	-1,8	Kutná Hora	1,0
43	Břeclav	2,9	Děčín	-2,1	Vyškov	1,0
44	Brno-venkov	2,8	Liberec	-2,2	Nymburk	1,0
45	Žďár nad Sázavou	2,8	Cheb	-2,2	Rokycany	0,9
46	Pardubice	2,8	Ústí nad Orlicí	-2,3	Svitavy	0,8
47	Tábor	2,8	Karviná	-2,3	Rakovník	0,8
48	Rakovník	2,8	Nový Jičín	-2,3	Brno-venkov	0,8
49	Nový Jičín	2,7	Beroun	-2,3	České Budějovice	0,8
50	Plzeň-sever	2,7	Česká Lípa	-2,4	Plzeň-sever	0,8
51	Opava	2,7	Strakonice	-2,4	Chrudim	0,7
52	Plzeň-město	2,7	Příbram	-2,4	Jihlava	0,7
53	Svitavy	2,7	Sokolov	-2,4	Hradec Králové	0,7
54	Kroměříž	2,7	Bruntál	-2,5	Zlín	0,7
55	Uherské Hradiště	2,6	Teplice	-2,6	Tábor	0,7
56	Jihlava	2,5	Rychnov nad Kněžnou	-2,6	Písek	0,7
57	Domažlice	2,5	Plzeň-sever	-2,6	Klatovy	0,7
58	Klatovy	2,4	Svitavy	-2,8	Jičín	0,7
59	Mladá Boleslav	2,4	Benešov	-2,9	Kolín	0,7
60	Vyškov	2,4	Přerov	-2,9	Prachatice	0,6
61	Strakonice	2,4	Hodonín	-3,0	Ústí nad Orlicí	0,6
62	Havlíčkův Brod	2,4	Český Krumlov	-3,0	Cheb	0,5
63	Prachatice	2,3	Havlíčkův Brod	-3,2	Rychnov nad Kněžnou	0,5
64	Ústí nad Orlicí	2,3	Litoměřice	-3,2	Mělník	0,5
65	České Budějovice	2,3	Náchod	-3,3	Pardubice	0,5
66	Písek	2,3	Plzeň-jih	-3,6	Plzeň-město	0,5
67	Chrudim	2,3	Karlovy Vary	-3,6	Beroun	0,5
68	Prostějov	2,1	České Budějovice	-3,7	Domažlice	0,5
69	Zlín	1,9	Tábor	-3,7	Český Krumlov	0,5
70	Jičín	1,8	Prachatice	-3,9	Benešov	0,4
71	Jindřichův Hradec	1,8	Jičín	-4,2	Plzeň-jih	0,4
72	Rychnov nad Kněžnou	1,8	Prostějov	-4,2	Tachov	0,4
73	Benešov	1,7	Znojmo	-4,7	Pelhřimov	0,3
74	Plzeň-jih	1,7	Chrudim	-5,0	území Hlavního města Prahy	0,3
75	Praha-západ	1,6	Jeseník	-5,3	Praha-západ	0,3
76	Praha-východ	1,5	Uherské Hradiště	-5,3	Mladá Boleslav	0,2
77	Pelhřimov	1,5	Jindřichův Hradec	-5,9	Praha-východ	0,2
	Celkem ČR	3,4	Celkem ČR	-1,6	Celkem ČR	0,9