



Úřad práce ČR

Krajská pobočka Úřadu práce ČR v Č. Budějovicích

Měsíční statistická zpráva

Únor 2023

Zprávu předkládá:

Bc. Dagmar Suchanová
vedoucí oddělení metodiky

<https://www.uradprace.cz/web/cz/statistiky-jck>

České Budějovice 2023



Informace o nezaměstnanosti v Jihočeském kraji k 28.2.2023

V tomto měsíci se celkový počet uchazečů o zaměstnání snížil na 14 214, počet hlášených volných pracovních míst se snížil na 15 713 a podíl nezaměstnaných osob se snížil na 3,2 %.

K 28.2.2023 evidoval Úřad práce ČR (ÚP ČR), Krajská pobočka v Českých Budějovicích celkem 14 214 uchazečů o zaměstnání. Jejich počet byl o 118 nižší než na konci předchozího měsíce, ve srovnání se stejným obdobím minulého roku byl vyšší o 924 osob. Z tohoto počtu bylo 12 875 dosažitelných uchazečů o zaměstnání ve věku 15 – 64 let. Bylo to o 113 osob méně než na konci předchozího měsíce. Ve srovnání se stejným obdobím minulého roku byl jejich počet vyšší o 938 osob.

V průběhu měsíce bylo nově zaevidováno 1 943 osob. Ve srovnání s minulým měsícem to bylo o 1 506 osob méně a v porovnání se stejným obdobím předchozího roku o 260 osob více.

Z evidence během měsíce odešlo celkem 2 061 uchazečů (ukončená evidence, vyřazení uchazeči). Bylo to o 186 osob méně než v předchozím měsíci a o 1 osobu více než ve stejném měsíci minulého roku. Do zaměstnání z nich ve sledovaném měsíci nastoupilo 1 512, tj. o 65 méně než v předchozím měsíci a o 4 osob méně než ve stejném měsíci minulého roku, 569 uchazečů o zaměstnání bylo umístěno prostřednictvím úřadu práce, tj. o 39 méně než v předchozím měsíci a o 56 méně než ve stejném období minulého roku, 549 uchazečů bylo vyřazeno bez umístění.

Ve všech okresech kromě Českých Budějovic došlo ke snížení počtu nezaměstnaných. K největšímu procentuálnímu úbytku došlo v okrese Písek a Strakonice.

Ke konci měsíce bylo evidováno na ÚP ČR, Krajské pobočce v Českých Budějovicích 7 307 žen. Jejich podíl na celkovém počtu uchazečů činil 51,4 %. V evidenci bylo 2 036 osob se zdravotním postižením, což představovalo 14,3 % z celkového počtu nezaměstnaných. Ke konci tohoto měsíce bylo evidováno 662 absolventů škol všech stupňů vzdělání a mladistvých, jejich počet se zvýšil ve srovnání s předchozím měsícem o 6 osob



a ve srovnání se stejným měsícem minulého roku byl vyšší o 124 osob. Na celkové nezaměstnanosti se podíleli 4,7 %.

Podporu v nezaměstnanosti pobíralo 6 041 uchazečů o zaměstnání, tj. 42,5 % všech uchazečů vedených v evidenci.

Podíl nezaměstnaných osob, tj. počet dosažitelných uchazečů o zaměstnání ve věku 15 - 64 let k obyvatelstvu stejného věku se snížil na 3,2 %.

Většina okresů vykázala nižší podíl nezaměstnaných než je hodnota podílu nezaměstnaných v ČR. Pouze v okrese Český Krumlov byl zaznamenán podíl nezaměstnaných vyšší než podíl v ČR (4,9 %, v ČR 3,9 %). Nejnižší podíl nezaměstnaných byl zaznamenán v okrese České Budějovice (2,7 %).

Podíl nezaměstnaných žen zůstal na stejné úrovni 3,4 %, podíl nezaměstnaných mužů se snížil na 3,1 %.

Kraj evidoval k 28.2.2023 celkem 15 713 volných pracovních míst. Jejich počet byl o 316 nižší než v předchozím měsíci a o 5 393 nižší než ve stejném měsíci minulého roku. Na jedno volné pracovní místo připadalo v průměru 0,9 uchazeče, z toho nejvíce v okresech Strakonice (2,4) a Jindřichův Hradec (1,8). Z celkového počtu nahlášených volných míst bylo 981 vhodných pro osoby se zdravotním postižením (OZP), na jedno volné pracovní místo připadaly 2,1 OZP. Volných pracovních míst pro absolventy a mladistvé bylo registrováno 3 946, na jedno volné místo připadalo 0,2 uchazečů této kategorie. Z celkového počtu volných pracovních míst bylo 4 578 bez příznaku pro cizince. Na dalších 11 135 pozic pak mohli zaměstnavatelé přijímat také pracovníky ze zahraničí.

V rámci aktivní politiky zaměstnanosti (APZ) bylo od počátku roku prostřednictvím příspěvků APZ podpořeno 42 osob, do rekvalifikačních kurzů bylo zařazeno 383 osob.

Informace o vývoji nezaměstnanosti v ČR v elektronické formě jsou zveřejněny na internetové adrese <https://www.uradprace.cz/web/cz/statistiky-jck>.



1. Základní charakteristika vývoje nezaměstnanosti a volných pracovních míst v Jihočeském kraji

Tabulka č. 1 - Vývoj nezaměstnanosti

ukazatel (celkový počet)		stav k		
		28.2.2022	31.1.2023	28.2.2023
evidovaní uchazeči o zaměstnání		13 290	14 332	14 214
- z toho	Ženy	6 529	7 288	7 307
	absolventi a mladiství	538	656	662
	uchazeči se zdravotním postižením	2 123	2 015	2 036
uchazeči s nárokem na Pvn		5 907	6 139	6 041
podíl nezaměstnaných osob v %		3,0	3,3	3,2
volná pracovní místa		21 106	16 029	15 713
počet uchazečů na 1 volné pracovní místo		0,6	0,9	0,9

Tabulka č. 2 - Tok nezaměstnanosti

Ukazatel	Počet uchazečů ve sledovaném měsíci		
	únor 2022	leden 2023	únor 2023
nově evidovaní uchazeči o zaměstnání	1 683	3 449	1 943
uchazeči s ukončenou evidencí a vyřazení	2 060	2 247	2 061
- z toho umístění celkem	1 516	1 577	1 512
- z toho umístění úřadem práce	625	608	569

Tabulka č. 3. – Nezaměstnanost v okresech k 28.2.2023

Okres	Počet nezaměstnaných		Volná pracovní místa	Počet uchazečů na 1 VPM	Podíl nezaměstnaných osob [%]
	Celkem	z toho ženy			
České Budějovice	3 619	1 989	4 358	0,8	2,7
Český Krumlov	2 071	1 020	3 755	0,6	4,9
Jindřichův Hradec	1 919	937	1 039	1,8	3,2
Písek	1 427	808	1 473	1,0	3,0
Prachatice	1 199	559	1 661	0,7	3,4
Strakonice	1 679	856	689	2,4	3,2
Tábor	2 300	1 138	2 738	0,8	3,4
Jihočeský kraj	14 214	7 307	15 713	0,9	3,2
Česká republika	282 508	148 958	283 097	1,0	3,9



2. Vybrané nástroje aktivní politiky zaměstnanosti v Jihočeském kraji

Tabulka č. 4 – Osoby podpořené v rámci APZ a rekvalifikace uchazečů a zájemců o zaměstnání

ukazatel (celkový počet)	Stav k		Celkem od počátku roku do	
	28.2.2022	28.2.2023	28.2.2022	28.2.2023
osoby podpořené v rámci APZ				
veřejně prospěšné práce (VPP)	6	14	0	5
veřejně prospěšné práce (VPP) - ESF ¹⁾	64	59	1	11
společensky účelná prac. místa (SÚPM)	0	0	1	0
společensky účelná prac. místa (SÚPM)-ESF ¹⁾	111	79	24	17
SÚPM - samostatně výděleč. činnost (SVČ)	45	48	1	2
SÚPM - samostatně výděleč. činnost (SVČ)-ESF ¹⁾	0	1	0	0
zřízení pracovního místa pro OZP (bez SVČ)	2	2	1	0
zřízení pracovního místa pro OZP - SVČ	1	3	0	0
vytvořená pracovní místa (NIP)	30	17	8	2
ostatní nástroje APZ	12	5	6	5
rekvalifikace uchazečů a zájemců o zaměstnání				
uchazeči a zájemci zařazení do rekvalifikací	0	1	0	1
uchazeči a zájemci zařazení do rekvalifikací - ESF ¹⁾	25	36	50	177
uchazeči a zájemci zařazení do rekvalifikací – NPO ²⁾	0	0	8	8
uchazeči a zájemci, kteří zahájili zvolenou rekvalifikaci	0	22	0	55
uchazeči a zájemci, kteří zahájili zvolenou rekvalifikaci - ESF ¹⁾	25	54	62	126
uchazeči a zájemci, kteří zahájili zvolenou rekvalifikaci - NPO ²⁾	0	12	0	16
Osoby podpořené v rámci APZ celkem	321	353	162	425

1) financováno převážně z Evropského sociálního fondu

2) financováno převážně z Národního plánu obnovy

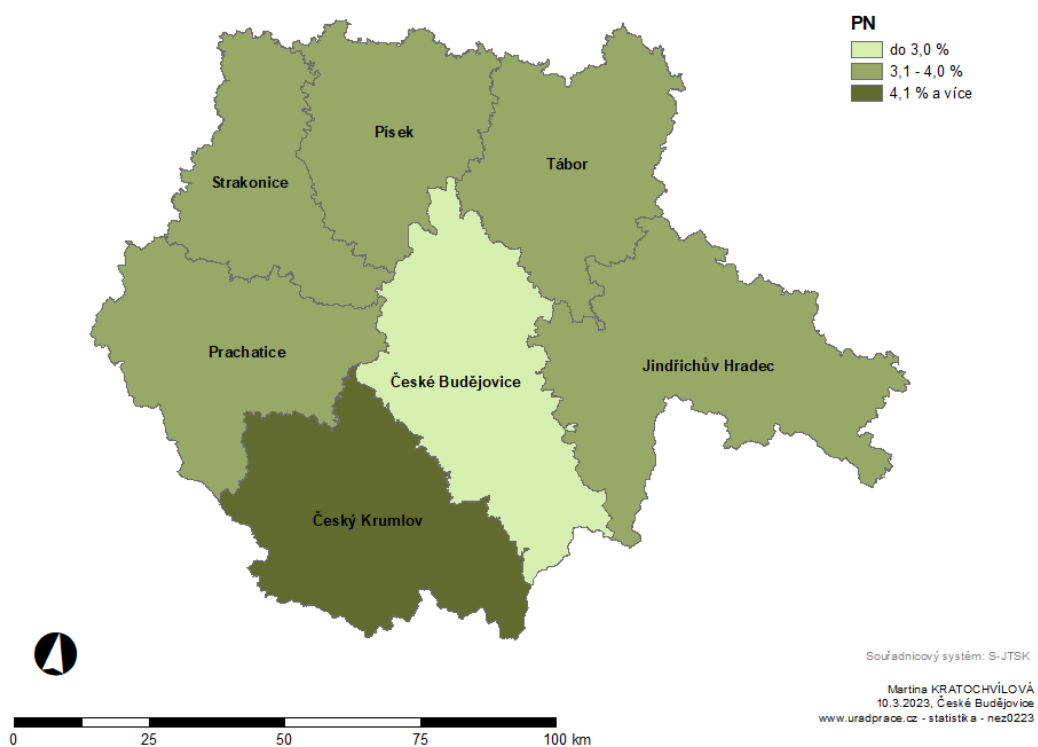
Podrobnější statistické údaje o nástrojích APZ naleznete na stránkách Integrovaného portálu MPSV, v měsíčních statistikách nezaměstnanosti

<https://www.mpsv.cz/web/cz/mesicni>



3. MAPKA

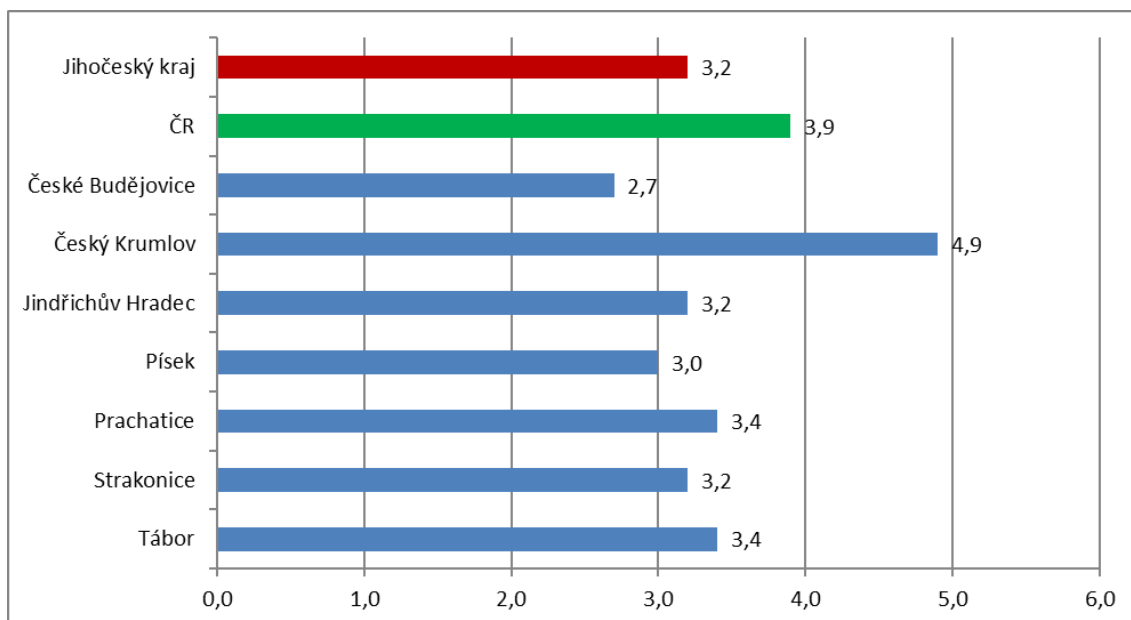
PODÍL NEZAMĚSTNANÝCH UCHAZEČŮ v okresech Jihočeského kraje k 28.2.2023



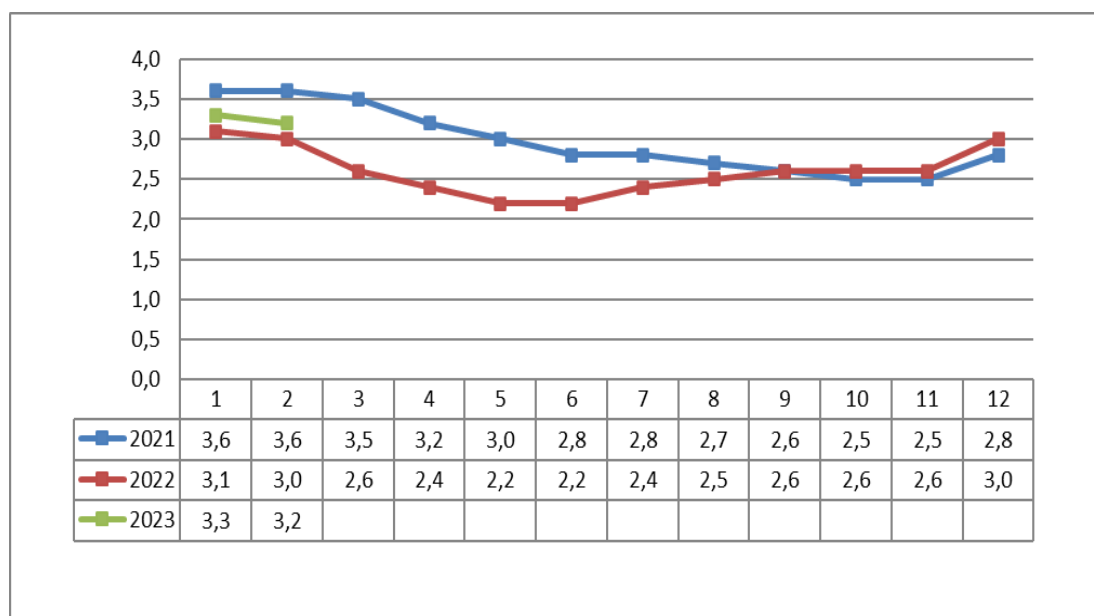


4. GRAFY

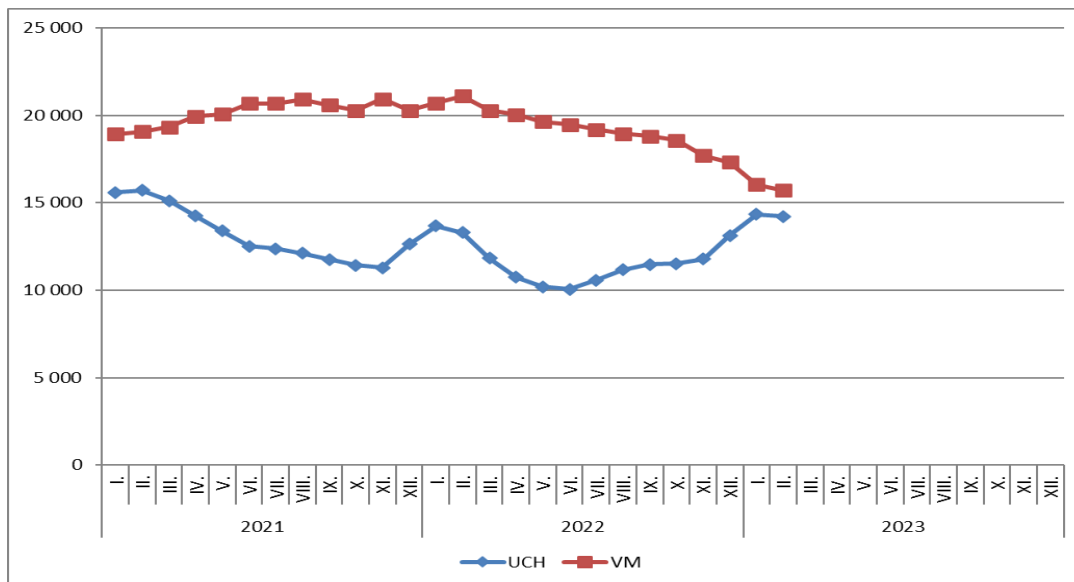
1. Podíl nezaměstnaných osob v okresech Jihočeského kraje a v ČR k 28. 2. 2023



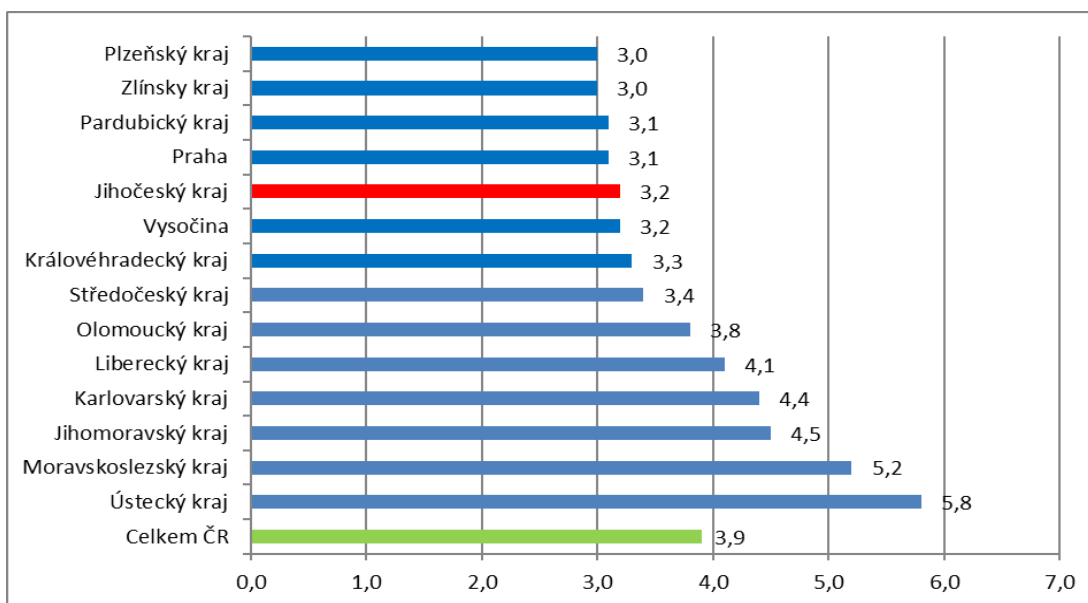
2. Vývoj podílu nezaměstnaných v Jihočeském kraji v letech 2021 – 2023 v %



3. Vývoj počtu uchazečů a volných míst v Jihočeském kraji v letech 2021 – 2023



4. Podíl nezaměstnaných osob v jednotlivých krajích ČR k 28. 2. 2023 v %



5. Setřídění okresů k 28.2.2023

SETŘÍDĚNÍ OKRESŮ k 28. únoru 2023						
	PNO v %		meziměs. přírůst./ úbytek nezam. v %		počet uchazečů na 1 VPM	
1	Karviná	8,4	Rychnov nad Kněžnou	3,3	Karviná	10,6
2	Bruntál	7,1	Rakovník	2,6	Bruntál	5,9
3	Most	7,0	Pardubice	2,0	Most	4,7
4	Znojmo	6,6	Teplice	1,9	Ústí nad Labem	4,0
5	Chomutov	6,6	Mladá Boleslav	1,8	Jeseník	4,0
6	Louny	6,2	Přerov	1,7	Děčín	3,9
7	Ústí nad Labem	6,0	České Budějovice	1,7	Opava	3,5
8	Jeseník	5,9	Hradec Králové	1,6	Hodonín	3,2
9	Děčín	5,8	Kladno	1,3	Žďár nad Sázavou	3,1
10	Hodonín	5,8	Louny	1,3	Znojmo	3,1
11	Ostrava-město	5,3	Most	1,2	Louny	3,0
12	Brno-město	5,2	Nymburk	1,2	Sokolov	3,0
13	Sokolov	5,1	Náchod	1,1	Jablonec nad Nisou	2,9
14	Teplice	5,0	Chomutov	1,1	Přerov	2,9
15	Český Krumlov	4,9	Kutná Hora	1,1	Ostrava-město	2,8
16	Příbram	4,8	Trutnov	1,0	Litoměřice	2,5
17	Mělník	4,7	Nový Jičín	1,0	Břeclav	2,5
18	Kladno	4,7	území Hlavního města Prahy	0,8	Strakonice	2,4
19	Karlovy Vary	4,7	Brno-město	0,7	Frydek-Místek	2,4
20	Přerov	4,6	Beroun	0,7	Blansko	2,4
21	Náchod	4,6	Příbram	0,5	Šumperk	2,2
22	Semily	4,5	Olomouc	0,2	Třebíč	2,2
23	Nymburk	4,4	Liberec	0,2	Česká Lípa	2,2
24	Kolín	4,4	Ostrava-město	0,1	Kroměříž	2,1
25	Jablonec nad Nisou	4,3	Svitavy	0,1	Karlovy Vary	2,1
26	Liberec	4,2	Praha-východ	0,1	Teplice	2,0
27	Litoměřice	4,1	Kolín	0,1	Jindřichův Hradec	1,8
28	Šumperk	4,1	Praha-západ	-0,1	Náchod	1,8
29	Břeclav	4,0	Jablonec nad Nisou	-0,1	Trutnov	1,8
30	Třebíč	3,9	Jindřichův Hradec	-0,1	Olomouc	1,7
31	Kutná Hora	3,8	Česká Lípa	-0,3	Nový Jičín	1,7
32	Beroun	3,7	Karviná	-0,3	Uherské Hradiště	1,6
33	Vsetín	3,7	Prachatice	-0,3	Prostějov	1,6
34	Trutnov	3,7	Litoměřice	-0,4	Chomutov	1,6
35	Rokycany	3,7	Plzeň-město	-0,5	Vsetín	1,5
36	Česká Lípa	3,6	Vsetín	-0,5	Příbram	1,4
37	Svitavy	3,5	Chrudim	-0,5	Kladno	1,4
38	Tachov	3,5	Ústí nad Labem	-0,5	Semily	1,4
39	Frydek-Místek	3,5	Šumperk	-0,6	Liberec	1,3
40	Blansko	3,5	Semily	-0,6	Havlíčkův Brod	1,3
41	Olomouc	3,4	Hodonín	-0,8	Brno-město	1,3
42	Chrudim	3,4	Znojmo	-0,8	Rakovník	1,1
43	Žďár nad Sázavou	3,4	Zlín	-0,8	Vyškov	1,1
44	Klatovy	3,4	Bruntál	-0,9	Rokycany	1,0
45	Cheb	3,4	Havlíčkův Brod	-0,9	Chrudim	1,0
46	Tábor	3,4	Sokolov	-1,0	Svitavy	1,0
47	Prachatice	3,4	Opava	-1,1	Nymburk	1,0
48	Jihlava	3,3	Prostějov	-1,1	Písek	1,0
49	Opava	3,3	Cheb	-1,1	Kutná Hora	1,0
50	Rakovník	3,3	Český Krumlov	-1,1	Plzeň-sever	1,0
51	Nový Jičín	3,2	Rokycany	-1,1	Jihlava	0,9
52	Hradec Králové	3,2	Benešov	-1,2	Jičín	0,9
53	Jindřichův Hradec	3,2	Děčín	-1,2	Brno-venkov	0,9
54	Plzeň-sever	3,2	Uherské Hradiště	-1,2	Tábor	0,8
55	Uherské Hradiště	3,2	Žďár nad Sázavou	-1,2	Klatovy	0,8
56	Kroměříž	3,2	Brno-venkov	-1,3	České Budějovice	0,8
57	Strakonice	3,2	Třebíč	-1,5	Hradec Králové	0,8
58	území Hlavního města Prahy	3,1	Břeclav	-1,6	Kolín	0,7
59	Brno-venkov	3,0	Jihlava	-1,6	Prachatice	0,7
60	Havlíčkův Brod	3,0	Frydek-Místek	-1,7	Zlín	0,7
61	Pardubice	3,0	Blansko	-1,8	Cheb	0,6
62	Písek	3,0	Karlovy Vary	-1,9	Ústí nad Orlicí	0,6
63	Domažlice	2,9	Pelhřimov	-1,9	Mělník	0,6
64	Plzeň-město	2,9	Ústí nad Orlicí	-1,9	Plzeň-město	0,6
65	České Budějovice	2,7	Tábor	-2,0	Domažlice	0,6
66	Prostějov	2,7	Mělník	-2,2	Český Krumlov	0,6
67	Vyškov	2,7	Vyškov	-2,2	Rychnov nad Kněžnou	0,6
68	Mladá Boleslav	2,6	Plzeň-sever	-2,2	Pardubice	0,5
69	Ústí nad Orlicí	2,5	Tachov	-2,3	Benešov	0,5
70	Jičín	2,4	Klatovy	-2,6	Beroun	0,5
71	Zlín	2,3	Jičín	-2,8	Plzeň-jih	0,5
72	Rychnov nad Kněžnou	2,1	Strakonice	-2,9	Tachov	0,4
73	Benešov	2,1	Kroměříž	-3,1	Pelhřimov	0,4
74	Plzeň-jih	2,1	Písek	-3,5	území Hlavního města Prahy	0,4
75	Pelhřimov	2,0	Plzeň-jih	-3,7	Praha-západ	0,3
76	Praha-západ	1,7	Jeseník	-4,3	Mladá Boleslav	0,3
77	Praha-východ	1,6	Domažlice	-5,1	Praha-východ	0,2
	Celkem ČR	3,9	Celkem ČR	-0,2	Celkem ČR	1,0