



Úřad práce ČR

Krajská pobočka Úřadu práce ČR v Č. Budějovicích

Měsíční statistická zpráva

Listopad 2023

Zprávu předkládá:

Bc. Dagmar Suchanová
vedoucí oddělení metodiky

<https://www.uradprace.cz/web/cz/statistiky-jck>

České Budějovice 2023

www.uradprace.cz



Informace o nezaměstnanosti v Jihočeském kraji k 30.11.2023

V tomto měsíci se celkový počet uchazečů o zaměstnání zvýšil na 12 346, počet hlášených volných pracovních míst se zvýšil na 14 134 a podíl nezaměstnaných osob se zvýšil na 2,7 %.

K 30.11.2023 evidoval Úřad práce ČR (ÚP ČR), Krajská pobočka v Českých Budějovicích celkem 12 346 uchazečů o zaměstnání. Jejich počet byl o 487 osob vyšší než na konci předchozího měsíce, ve srovnání se stejným obdobím minulého roku byl vyšší o 553 osob. Z tohoto počtu bylo 11 013 dosažitelných uchazečů o zaměstnání ve věku 15 – 64 let. Bylo to o 420 osob více než na konci předchozího měsíce. Ve srovnání se stejným obdobím minulého roku byl jejich počet vyšší o 516 osob.

V průběhu měsíce bylo nově zaevidováno 2 379 osob. Ve srovnání s minulým měsícem to bylo o 100 osob více a v porovnání se stejným obdobím předchozího roku o 102 osob více. Z evidence během měsíce odešlo celkem 1 892 uchazečů (ukončená evidence, vyřazení uchazeči). Bylo to o 293 osob méně než v předchozím měsíci a o 110 osob méně než ve stejném měsíci minulého roku. Do zaměstnání z nich ve sledovaném měsíci nastoupilo 1 358 tj. o 214 méně než v předchozím měsíci a o 91 osob více než ve stejném měsíci minulého roku, 1 164 uchazečů o zaměstnání bylo umístěno prostřednictvím úřadu práce, tj. o 49 méně než v předchozím měsíci a o 613 více než ve stejném období minulého roku, 534 uchazečů bylo vyřazeno bez umístění.

Ve všech okresech došlo ke zvýšení počtu nezaměstnaných. K největšímu procentuálnímu přírůstku došlo v okrese Jindřichův Hradec a Strakonice.

Ke konci měsíce bylo evidováno na ÚP ČR, Krajské pobočce v Českých Budějovicích 6 970 žen. Jejich podíl na celkovém počtu uchazečů činil 56,5 %. V evidenci bylo 1 901 osob se zdravotním postižením, což představovalo 15,4 % z celkového počtu nezaměstnaných. Ke konci tohoto měsíce bylo evidováno 824 absolventů škol všech stupňů vzdělání a mladistvých, jejich počet se snížil ve srovnání s předchozím měsícem o 43 osob a ve srovnání se stejným měsícem minulého roku byl vyšší o 138 osob. Na celkové nezaměstnanosti se podíleli 6,7 %.



Podporu v nezaměstnanosti pobíralo 4 364 uchazečů o zaměstnání, tj. 35,3 % všech uchazečů vedených v evidenci.

Podíl nezaměstnaných osob, tj. počet dosažitelných uchazečů o zaměstnání ve věku 15 - 64 let k obyvatelstvu stejného věku se zvýšil na 2,7 %.

Všechny okresy kromě Českého Krumlova vykázaly nižší podíl nezaměstnaných než je hodnota podílu nezaměstnaných v ČR. Pouze v okrese Český Krumlov byl zaznamenán podíl nezaměstnaných vyšší než podíl v ČR (3,9 %, v ČR 3,5 %). Nejnižší podíl nezaměstnaných byl zaznamenán v okrese Prachatice (2,2 %).

Podíl nezaměstnaných žen se zvýšil na 3,1 %, podíl nezaměstnaných mužů se zvýšil na 2,3 %.

Kraj evidoval k 30.11.2023 celkem 14 134 volných pracovních míst. Jejich počet byl o 139 nižší než v předchozím měsíci a o 3 553 nižší než ve stejném měsíci minulého roku. Na jedno volné pracovní místo připadalo v průměru 0,9 uchazeče, z toho nejvíce v okresech Strakonice (2,5) a Jindřichův Hradec (1,9). Z celkového počtu nahlášených volných míst bylo 773 vhodných pro osoby se zdravotním postižením (OZP), na jedno volné pracovní místo připadaly 2,5 OZP. Volných pracovních míst pro absolventy a mladistvé bylo registrováno 3 453, na jedno volné místo připadalo 0,2 uchazečů této kategorie. Z celkového počtu volných pracovních míst bylo 3 849 bez příznaku pro cizince. Na dalších 10 285 pozic pak mohli zaměstnavatelé přijímat také pracovníky ze zahraničí.

V rámci aktivní politiky zaměstnanosti (APZ) bylo od počátku roku prostřednictvím příspěvků APZ podpořeno 509 osob, do rekvalifikačních kurzů bylo zařazeno 1 695 osob. V tomto měsíci nebyl podpořen prostřednictvím SÚPM SVČ žádný uchazeč.

Informace o vývoji nezaměstnanosti v ČR v elektronické formě jsou zveřejněny na internetové adrese <https://www.uradprace.cz/web/cz/statistiky-jck>.

**Základní charakteristika vývoje nezaměstnanosti a volných pracovních míst v Jihočeském kraji**

Tabulka č. 1 - Vývoj nezaměstnanosti

ukazatel (celkový počet)		stav k		
		30.11.2022	31.10.2023	30.11.2023
evidovaní uchazeči o zaměstnání		11 793	11 859	12 346
- z toho	Ženy	6 702	6 805	6 970
	absolventi a mladiství	686	867	824
	uchazeči se zdravotním postižením	1 901	1 859	1 901
uchazeči s nárokem na PvN		4 299	4 032	4 364
podíl nezaměstnaných osob v %		2,6	2,6	2,7
volná pracovní místa		17 687	13 995	14 134
počet uchazečů na 1 volné pracovní místo		0,7	0,8	0,9

Tabulka č. 2 - Tok nezaměstnanosti

Ukazatel	Počet uchazečů ve sledovaném měsíci		
	listopad 2022	říjen 2023	listopad 2023
nově evidovaní uchazeči o zaměstnání	2 277	2 279	2 379
uchazeči s ukončenou evidencí a vyřazení	2 002	2 185	1 892
- z toho umístění celkem	1 267	1 572	1 358
- z toho umístění úřadem práce	551	1 213	1 164

Tabulka č. 3. – Nezaměstnanost v okresech k 30.11.2023

Okres	Počet nezaměstnaných		Volná pracovní místa	Počet uchazečů na 1 VPM	Podíl nezaměstnaných osob [%]
	Celkem	z toho ženy			
České Budějovice	3 432	1 960	3 849	0,9	2,5
Český Krumlov	1 714	920	3 375	0,5	3,9
Jindřichův Hradec	1 457	847	750	1,9	2,4
Písek	1 235	738	1 591	0,8	2,5
Prachatice	863	456	1 384	0,6	2,2
Strakonice	1 581	895	637	2,5	2,9
Tábor	2 064	1 154	2 548	0,8	2,9
Jihočeský kraj	12 346	6 970	14 134	0,9	2,7
Česká republika	263 226	144 516	278 708	0,9	3,5

**1. Vybrané nástroje aktivní politiky zaměstnanosti v Jihočeském kraji**

Tabulka č. 4 – Osoby podpořené v rámci APZ a rekvalifikace uchazečů a zájemců o zaměstnání

ukazatel (celkový počet)	Stav k		Celkem od počátku roku do	
	30.11.2022	30.11.2023	30.11.2022	30.11.2023
osoby podpořené v rámci APZ				
veřejně prospěšné práce (VPP)	197	87	251	217
veřejně prospěšné práce (VPP) - ESF ¹⁾	57	0	86	147
společensky účelná prac. místa (SÚPM)	12	4	14	9
společensky účelná prac. místa (SÚPM)-ESF ¹⁾	94	12	161	97
SÚPM - samostatně výděleč. činnost (SVČ)	49	41	17	15
SÚPM - samostatně výděleč. činnost (SVČ)-ESF ¹⁾	1	0	1	0
zřízení pracovního místa pro OZP (bez SVČ)	1	3	1	1
zřízení pracovního místa pro OZP - SVČ	3	3	2	0
vytvořená pracovní místa (NIP)	26	0	45	6
ostatní nástroje APZ	14	12	25	17
rekvalifikace uchazečů a zájemců o zaměstnání				
uchazeči a zájemci zařazení do rekvalifikací	2	3	3	30
uchazeči a zájemci zařazení do rekvalifikací - ESF ¹⁾	39	11	411	437
uchazeči a zájemci zařazení do rekvalifikací – NPO ²⁾	0	44	190	190
uchazeči a zájemci, kteří zahájili zvolenou rekvalifikaci	1	24	15	314
uchazeči a zájemci, kteří zahájili zvolenou rekvalifikaci - ESF ¹⁾	59	0	354	439
uchazeči a zájemci, kteří zahájili zvolenou rekvalifikaci - NPO ²⁾	0	48	0	199
NPO - Digitální vzdělávání (dle §106 ZoZ)				
Uchazeči a zájemci, kteří zahájili Digitální vzdělávání 2)		29		86
Osoby podpořené v rámci APZ celkem	555	321	1576	2204

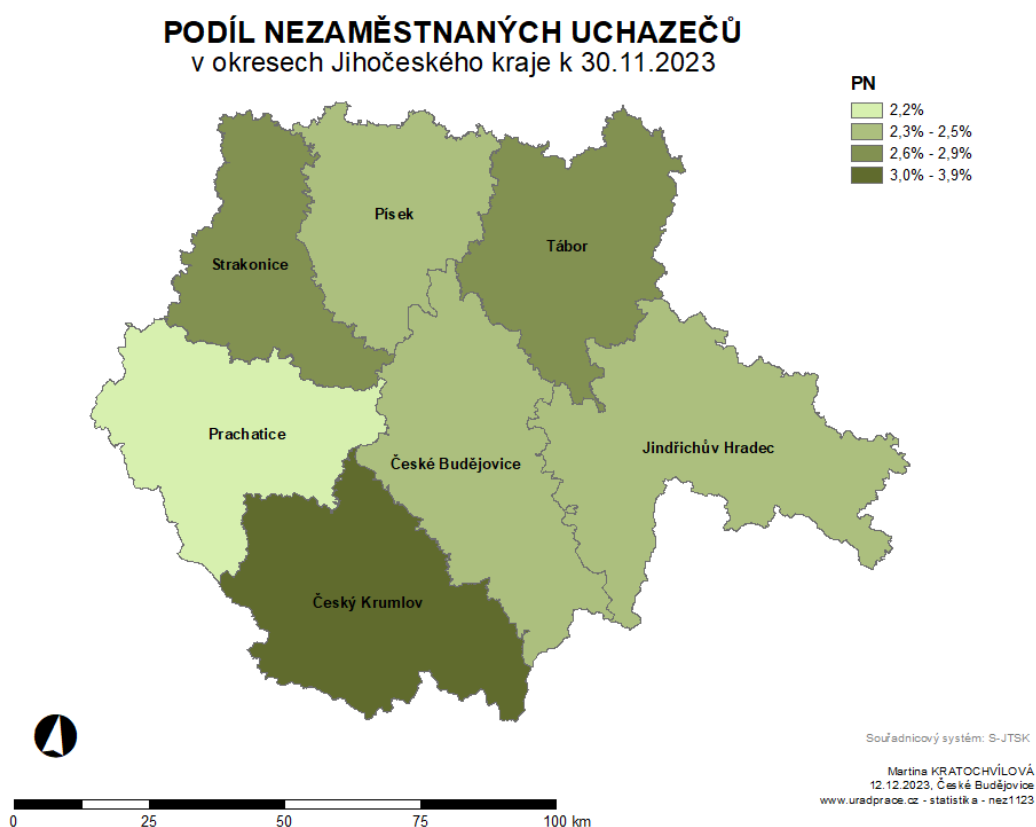
1) financováno převážně z Evropského sociálního fondu

2) financováno převážně z Národního plánu obnovy

Podrobnější statistické údaje o nástrojích APZ naleznete na stránkách Integrovaného portálu MPSV, v měsíčních statistikách nezaměstnanosti

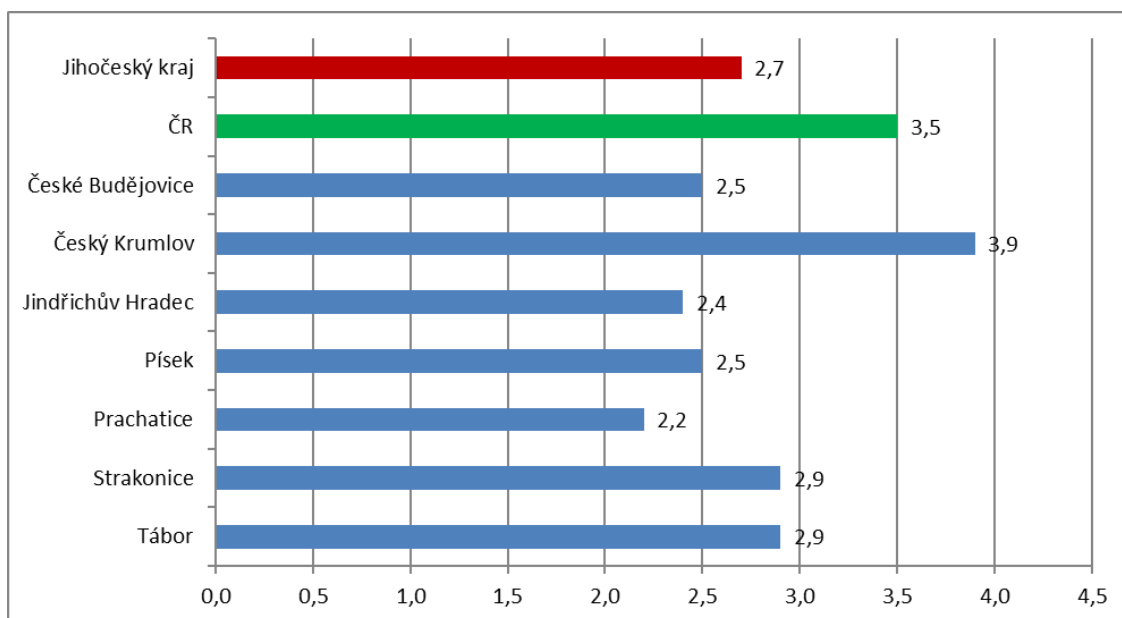
<https://www.mpsv.cz/web/cz/mesicni>

2. MAPKA

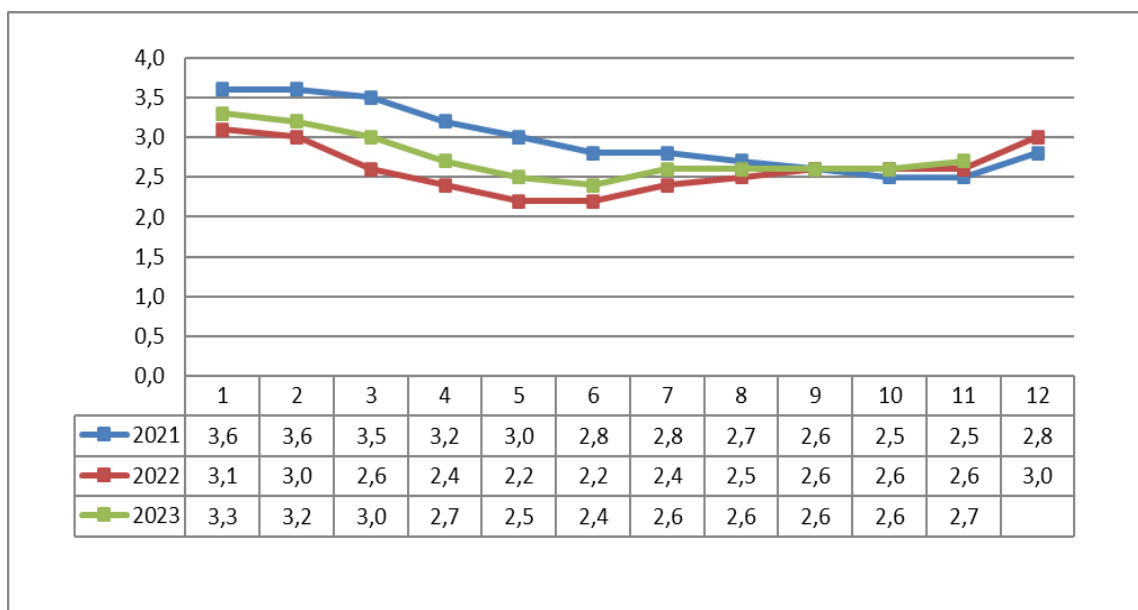


3. GRAFY

1. Podíl nezaměstnaných osob v okresech Jihočeského kraje a v ČR k 30. 11. 2023

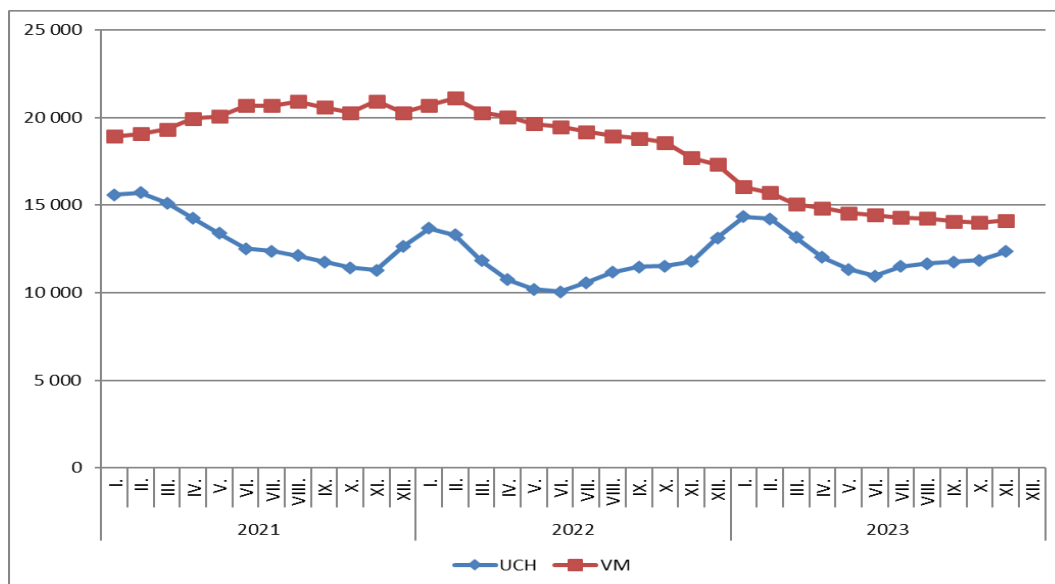


2. Vývoj podílu nezaměstnaných v Jihočeském kraji v letech 2021 – 2023 v %

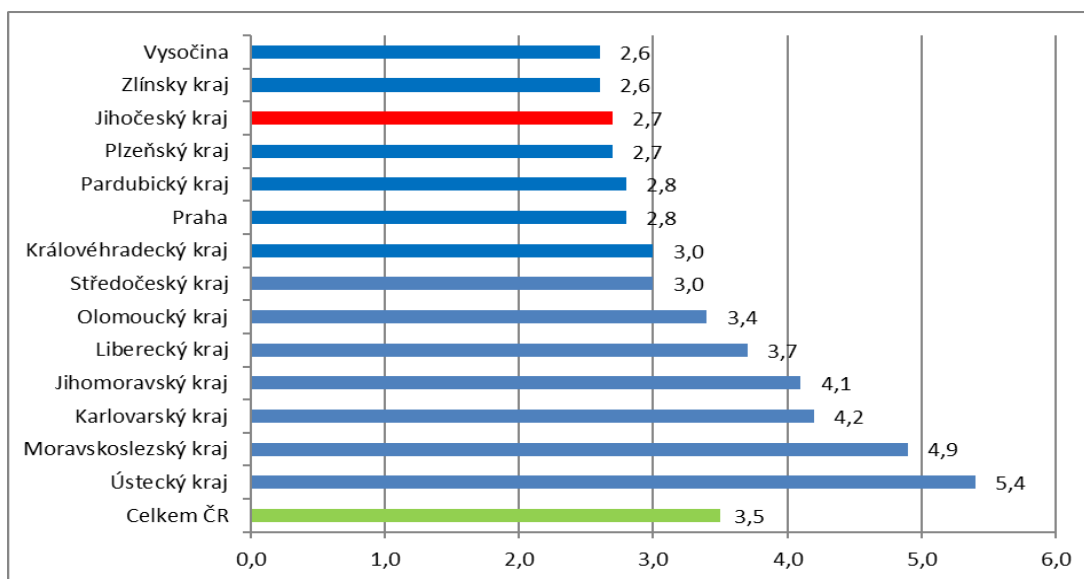




3. Vývoj počtu uchazečů a volných míst v Jihočeském kraji v letech 2021 – 2023



4. Podíl nezaměstnaných osob v jednotlivých krajích ČR k 30. 11. 2023 v %



4. Setřídění okresů k 30.11.2023

SETŘÍDĚNÍ OKRESŮ k 30. listopadu 2023						
	PNO v %		meziměs. přírůst./ úbytek nezam. v %		počet uchazečů na 1 VPM	
1	Karviná	8,0	Jindřichův Hradec	10,0	Karviná	9,8
2	Most	7,0	Jeseník	9,3	Bruntál	7,2
3	Bruntál	6,4	Klatovy	7,2	Jeseník	5,2
4	Chomutov	6,3	Strakonice	6,8	Děčín	4,6
5	Ústí nad Labem	5,7	Znojmo	6,6	Most	4,0
6	Louny	5,6	Chrudim	6,5	Opava	3,6
7	Děčín	5,4	Písek	6,5	Blansko	3,5
8	Ostrava-město	5,3	Bruntál	6,3	Ústí nad Labem	3,4
9	Znojmo	5,2	Šumperk	5,1	Hodonín	3,4
10	Sokolov	5,1	Cheb	5,0	Jablonec nad Nisou	3,4
11	Hodonín	5,1	Děčín	4,7	Žďár nad Sázavou	3,2
12	Brno-město	4,9	Břeclav	4,7	Sokolov	3,2
13	Jeseník	4,8	Plzeň-jih	4,4	Louny	2,9
14	Teplice	4,6	Domažlice	4,4	Ostrava-město	2,8
15	Mělník	4,4	Prachovice	4,2	Znojmo	2,7
16	Karlovy Vary	4,2	Sokolov	4,0	Litoměřice	2,6
17	Kladno	4,2	Havlíkův Brod	3,8	Šumperk	2,6
18	Nymburk	4,2	Prostějov	3,8	Strakonice	2,5
19	Kolín	4,1	Třebíč	3,6	Karlovy Vary	2,4
20	Příbram	4,1	Nový Jičín	3,6	Břeclav	2,3
21	Přerov	3,9	Kroměříž	3,0	Frydek-Místek	2,3
22	Jablonec nad Nisou	3,9	Opava	3,0	Kroměříž	2,1
23	Český Krumlov	3,9	Svitavy	2,9	Brno-město	2,0
24	Šumperk	3,8	Žďár nad Sázavou	2,8	Česká Lípa	2,0
25	Semily	3,8	Semily	2,8	Jindřichův Hradec	1,9
26	Náchod	3,7	Český Krumlov	2,8	Trutnov	1,9
27	Liberec	3,7	Náchod	3,7	Třebíč	1,9
28	Litoměřice	3,6	Česká Lípa	2,7	Teplice	1,8
29	Trutnov	3,5	Karlovy Vary	2,6	Náchod	1,7
30	Beroun	3,4	Tábor	2,4	Olomouc	1,7
31	Rokycany	3,4	Hodonín	2,3	Chomutov	1,6
32	Břeclav	3,3	Plzeň-sever	2,3	Uherské Hradiště	1,6
33	Česká Lípa	3,3	Tachov	2,1	Semily	1,6
34	Cheb	3,2	Uherské Hradiště	2,1	Liberec	1,5
35	Frydek-Místek	3,2	Blansko	1,9	Přerov	1,5
36	Blansko	3,2	Zlín	1,9	Prostějov	1,5
37	Kutná Hora	3,2	Nymburk	1,8	Nový Jičín	1,4
38	Olomouc	3,2	Trutnov	1,8	Kladno	1,4
39	Svitavy	3,2	Rychnov nad Kněžnou	1,7	Vsetín	1,4
40	Nový Jičín	3,1	Vsetín	1,6	Havlíkův Brod	1,3
41	Vsetín	3,1	Jihlava	1,6	Příbram	1,2
42	Třebíč	3,1	Benešov	1,5	Vyškov	1,1
43	Hradec Králové	3,0	České Budějovice	1,5	Kutná Hora	1,1
44	Tachov	3,0	Jablonec nad Nisou	1,4	Svitavy	1,0
45	Tábor	2,9	Vyškov	1,4	Nymburk	1,0
46	Žďár nad Sázavou	2,9	Olomouc	1,1	Chrudim	0,9
47	Opava	2,9	Ostrava-město	0,9	České Budějovice	0,9
48	Rakovník	2,9	Most	0,9	Rokycany	0,9
49	Strakonice	2,9	Pelhřimov	0,7	Klatovy	0,9
50	Brno-venkov	2,9	Rakovník	0,7	Rakovník	0,9
51	Domažlice	2,8	Příbram	0,7	Jičín	0,8
52	Praha	2,8	Hradec Králové	0,7	Brno-venkov	0,8
53	Chrudim	2,8	Louny	0,6	Tábor	0,8
54	Plzeň-sever	2,8	Kutná Hora	0,6	Plzeň-sever	0,8
55	Uherské Hradiště	2,7	Litoměřice	0,2	Písek	0,8
56	Pardubice	2,7	Ústí nad Orlicí	0,1	Hradec Králové	0,8
57	Plzeň-město	2,7	Liberec	-0,1	Ústí nad Orlicí	0,7
58	Klatovy	2,6	Jičín	-0,1	Zlín	0,7
59	Kroměříž	2,6	Mladá Boleslav	-0,1	Kolín	0,7
60	Jihlava	2,6	Karviná	-0,3	Jihlava	0,7
61	Havlíkův Brod	2,6	Frydek-Místek	-0,3	Rychnov nad Kněžnou	0,6
62	Vyškov	2,6	Beroun	-0,5	Prachovice	0,6
63	Ústí nad Orlicí	2,5	Brno-město	-0,6	Cheb	0,6
64	České Budějovice	2,5	Rakovník	-0,6	Domažlice	0,5
65	Prostějov	2,5	Přerov	-0,7	Mělník	0,5
66	Písek	2,5	Ústí nad Labem	-0,8	Pardubice	0,5
67	Mladá Boleslav	2,5	Chomutov	-0,8	Český Krumlov	0,5
68	Jindřichův Hradec	2,4	Pardubice	-1,0	Plzeň-město	0,5
69	Prachovice	2,2	Praha-východ	-1,2	Beroun	0,5
70	Rychnov nad Kněžnou	2,1	Plzeň-město	-1,2	Benešov	0,4
71	Jičín	2,1	Brno-venkov	-1,3	Plzeň-jih	0,4
72	Zlín	2,1	Kolín	-1,4	Tachov	0,4
73	Plzeň-jih	1,9	Teplice	-1,5	Pelhřimov	0,4
74	Benešov	1,8	Mělník	-1,7	Praha	0,3
75	Pelhřimov	1,7	Praha	-1,8	Praha-východ	0,3
76	Praha-západ	1,5	Praha-západ	-2,6	Praha-západ	0,2
77	Praha-východ	1,4	Kladno	-3,0	Mladá Boleslav	0,2
	Celkem ČR	3,5	Celkem ČR	1,0	Celkem ČR	0,9