



Úřad práce ČR

Krajská pobočka Úřadu práce ČR v Příbrami

Měsíční statistická zpráva

prosinec 2023

Zprávu předkládá:

Miroslava Šmejkalová, Bc.

vedoucí oddělení zaměstnanosti krajské pobočky ÚP ČR

Petr Šindelář

analytik trhu práce krajské pobočky ÚP ČR

<https://www.uradprace.cz/web/cz/statistiky-sck>

Příbram 2023



Informace o nezaměstnanosti ve Středočeském kraji k 31.12.2023

V prosinci vzrostl celkový počet uchazečů o zaměstnání na 31 620, počet hlášených volných pracovních míst klesl na 55 801 a podíl nezaměstnaných osob se zvýšil na hodnotu 3,2 %.

K 31.12.2023 evidoval Úřad práce ČR (dále ÚP ČR) Krajská pobočka v Příbrami celkem 31 620 uchazečů o zaměstnání. Jejich počet byl o 1 293 vyšší než na konci předchozího měsíce, ve srovnání se stejným obdobím minulého roku je vyšší o 443 osob. Z tohoto počtu bylo 28 953 dosažitelných uchazečů o zaměstnání ve věku 15-64 let. Bylo to o 1 326 více než na konci předchozího měsíce, ve srovnání se stejným obdobím minulého roku byl jejich počet vyšší celkem o 600 dosažitelných uchazečů o zaměstnání.

V průběhu měsíce bylo nově zaevidováno 4 086 osob. Ve srovnání s minulým měsícem to bylo celkem o 211 osob méně a v porovnání se stejným obdobím předchozího roku o 308 osob méně. Z evidence během měsíce odešlo celkem 2 793 uchazečů (ukončená evidence, vyřazení uchazeči). Bylo to o 1 748 osob méně než v předchozím měsíci a o 469 osob méně než ve stejném měsíci minulého roku. Do zaměstnání z nich ve sledovaném měsíci nastoupilo 1 861, tj. o 1 380 méně než v předchozím měsíci a o 20 méně než ve stejném měsíci minulého roku, celkem 1 635 uchazečů o zaměstnání bylo umístěno prostřednictvím Krajské pobočky ÚP ČR v Příbrami, tj. o 1 165 méně než v předchozím měsíci a o 654 více než ve stejném období minulého roku, 932 uchazečů bylo vyřazeno bez umístění.

Ve všech okresech Středočeského kraje (Stč. kraj přírůstek: +4,3 %) byl tento měsíc zaznamenán meziměsíční přírůstek nezaměstnaných, kdy největší meziměsíční přírůstek nezaměstnaných v evidenci +10,3 % zaznamenal okres Příbram a nejmenší meziměsíční přírůstek nezaměstnaných v evidenci +0,3 % zaznamenal okres Praha východ.

Ke konci měsíce bylo evidováno na ÚP ČR, Krajské pobočce v Příbrami 17 585 žen. Jejich podíl na celkovém počtu uchazečů činil 55,6 %. V evidenci bylo 3 636 osob se zdravotním postižením, což představovalo 11,5 % z celkového počtu nezaměstnaných.



Ke konci tohoto měsíce bylo evidováno 1 858 absolventů škol všech stupňů vzdělání a mladistvých, jejich počet klesl ve srovnání s předchozím měsícem o 87 osob a ve srovnání se stejným měsícem minulého roku byl vyšší o 298 osob. Na celkové nezaměstnanosti v kraji se podíleli 5,9 %.

Podporu v nezaměstnanosti pobíralo 10 259 uchazečů o zaměstnání tj. 32,4 % všech uchazečů vedených v evidenci.

Podíl nezaměstnaných osob na obyvatelstvu, tj. počet dosažitelných uchazečů o zaměstnání ve věku 15-64 let k obyvatelstvu stejného věku se zvýšil na hodnotu 3,2 % (+0,2p.b.). Podíl nezaměstnaných stejný nebo vyšší než republikový průměr, vykázalo celkem 5 okresů, nejvyšší byl v okresech Příbram (4,5 %) a Mělník (4,5 %). Nejnižší podíl nezaměstnaných byl zaznamenán v okresech Praha východ (1,4 %) a Praha západ (1,6 %).

Podíl nezaměstnaných žen se zvýšil na hodnotu 3,6 % (+0,1p.b.) a podíl nezaměstnaných mužů se zvýšil na hodnotu 2,8 % (+0,2p.b.).

Kraj evidoval k 31.12.2023 celkem 55 801 volných pracovních míst. Jejich počet byl o 208 nižší než v předchozím měsíci a o 1 549 nižší než ve stejném měsíci minulého roku. Na jedno volné pracovní místo připadalo v průměru 0,6 uchazeče, nejvíce pak v okrese Kladno (1,5).

Z celkového počtu nahlášených volných míst bylo 1 180 míst vhodných pro osoby se zdravotním postižením (OZP), na jedno volné pracovní místo připadalo 3,1 OZP. Volných pracovních míst pro absolventy a mladistvé bylo registrováno 11 693 na jedno volné místo připadalo 0,2 uchazečů této kategorie. Z celkového počtu volných pracovních míst bylo 7 034 míst bez příznaku „pro cizince“. Na dalších 48 767 pozic pak mohli zaměstnavatelé přijímat také pracovníky ze zahraničí.

V rámci aktivní politiky zaměstnanosti (APZ) bylo od počátku roku 2023 prostřednictvím příspěvků APZ podpořeno 3 462 osob, z toho bylo zařazeno 2 768 osob do rekvalifikačních kurzů. Nejčastějšími obory činností, které jsou ÚP ČR podporovány prostřednictvím rekvalifikace, jsou obory spojené se službami pro obyvatelstvo.

Informace o vývoji nezaměstnanosti v ČR v elektronické formě jsou zveřejněny na internetové adrese: <https://www.mpsv.cz/web/cz/mesicni>



1. Základní charakteristika vývoje nezaměstnanosti a volných pracovních míst ve Středočeském kraji k 31.12.2023

Tabulka č. 1 - Vývoj nezaměstnanosti

ukazatel (celkový počet)		stav k		
		<i>Před rokem</i>	<i>Minulý měsíc</i>	Aktuální měsíc
evidovaní uchazeči o zaměstnání		31 177	30 327	31 620
- z toho	ženy	17 313	17 239	17 585
	absolventi a mladiství	1 560	1 945	1 858
	uchazeči se zdravotním postižením	3 598	3 562	3 636
uchazeči s nárokem na PvN		10 116	9 602	10 259
podíl nezaměstnaných osob v % ¹⁾		3,2	3,0	3,2
volná pracovní místa		57 350	56 009	55 801
počet uchazečů na 1 volné pracovní místo		0,5	0,5	0,6

Tabulka č. 2 - Tok nezaměstnanosti

ukazatel (celkový počet)	stav k		
	<i>Před rokem</i>	<i>Minulý měsíc</i>	Aktuální měsíc
nově evidovaní uchazeči o zaměstnání ve sledovaném měsíci	4 394	4 297	4 086
uchazeči s ukončenou evidencí a vyřazení ve sledovaném měsíci	3 262	4 541	2 793
- z toho umístění celkem	1 881	3 241	1 861
-z toho umístění úřadem práce	981	2 800	1 635



Tabulka č. 3 - Nezaměstnanost v okresech Středočeského kraje k 31.12.2023

Okres	Počet nezaměstnaných		Volná pracovní místa	Počet uchazečů na 1 VPM	Podíl nezaměstnaných osob [%]
	Celkem	z toho ženy			
Benešov	1 390	756	3 020	0,5	1,9
Beroun	2 472	1 357	5 195	0,5	3,5
Kladno	5 057	2 762	3 367	1,5	4,3
Kolín	3 231	1 865	4 190	0,8	4,3
Kutná Hora	1 964	1 107	1 597	1,2	3,6
Mělník	3 564	2 059	6 468	0,6	4,5
Mladá Boleslav	2 347	1 380	10 170	0,2	2,5
Nymburk	3 141	1 741	3 041	1,0	4,4
Praha Východ	1 952	1 101	7 537	0,3	1,4
Praha Západ	1 767	994	7 113	0,2	1,6
Příbram	3 538	1 781	2 846	1,2	4,5
Rakovník	1 197	682	1 257	1,0	3,2
Středočeský kraj	31 620	17 585	55 801	0,6	3,2
Česká republika	279 227	148 580	271 789	1,0	3,7



2. Vybrané nástroje aktivní politiky zaměstnanosti ve Středočeském kraji

Tabulka č. 4 – Osoby podpořené v rámci APZ a rekvalifikace uchazečů a zájemců o zaměstnání

Osoby podpořené v rámci APZ a rekvalifikace uchazečů a zájemců o zaměstnání				
ukazatel (celkový počet)	Sledovaný stav k		Celkem od počátku roku do	
	31.12.2022	31.12.2023	31.12.2022	31.12.2023
osoby podpořené v rámci APZ				
veřejně prospěšné práce (VPP)	107	26	428	206
veřejně prospěšné práce (VPP) - ESF ¹⁾	22	0	48	183
společensky účelná prac. místa (SÚPM)	27	5	69	45
společensky účelná prac. místa (SÚPM) - ESF ¹⁾	242	76	303	187
SÚPM - samostatně výděleč. činnost (SVČ)	61	42	47	38
SÚPM - samostatně výděleč. činnost (SVČ) - ESF ¹⁾	0	0	0	0
zřízení prac. místa pro OZP (bez SVČ)	10	7	3	2
zřízení prac. místa pro OZP - SVČ	0	1	0	1
vytvořená pracovní místa (NIP)	42	0	82	11
ostatní nástroje APZ	11	10	15	21
rekvalifikace uchazečů a zájemců o zaměstnání				
uchazeči a zájemci zařazení do rekvalifikací	1	0	2	22
uchazeči a zájemci zařazení do rekvalifikací - ESF ¹⁾	0	18	322	72
uchazeči a zájemci zařazení do rekvalifikací - NPO ²⁾	0	6	6	82
uchazeči a zájemci, kteří zahájili zvolenou rekvalifikaci	8	0	62	320
uchazeči a zájemci, kteří zahájili zvolenou rekvalifikaci - ESF ¹⁾	98	114	708	1271
uchazeči a zájemci, kteří zahájili zvolenou rekvalifikaci - NPO ²⁾	0	93	93	646
NPO - Digitální vzdělávání (dle §106 ZoZ)				
Uchazeči a zájemci, kteří zahájili Digitální vzdělávání ²⁾	0	66	61	355
Osoby podpořené v rámci APZ celkem	629	464	2249	3462

1) financováno převážně z Evropského sociálního fondu

2) financováno převážně z Národního plánu obnovy (NPO)

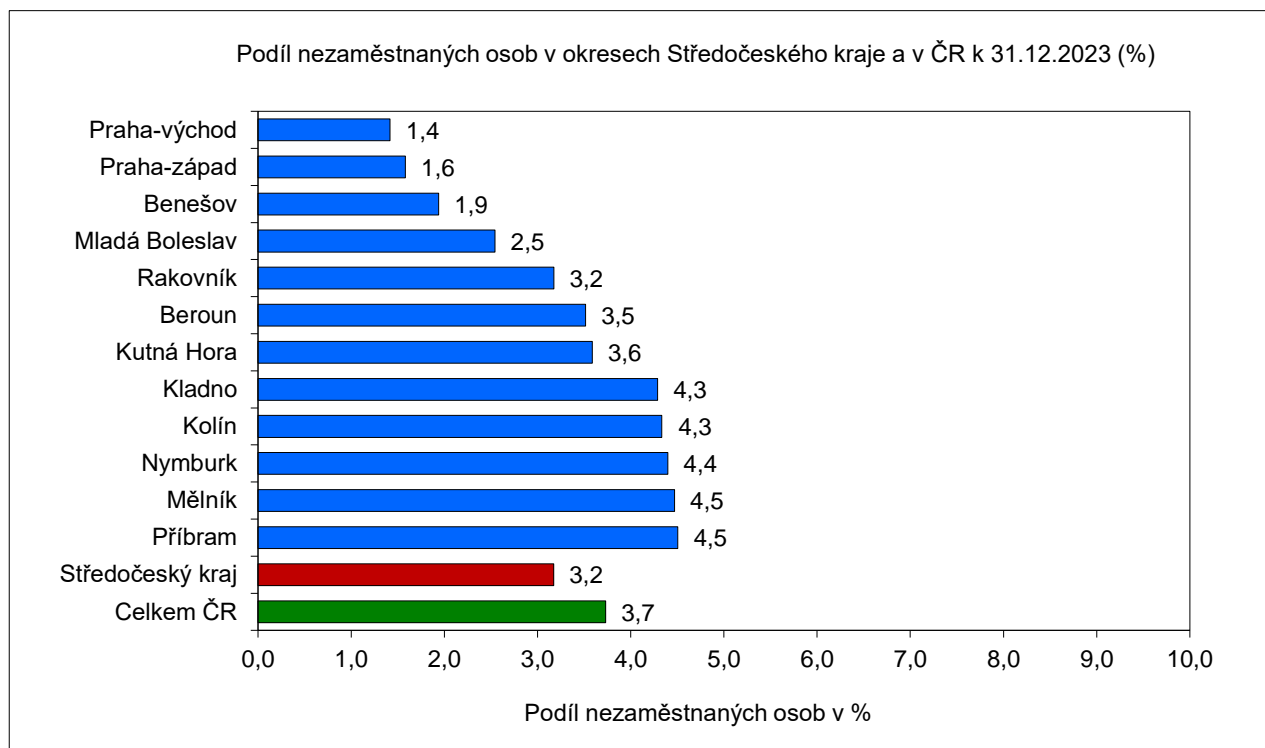
Podrobnější statistické údaje o nástrojích APZ naleznete na stránkách Integrovaného portálu MPSV, v měsíčních statistikách nezaměstnanosti <https://www.mpsv.cz/web/cz/mesicni>

3. MAPY „ArcView“ - Podíl nezaměstnaných v okresech kraje apod. (viz přílohy)

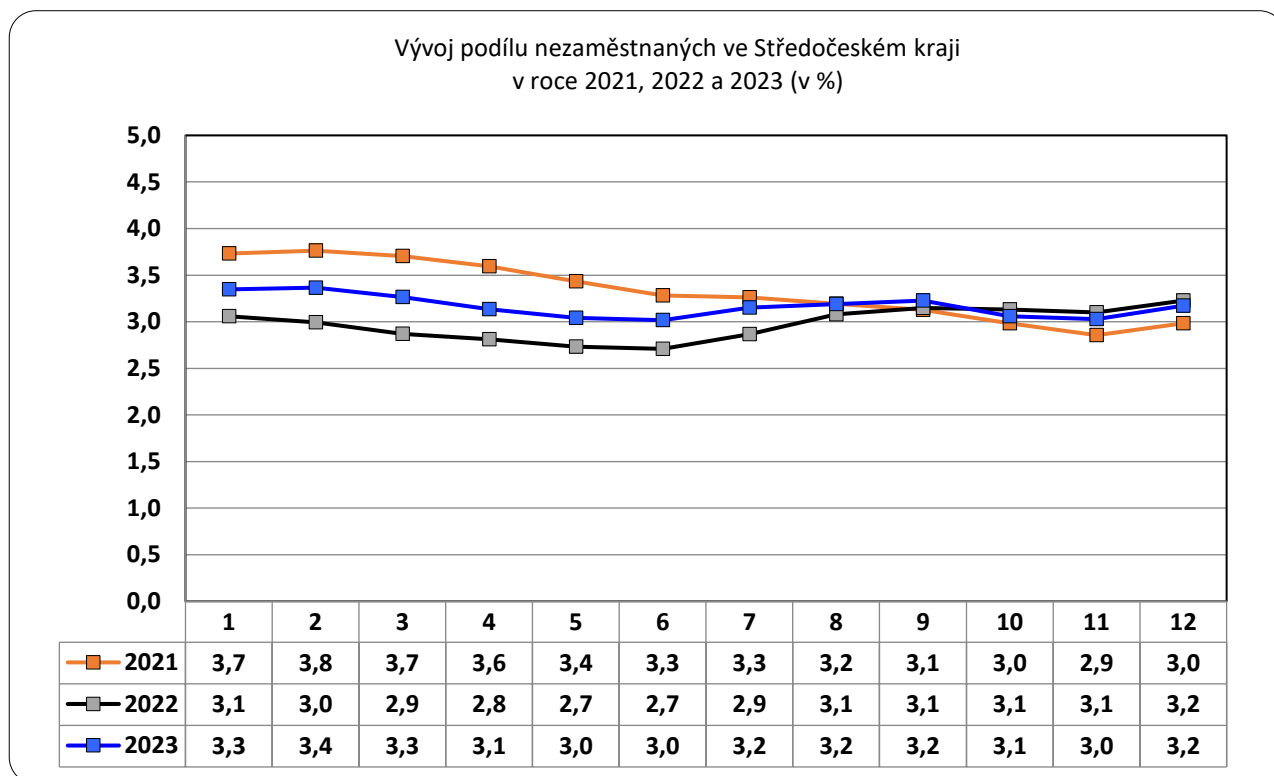
4. GRAFY



Podíl nezaměstnaných osob v okresech Středočeského kraje a v ČR k 31.12.2023

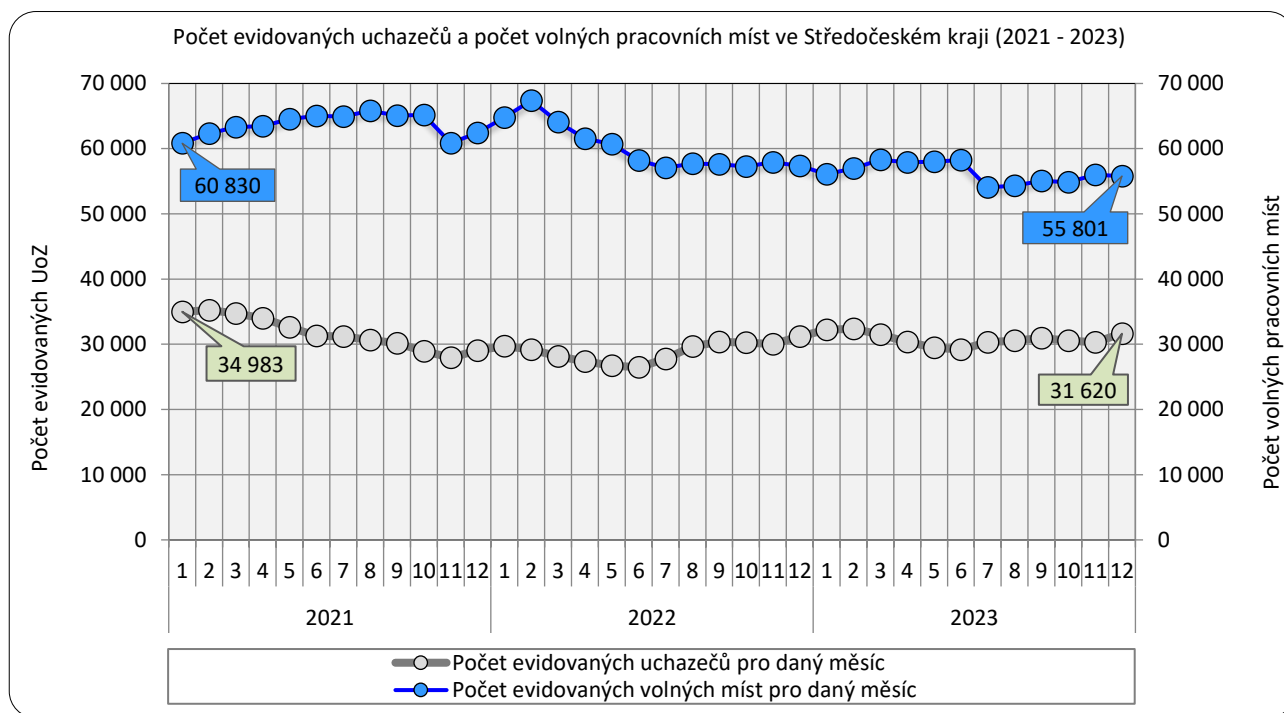


Vývoj podílu nezaměstnaných ve Středočeském kraji v letech 2021 - 2023

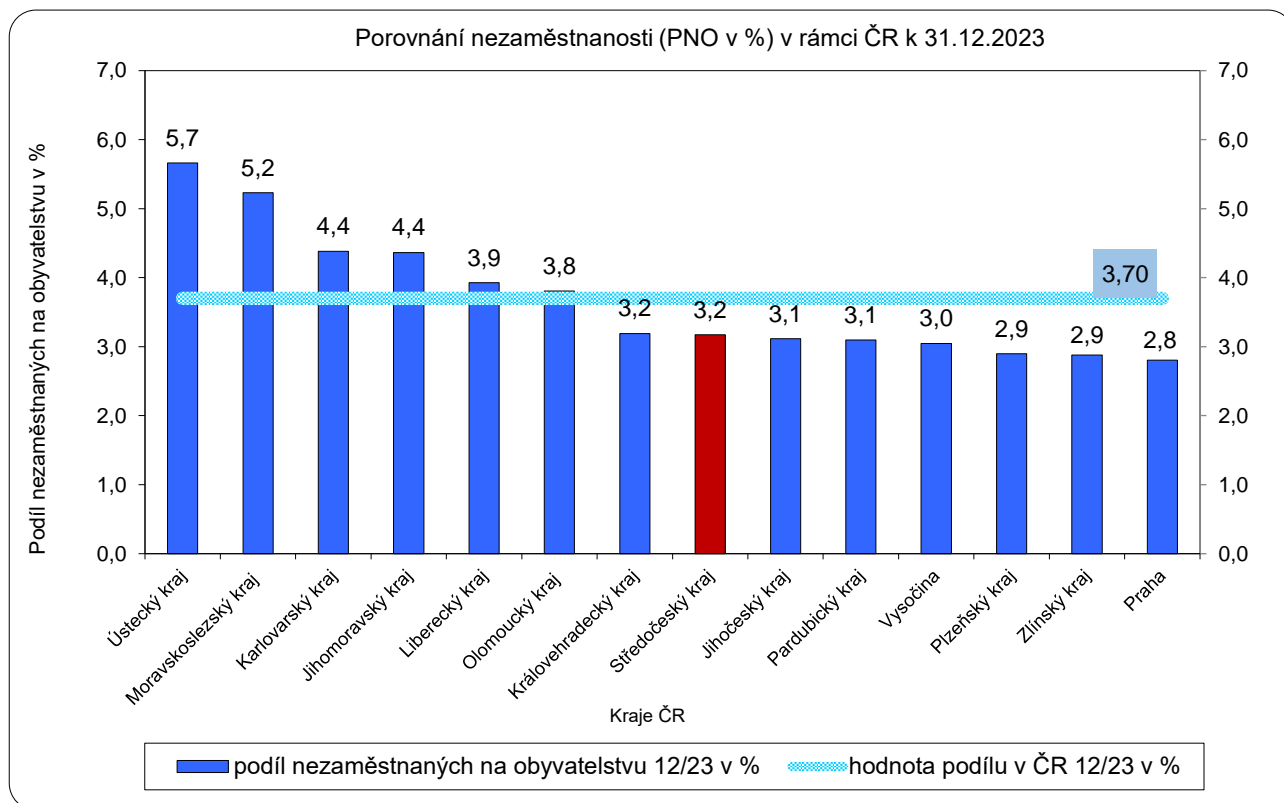




Vývoj počtu uchazečů a VPM ve Středočeském kraji v letech 2021 - 2023



Podíl nezaměstnaných osob v jednotlivých krajích ČR k 31.12.2023 v (%)





5. Setřídění okresů k 31.12.2023

	PNO v %	meziměs. přírůst./ úbytek nezam. v %	počet uchazečů na 1 VPM
1 Karviná	8,2	26,5	9,9
2 Bruntál	7,4	23,3	8,4
3 Most	7,2	18,8	6,2
4 Chomutov	6,5	18,1	5,0
5 Louny	5,9	18,0	4,5
6 Ústí nad Labem	5,8	16,0	4,2
7 Znojmo	5,8	15,5	3,9
8 Děčín	5,7	15,5	3,9
9 Hodonín	5,6	15,3	3,8
10 Jeseník	5,6	15,1	3,7
11 Ostrava-město	5,5	14,5	3,6
12 Sokolov	5,3	14,1	3,6
13 Brno-město	5,0	14,1	3,3
14 Teplice	4,8	13,2	3,1
15 Příbram	4,5	13,0	3,1
16 Český Krumlov	4,5	12,2	2,9
17 Mělník	4,5	11,4	2,8
18 Karlovy Vary	4,4	11,3	2,8
19 Semily	4,4	10,9	2,8
20 Nymburk	4,4	10,4	2,6
21 Kolín	4,3	10,3	2,5
22 Kladno	4,3	10,3	2,4
23 Přerov	4,3	10,1	2,3
24 Šumperk	4,3	9,9	2,3
25 Jablonec nad Nisou	4,1	9,7	2,1
26 Náchod	4,1	9,3	2,1
27 Břeclav	4,0	9,3	2,0
28 Litoměřice	3,9	9,3	2,0
29 Liberec	3,8	9,1	1,9
30 Trutnov	3,7	9,0	1,9
31 Svitavy	3,7	8,9	1,9
32 Třebíč	3,7	8,9	1,8
33 Rokycany	3,6	8,7	1,7
34 Česká Lípa	3,6	8,6	1,7
35 Kutná Hora	3,6	8,3	1,6
36 Olomouc	3,6	8,0	1,6
37 Frýdek-Místek	3,5	7,8	1,6
38 Beroun	3,5	7,8	1,6
39 Vsetín	3,5	7,7	1,5
40 Blansko	3,5	7,6	1,5
41 Nový Jičín	3,5	7,5	1,2
42 Cheb	3,4	7,4	1,2
43 Chrudim	3,4	6,9	1,2
44 Strakonice	3,3	6,8	1,2
45 Žďár nad Sázavou	3,3	6,8	1,1
46 Tábor	3,3	6,7	1,1
47 Tachov	3,3	6,2	1,0
48 Opava	3,2	6,0	1,0
49 Hradec Králové	3,2	5,7	1,0
50 Klatovy	3,2	5,2	0,9
51 Rakovník	3,2	5,2	0,9
52 Domažlice	3,0	5,0	0,9
53 Jihlava	3,0	4,8	0,9
54 Jindřichův Hradec	3,0	4,7	0,9
55 Brno-venkov	3,0	4,4	0,9
56 Uherské Hradiště	3,0	4,3	0,8
57 Plzeň-sever	3,0	4,2	0,8
58 Kroměříž	2,9	4,2	0,8
59 Prachatice	2,9	4,2	0,8
60 Havlíčkův Brod	2,9	3,3	0,8
61 Písek	2,8	3,0	0,8
62 Vyškov	2,8	2,9	0,6
63 Pardubice	2,8	2,9	0,6
64 území Hlavního města Prahy	2,8	2,9	0,6
65 Ústí nad Orlicí	2,8	2,8	0,6
66 Plzeň-město	2,7	2,7	0,6
67 České Budějovice	2,7	2,7	0,6
68 Prostějov	2,7	2,3	0,5
69 Mladá Boleslav	2,5	2,2	0,5
70 Zlín	2,3	2,2	0,5
71 Jičín	2,2	2,0	0,5
72 Rychnov nad Kněžnou	2,1	1,8	0,4
73 Plzeň-jih	2,0	1,3	0,4
74 Pelhřimov	2,0	1,1	0,3
75 Benešov	1,9	0,5	0,3
76 Praha-západ	1,6	0,3	0,2
77 Praha-východ	1,4	-0,8	0,2
Celkem ČR	3,7	6,1	1,0



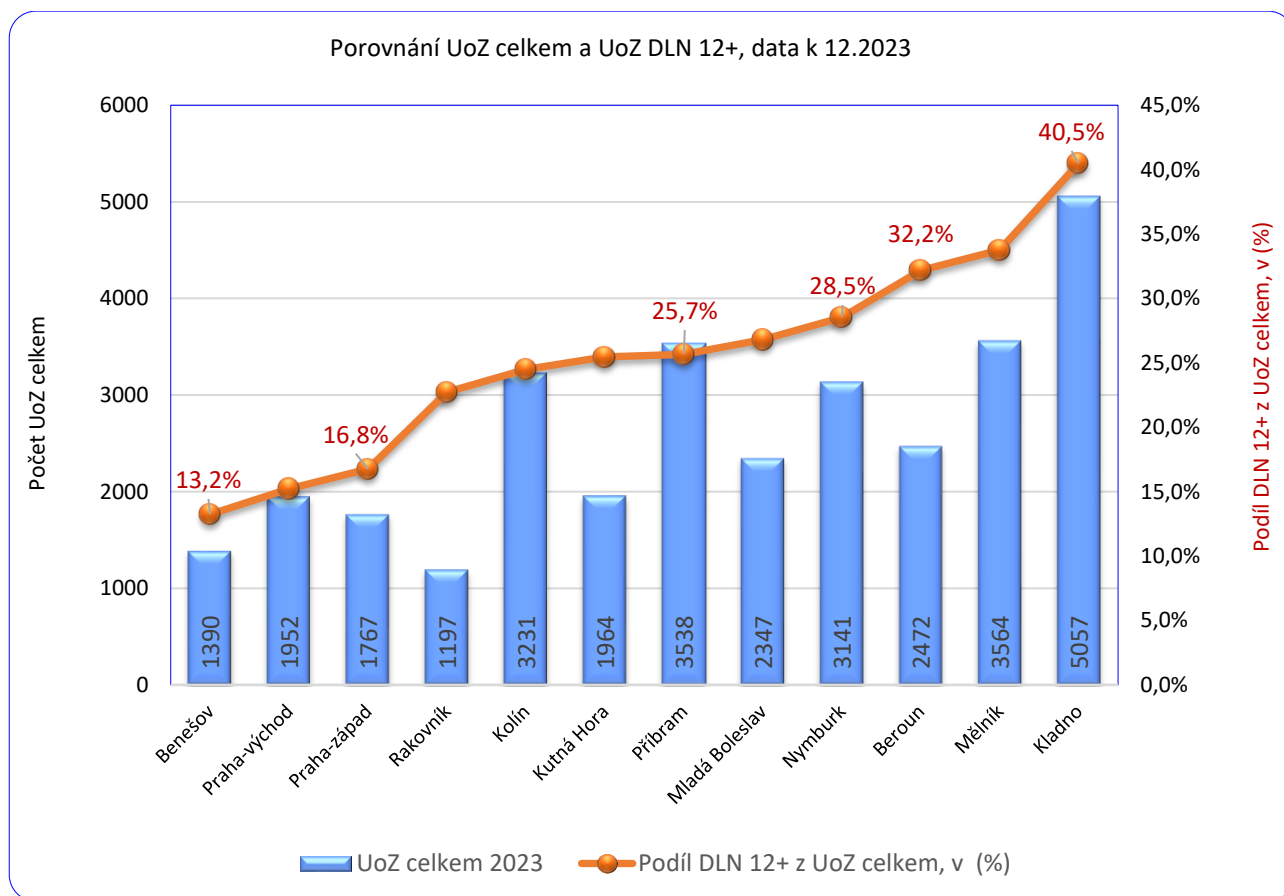
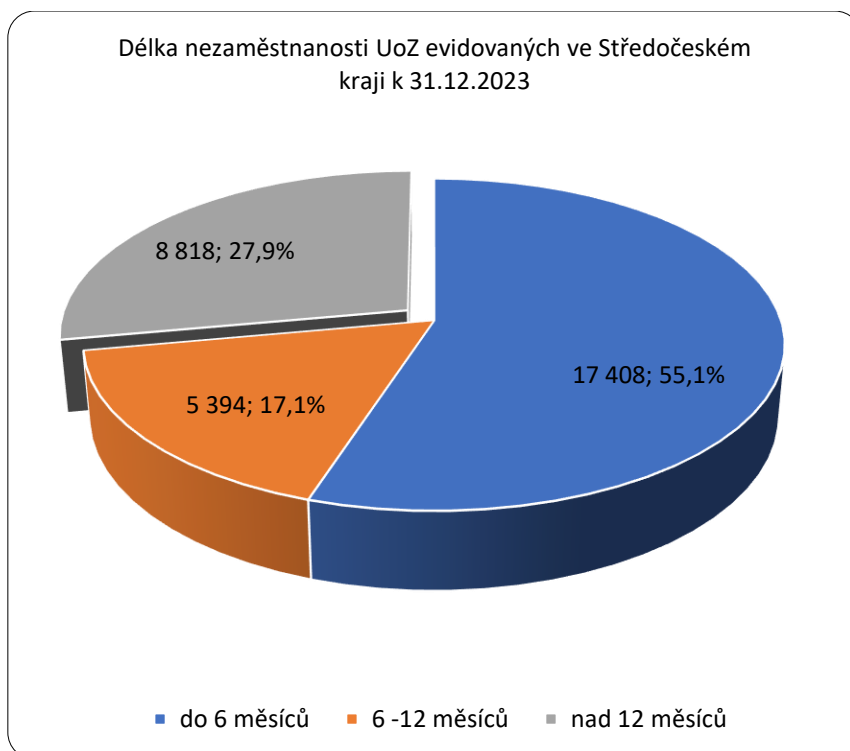
7. Přílohy k měsíční statistické zprávě

Středočeský kraj**Vývoj počtu uchazečů, meziměsíční a meziroční rozdíl**

Rok	Měsíc	Počet evidovaných uchazečů pro daný měsíc	Meziroční rozdíl	Meziroční rozdíl (%)	Meziměsíční rozdíl	Meziměsíční rozdíl (%)	Rozdíl počtu uchazečů mezi daným měsícem a před třemi měsíci	Rozdíl počtu uchazečů mezi daným měsícem a před třemi měsíci (%)
2020	1	24 923	-1 542	-5,83%	1 331	5,64%	2 557	11,43%
	2	24 566	-1 658	-6,32%	-357	-1,43%	2 477	11,21%
	3	24 602	-134	-0,54%	36	0,15%	1 010	4,28%
	4	28 230	5 295	23,09%	3 628	14,75%	3 307	13,27%
	5	29 627	7 555	34,23%	1 397	4,95%	5 061	20,60%
	6	30 198	8 269	37,71%	571	1,93%	5 596	22,75%
	7	31 448	8 309	35,91%	1 250	4,14%	3 218	11,40%
	8	31 241	7 922	33,97%	-207	-0,66%	1 614	5,45%
	9	31 424	8 296	35,87%	183	0,59%	1 226	4,06%
	10	31 043	8 677	38,80%	-381	-1,21%	-405	-1,29%
	11	31 362	9 273	41,98%	319	1,03%	121	0,39%
	12	33 114	9 522	40,36%	1 752	5,59%	1 690	5,38%
2021	1	34 983	10 060	40,36%	1 869	5,64%	3 940	12,69%
	2	35 239	10 673	43,45%	256	0,73%	3 877	12,36%
	3	34 714	10 112	41,10%	-525	-1,49%	1 600	4,83%
	4	33 981	5 751	20,37%	-733	-2,11%	-1 002	-2,86%
	5	32 615	2 988	10,09%	-1 366	-4,02%	-2 624	-7,45%
	6	31 301	1 103	3,65%	-1 314	-4,03%	-3 413	-9,83%
	7	31 200	-248	-0,79%	-101	-0,32%	-2 781	-8,18%
	8	30 652	-589	-1,89%	-548	-1,76%	-1 963	-6,02%
	9	30 148	-1 276	-4,06%	-504	-1,64%	-1 153	-3,68%
	10	28 935	-2 108	-6,79%	-1 213	-4,02%	-2 265	-7,26%
	11	27 956	-3 406	-10,86%	-979	-3,38%	-2 696	-8,80%
	12	29 019	-4 095	-12,37%	1 063	3,80%	-1 129	-3,74%
2022	1	29 707	-5 276	-15,08%	688	2,37%	772	2,67%
	2	29 203	-6 036	-17,13%	-504	-1,70%	1 247	4,46%
	3	28 174	-6 540	-18,84%	-1 029	-3,52%	-845	-2,91%
	4	27 379	-6 602	-19,43%	-795	-2,82%	-2 328	-7,84%
	5	26 720	-5 895	-18,07%	-659	-2,41%	-2 483	-8,50%
	6	26 477	-4 824	-15,41%	-243	-0,91%	-1 697	-6,02%
	7	27 773	-3 427	-10,98%	1 296	4,89%	394	1,44%
	8	29 657	-995	-3,25%	1 884	6,78%	2 937	10,99%
	9	30 353	205	0,68%	696	2,35%	3 876	14,64%
	10	30 278	1 343	4,64%	-75	-0,25%	2 505	9,02%
	11	30 045	2 089	7,47%	-233	-0,77%	388	1,31%
	12	31 177	2 158	7,44%	1 132	3,77%	824	2,71%
2023	1	32 253	2 546	8,57%	1 076	3,45%	1 975	6,52%
	2	32 393	3 190	10,92%	140	0,43%	2 348	7,81%
	3	31 519	3 345	11,87%	-874	-2,70%	342	1,10%
	4	30 347	2 968	10,84%	-1 172	-3,72%	-1 906	-5,91%
	5	29 483	2 763	10,34%	-864	-2,85%	-2 910	-8,98%
	6	29 200	2 723	10,28%	-283	-0,96%	-2 319	-7,36%
	7	30 333	2 560	9,22%	1 133	3,88%	-14	-0,05%
	8	30 586	929	3,13%	253	0,83%	1 103	3,74%
	9	30 943	590	1,94%	357	1,17%	1 743	5,97%
	10	30 571	293	0,97%	-372	-1,20%	238	0,78%
	11	30 327	282	0,94%	-244	-0,80%	-259	-0,85%
	12	31 620	443	1,42%	1 293	4,26%	677	2,19%

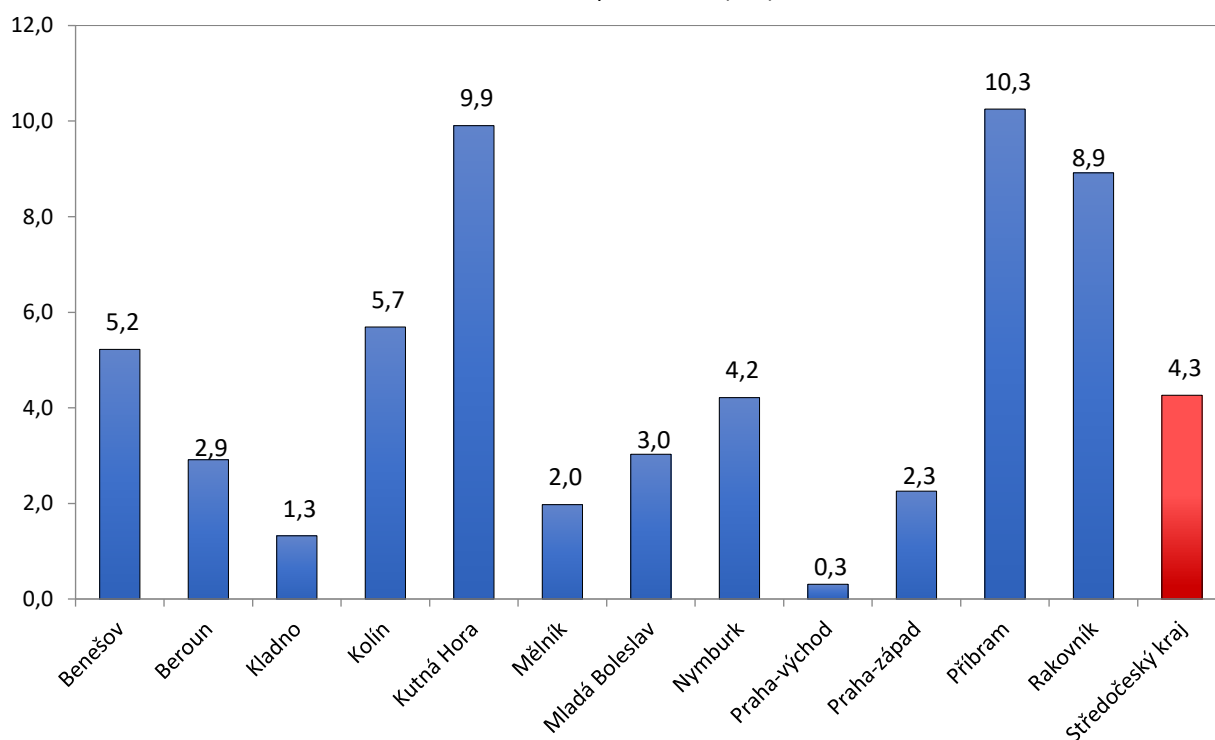
**Středočeský kraj****Vývoj počtu volných míst, meziměsíční a meziroční rozdíl**

Rok	Měsíc	Počet evidovaných volných míst pro daný měsíc	Meziroční rozdíl	Meziroční rozdíl (%)	Meziměsíční rozdíl	Meziměsíční rozdíl (%)	Rozdíl počtu volných míst mezi daným měsícem a před třemi měsíci	Rozdíl počtu volných míst mezi daným měsícem a před třemi měsíci (%)
2020	1	59 989	10 133	20,32%	950	1,61%	3 293	5,81%
	2	64 745	11 004	20,48%	4 756	7,93%	7 555	13,21%
	3	64 397	8 011	14,21%	-348	-0,54%	5 358	9,08%
	4	60 732	2 618	4,50%	-3 665	-5,69%	743	1,24%
	5	61 348	2 169	3,67%	616	1,01%	-3 397	-5,25%
	6	65 677	9 565	17,05%	4 329	7,06%	1 280	1,99%
	7	62 837	6 608	11,75%	-2 840	-4,32%	2 105	3,47%
	8	63 727	5 302	9,07%	890	1,42%	2 379	3,88%
	9	57 666	1 588	2,83%	-6 061	-9,51%	-8 011	-12,20%
	10	56 770	74	0,13%	-896	-1,55%	-6 067	-9,66%
	11	57 915	725	1,27%	1 145	2,02%	-5 812	-9,12%
	12	59 628	589	1,00%	1 713	2,96%	1 962	3,40%
2021	1	60 830	841	1,40%	1 202	2,02%	4 060	7,15%
	2	62 307	-2 438	-3,77%	1 477	2,43%	4 392	7,58%
	3	63 328	-1 069	-1,66%	1 021	1,64%	3 700	6,21%
	4	63 462	2 730	4,50%	134	0,21%	2 632	4,33%
	5	64 541	3 193	5,20%	1 079	1,70%	2 234	3,59%
	6	65 017	-660	-1,00%	476	0,74%	1 689	2,67%
	7	64 933	2 096	3,34%	-84	-0,13%	1 471	2,32%
	8	65 810	2 083	3,27%	877	1,35%	1 269	1,97%
	9	65 078	7 412	12,85%	-732	-1,11%	61	0,09%
	10	65 170	8 400	14,80%	92	0,14%	237	0,36%
	11	60 874	2 959	5,11%	-4 296	-6,59%	-4 936	-7,50%
	12	62 441	2 813	4,72%	1 567	2,57%	-2 637	-4,05%
2022	1	64 801	3 971	6,53%	2 360	3,78%	-369	-0,57%
	2	67 384	5 077	8,15%	2 583	3,99%	6 510	10,69%
	3	64 076	748	1,18%	-3 308	-4,91%	1 635	2,62%
	4	61 565	-1 897	-2,99%	-2 511	-3,92%	-3 236	-4,99%
	5	60 695	-3 846	-5,96%	-870	-1,41%	-6 689	-9,93%
	6	58 204	-6 813	-10,48%	-2 491	-4,10%	-5 872	-9,16%
	7	57 098	-7 835	-12,07%	-1 106	-1,90%	-4 467	-7,26%
	8	57 730	-8 080	-12,28%	632	1,11%	-2 965	-4,89%
	9	57 602	-7 476	-11,49%	-128	-0,22%	-602	-1,03%
	10	57 283	-7 887	-12,10%	-319	-0,55%	185	0,32%
	11	57 897	-2 977	-4,89%	614	1,07%	167	0,29%
	12	57 350	-5 091	-8,15%	-547	-0,94%	-252	-0,44%
2023	1	56 103	-8 698	-13,42%	-1 247	-2,17%	-1 180	-2,06%
	2	56 985	-10 399	-15,43%	882	1,57%	-912	-1,58%
	3	58 300	-5 776	-9,01%	1 315	2,31%	950	1,66%
	4	57 904	-3 661	-5,95%	-396	-0,68%	1 801	3,21%
	5	57 992	-2 703	-4,45%	88	0,15%	1 007	1,77%
	6	58 235	31	0,05%	243	0,42%	-65	-0,11%
	7	54 063	-3 035	-5,32%	-4 172	-7,16%	-3 841	-6,63%
	8	54 343	-3 387	-5,87%	280	0,52%	-3 649	-6,29%
	9	55 068	-2 534	-4,40%	725	1,33%	-3 167	-5,44%
	10	54 867	-2 416	-4,22%	-201	-0,37%	804	1,49%
	11	56 009	-1 888	-3,26%	1 142	2,08%	1 666	3,07%
	12	55 801	-1 549	-2,70%	-208	-0,37%	733	1,33%

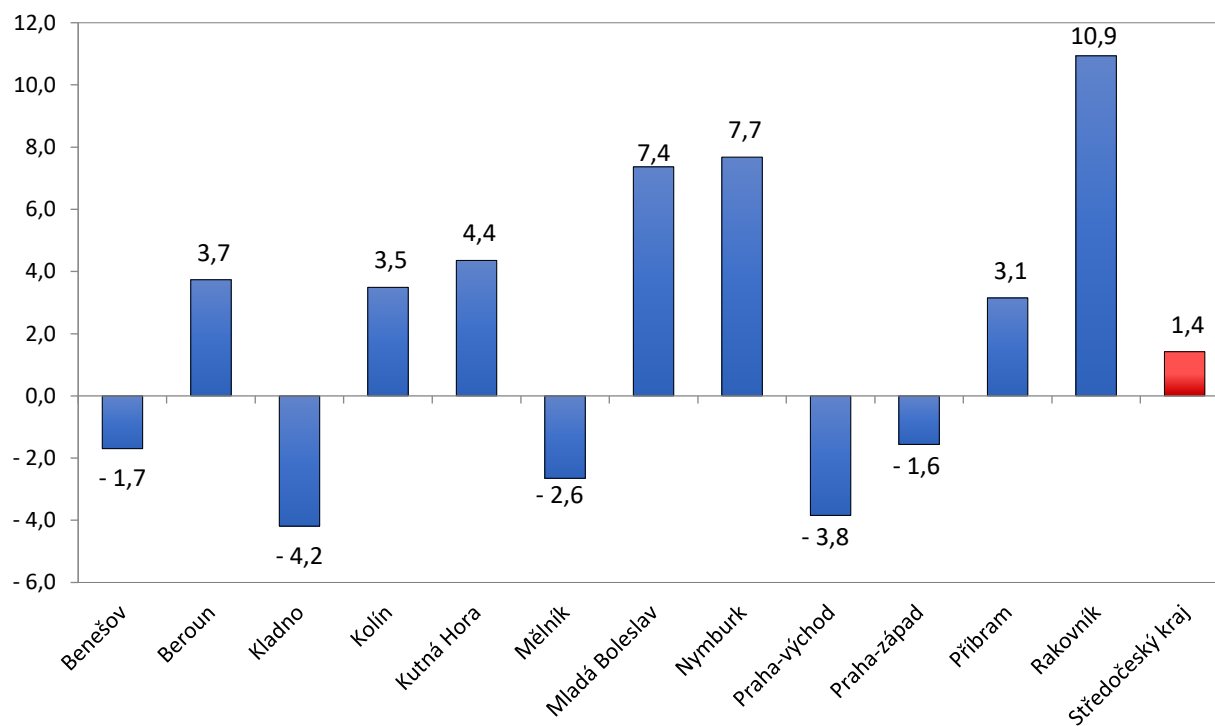




Meziměsíční nárůst/pokles UoZ (v %), k 31.12.2023

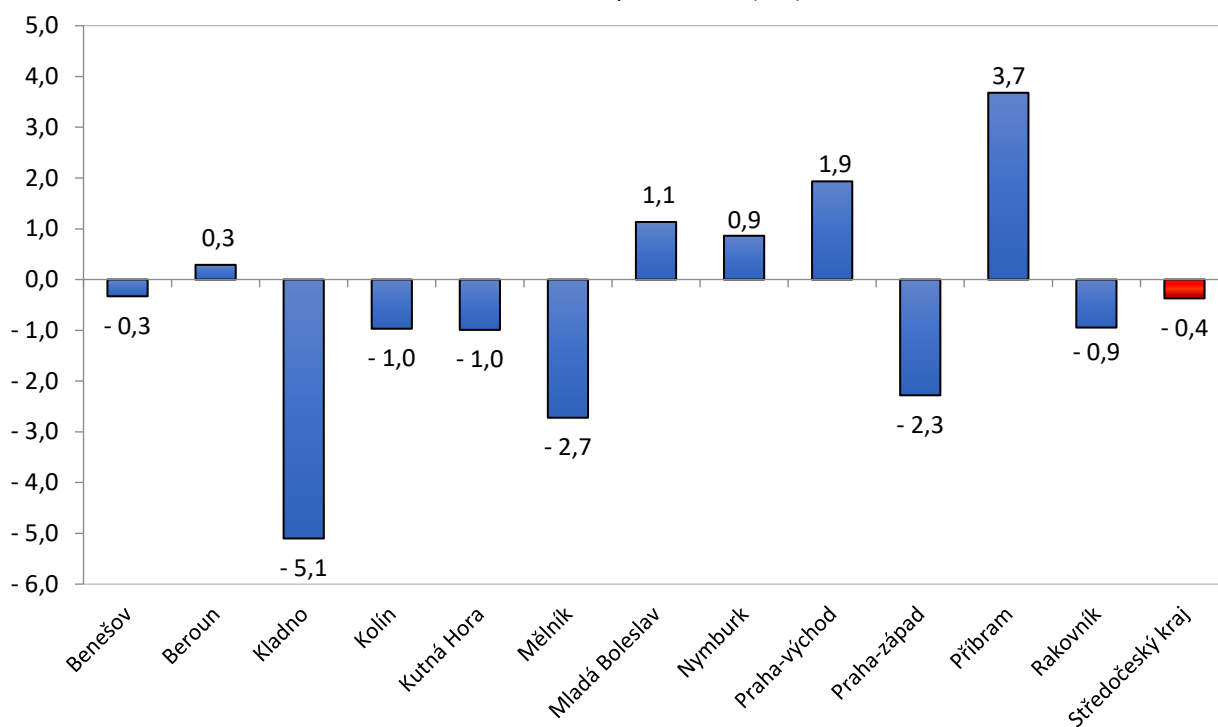


Meziroční nárůst/pokles UoZ (v %), k 31.12.2023

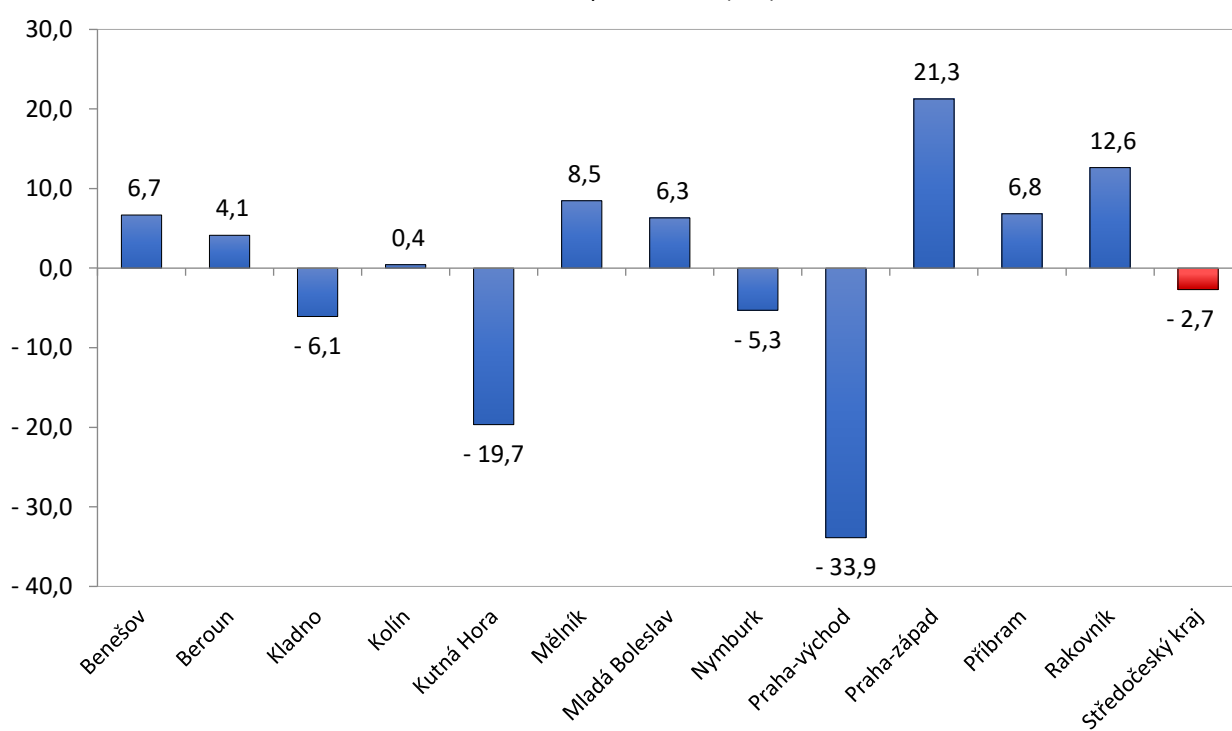




Meziměsíční nárůst/pokles VPM (v %), k 31.12.2023

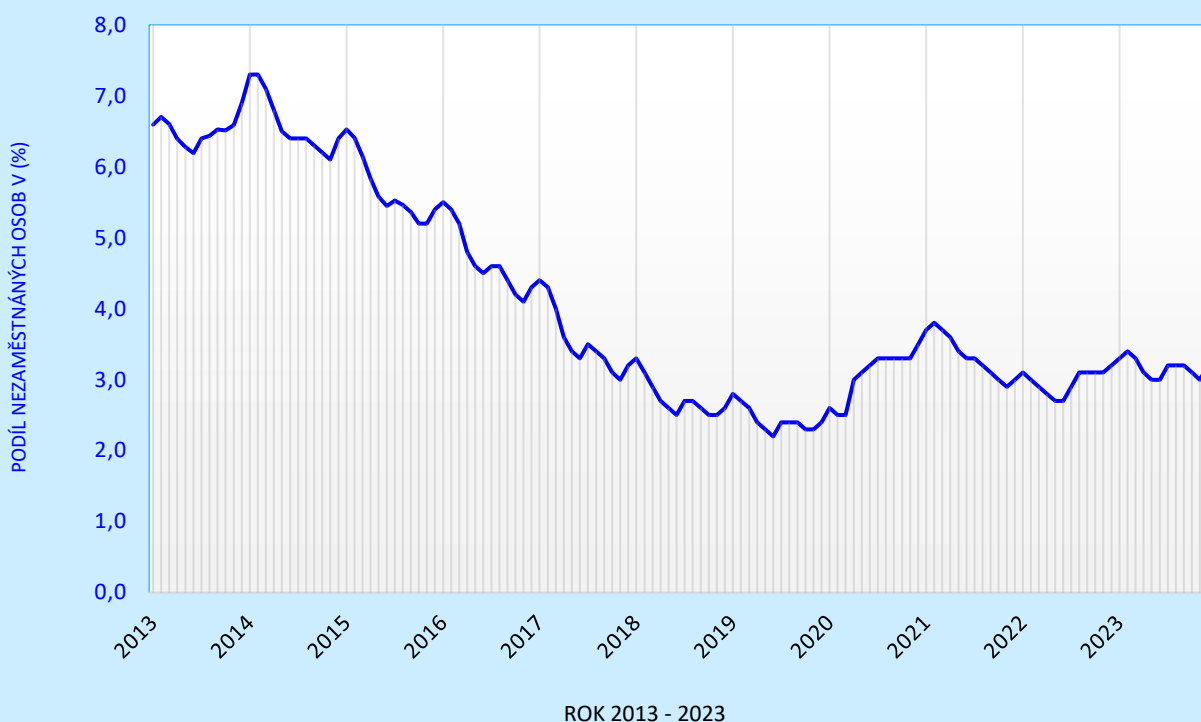


Meziroční nárůst/pokles VPM (v %), k 31.12.2023

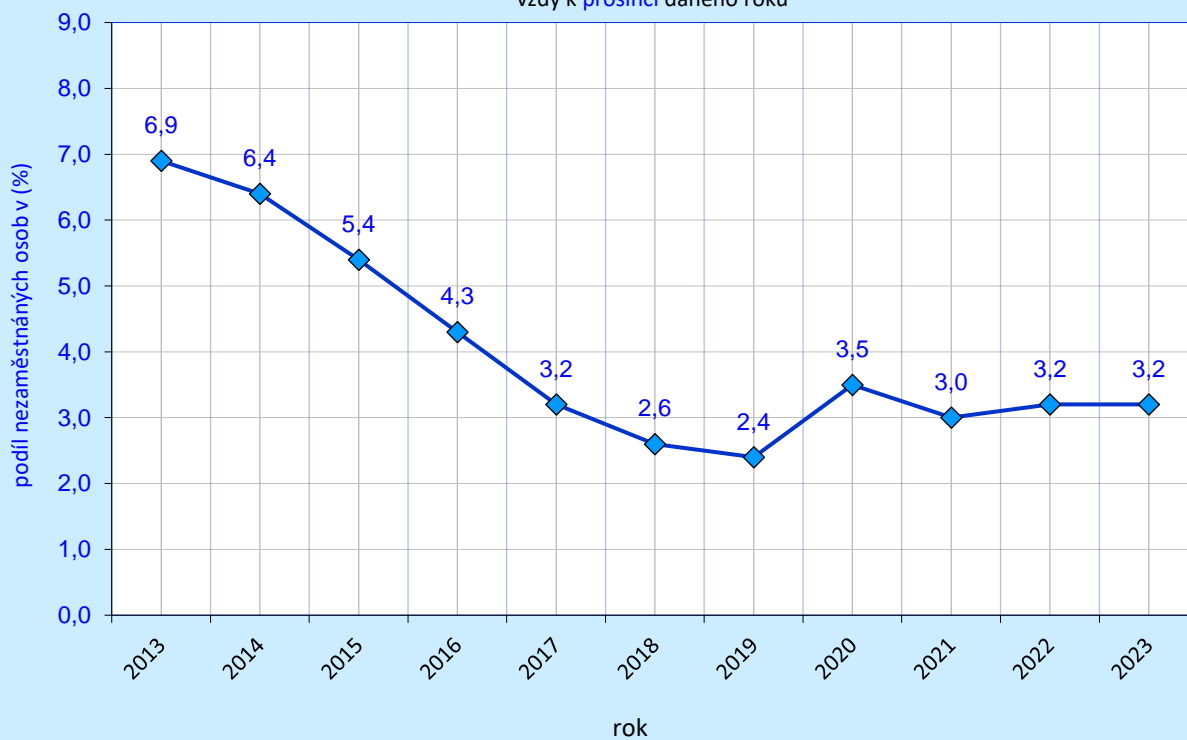




Vývoj podílu nezaměstnaných osob ve Středočeském kraji od 1.1.2013 do 31.12.2023

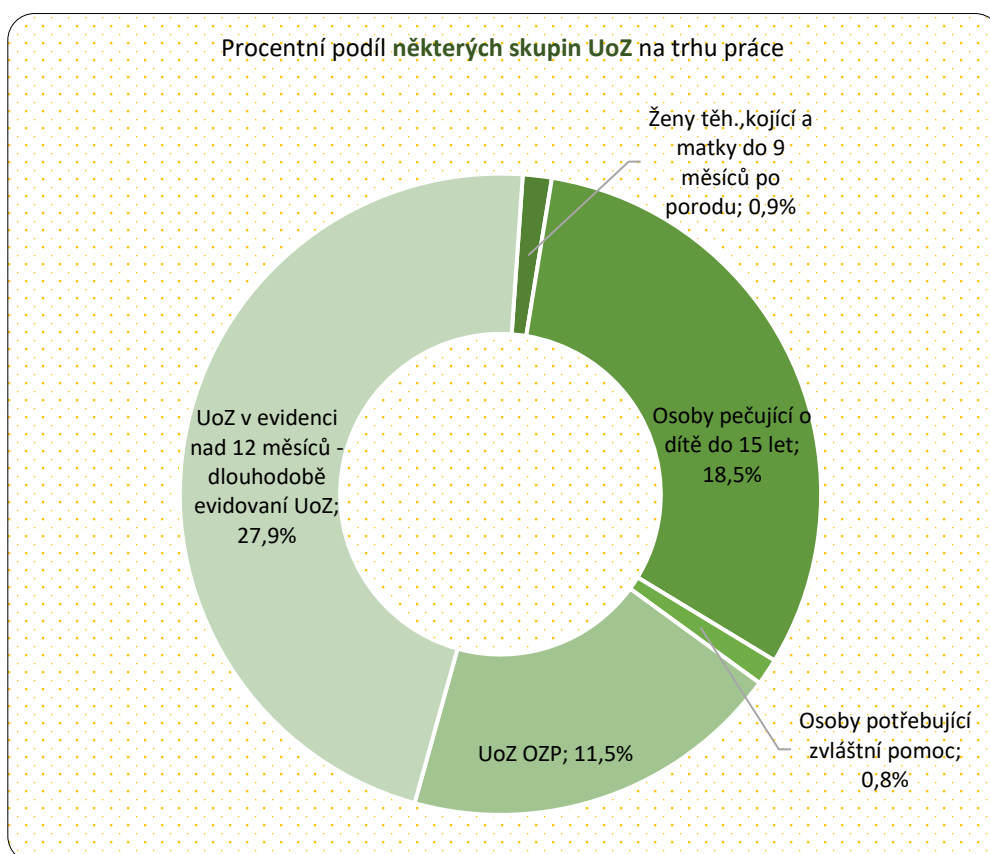


Vývoj podílu nezaměstnaných osob ve Středočeském kraji od 2013 do 2023 vždy k prosinci daného roku



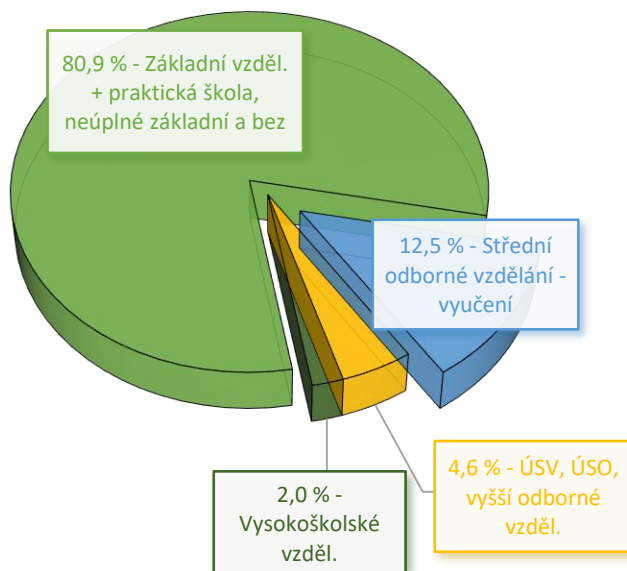
Některé skupiny UoZ na trhu práce

Některé skupiny UoZ na trhu práce							
STRUKTURA UCHAZEČŮ A VOLNÝCH PRACOVNÍCH MÍST k 31. 12. 2023	Ženy těh., kojící a matky do 9 měsíců po porodu	Osoby pečující o dítě do 15 let	Osoby potřebující zvláštní pomoc	UoZ OZP	UoZ v evidenci nad 12 měsíců - dlouhodobě evidovaní UoZ	UoZ v evidenci nad 24 měsíců - dlouhodobě evidovaní UoZ	UoZ v evidenci 12-24 měsíců - dlouhodobě evidovaní UoZ
Benešov	12	208	27	194	184	64	120
Beroun	29	534	26	291	795	412	383
Kladno	26	961	60	461	2 047	1 251	796
Kolín	25	730	8	450	791	392	399
Kutná Hora	21	316	13	328	500	201	299
Mělník	30	732	16	360	1 203	644	559
Mladá Boleslav	29	369	25	263	629	270	359
Nymburk	38	621	2	333	896	379	517
Praha-východ	19	385	22	142	297	82	215
Praha-západ	6	281	14	133	296	90	206
Příbram	22	453	25	400	908	427	481
Rakovník	18	272	15	281	272	117	155
Středočeský kraj	275	5 862	253	3 636	8 818	4 329	4 489

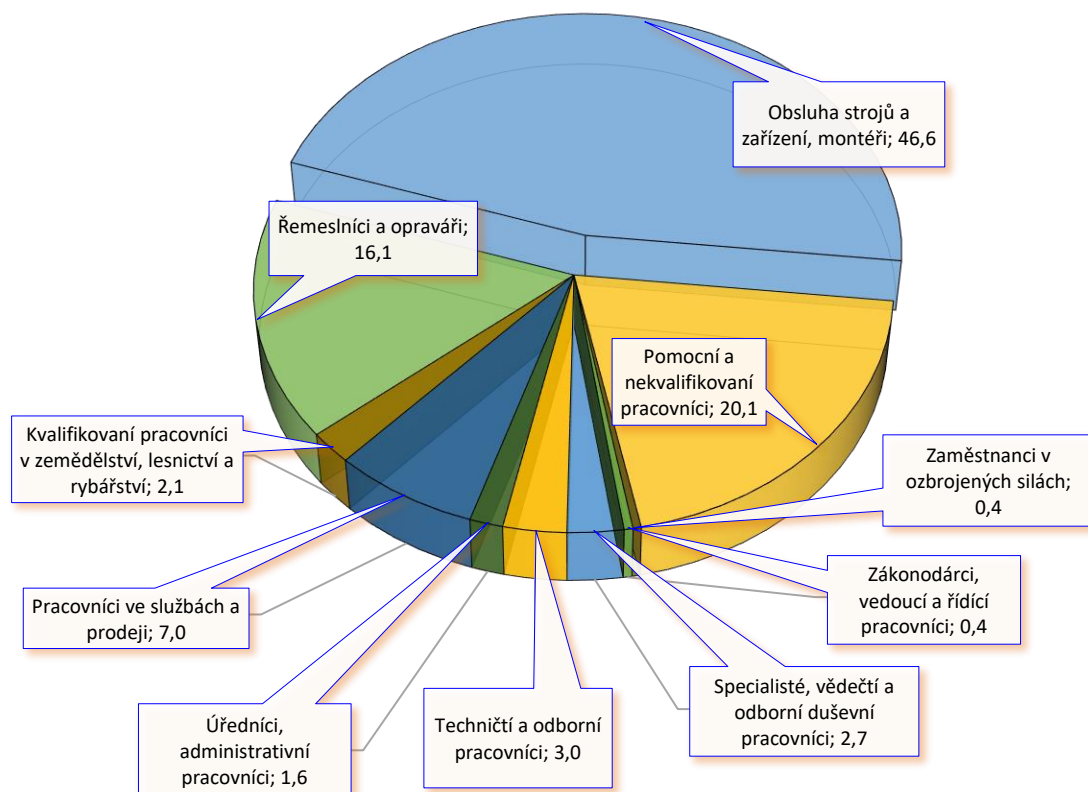


- UoZ Absolventi a mladiství k 31.12.2023 - 5,9 %
- UoZ osoby z ukrajinské republiky (DOOCH) k 31.12.2023 - 5,4 %

VPM - Zaměstnavateli požadovaný stupeň vzdělání (%), k 31.12.2023

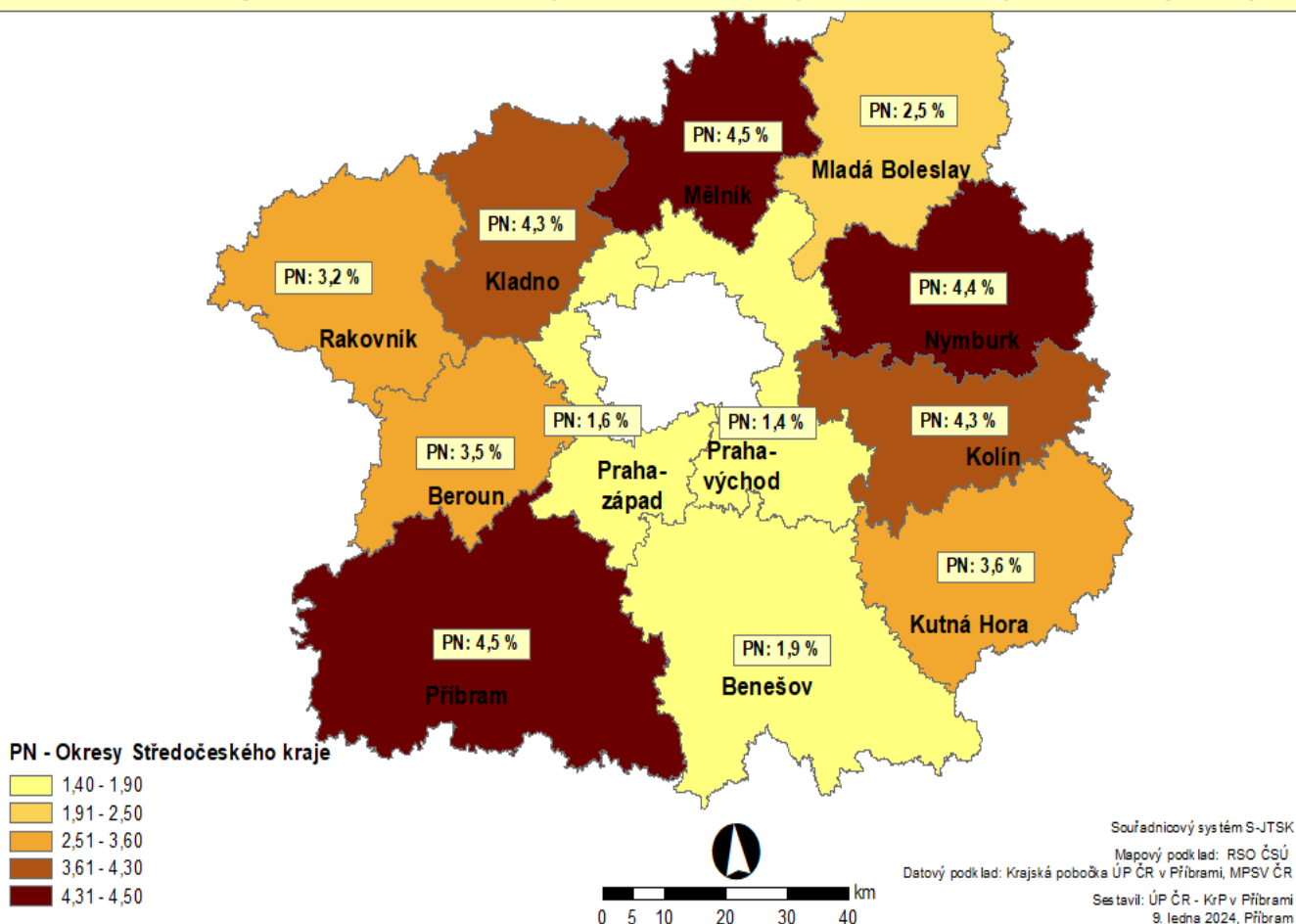


VPM - Zaměstnavateli požadované zaměstnání dle CZ ISCO (%), k 31.12.2023



PODÍL NEZAMĚSTNANÝCH NA OBYVATELSTVU 15-64 LET (dále jen "PNO"), v % v okresech Středočeského kraje, stav k 31. prosinci 2023

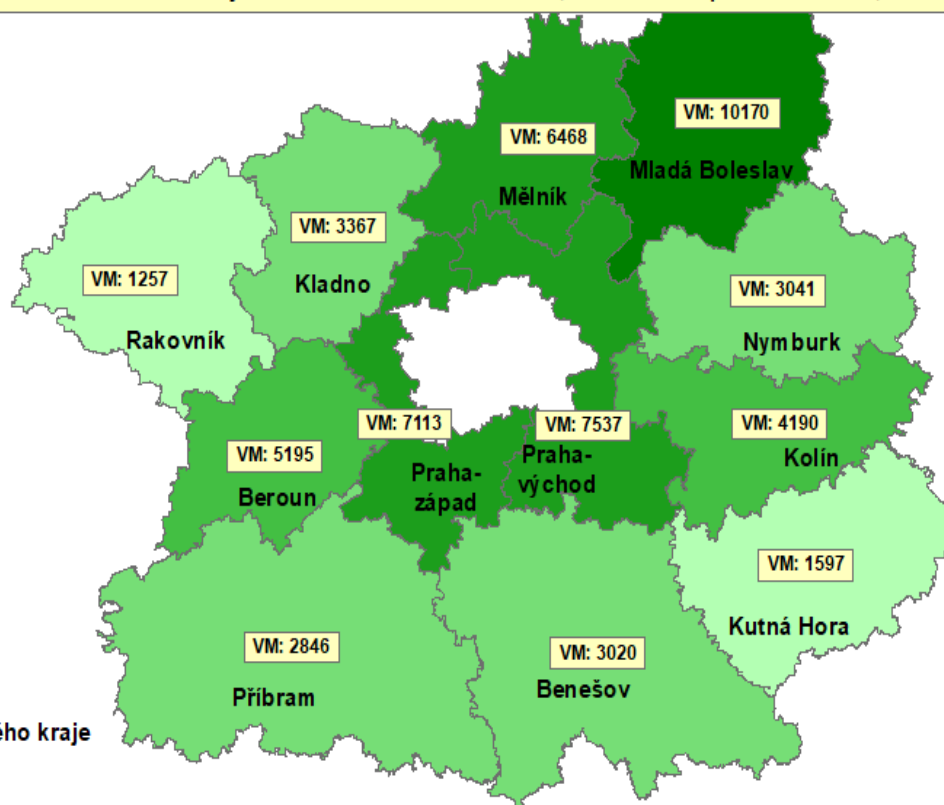
PNO ve Středočeském kraji činí 3,2 %. Ve srovnání s listopadem 2023 vzrostl o 0,2 procentního bodu; s prosincem 2022 je na stejné hodnotě.



POČET VPM EVIDOVANÝCH NA ÚP ČR - KrP v PŘÍBRAMI

Okresy Středočeského kraje, stav k 31. prosinci 2023

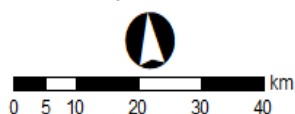
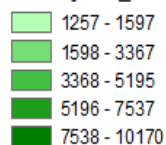
Volná pracovní místa ve Středočeském kraji k 31.12.2023 celkem 55 801 VM, meziměsíčně pokles: - 208 VM; meziročně pokles: - 1549 VM.



VPM 2023

Okresy Středočeského kraje

Okresy.VM_CELKEM



Souřadnicový systém S-JTSK
Mapový podklad: RSO ČSÚ
Datový podklad: Krajská pobočka ÚP ČR v Příbrami, MPSV ČR
Sestavil: ÚP ČR - KrP v Příbrami
9. ledna 2024, Příbram

TOK UCHAZEČŮ (rozdíl mezi nově evidovanými a vyřazenými uchazeči) v okresech Středočeského kraje, stav k 31. prosinci 2023

Sředočeský kraj
Nově hlášení uchazeči: 4 086
Vyřazení uchazeči: 2 793
Tok uchazečů: + 1 293

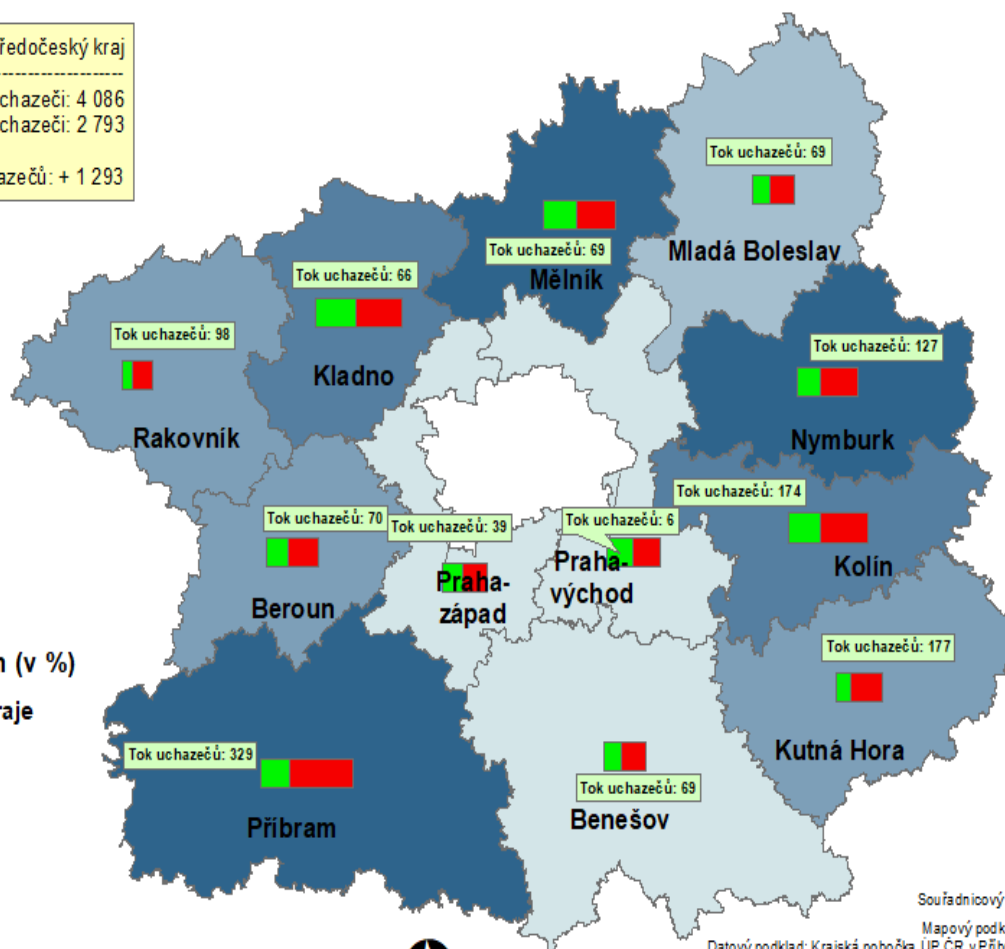
Podíl nezaměstnaných (v %)

Okresy Středočeského kraje

- 1,4 - 1,9
- 2,0 - 2,5
- 2,6 - 3,6
- 3,7 - 4,3
- 4,4 - 4,5

Tok uchazečů

- NOVE_HLASE
- VYRAZENI



Souřadnicový systém S-JTSK

Mapový podklad: RSO ČSÚ

Datový podklad: Krajská pobočka ÚP ČR v Příbrami, MPSV ČR

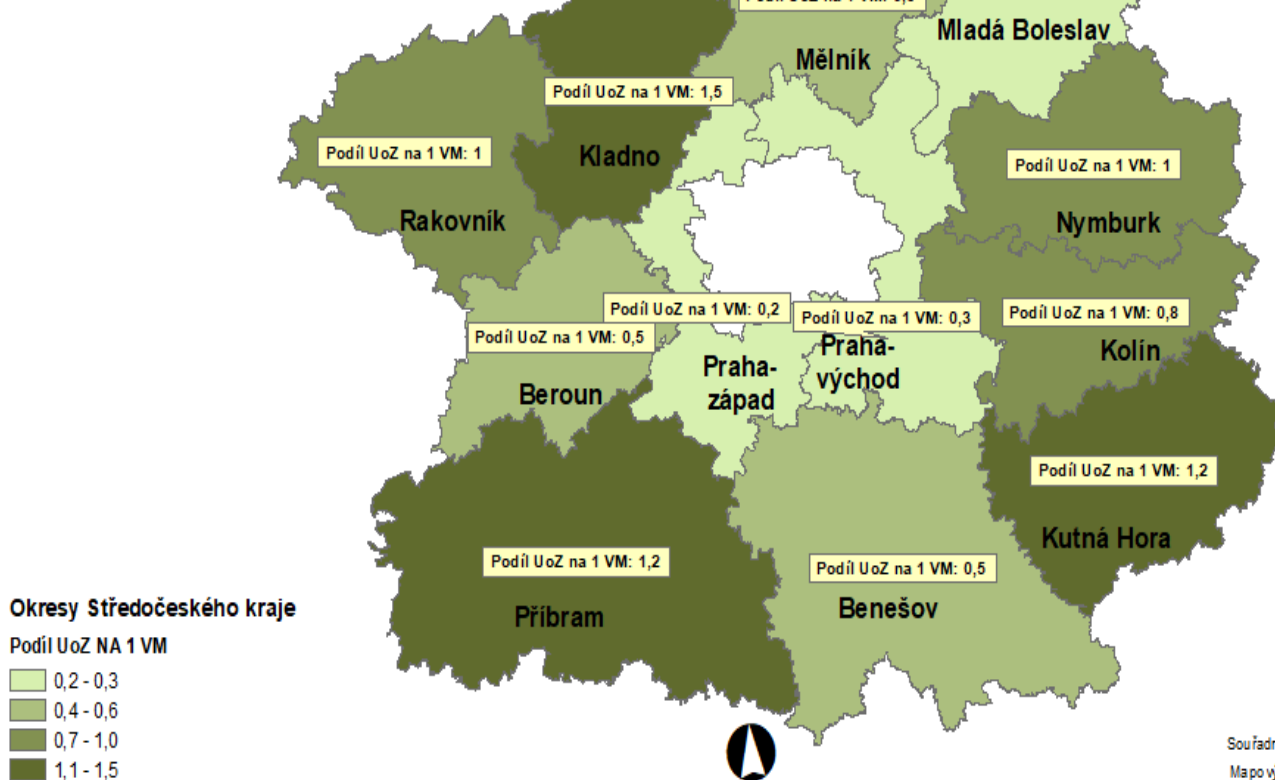
Sestavil: ÚP ČR - KrP v Příbrami
9. ledna 2024, Příbram

0 4,5 9 18 27 36 km

PODÍL UCHAZEČŮ O ZAMĚŠTNÁNÍ (UoZ) NA 1 VOLNÉ PRACOVNÍ MÍSTO (VM) v okresech Středočeského kraje, stav k 31. prosinci 2023

Průměrný podíl UoZ na 1 VM ve Středočeském kraji: 0,6 UoZ na 1 VM

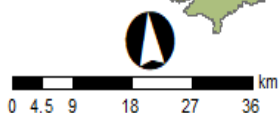
Počet UoZ = 31 620, Počet evidovaných VM = 55 801



Okresy Středočeského kraje

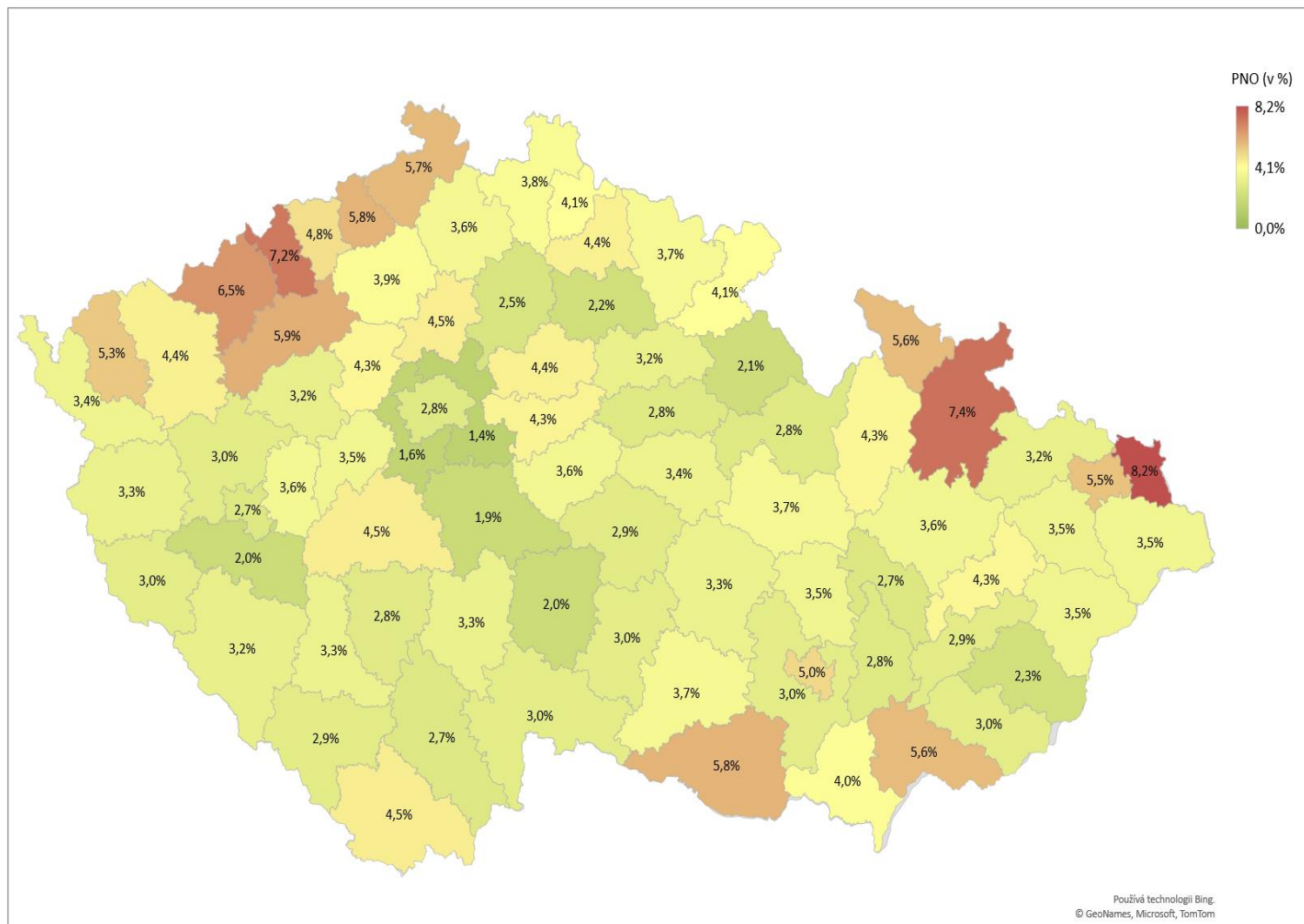
Podíl UoZ NA 1 VM

- 0,2 - 0,3
- 0,4 - 0,6
- 0,7 - 1,0
- 1,1 - 1,5



Souřadnicový systém S-JTSK
Mapový podklad: RSO ČSÚ
Datum výpočtu: Krajská pobočka ÚP ČR v Příbrami, MPSV ČR
Seřadil: ÚP ČR - KrP v Příbrami
9. ledna 2024, Příbram

Podíl nezaměstnaných osob v ČR v členění dle okresů k 31.12.2023





PODÍL NEZAMĚSTNANÝCH OSOB (PNO) NA POČTU OBYVATEL v okresech České republiky k 31. 12. 2023

