



Úřad práce ČR

Krajská pobočka Úřadu práce ČR ve Zlíně

Měsíční statistická zpráva

říjen 2023

Zprávu předkládá:

Ing. Vladimíra Lutonská

vedoucí Oddělení zaměstnanosti

<https://www.uradprace.cz/web/cz/statistiky-zlk>

Zlín 2023



Informace o nezaměstnanosti ve Zlínském kraji k 31. 10. 2023

V říjnu klesl celkový počet uchazečů o zaměstnání na 10 314, počet hlášených volných pracovních míst vzrostl na 8 777 a podíl nezaměstnaných osob klesl na 2,6 %.

K 31. 10. 2023 evidoval Úřad práce ČR (ÚP ČR), Krajská pobočka ve Zlíně celkem 10 314 uchazečů o zaměstnání. Jejich počet byl o 208 nižší než na konci předchozího měsíce, ve srovnání se stejným obdobím minulého roku je nižší o 203 osob. Z tohoto počtu bylo 9 322 dosažitelných uchazečů o zaměstnání ve věku 15–64 let. Bylo to o 213 méně než na konci předchozího měsíce. Ve srovnání se stejným obdobím minulého roku byl jejich počet nižší o 48 osob.

V průběhu měsíce bylo nově zaevidováno 1 650 osob. Ve srovnání s minulým měsícem to bylo méně o 691 osob a v porovnání se stejným obdobím předchozího roku méně o 105 osob.

Z evidence během měsíce odešlo celkem 1 858 uchazečů (ukončená evidence, vyřazení uchazeči). Bylo to o 474 méně než v předchozím měsíci a o 13 osob méně než ve stejném měsíci minulého roku. Do zaměstnání z nich ve sledovaném měsíci nastoupilo 1 260, tj. o 371 méně než v předchozím měsíci a o 19 více než ve stejném měsíci minulého roku, 460 uchazečů o zaměstnání bylo umístěno prostřednictvím úřadu práce, tj. o 54 méně než v předchozím měsíci a o 157 více než ve stejném období minulého roku, 398 uchazečů bylo vyřazeno bez umístění.

Měsíční nárůst nebyl zaznamenán. Meziměsíční pokles zaznamenaly okresy Kroměříž (3,6 %), Uherské Hradiště (2,5 %), Zlín (1,3 %) a Vsetín (1,2 %).

Ke konci měsíce bylo evidováno na ÚP ČR, Krajské pobočce ve Zlíně 5 488 žen. Jejich podíl na celkovém počtu uchazečů činil 53,2 %. V evidenci bylo 1 697 osob se zdravotním postižením, což představovalo 16,5 % z celkového počtu nezaměstnaných.

Ke konci tohoto měsíce bylo evidováno 702 absolventů škol všech stupňů vzdělání a mladistvých, jejich počet klesl ve srovnání s předchozím měsícem o 109 osob a ve srovnání se stejným měsícem minulého roku byl vyšší o 2 osoby. Na celkové nezaměstnanosti se podíleli 6,8 %.

Podporu v nezaměstnanosti pobíralo 3 756 uchazečů o zaměstnání, tj. 36,4 % všech uchazečů vedených v evidenci.

Podíl nezaměstnaných osob, tj. počet dosažitelných uchazečů o zaměstnání ve věku 15-64 let k obyvatelstvu stejného věku k 31. 10. 2023 klesl na 2,6 %.

Podíl nezaměstnaných stejný nebo vyšší než republikový průměr nevykázal žádný okres. Podíl nezaměstnaných osob pod úroveň republiky byl zaznamenán v okresech Zlín (2,1 %), Kroměříž (2,6 %), Uherské Hradiště (2,7 %) a Vsetín (3,1 %).



Podíl nezaměstnaných žen klesl na 2,8 %, podíl nezaměstnaných mužů zůstal na hodnotě 2,3 %. Kraj evidoval k 31. 10. 2023 celkem 8 777 volných pracovních míst. Jejich počet byl o 52 vyšší než v předchozím měsíci a o 2 513 nižší než ve stejném měsíci minulého roku. Na jedno volné pracovní místo připadalo v průměru 1,2 uchazeče, z toho nejvíce v okrese Kroměříž (2,0). Z celkového počtu nahlášených volných míst bylo 790 vhodných pro osoby se zdravotním postižením (OZP), na jedno volné pracovní místo připadalo 2,1 OZP. Volných pracovních míst pro absolventy a mladistvé bylo registrováno 2 614, na jedno volné místo připadalo 0,3 uchazeče této kategorie. Z celkového počtu volných pracovních míst bylo 3 522 míst bez příznaku „pro cizince“. Na dalších 5 255 pozic pak mohli zaměstnavatelé přijímat také pracovníky ze zahraničí.

V rámci aktivní politiky zaměstnanosti (APZ) bylo od počátku roku 2023 prostřednictvím příspěvků APZ podpořeno 1 735 osob, z toho bylo zařazeno 1 051 osob do rekvalifikačních kurzů.

Informace o vývoji nezaměstnanosti v ČR v elektronické formě jsou zveřejněny na internetové adrese <https://www.mpsv.cz/web/cz/mesicni> .



1. Základní charakteristika vývoje nezaměstnanosti a volných pracovních míst ve Zlínském kraji

Tabulka č. 1 - Vývoj nezaměstnanosti

ukazatel		Stav k		
		31. 10. 2022	30. 9. 2023	31. 10. 2023
evidovaní uchazeči o zaměstnání		10 517	10 522	10 314
- z toho	ženy	5 682	5 666	5 488
	absolventi a mladiství	700	811	702
	uchazeči se zdravotním postižením	1 805	1 734	1 697
uchazeči s nárokem na Pvn		3 847	3 771	3 756
podíl nezaměstnaných osob v %		2,61	2,65	2,55
volná pracovní místa		11 290	8 725	8 777
počet uchazečů na 1 volné pracovní místo		0,9	1,2	1,2

Tabulka č. 2 - Tok nezaměstnanosti

ukazatel	Počet uchazečů ve sledovaném měsíci		
	říjen 2022	září 2023	říjen 2023
nově evidovaní uchazeči o zaměstnání	1 755	2 341	1 650
uchazeči s ukončenou evidencí a vyřazení	1 871	2 332	1 858
- z toho umístění celkem	1 241	1 631	1 260
- z toho umístění úřadem práce	303	514	460

Tabulka č. 3 – Nezaměstnanost v okresech Zlínského kraje k 31. 10. 2023

Okres	Počet nezaměstnaných		Volná pracovní místa	Počet uchazečů na 1 VPM	Podíl nezaměstnaných osob (%)
	celkem	z toho ženy			
Kroměříž	1 835	991	933	2,0	2,57
Uherské Hradiště	2 661	1 525	1 754	1,5	2,67
Vsetín	3 080	1 558	2 305	1,3	3,09
Zlín	2 738	1 414	3 785	0,7	2,06
Zlínský kraj	10 314	5 488	8 777	1,2	2,55
Česká republika	260 641	144 778	280 496	0,9	3,45



2. Vybrané nástroje aktivní politiky zaměstnanosti ve Zlínském kraji

Tabulka č. 4 – Osoby podpořené v rámci APZ a rekvalifikace uchazečů a zájemců o zaměstnání

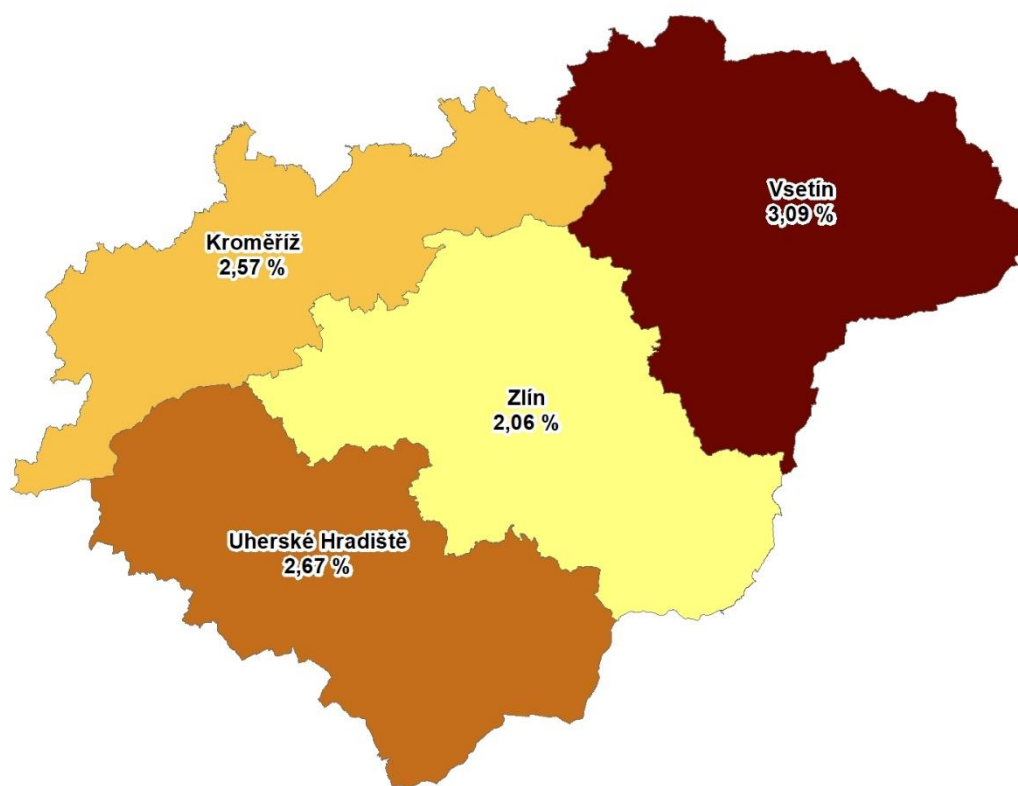
ukazatel (celkový počet)	Stav k		Celkem od počátku roku do	
	31.10.2022	31.10.2023	31.10.2022	31.10.2023
osoby podpořené v rámci APZ				
veřejně prospěšné práce (VPP)	120	40	129	56
veřejně prospěšné práce (VPP) - ESF ¹⁾	89	227	121	235
společensky účelná pracovní místa (SÚPM)	17	10	18	12
společensky účelná pracovní místa (SÚPM) - ESF ¹⁾	337	71	375	137
SÚPM – samostatně výdělečná činnost (SVČ)	56	60	43	51
SÚPM – samostatně výdělečná činnost (SVČ) - ESF ¹⁾	0	0	0	0
zřízení pracovního místa pro OZP (bez SVČ)	34	32	9	13
zřízení pracovního místa pro OZP – SVČ	1	0	1	0
vytvořená pracovní místa (NIP) ¹⁾	78	0	104	18
ostatní nástroje APZ	45	34	161	60
uchazeči a zájemci zařazení do rekvalifikací				
uchazeči a zájemci zařazení do rekvalifikací – ESF ¹⁾	65	0	202	194
uchazeči a zájemci zařazení do rekvalifikací – NPO ²⁾	x	11	x	80
uchazeči a zájemci, kteří zahájili zvolenou rekvalifikaci	2	112	2	315
uchazeči a zájemci, kteří zahájili zvolenou rekvalifikaci – ESF ¹⁾	118	5	488	322
uchazeči a zájemci, kteří zahájili zvolenou rekvalifikaci – NPO ²⁾	x	56	x	125
NPO – Digitální vzdělávání (dle §106 ZoZ)				
Uchazeči a zájemci, kteří zahájili Digitální vzdělávání ²⁾	x	33	x	102
osoby podpořené v rámci APZ celkem	962	691	1 653	1 735

1) financováno převážně z Evropského sociálního fondu

2) financováno z Národního plánu obnovy

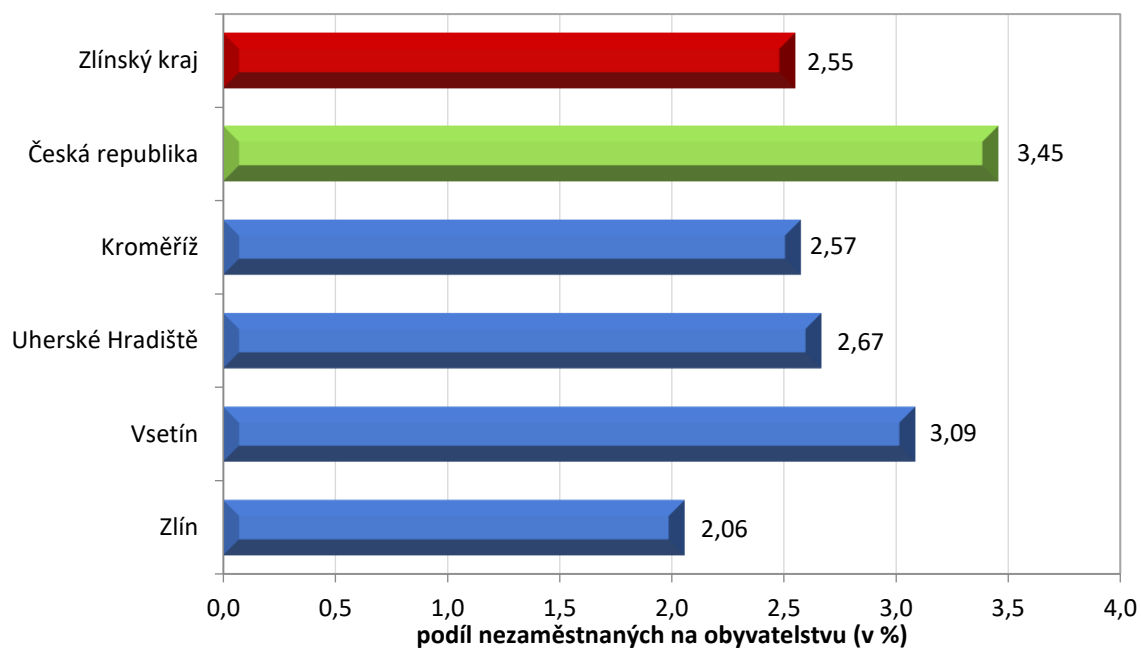
Podrobnější statistické údaje o nástrojích APZ naleznete na stránkách Integrovaného portálu MPSV, v měsíčních statistikách nezaměstnanosti <https://www.mpsv.cz/web/cz/mesicni>.

3. MAPA – Podíl nezaměstnaných v okresech Zlínského kraje k 31. 10. 2023

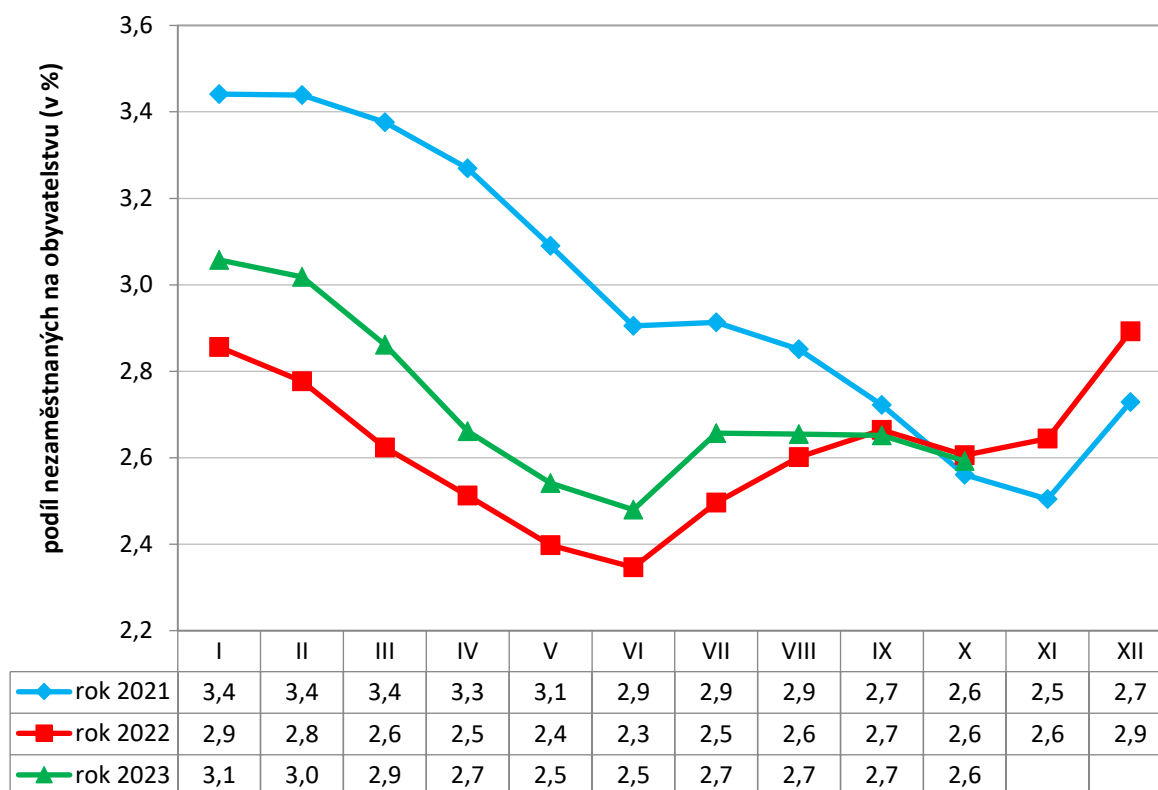


4. GRAFY

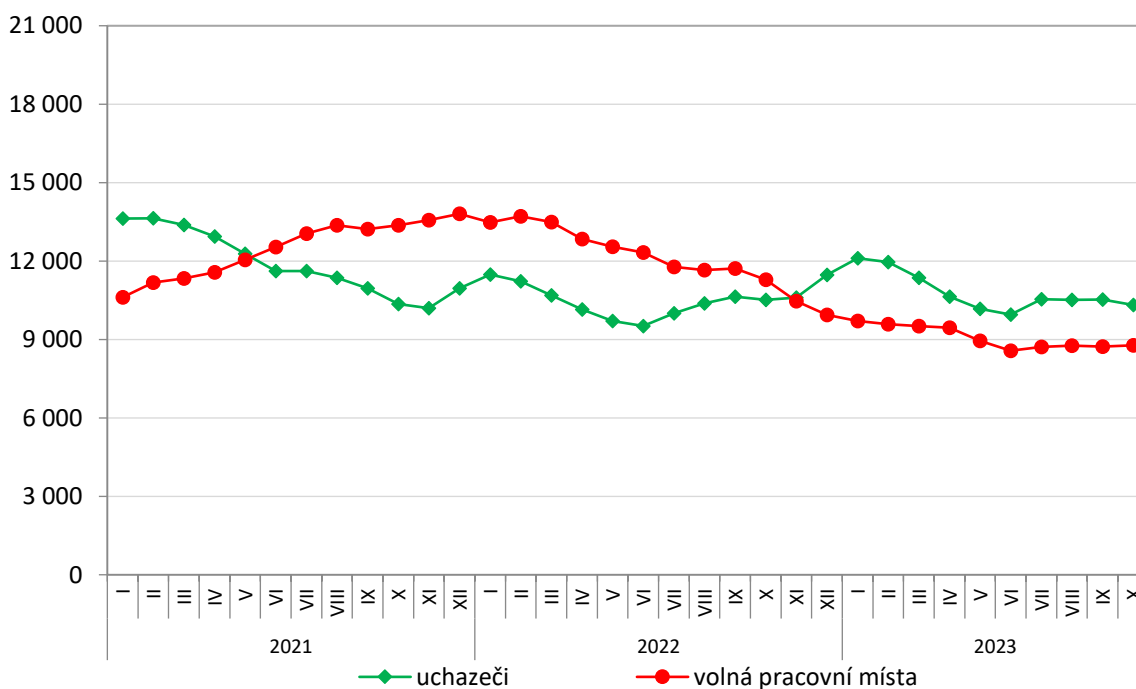
Graf č. 1 - Podíl nezaměstnaných osob v okresech Zlínského kraje a v ČR k 31. 10. 2023



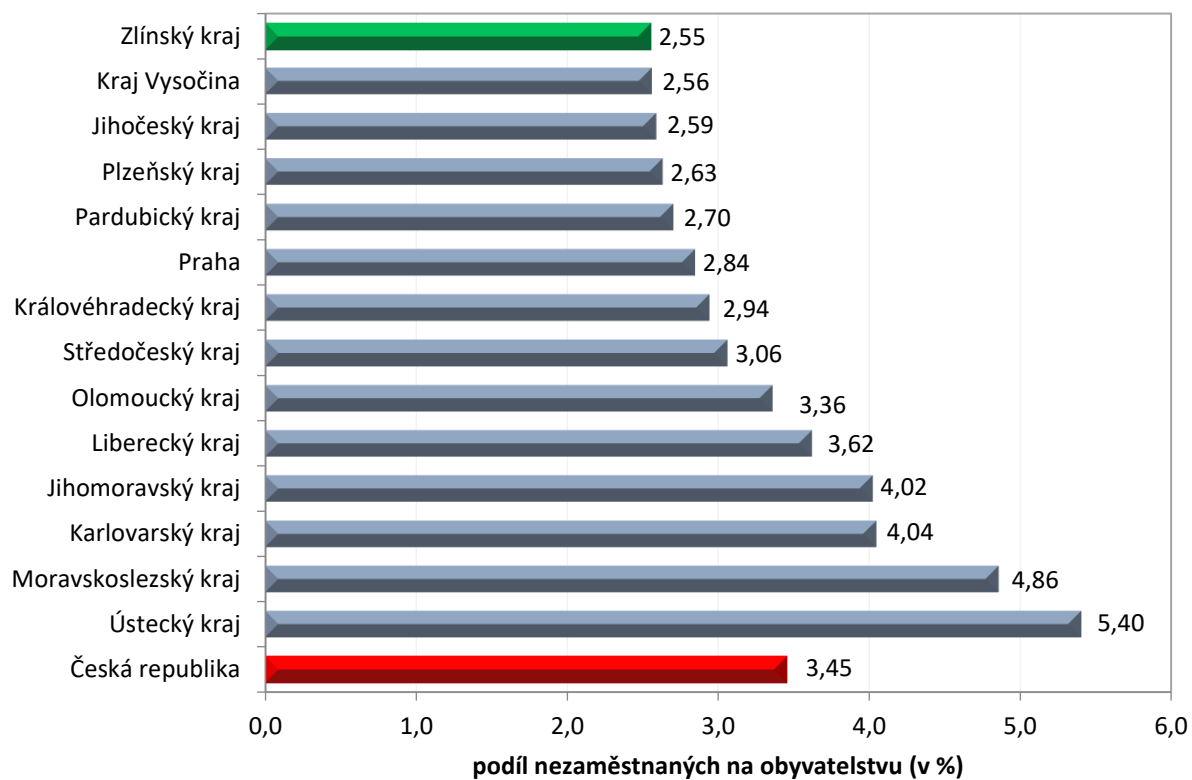
Graf č. 2 - Vývoj podílu nezaměstnaných ve Zlínském kraji v letech 2021–2023 v %



Graf č. 3 - Vývoj počtu uchazečů a volných míst ve Zlínském kraji v letech 2021–2023



Graf č. 4 - Podíl nezaměstnaných osob v jednotlivých krajích ČR k 31. 10. 2023 v %





5. Setřídění okresů k 31. 10. 2023

	podíl nezam. v %		meziměsíční přírůstek/ úbytek nezam. v %		počet uchazečů na 1 VPM	
1	Karviná	8,0	Jindřichův Hradec	4,3	Karviná	9,8
2	Most	7,0	Jeseník	3,1	Bruntál	6,4
3	Chomutov	6,3	Pelhřimov	2,7	Jeseník	4,4
4	Bruntál	6,0	Strakonice	2,5	Děčín	4,3
5	Ústí nad Labem	5,7	Plzeň-iih	2,4	Most	4,2
6	Louny	5,6	Mělník	2,0	Ústí nad Labem	3,5
7	Ostrava-město	5,2	Kutná Hora	1,9	Opava	3,4
8	Děčín	5,1	Plzeň-město	1,7	Hodonín	3,3
9	Hodonín	4,9	Opava	1,5	Blansko	3,2
10	Sokolov	4,9	Prostějov	1,2	Sokolov	3,1
11	Brno-město	4,9	Svitav	1,2	Jablonec nad Nisou	3,1
12	Znojmo	4,8	Děčín	0,9	Zďár nad Sázavou	3,0
13	Teplice	4,7	Karlovy Vary	0,8	Ostrava-město	2,8
14	Mělník	4,5	České Budějovice	0,7	Louny	2,7
15	Kladno	4,4	Benešov	0,5	Litoměřice	2,6
16	Jeseník	4,3	Český Krumlov	0,4	Šumperk	2,5
17	Kolín	4,2	Znojmo	0,3	Znojmo	2,4
18	Karlovy Vary	4,2	Sokolov	0,3	Břeclav	2,3
19	Nymburk	4,1	Písek	0,2	Frýdek-Místek	2,3
20	Příbram	4,0	Jičín	0,1	Strakonice	2,3
21	Přerov	4,0	Cheb	0,0	Karlovy Vary	2,2
22	Jablonec nad Nisou	3,9	Olomouc	0,0	Brno-město	2,0
23	Český Krumlov	3,7	Ostrava-město	-0,1	Kroměříž	2,0
24	Semily	3,7	Hodonín	-0,1	Česká Lípa	1,9
25	Liberec	3,7	Bruntál	-0,1	Třebíč	1,9
26	Šumperk	3,6	Tábor	-0,1	Trutnov	1,9
27	Litoměřice	3,6	Litoměřice	-0,2	Teplice	1,9
28	Náchod	3,6	Šumperk	-0,3	Jindřichův Hradec	1,7
29	Trutnov	3,4	Ústí nad Orlicí	-0,4	Olomouc	1,7
30	Beroun	3,4	Břeclav	-0,5	Náchod	1,6
31	Rokycany	3,4	Chomutov	-0,6	Chomutov	1,6
32	Frýdek-Místek	3,3	Jablonec nad Nisou	-0,6	Uherské Hradiště	1,5
33	Kutná Hora	3,2	Česká Lípa	-0,7	Semily	1,5
34	Česká Lípa	3,2	Mladá Boleslav	-0,7	Liberec	1,5
35	Olomouc	3,2	Nový Jičín	-0,8	Přerov	1,5
36	Blansko	3,2	hl.město Praha	-0,8	Kladno	1,5
37	Břeclav	3,1	Hradec Králové	-1,0	Prostějov	1,4
38	Vsetín	3,1	Karviná	-1,0	Nový Jičín	1,3
39	Cheb	3,1	Semily	-1,1	Vsetín	1,3
40	Svitavy	3,1	Liberec	-1,1	Havlíčkův Brod	1,2
41	Třebíč	3,0	Vsetín	-1,2	Vyškov	1,1
42	Hradec Králové	3,0	Chrudim	-1,2	Kutná Hora	1,1
43	Nový Jičín	3,0	Třebíč	-1,3	Příbram	1,1
44	Rakovník	2,9	Zlín	-1,3	Nymburk	1,0
45	Tachov	2,9	Vyškov	-1,3	Svitavy	1,0
46	Brno-venkov	2,9	Přerov	-1,5	České Budějovice	0,9
47	Tábor	2,9	Nymburk	-1,5	Rakovník	0,9
48	hl.město Praha	2,8	Příbram	-1,5	Rokycany	0,9
49	Opava	2,8	Brno-město	-1,6	Chrudim	0,8
50	Zďár nad Sázavou	2,8	Kladno	-1,6	Jičín	0,8
51	Plzeň-sever	2,7	Plzeň-sever	-1,6	Brno-venkov	0,8
52	Pardubice	2,7	Trutnov	-1,7	Tábor	0,8
53	Domažlice	2,7	Kolín	-1,7	Hradec Králové	0,8
54	Plzeň-město	2,7	Rokycany	-1,7	Kolín	0,7
55	Uherské Hradiště	2,7	Náchod	-1,7	Zlín	0,7
56	Strakonice	2,7	Teplice	-1,8	Plzeň-sever	0,7
57	Chrudim	2,6	Frýdek-Místek	-1,8	Písek	0,7
58	Kroměříž	2,6	Brno-venkov	-1,8	Jihlava	0,7
59	Vyškov	2,6	Most	-1,8	Klatov	0,7
60	Jihlava	2,5	Praha-východ	-2,0	Ústí nad Orlicí	0,7
61	Ústí nad Orlicí	2,5	Jihlava	-2,1	Prachatice	0,7
62	Mladá Boleslav	2,5	Louny	-2,2	Rvchnov nad Kněžnou	0,6
63	Havlíčkův Brod	2,5	Beroun	-2,3	Cheb	0,6
64	České Budějovice	2,5	Uherské Hradiště	-2,5	Mělník	0,5
65	Klatov	2,5	Ústí nad Labem	-2,7	Pardubice	0,5
66	Prostějov	2,4	Klatov	-2,9	Domažlice	0,5
67	Písek	2,4	Blansko	-2,9	Český Krumlov	0,5
68	Jindřichův Hradec	2,2	Prachatice	-3,0	Plzeň-město	0,5
69	Prachatice	2,1	Havlíčkův Brod	-3,1	Beroun	0,5
70	Jičín	2,1	Zďár nad Sázavou	-3,2	Benešov	0,4
71	Rvchnov nad Kněžnou	2,1	Domažlice	-3,2	Plzeň-iih	0,4
72	Zlín	2,1	Pardubice	-3,3	Tachov	0,4
73	Plzeň-iih	1,8	Rakovník	-3,3	Pelhřimov	0,4
74	Benešov	1,8	Kroměříž	-3,6	hl.město Praha	0,3
75	Pelhřimov	1,7	Rvchnov nad Kněžnou	-4,4	Praha-východ	0,3
76	Praha-západ	1,6	Tachov	-4,8	Praha-západ	0,3
77	Praha-východ	1,4	Praha-západ	-5,0	Mladá Boleslav	0,2
	Celkem ČR	3,5	Celkem ČR	-0,9	Celkem ČR	0,9