



# Úřad práce ČR

Krajská pobočka Úřadu práce ČR ve Zlíně

## **Měsíční statistická zpráva srpen 2023**

Zprávu předkládá:

**Ing. Vladimíra Lutonská**

vedoucí Oddělení zaměstnanosti

<https://www.uradprace.cz/web/cz/statistiky-zlk>

**Zlín 2023**



## Informace o nezaměstnanosti ve Zlínském kraji k 31. 8. 2023

*V srpnu klesl celkový počet uchazečů o zaměstnání na 10 513, počet hlášených volných pracovních míst vzrostl na 8 770 a podíl nezaměstnaných osob zůstal na hodnotě 2,7 %.*

K 31. 8. 2023 evidoval Úřad práce ČR (ÚP ČR), Krajská pobočka ve Zlíně celkem 10 513 uchazečů o zaměstnání. Jejich počet byl o 32 nižší než na konci předchozího měsíce, ve srovnání se stejným obdobím minulého roku je vyšší o 136 osob. Z tohoto počtu bylo 9 545 dosažitelných uchazečů o zaměstnání ve věku 15–64 let. Bylo to o 9 méně než na konci předchozího měsíce. Ve srovnání se stejným obdobím minulého roku byl jejich počet vyšší o 189 osob.

V průběhu měsíce bylo nově zaevidováno 1 638 osob. Ve srovnání s minulým měsícem to bylo méně o 258 osob a v porovnání se stejným obdobím předchozího roku méně o 254 osob.

Z evidence během měsíce odešlo celkem 1 670 uchazečů (ukončená evidence, vyřazení uchazeči). Bylo to o 370 více než v předchozím měsíci a o 155 osob více než ve stejném měsíci minulého roku. Do zaměstnání z nich ve sledovaném měsíci nastoupilo 1 032, tj. o 290 více než v předchozím měsíci a o 86 více než ve stejném měsíci minulého roku, 316 uchazečů o zaměstnání bylo umístěno prostřednictvím úřadu práce, tj. o 56 více než v předchozím měsíci a o 83 více než ve stejném období minulého roku, 409 uchazečů bylo vyřazeno bez umístění.

Meziměsíční pokles zaznamenaly okresy Zlín (2,3 %) a Uherské Hradiště (0,3 %). Meziměsíční nárůst zaznamenaly okresy Kroměříž (1,5 %) a Vsetín (0,3 %).

Ke konci měsíce bylo evidováno na ÚP ČR, Krajské pobočce ve Zlíně 5 789 žen. Jejich podíl na celkovém počtu uchazečů činil 55,1 %. V evidenci bylo 1 748 osob se zdravotním postižením, což představovalo 16,6 % z celkového počtu nezaměstnaných.

Ke konci tohoto měsíce bylo evidováno 503 absolventů škol všech stupňů vzdělání a mladistvých, jejich počet vzrostl ve srovnání s předchozím měsícem o 58 osob a ve srovnání se stejným měsícem minulého roku byl vyšší o 16 osob. Na celkové nezaměstnanosti se podíleli 4,8 %.

Podporu v nezaměstnanosti pobíralo 3 996 uchazečů o zaměstnání, tj. 38,0 % všech uchazečů vedených v evidenci.

Podíl nezaměstnaných osob, tj. počet dosažitelných uchazečů o zaměstnání ve věku 15-64 let k obyvatelstvu stejného věku k 31. 8. 2023 zůstal na hodnotě 2,7 %.

Podíl nezaměstnaných stejný nebo vyšší než republikový průměr nevykázal žádný okres. Podíl nezaměstnaných osob pod úrovní republiky byl zaznamenán v okresech Zlín (2,1 %), Uherské Hradiště (2,8 %), Kroměříž (2,9 %) a Vsetín (3,1 %).



Podíl nezaměstnaných žen zůstal na hodnotě 3,1 %, podíl nezaměstnaných mužů klesl na 2,2 %. Kraj evidoval k 31. 8. 2023 celkem 8 770 volných pracovních míst. Jejich počet byl o 57 vyšší než v předchozím měsíci a o 2 882 nižší než ve stejném měsíci minulého roku. Na jedno volné pracovní místo připadalo v průměru 1,2 uchazeče, z toho nejvíce v okrese Kroměříž (2,0). Z celkového počtu nahlášených volných míst bylo 802 vhodných pro osoby se zdravotním postižením (OZP), na jedno volné pracovní místo připadalo 2,2 OZP. Volných pracovních míst pro absolventy a mladistvé bylo registrováno 2 625, na jedno volné místo připadalo 0,2 uchazeče této kategorie. Z celkového počtu volných pracovních míst bylo 3 590 míst bez příznaku „pro cizince“. Na dalších 5 180 pozic pak mohli zaměstnavatelé přijímat také pracovníky ze zahraničí.

V rámci aktivní politiky zaměstnanosti (APZ) bylo od počátku roku 2023 prostřednictvím příspěvků APZ podpořeno 1 339 osob, z toho bylo zařazeno 775 osob do rekvalifikačních kurzů.

Informace o vývoji nezaměstnanosti v ČR v elektronické formě jsou zveřejněny na internetové adrese <https://www.mpsv.cz/web/cz/mesicni> .



## 1. Základní charakteristika vývoje nezaměstnanosti a volných pracovních míst ve Zlínském kraji

Tabulka č. 1 - Vývoj nezaměstnanosti

ukazatel		Stav k		
		31. 8. 2022	31. 7. 2023	31. 8. 2023
evidovaní uchazeči o zaměstnání		10 377	10 545	<b>10 513</b>
- z toho	ženy	5 724	5 765	<b>5 789</b>
	absolventi a mladiství	487	445	<b>503</b>
	uchazeči se zdravotním postižením	1 821	1 740	<b>1 748</b>
uchazeči s nárokem na Pvn		4 101	3 963	<b>3 996</b>
podíl nezaměstnaných osob v %		2,60	2,66	<b>2,65</b>
volná pracovní místa		11 652	8 713	<b>8 770</b>
počet uchazečů na 1 volné pracovní místo		0,9	1,2	<b>1,2</b>

Tabulka č. 2 - Tok nezaměstnanosti

ukazatel	Počet uchazečů ve sledovaném měsíci		
	srpen 2022	červenec 2023	srpen 2023
nově evidovaní uchazeči o zaměstnání	1 892	1 896	<b>1 638</b>
uchazeči s ukončenou evidencí a vyřazení	1 515	1 300	<b>1 670</b>
- z toho umístění celkem	946	742	<b>1 032</b>
- z toho umístění úřadem práce	233	260	<b>316</b>

Tabulka č. 3 – Nezaměstnanost v okresech Zlínského kraje k 31. 8. 2023

Okres	Počet nezaměstnaných		Volná pracovní místa	Počet uchazečů na 1 VPM	Podíl nezaměstnaných osob (%)
	celkem	z toho ženy			
Kroměříž	1 992	1 107	981	2,0	2,86
Uherské Hradiště	2 716	1 608	1 717	1,6	2,79
Vsetín	3 079	1 601	2 353	1,3	3,12
Zlín	2 726	1 473	3 719	0,7	2,09
<b>Zlínský kraj</b>	<b>10 513</b>	<b>5 789</b>	<b>8 770</b>	<b>1,2</b>	<b>2,65</b>
Česká republika	260 803	147 894	281 207	0,9	3,58



## 2. Vybrané nástroje aktivní politiky zaměstnanosti ve Zlínském kraji

Tabulka č. 4 – Osoby podpořené v rámci APZ a rekvalifikace uchazečů a zájemců o zaměstnání

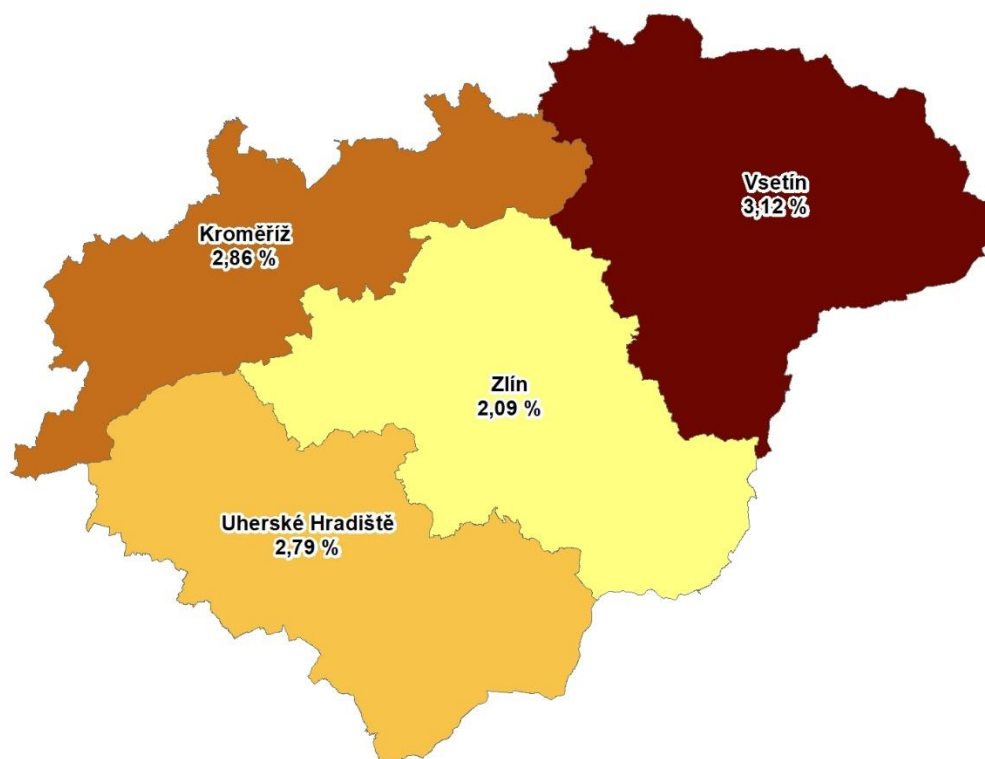
ukazatel (celkový počet)	Stav k		Celkem od počátku roku do	
	31.8.2022	31.8.2023	31.8.2022	31.8.2023
<b>osoby podpořené v rámci APZ</b>				
veřejně prospěšné práce (VPP)	109	32	113	42
veřejně prospěšné práce (VPP) - ESF <sup>1)</sup>	91	248	109	235
společensky účelná pracovní místa (SÚPM)	14	6	13	5
společensky účelná pracovní místa (SÚPM) - ESF <sup>1)</sup>	289	75	288	122
SÚPM – samostatně výdělečná činnost (SVČ)	49	69	30	42
SÚPM – samostatně výdělečná činnost (SVČ) - ESF <sup>1)</sup>	0	0	0	0
zřízení pracovního místa pro OZP (bez SVČ)	34	34	8	13
zřízení pracovního místa pro OZP – SVČ	1	1	1	0
vytvořená pracovní místa (NIP) <sup>1)</sup>	88	0	88	18
ostatní nástroje APZ	53	36	111	50
<b>uchazeči a zájemci zařazení do rekvalifikací</b>				
uchazeči a zájemci zařazení do rekvalifikací	0	0	0	1
uchazeči a zájemci zařazení do rekvalifikací – ESF <sup>1)</sup>	11	0	100	194
uchazeči a zájemci zařazení do rekvalifikací – NPO <sup>2)</sup>	x	0	x	39
uchazeči a zájemci, kteří zahájili zvolenou rekvalifikaci	0	22	0	162
uchazeči a zájemci, kteří zahájili zvolenou rekvalifikaci – ESF <sup>1)</sup>	39	1	333	311
uchazeči a zájemci, kteří zahájili zvolenou rekvalifikaci – NPO <sup>2)</sup>	x	15	x	68
<b>NPO – Digitální vzdělávání (dle §106 ZoZ)</b>				
Uchazeči a zájemci, kteří zahájili Digitální vzdělávání <sup>2)</sup>	x	4	x	37
<b>osoby podpořené v rámci APZ celkem</b>	<b>778</b>	<b>543</b>	<b>1 194</b>	<b>1 339</b>

1) financováno převážně z Evropského sociálního fondu

2) financováno z Národního plánu obnovy

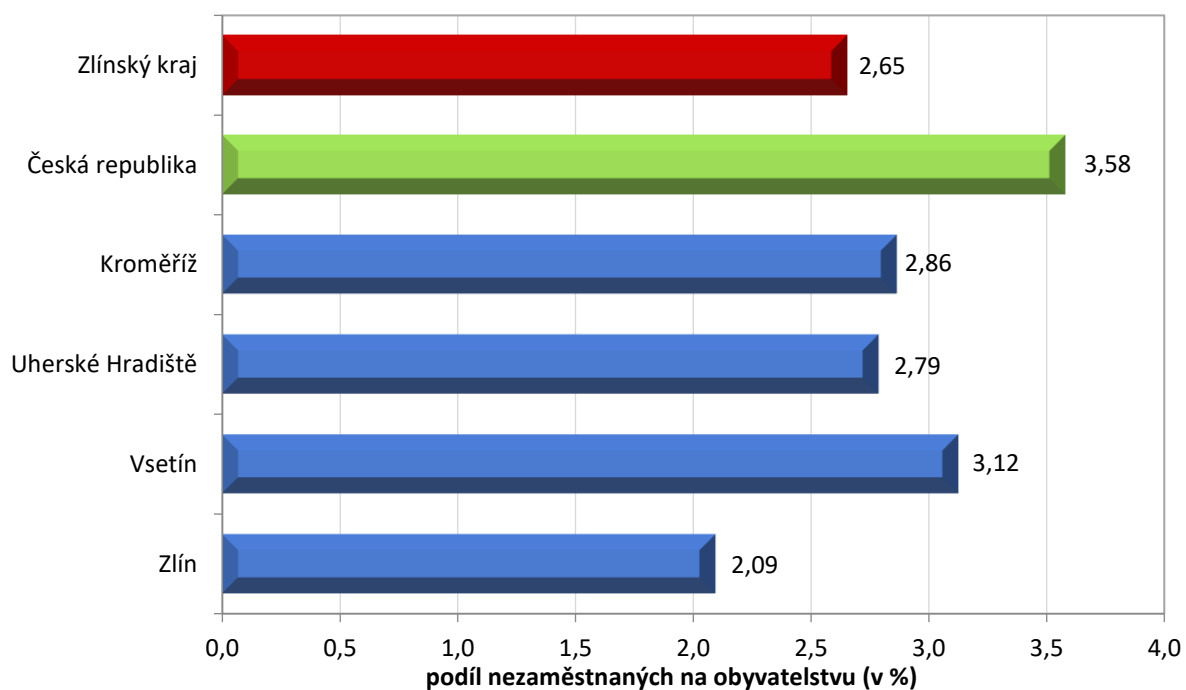
Podrobnější statistické údaje o nástrojích APZ naleznete na stránkách Integrovaného portálu MPSV, v měsíčních statistikách nezaměstnanosti.

### 3. MAPA – Podíl nezaměstnaných v okresech Zlínského kraje k 31. 8. 2023

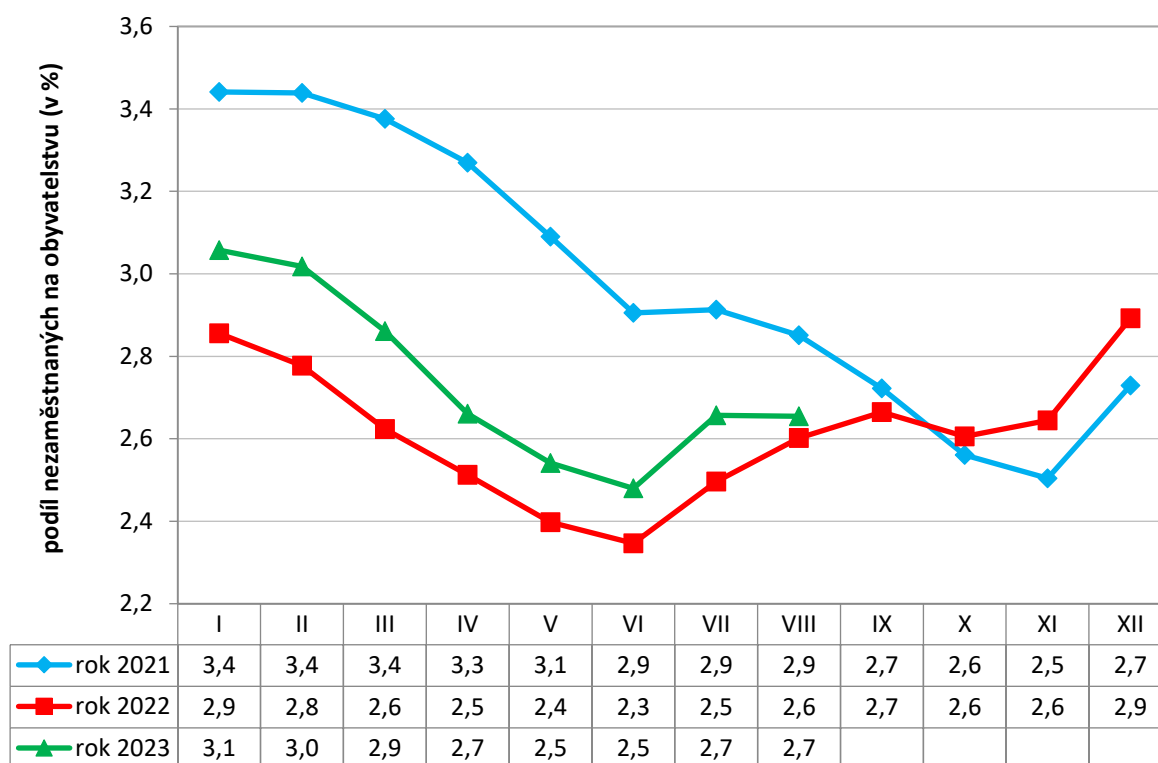


### 4. GRAFY

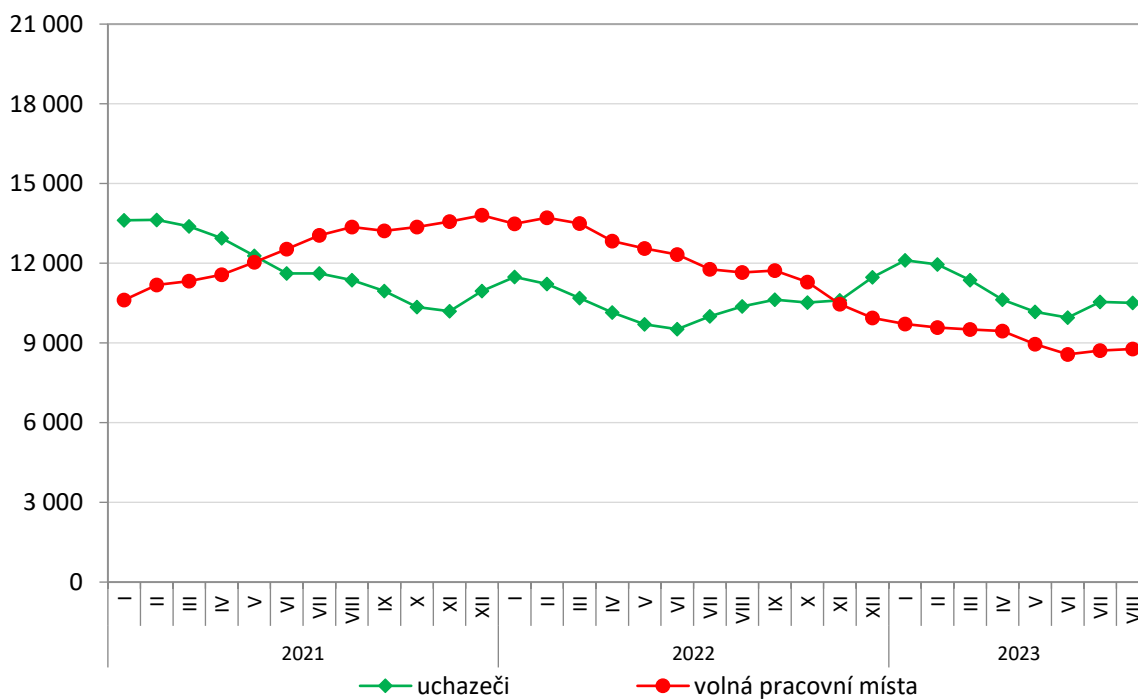
Graf č. 1 - Podíl nezaměstnaných osob v okresech Zlínského kraje a v ČR k 31. 8. 2023



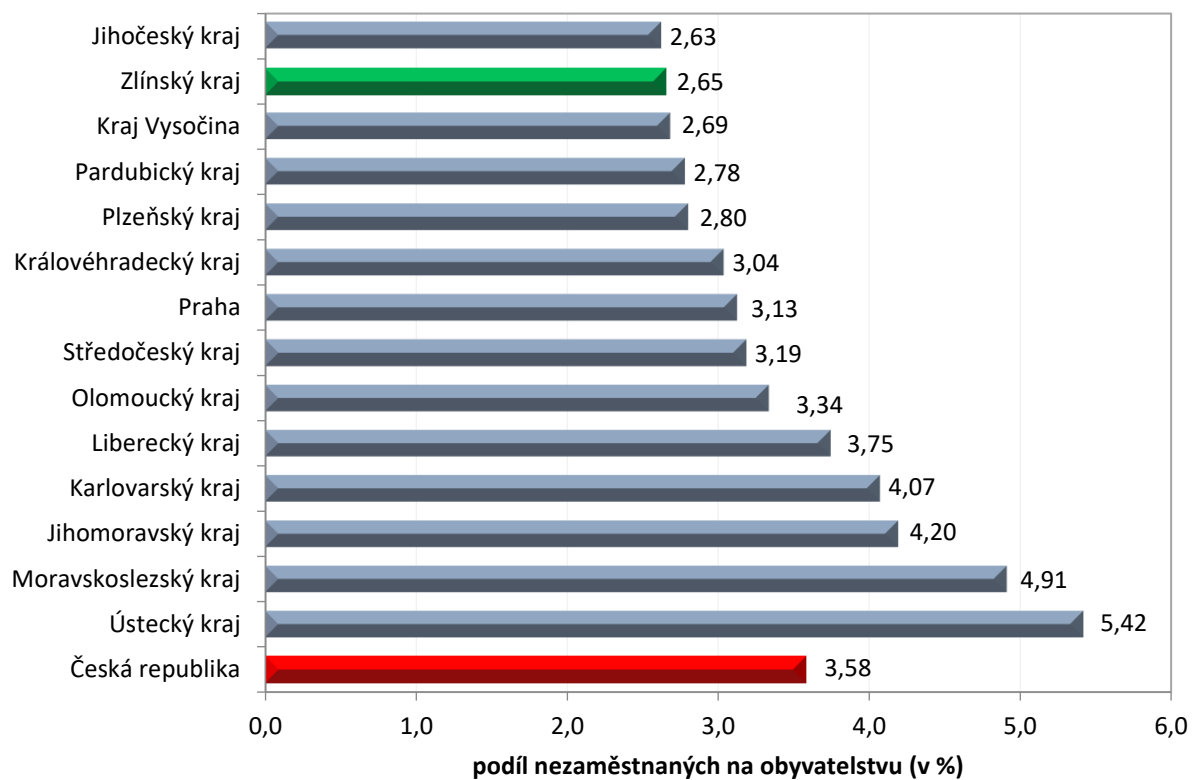
Graf č. 2 - Vývoj podílu nezaměstnaných ve Zlínském kraji v letech 2021–2023 v %



Graf č. 3 - Vývoj počtu uchazečů a volných míst ve Zlínském kraji v letech 2021–2023



Graf č. 4 - Podíl nezaměstnaných osob v jednotlivých krajích ČR k 31. 8. 2023 v %







## 5. Setřídění okresů k 31. 8. 2023

	podíl nezam. v %		meziměsíční přírůstek/ úbytek nezam. v %		počet uchazečů na 1 VPM	
1	Karviná	8,2	Chrudim	5,1	Karviná	10,0
2	Most	7,1	Jičín	3,9	Bruntál	5,5
3	Chomutov	6,4	České Budějovice	3,8	Most	4,5
4	Bruntál	5,9	Svitavy	3,3	Ústí nad Labem	3,5
5	Ústí nad Labem	5,8	Beroun	2,8	Děčín	3,5
6	Louny	5,7	Ústí nad Orlicí	2,7	Jeseník	3,4
7	Brno-město	5,4	Plzeň-sever	2,5	Hodonín	3,2
8	Ostrava-město	5,3	Frýdek-Místek	2,3	Opava	3,1
9	Děčín	4,9	Nymburk	2,3	Sokolov	2,9
10	Hodonín	4,9	Břeclav	2,1	Jablonec nad Nisou	2,9
11	Znoimo	4,8	Mladá Boleslav	1,9	Ostrava-město	2,9
12	Sokolov	4,7	Vyškov	1,9	Louny	2,8
13	Teplice	4,6	Znoimo	1,9	Žďár nad Sázavou	2,7
14	Kladno	4,6	Kolín	1,8	Blansko	2,6
15	Mělník	4,5	Ostrava-město	1,7	Litoměřice	2,5
16	Nymburk	4,3	Plzeň-ih	1,7	Znoimo	2,4
17	Karlovy Vary	4,3	Brno-venkov	1,7	Šumperk	2,3
18	Kolín	4,2	Olomouc	1,7	Frýdek-Místek	2,3
19	Jeseník	4,2	Plzeň-město	1,6	Břeclav	2,2
20	Příbram	4,1	Rvchnov nad Kněžnou	1,6	Strakonice	2,1
21	Jablonec nad Nisou	4,1	Hradec Králové	1,6	Karlovy Vary	2,1
22	Přerov	4,0	Rokycany	1,5	Kroměříž	2,0
23	Liberec	3,9	Kroměříž	1,5	Brno-město	2,0
24	Náchod	3,8	Litoměřice	1,4	Třebíč	1,9
25	Semily	3,8	Žďár nad Sázavou	1,3	Teplice	1,8
26	Český Krumlov	3,7	Cheb	1,3	Chomutov	1,8
27	Beroun	3,6	Mělník	1,3	Česká Lípa	1,8
28	Šumperk	3,6	Praha	1,2	Trutnov	1,8
29	Litoměřice	3,5	Nový Jičín	1,1	Olomouc	1,6
30	Trutnov	3,5	Praha-západ	1,1	Náchod	1,6
31	Rokycany	3,4	Tábor	1,1	Uherské Hradiště	1,6
32	Frýdek-Místek	3,4	Písek	1,0	Liberec	1,5
33	Blansko	3,3	Brno-město	1,0	Jindřichův Hradec	1,5
34	Tachov	3,2	Jindřichův Hradec	1,0	Přerov	1,4
35	Cheb	3,2	Liberec	1,0	Semily	1,4
36	Olomouc	3,2	Prostějov	0,9	Kladno	1,4
37	Kutná Hora	3,2	Kutná Hora	0,8	Vsetín	1,3
38	Česká Lípa	3,2	Jeseník	0,7	Prostějov	1,3
39	Hradec Králové	3,1	Česká Lípa	0,6	Nový Jičín	1,3
40	Břeclav	3,1	Kladno	0,6	Příbram	1,1
41	Praha	3,1	Most	0,5	Havlíčkův Brod	1,1
42	Vsetín	3,1	Český Krumlov	0,5	Vyškov	1,1
43	Třebíč	3,1	Chomutov	0,5	Kutná Hora	1,0
44	Brno-venkov	3,1	Tachov	0,4	Nymburk	1,0
45	Tábor	3,0	Hodonín	0,4	Rokycany	0,9
46	Nový Jičín	3,0	Domažlice	0,4	Svitavy	0,9
47	Žďár nad Sázavou	3,0	Trutnov	0,4	České Budějovice	0,9
48	Svitavy	3,0	Ústí nad Labem	0,4	Rakovník	0,9
49	Plzeň-město	2,9	Pelhřimov	0,4	Brno-venkov	0,9
50	Rakovník	2,9	Vsetín	0,3	Chrudim	0,9
51	Pardubice	2,9	Třebíč	0,2	Jičín	0,8
52	Plzeň-sever	2,9	Benešov	0,1	Tábor	0,8
53	Kroměříž	2,9	Strakonice	0,1	Plzeň-sever	0,8
54	Opava	2,8	Karviná	-0,1	Hradec Králové	0,7
55	Uherské Hradiště	2,8	Jihlava	-0,2	Písek	0,7
56	Jihlava	2,8	Rakovník	-0,2	Zlín	0,7
57	Chrudim	2,7	Bruntál	-0,2	Kolín	0,7
58	Domažlice	2,7	Uherské Hradiště	-0,3	Jihlava	0,7
59	Klatov	2,7	Jablonec nad Nisou	-0,4	Klatov	0,7
60	Vyškov	2,6	Karlovy Vary	-0,5	Prachatice	0,7
61	České Budějovice	2,6	Šumperk	-0,6	Ústí nad Orlicí	0,6
62	Ústí nad Orlicí	2,6	Louny	-0,7	Rvchnov nad Kněžnou	0,6
63	Strakonice	2,5	Teplice	-0,7	Mělník	0,5
64	Mladá Boleslav	2,5	Semily	-0,7	Cheb	0,5
65	Havlíčkův Brod	2,5	Havlíčkův Brod	-0,8	Plzeň-město	0,5
66	Písek	2,5	Náchod	-0,8	Pardubice	0,5
67	Prostějov	2,3	Děčín	-0,8	Beroun	0,5
68	Prachatice	2,3	Prachatice	-0,9	Domažlice	0,5
69	Jičín	2,1	Sokolov	-1,0	Český Krumlov	0,5
70	Zlín	2,1	Blansko	-1,0	Plzeň-ih	0,4
71	Rvchnov nad Kněžnou	2,1	Klatov	-1,1	Benešov	0,4
72	Jindřichův Hradec	2,0	Přerov	-1,1	Tachov	0,4
73	Benešov	1,9	Pardubice	-1,2	Pelhřimov	0,4
74	Plzeň-ih	1,8	Příbram	-1,4	Praha	0,3
75	Praha-západ	1,8	Opava	-1,6	Praha-východ	0,3
76	Pelhřimov	1,7	Praha-západ	-1,8	Praha-západ	0,3
77	Praha-východ	1,6	Zlín	-2,3	Mladá Boleslav	0,2
	Celkem ČR	3,6		0,7	Celkem ČR	0,9