



# Úřad práce ČR

Krajská pobočka Úřadu práce ČR v Ostravě

**Měsíční statistická zpráva**

**duben 2023**

Zprávu předkládá:

**Ing. Vladana Purdeková**

vedoucí Oddělení zaměstnanosti

<https://www.uradprace.cz/web/cz/statistiky-msk>

**Ostrava 2023**



## Informace o nezaměstnanosti v Moravskoslezském kraji k 30. 4. 2023

*V tomto měsíci poklesl celkový počet uchazečů o zaměstnání na 40 405, počet hlášených volných pracovních míst vzrostl na 11 890 a podíl nezaměstnaných osob poklesl na 4,9 %.*

K 30. 4. 2023 evidoval Úřad práce ČR (ÚP ČR), Krajská pobočka v Ostravě celkem 40 405 uchazečů o zaměstnání. Jejich počet byl o 1 324 nižší než na konci předchozího měsíce, ve srovnání se stejným obdobím minulého roku je vyšší o 162 osob. Z tohoto počtu bylo 36 720 dosažitelných uchazečů o zaměstnání ve věku 15 - 64 let. Bylo to o 1 209 méně než na konci předchozího měsíce. Ve srovnání se stejným obdobím minulého roku byl jejich počet nižší o 82 osob.

V průběhu měsíce bylo nově zaevidováno 4 223 osob. Ve srovnání s minulým měsícem to bylo méně o 273 osob a v porovnání se stejným obdobím předchozího roku více o 28 osob.

Z evidence během měsíce odešlo celkem 5 547 uchazečů (ukončená evidence, vyřazení uchazeči). Bylo to o 123 osob více jako v předchozím měsíci a o 185 osob více než ve stejném měsíci minulého roku. Do zaměstnání z nich ve sledovaném měsíci nastoupilo 3 873, tj. o 415 více než v předchozím měsíci a o 231 více než ve stejném měsíci minulého roku, 1 364 uchazečů o zaměstnání bylo umístěno prostřednictvím úřadu práce, tj. o 342 více než v předchozím měsíci a o 301 více než ve stejném období minulého roku, 1 674 uchazečů bylo vyřazeno bez umístění.

Meziměsíční pokles nezaměstnaných osob byl zaznamenán ve všech 6 okresech, největší pokles byl v okresech Bruntál (-8,1 %), Nový Jičín (-7,0 %) a Opava (-6,6 %).

Ke konci měsíce bylo evidováno na ÚP ČR, Krajské pobočce v Ostravě 20 516 žen. Jejich podíl na celkovém počtu uchazečů činil 50,8 %. V evidenci bylo 6 187 osob se zdravotním postižením, což představovalo 15,3 % z celkového počtu nezaměstnaných.

Ke konci tohoto měsíce bylo evidováno 1 632 absolventů škol všech stupňů vzdělání a mladistvých, jejich počet poklesl ve srovnání s předchozím měsícem o 60 osob a ve srovnání se stejným měsícem minulého roku byl vyšší o 53 osob. Na celkové nezaměstnanosti se podíleli 4,0 %.

Podporu v nezaměstnanosti pobíralo 9 525 uchazečů o zaměstnání, tj. 23,6 % všech uchazečů vedených v evidenci.

Podíl nezaměstnaných osob, tj. počet dosažitelných uchazečů o zaměstnání ve věku 15 - 64 let k obyvatelstvu stejného věku, k 30. 4. 2023 poklesl na 4,9 %.

Podíl nezaměstnaných stejný nebo vyšší než republikový průměr vykazaly 3 okresy, a to Karviná (8,3 %), Bruntál (6,2 %) a Ostrava (5,2 %). Nižší podíl nezaměstnaných byl zaznamenán v okresech Frýdek-Místek (3,2 %), Nový Jičín a Opava (shodně 2,9 %).



Meziměsíčně podíl nezaměstnaných žen poklesl na 5,1 %, podíl nezaměstnaných mužů poklesl na 4,7 %.

Kraj evidoval k 30. 4. 2023 celkem 11 890 volných pracovních míst. Jejich počet byl o 446 vyšší než v předchozím měsíci a o 3 025 nižší než ve stejném měsíci minulého roku. Na jedno volné pracovní místo připadalo v průměru 3,4 uchazeče, z toho nejvíce v okresech Karviná (10,8) a Bruntál (5,4). Z celkového počtu nahlášených volných míst bylo 890 vhodných pro osoby se zdravotním postižením (OZP), na jedno volné pracovní místo připadalo 7,0 OZP. Volných pracovních míst pro absolventy a mladistvé bylo registrováno 3 091, na jedno volné místo připadalo 0,5 uchazečů této kategorie. Z celkového počtu volných pracovních míst bylo 5 770 míst bez příznaku „pro cizince“. U dalších 6 120 pozic pak zaměstnavatelé uvedli, že by na ně chtěli přijmout i pracovníky ze „zahraničí“ (tzn. mimo prostor EU a EHP).

V rámci aktivní politiky zaměstnanosti (APZ) bylo od počátku letošního roku do 30. 4. 2023 prostřednictvím finančních příspěvků APZ podpořeno 1 545 osob, z toho bylo zařazeno 1 002 osob do rekvalifikačních kurzů a 3 osoby do vzdělávání.

V tomto měsíci bylo prostřednictvím SÚPM - SVČ podpořeno 7 oborů činností, a to zejména Holičství, kadeřnictví a Činnosti, při kterých je porušována integrita lidské kůže.

Informace o vývoji nezaměstnanosti v ČR v elektronické formě jsou zveřejněny na internetové adrese <https://www.mpsv.cz/web/cz/nezamestnanost>



## 1. Základní charakteristika vývoje nezaměstnanosti a volných pracovních míst v Moravskoslezském kraji

Tabulka č. 1 - Vývoj nezaměstnanosti

ukazatel (celkový počet)		stav k		
		30. 4. 2022	31. 3. 2023	30. 4. 2023
evidovaní uchazeči o zaměstnání		40 243	41 729	40 405
- z toho	ženy	20 046	20 770	20 516
	absolventi a mladiství	1 579	1 692	1 632
	uchazeči se zdravotním postižením	6 571	6 307	6 187
uchazeči s nárokem na Pvn		10 042	10 465	9 525
podíl nezaměstnaných osob v %		4,9	5,1	4,9
volná pracovní místa		14 915	11 444	11 890
počet uchazečů na 1 volné pracovní místo		2,7	3,6	3,4

Tabulka č. 2 - Tok nezaměstnanosti

ukazatel	počet uchazečů ve sledovaném měsíci		
	duben 2022	březen 2023	duben 2023
nově evidovaní uchazeči o zaměstnání	4 195	4 496	4 223
uchazeči s ukončenou evidencí a vyřazení	5 362	5 424	5 547
- z toho umístění celkem	3 642	3 458	3 873
- z toho umístění úřadem práce	1 063	1 022	1 364

Tabulka č. 3 - Nezaměstnanost v okresech k 30. 4. 2023

okres	počet nezaměstnaných		volná pracovní místa	počet uchazečů na 1 VPM	podíl nezaměstnaných osob [%]
	celkem	z toho ženy			
Bruntál	3 793	2 053	707	5,4	6,2
Frýdek-Místek	4 721	2 300	2 226	2,1	3,2
Karviná	13 613	6 590	1 259	10,8	8,3
Nový Jičín	3 077	1 572	2 405	1,3	2,9
Opava	3 485	1 750	1 010	3,5	2,9
Ostrava	11 716	6 251	4 283	2,7	5,2
Moravskoslezský kraj	40 405	20 516	11 890	3,4	4,9
Česká republika	261 683	143 064	284 530	0,9	3,6



## 2. Vybrané nástroje aktivní politiky zaměstnanosti v Moravskoslezském kraji

Tabulka č. 4 - Osoby podpořené v rámci APZ a rekvalifikace uchazečů a zájemců o zaměstnání

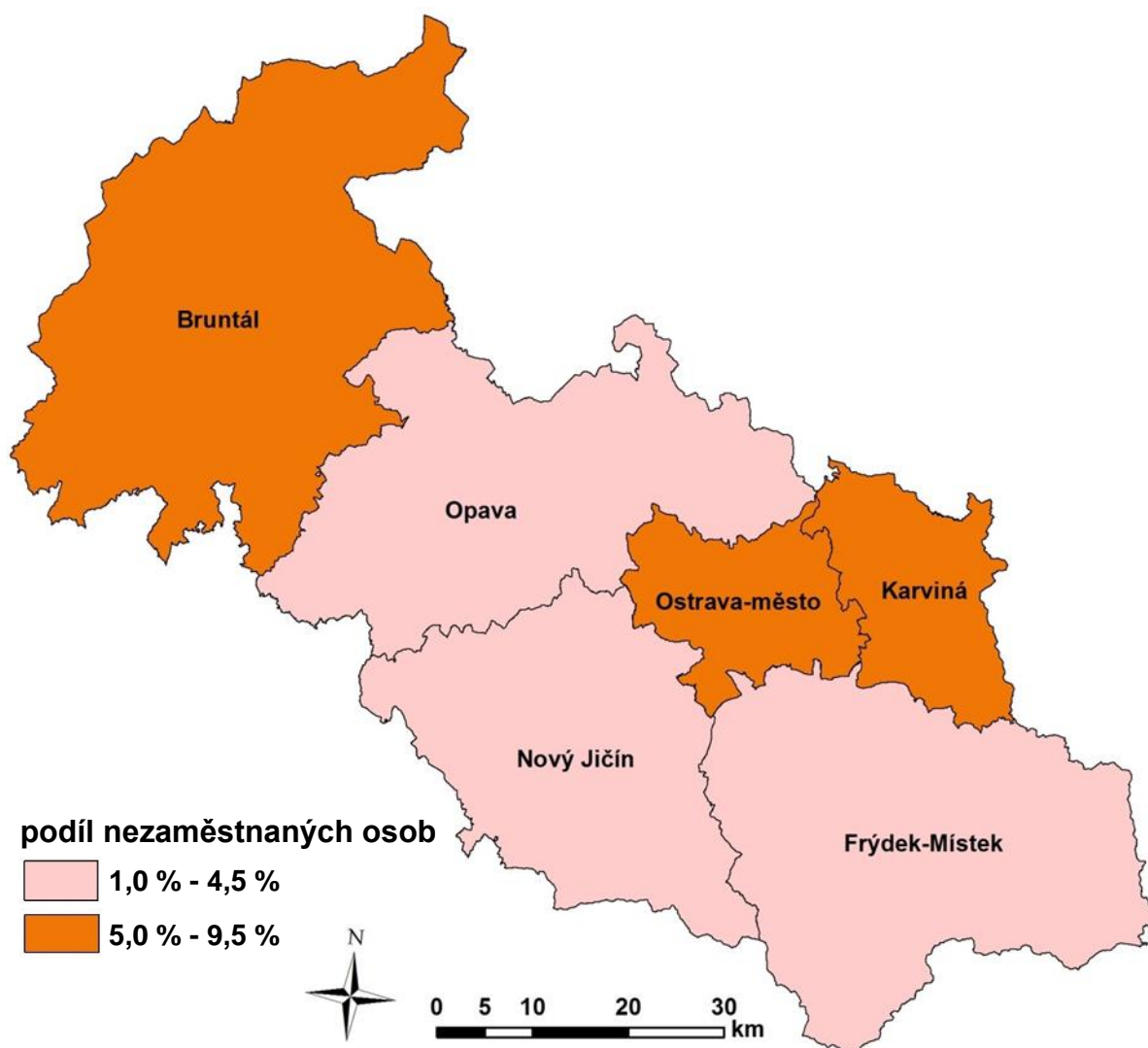
ukazatel (celkový počet)	stav k		celkem od počátku roku do	
	30. 4. 2022	30. 4. 2023	30. 4. 2022	30. 4. 2023
<b>osoby podpořené v rámci APZ</b>				
veřejně prospěšné práce (VPP)	35	65	4	29
veřejně prospěšné práce (VPP)-ESF <sup>1)</sup>	126	434	71	349
společensky účelná prac. místa (SÚPM)	0	11	0	11
společensky účelná pracovní místa (SÚPM)-ESF <sup>1)</sup>	517	159	129	77
SÚPM - samostatně výdělečná činnost (SVČ)	57	56	5	17
SÚPM - samostatně výdělečná činnost (SVČ)-ESF <sup>1)</sup>	0	0	0	0
zřízení pracovního místa pro OZP (bez SVČ)	29	13	3	0
zřízení pracovního místa pro OZP-SVČ	1	0	0	0
vytvořená pracovní místa (NIP) <sup>1)</sup>	94	33	42	11
ostatní nástroje APZ	45	61	30	46
<b>rekvalifikace uchazečů a zájemců o zaměstnání</b>				
uchazeči a zájemci zařazení do rekvalifikací	0	4	1	4
uchazeči a zájemci zařazení do rekvalifikací - ESF <sup>1)</sup>	113	69	268	211
uchazeči a zájemci zařazení do rekvalifikací - NPO <sup>2)</sup>		32		170
uchazeči a zájemci, kteří zahájili zvolenou rekvalifikaci	0	59	0	111
uchazeči a zájemci, kteří zahájili zvolenou rekvalifikaci - ESF <sup>1)</sup>	152	198	252	438
uchazeči a zájemci, kteří zahájili zvolenou rekvalifikaci - NPO <sup>2)</sup>		41		68
<b>NPO - Digitální vzdělávání (§ 106 ZoZ)</b>				
uchazeči a zájemci, kteří zahájili Digitální vzdělávání <sup>2)</sup>		1		3
<b>osoby podpořené v rámci APZ celkem</b>	<b>1 169</b>	<b>1 236</b>	<b>805</b>	<b>1 545</b>

1) financováno převážně z Evropského sociálního fondu

2) financováno převážně z Národního plánu obnovy

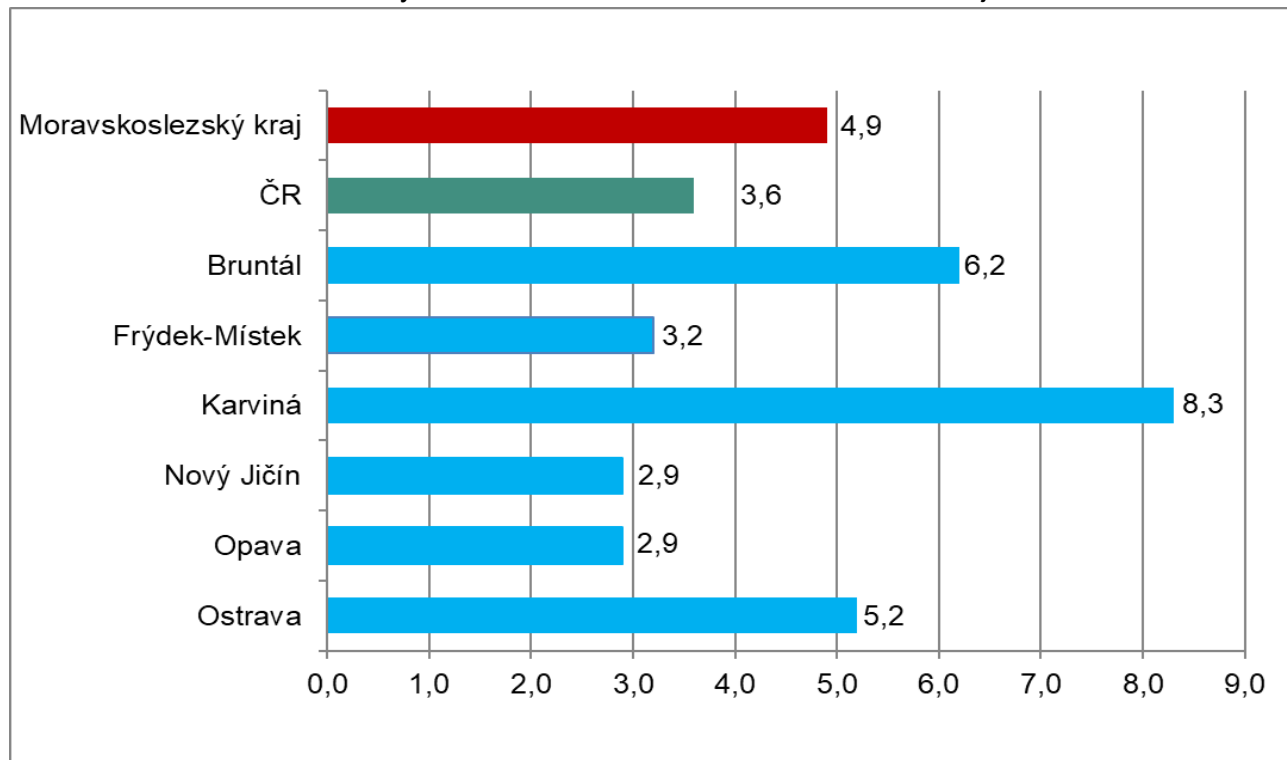
Podrobnější statistické údaje o nástrojích APZ naleznete na stránkách Integrovaného portálu MPSV v měsíčních statistikách nezaměstnanosti <https://www.mpsv.cz/web/cz/mesicni>

**MAPA - Podíl nezaměstnaných v okresech Moravskoslezského kraje k 30. 4. 2023**

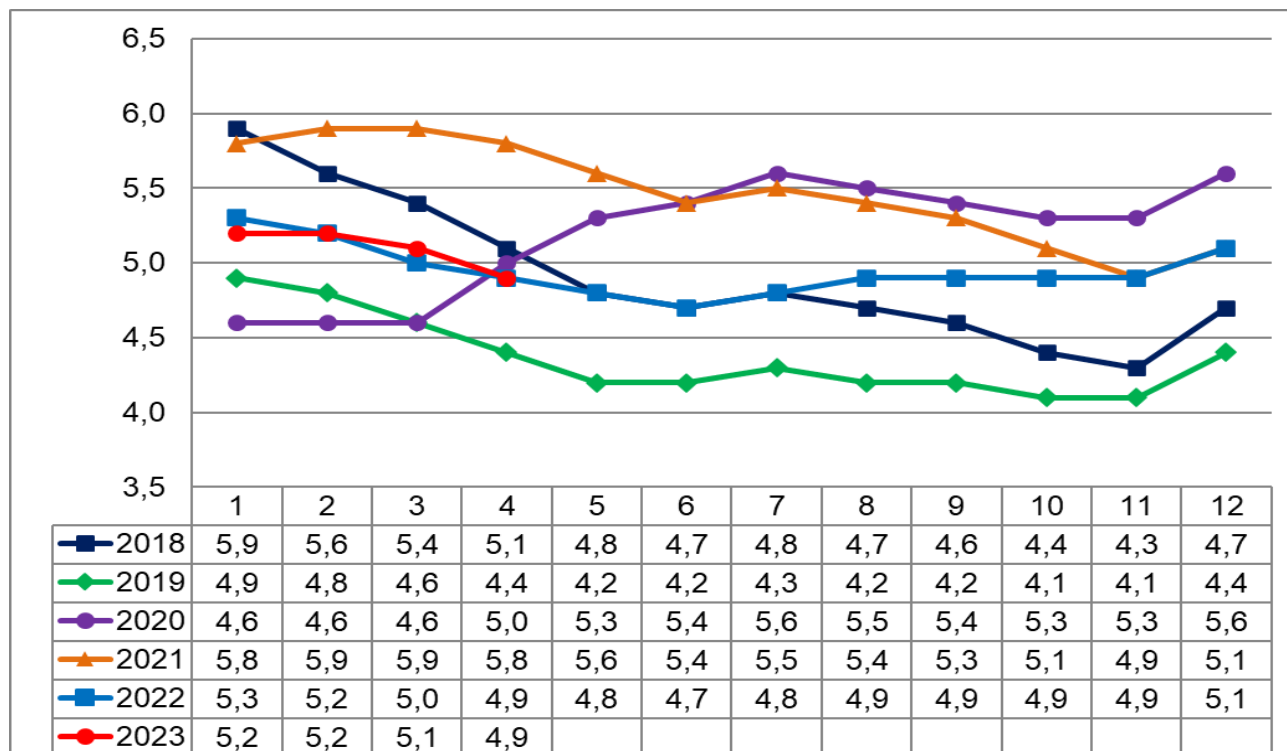


### 3. GRAFY

Graf č. 1 - Podíl nezaměstnaných osob v okresech Moravskoslezského kraje a v ČR k 30. 4. 2023

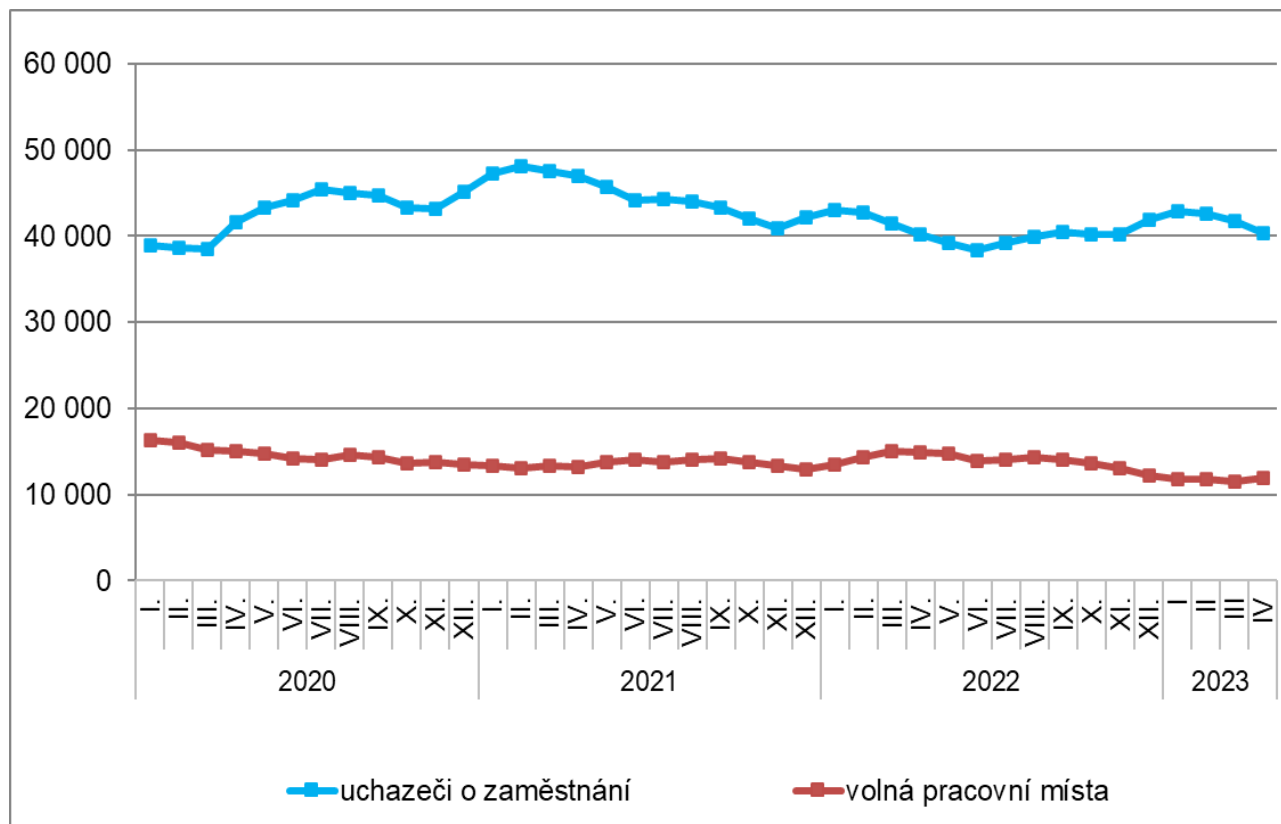


Graf č. 2 - Vývoj podílu nezaměstnaných v Moravskoslezském kraji v letech 2018 - 2023 v %

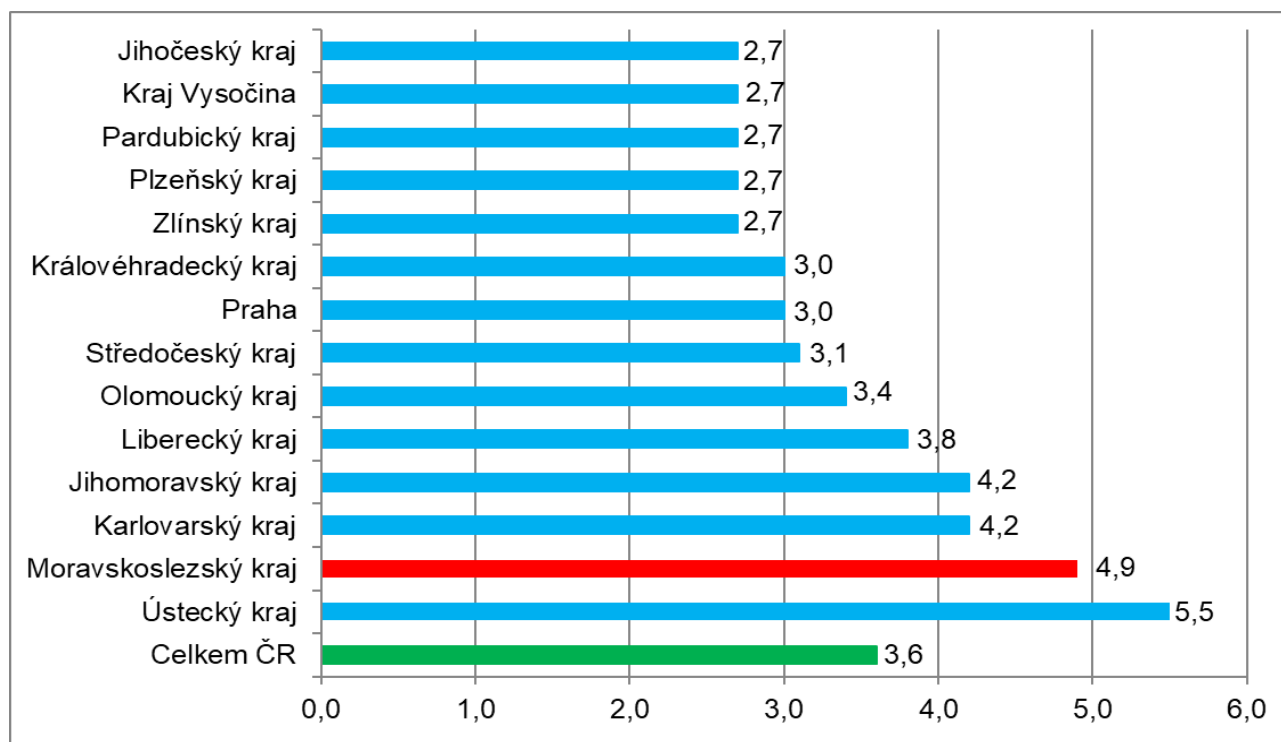




Graf č. 3 - Vývoj počtu uchazečů a volných míst v Moravskoslezském kraji v letech 2020 - 2023



Graf č. 4 - Podíl nezaměstnaných osob v jednotlivých krajích ČR k 30. 4. 2023 v %







## 4. Tabulka seříděných okresů k 30. 4. 2023

	PNO v %		meziměs. přírůst./ úbytek nezam. v %		počet uchazečů na 1 VPM	
1	Karviná	8,3	Praha-západ	-0,3	Karviná	10,8
2	Most	7,0	Chomutov	-0,5	Bruntál	5,4
3	Chomutov	6,4	Brno-město	-0,8	Most	4,8
4	Bruntál	6,2	Ostrava-město	-0,8	Ústí nad Labem	3,5
5	Ústí nad Labem	5,8	území Hlavního města Prahy	-0,8	Opava	3,5
6	Louny	5,7	Karviná	-0,9	Děčín	3,3
7	Znojmo	5,2	Jablonec nad Nisou	-0,9	Jeseník	3,2
8	Děčín	5,2	Praha-východ	-1,2	Žďár nad Sázavou	3,2
9	Brno-město	5,2	Most	-1,6	Sokolov	3,1
10	Ostrava-město	5,2	Ústí nad Labem	-1,7	Louny	3,0
11	Hodonín	5,2	Teplice	-1,8	Jablonec nad Nisou	2,8
12	Sokolov	4,9	Karlovy Vary	-2,2	Hodonín	2,8
13	Jeseník	4,8	Kladno	-2,2	Ostrava-město	2,7
14	Teplice	4,8	Mladá Boleslav	-2,3	Znojmo	2,5
15	Kladno	4,5	Brno-venkov	-2,4	Přerov	2,4
16	Mělník	4,5	Liberec	-2,5	Strakonice	2,4
17	Karlovy Vary	4,5	Plzeň-město	-2,6	Litoměřice	2,3
18	Příbram	4,3	Sokolov	-2,7	Blansko	2,2
19	Přerov	4,2	Hradec Králové	-2,7	Frýdek-Místek	2,1
20	Jablonec nad Nisou	4,2	Beroun	-3,0	Šumperk	2,1
21	Nymburk	4,2	Vyškov	-3,0	Česká Lípa	2,0
22	Náchod	4,1	Nymburk	-3,2	Teplice	2,0
23	Kolín	4,0	Ústí nad Orlicí	-3,2	Karlovy Vary	2,0
24	Semily	4,0	Blansko	-3,2	Kroměříž	2,0
25	Liberec	4,0	Cheb	-3,5	Břeclav	2,0
26	Český Krumlov	4,0	Přerov	-3,6	Třebíč	1,9
27	Litoměřice	3,6	České Budějovice	-3,7	Náchod	1,7
28	Šumperk	3,6	Pardubice	-3,7	Trutnov	1,7
29	Trutnov	3,5	Mělník	-3,7	Chomutov	1,6
30	Beroun	3,5	Plzeň-sever	-4,1	Olomouc	1,6
31	Rokycany	3,4	Olomouc	-4,5	Uherské Hradiště	1,6
32	Vsetín	3,3	Trutnov	-4,6	Jindřichův Hradec	1,5
33	Blansko	3,3	Uherské Hradiště	-4,7	Kladno	1,4
34	Kutná Hora	3,2	Plzeň-jih	-4,7	Liberec	1,4
35	Cheb	3,2	Tábor	-4,7	Prostějov	1,3
36	Frýdek-Místek	3,2	Rakovník	-5,0	Semily	1,3
37	Česká Lípa	3,2	Příbram	-5,0	Nový Jičín	1,3
38	Třebíč	3,1	Kolín	-5,1	Vsetín	1,2
39	Břeclav	3,1	Rokycany	-5,5	Příbram	1,2
40	Olomouc	3,1	Tachov	-5,6	Brno-město	1,2
41	Tachov	3,1	Náchod	-5,8	Havlíčkův Brod	1,2
42	území Hlavního města Prahy	3,0	Frýdek-Místek	-5,8	Nymburk	1,0
43	Hradec Králové	3,0	Domažlice	-5,8	Vyškov	1,0
44	Tábor	3,0	Česká Lípa	-5,9	Rokycany	0,9
45	Rakovník	3,0	Semily	-5,9	Rakovník	0,9
46	Svitavy	2,9	Prostějov	-5,9	Kutná Hora	0,9
47	Nový Jičín	2,9	Děčín	-6,0	Plzeň-sever	0,9
48	Žďár nad Sázavou	2,9	Hodonín	-6,1	České Budějovice	0,8
49	Plzeň-sever	2,9	Louny	-6,1	Svitavy	0,8
50	Uherské Hradiště	2,9	Opava	-6,6	Chrudim	0,8
51	Opava	2,9	Havlíčkův Brod	-6,9	Brno-venkov	0,8
52	Pardubice	2,9	Kroměříž	-6,9	Písek	0,8
53	Brno-venkov	2,9	Rychnov nad Kněžnou	-6,9	Tábor	0,7
54	Kroměříž	2,8	Nový Jičín	-7,0	Jihlava	0,7
55	Plzeň-město	2,8	Zlín	-7,1	Hradec Králové	0,7
56	Jihlava	2,7	Vsetín	-7,2	Jičín	0,7
57	Klatovy	2,6	Šumperk	-7,8	Klatovy	0,7
58	Prachatice	2,6	Bruntál	-8,1	Kolín	0,7
59	Havlíčkův Brod	2,6	Kutná Hora	-8,2	Zlín	0,6
60	Strakonice	2,6	Litoměřice	-8,2	Ústí nad Orlicí	0,6
61	Chrudim	2,6	Jičín	-8,4	Prachatice	0,6
62	Domažlice	2,6	Benešov	-8,4	Cheb	0,6
63	České Budějovice	2,5	Žďár nad Sázavou	-8,5	Mělník	0,5
64	Mladá Boleslav	2,5	Český Krumlov	-8,9	Rychnov nad Kněžnou	0,5
65	Vyškov	2,5	Jihlava	-9,7	Plzeň-město	0,5
66	Písek	2,4	Pelhřimov	-9,8	Pardubice	0,5
67	Prostějov	2,4	Prachatice	-9,8	Český Krumlov	0,5
68	Ústí nad Orlicí	2,4	Strakonice	-10,5	Domažlice	0,5
69	Jindřichův Hradec	2,1	Písek	-11,4	Beroun	0,5
70	Jičín	2,0	Klatovy	-11,5	Plzeň-jih	0,5
71	Zlín	2,0	Třebíč	-11,7	Benešov	0,5
72	Plzeň-jih	1,9	Znojmo	-11,7	Tachov	0,4
73	Benešov	1,9	Svitavy	-12,5	Pelhřimov	0,4
74	Rychnov nad Kněžnou	1,9	Jeseník	-12,6	území Hlavního města Prahy	0,4
75	Praha-západ	1,7	Chrudim	-13,4	Praha-západ	0,3
76	Pelhřimov	1,6	Břeclav	-13,5	Mladá Boleslav	0,3
77	Praha-východ	1,5	Jindřichův Hradec	-19,4	Praha-východ	0,2
	Celkem ČR	3,6	Celkem ČR	-4,3	Celkem ČR	0,9