



Úřad práce ČR

Krajská pobočka Úřadu práce ČR v Č. Budějovicích

Měsíční statistická zpráva

Září 2022

Zprávu předkládá:

Bc. Dagmar Suchanová
vedoucí oddělení metodiky

<https://www.uradprace.cz/web/cz/statistiky-jck>

České Budějovice 2022



Informace o nezaměstnanosti v Jihočeském kraji k 30.9.2022

V tomto měsíci se celkový počet uchazečů o zaměstnání zvýšil na 11 469, počet hlášených volných pracovních míst se snížil na 18 815 a podíl nezaměstnaných osob se zvýšil na 2,6 %.

K 30.9.2022 evidoval Úřad práce ČR (ÚP ČR), Krajská pobočka v Českých Budějovicích celkem 11 469 uchazečů o zaměstnání. Jejich počet byl o 311 vyšší než na konci předchozího měsíce, ve srovnání se stejným obdobím minulého roku byl nižší o 295 osob. Z tohoto počtu bylo 10 250 dosažitelných uchazečů o zaměstnání ve věku 15 – 64 let. Bylo to o 281 osob více než na konci předchozího měsíce. Ve srovnání se stejným obdobím minulého roku byl jejich počet nižší o 323 osob.

V průběhu měsíce bylo nově zaevidováno 2 735 osob. Ve srovnání s minulým měsícem to bylo o 400 osob více a v porovnání se stejným obdobím předchozího roku o 529 osob více. Z evidence během měsíce odešlo celkem 2 424 uchazečů (ukončená evidence, vyřazení uchazeči). Bylo to o 673 osob více než v předchozím měsíci a o 140 osob méně než ve stejném měsíci minulého roku. Do zaměstnání z nich ve sledovaném měsíci nastoupilo 1 726, tj. o 673 více než v předchozím měsíci a o 116 osob méně než ve stejném měsíci minulého roku, 714 uchazečů o zaměstnání bylo umístěno prostřednictvím úřadu práce, tj. o 304 více než v předchozím měsíci a o 35 méně než ve stejném období minulého roku, 698 uchazečů bylo vyřazeno bez umístění.

V tomto měsíci všechny okresy kromě Tábora vykázaly nárůst počtu nezaměstnaných. K největšímu procentuálnímu přírůstku počtu nezaměstnaných došlo v okresech Jindřichův Hradec a Prachatice.

Ke konci měsíce bylo evidováno na ÚP ČR, Krajské pobočce v Českých Budějovicích 6 711 žen. Jejich podíl na celkovém počtu uchazečů činil 58,5 %. V evidenci bylo 1 903 osob se zdravotním postižením, což představovalo 16,6 % z celkového počtu nezaměstnaných. Ke konci tohoto měsíce bylo evidováno 773 absolventů škol všech stupňů vzdělání a mladistvých, jejich počet se zvýšil ve srovnání s předchozím měsícem o 250 osob



a ve srovnání se stejným měsícem minulého roku byl nižší o 6 osob. Na celkové nezaměstnanosti se podíleli 6,7 %.

Podporu v nezaměstnanosti pobíralo 4 000 uchazečů o zaměstnání, tj. 34,9 % všech uchazečů vedených v evidenci.

Podíl nezaměstnaných osob, tj. počet dosažitelných uchazečů o zaměstnání ve věku 15 - 64 let k obyvatelstvu stejného věku se zvýšil na 2,6 %.

Většina okresů vykázala nižší podíl nezaměstnaných než je hodnota podílu nezaměstnaných v ČR. Pouze v okrese Český Krumlov byl zaznamenán podíl nezaměstnaných shodný s podílem nezaměstnaných v ČR (3,5 %). Nejnižší podíl nezaměstnaných byl zaznamenán v okrese Jindřichův Hradec (2,0 %).

Podíl nezaměstnaných žen zůstal na stejné úrovni 3,1 %, podíl nezaměstnaných mužů se zvýšil na 2,1 %.

Kraj evidoval k 30.9.2022 celkem 18 815 volných pracovních míst. Jejich počet byl o 141 nižší než v předchozím měsíci a o 1 757 nižší než ve stejném měsíci minulého roku. Na jedno volné pracovní místo připadalo v průměru 0,6 uchazeče, z toho nejvíce v okresech Strakonice (1,7) a Jindřichův Hradec (0,9). Z celkového počtu nahlášených volných míst bylo 1 052 vhodných pro osoby se zdravotním postižením (OZP), na jedno volné pracovní místo připadalo 1,8 OZP. Volných pracovních míst pro absolventy a mladistvé bylo registrováno 4 339, na jedno volné místo připadalo 0,2 uchazečů této kategorie. Z celkového počtu volných pracovních míst bylo 5 361 bez příznaku pro cizince. Na dalších 13 454 pozic pak mohli zaměstnavatelé přijímat také pracovníky ze zahraničí.

V rámci aktivní politiky zaměstnanosti (APZ) bylo od počátku roku prostřednictvím příspěvků APZ podpořeno 565 osob, do rekvalifikačních kurzů bylo zařazeno 535 osob.

Informace o vývoji nezaměstnanosti v ČR v elektronické formě jsou zveřejněny na internetové adrese <https://www.uradprace.cz/web/cz/statistiky-jck>.



1. Základní charakteristika vývoje nezaměstnanosti a volných pracovních míst v Jihočeském kraji

Tabulka č. 1 - Vývoj nezaměstnanosti

ukazatel (celkový počet)		stav k		
		30.9.2021	31.8.2022	30.9.2022
evidovaní uchazeči o zaměstnání		11 764	11 158	11 469
- z toho	Ženy	6 452	6 604	6 711
	absolventi a mladiství	779	523	773
	uchazeči se zdravotním postižením	2 107	1 906	1 903
uchazeči s nárokem na Pvn		3 773	4 257	4 000
podíl nezaměstnaných osob v %		2,6	2,5	2,6
volná pracovní místa		20 572	18 956	18 815
počet uchazečů na 1 volné pracovní místo		0,6	0,6	0,6

Tabulka č. 2 - Tok nezaměstnanosti

Ukazatel	Počet uchazečů ve sledovaném měsíci		
	září 2021	srpen 2022	září 2022
nově evidovaní uchazeči o zaměstnání	2 206	2 335	2 735
uchazeči s ukončenou evidencí a vyřazení	2 564	1 751	2 424
- z toho umístění celkem	1 842	1 053	1 726
- z toho umístění úřadem práce	749	410	714

Tabulka č. 3. – Nezaměstnanost v okresech k 30.9.2022

Okres	Počet nezaměstnaných		Volná pracovní místa	Počet uchazečů na 1 VPM	Podíl nezaměstnaných osob [%]
	Celkem	z toho ženy			
České Budějovice	3 195	1 894	5 032	0,6	2,3
Český Krumlov	1 484	815	4 867	0,3	3,4
Jindřichův Hradec	1 234	735	1 299	0,9	1,8
Písek	1 187	712	1 482	0,8	2,3
Prachatice	896	493	1 692	0,5	2,3
Strakonice	1 374	830	787	1,7	2,5
Tábor	2 099	1 232	3 656	0,6	3,2
Jihočeský kraj	11 469	6 711	18 815	0,6	2,5
Česká republika	256 380	143 359	306 098	0,8	3,4



2. Vybrané nástroje aktivní politiky zaměstnanosti v Jihočeském kraji

Tabulka č. 4 – Osoby podpořené v rámci APZ a rekvalifikace uchazečů a zájemců o zaměstnání

ukazatel (celkový počet)	Stav k		Celkem od počátku roku do	
	30.9.2021	30.9.2022	30.9.2021	30.9.2022
osoby podpořené v rámci APZ				
veřejně prospěšné práce (VPP)	260	225	275	243
veřejně prospěšné práce (VPP) - ESF ¹⁾	157	69	186	82
společensky účelná prac. místa (SÚPM)	21	10	24	12
společensky účelná prac. místa (SÚPM)-ESF ¹⁾	100	105	116	137
SÚPM - samostatně výděleč. činnost (SVČ)	42	49	20	13
SÚPM - samostatně výděleč. činnost (SVČ)-ESF ¹⁾	1	1	0	1
zřízení pracovního místa pro OZP (bez SVČ)	2	2	1	1
zřízení pracovního místa pro OZP - SVČ	1	3	1	2
vytvořená pracovní místa (NIP)	0	51	0	52
ostatní nástroje APZ	26	16	30	22
rekvalifikace uchazečů a zájemců o zaměstnání				
uchazeči a zájemci zařazení do rekvalifikací	0	2	0	2
uchazeči a zájemci zařazení do rekvalifikací - ESF ¹⁾	23	47	76	282
uchazeči a zájemci, kteří zahájili zvolenou rekvalifikaci	0	0	0	0
uchazeči a zájemci, kteří zahájili zvolenou rekvalifikaci - ESF ¹⁾	13	27	225	251
Osoby podpořené v rámci APZ celkem	646	607	954	1100

1) financováno převážně z Evropského sociálního fondu

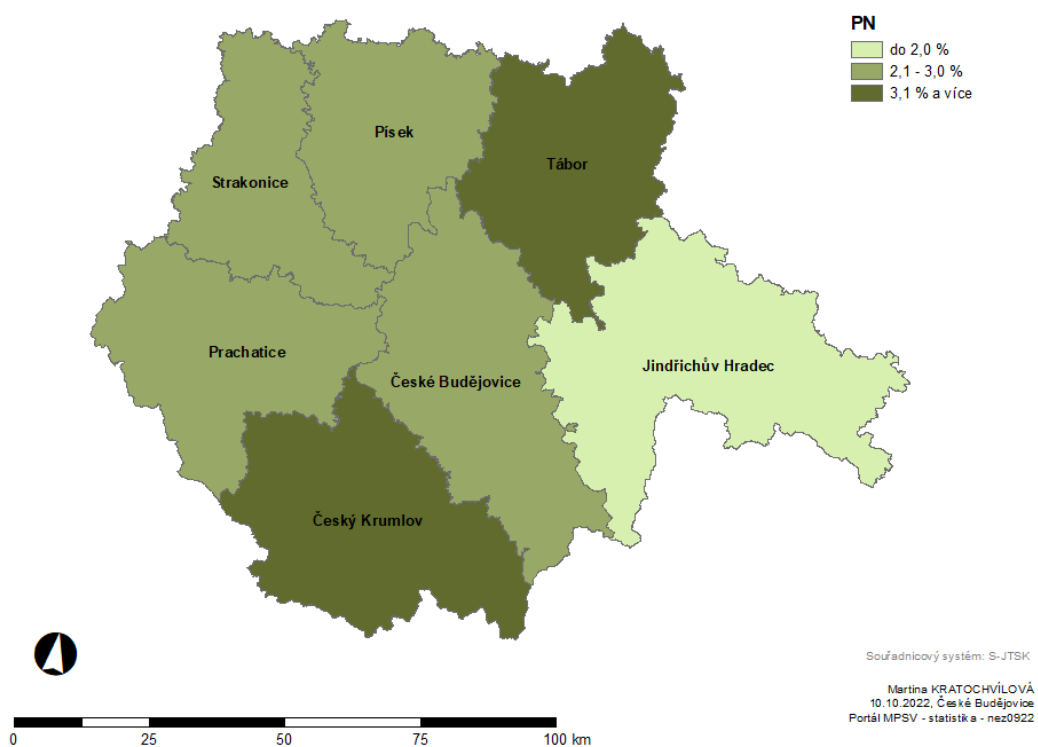
Podrobnější statistické údaje o nástrojích APZ naleznete na stránkách Integrovaného portálu MPSV, v měsíčních statistikách nezaměstnanosti

<https://www.mpsv.cz/web/cz/mesicni>



3. MAPKA

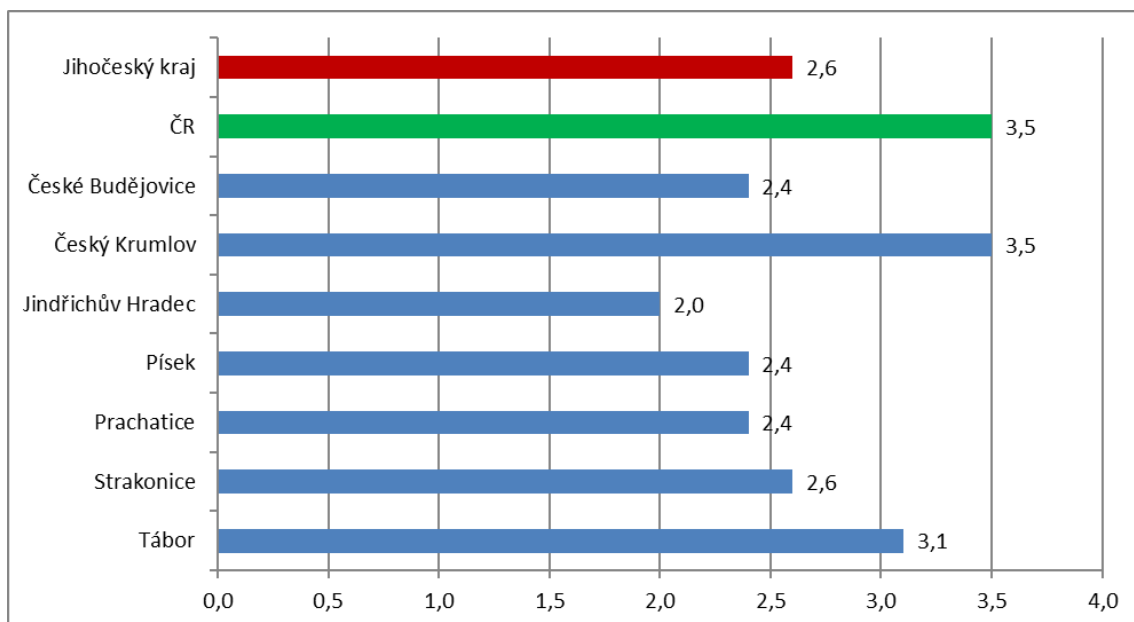
PODÍL NEZAMĚSTNANÝCH UCHAZEČŮ v okresech Jihočeského kraje k 30.9.2022



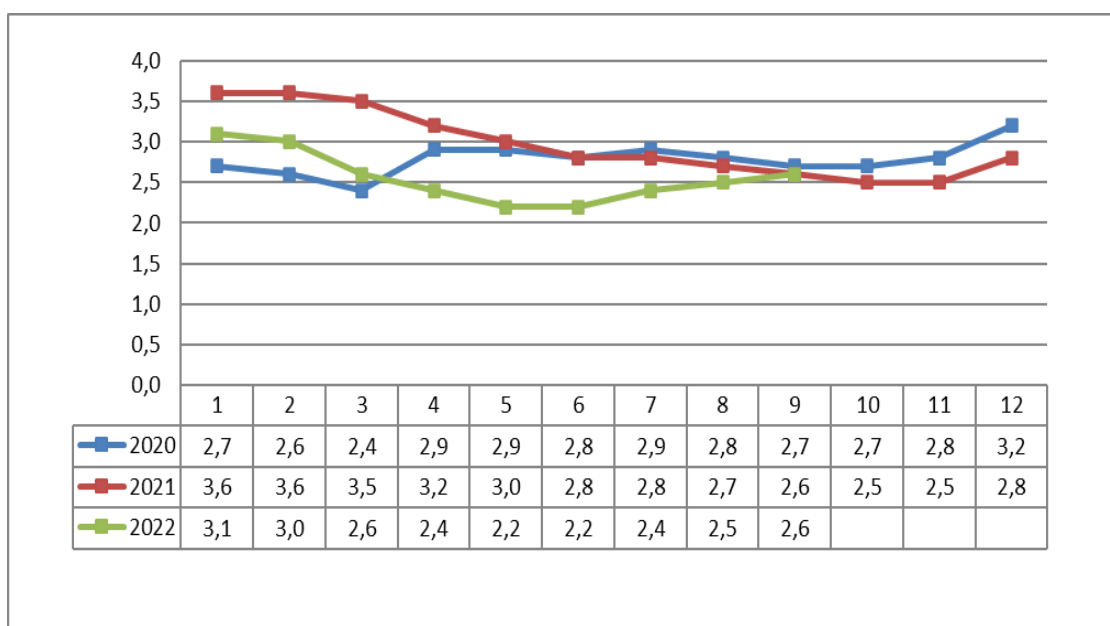


4. GRAFY

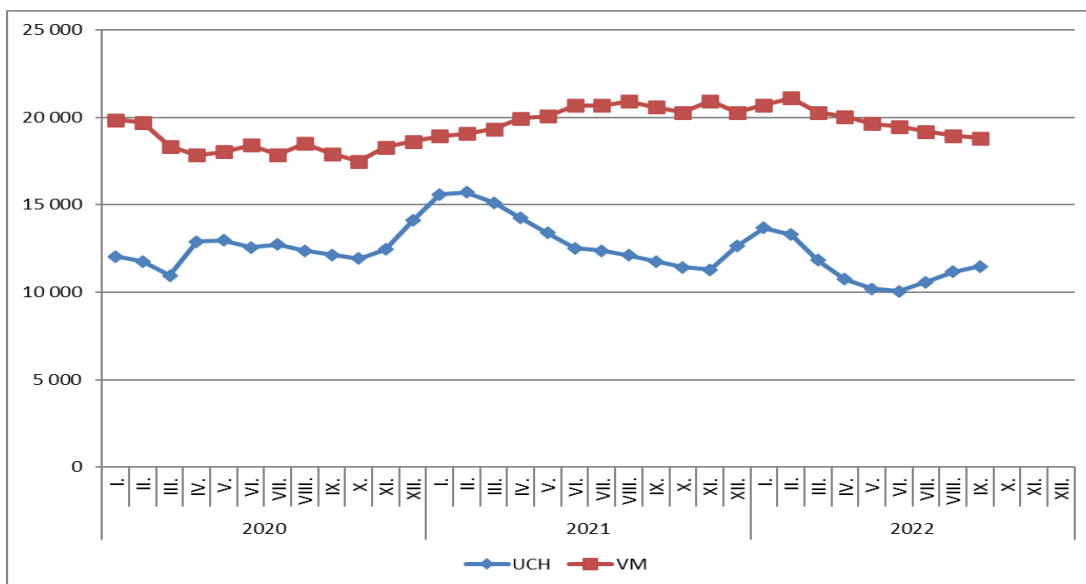
1. Podíl nezaměstnaných osob v okresech Jihočeského kraje a v ČR k 30. 9. 2022



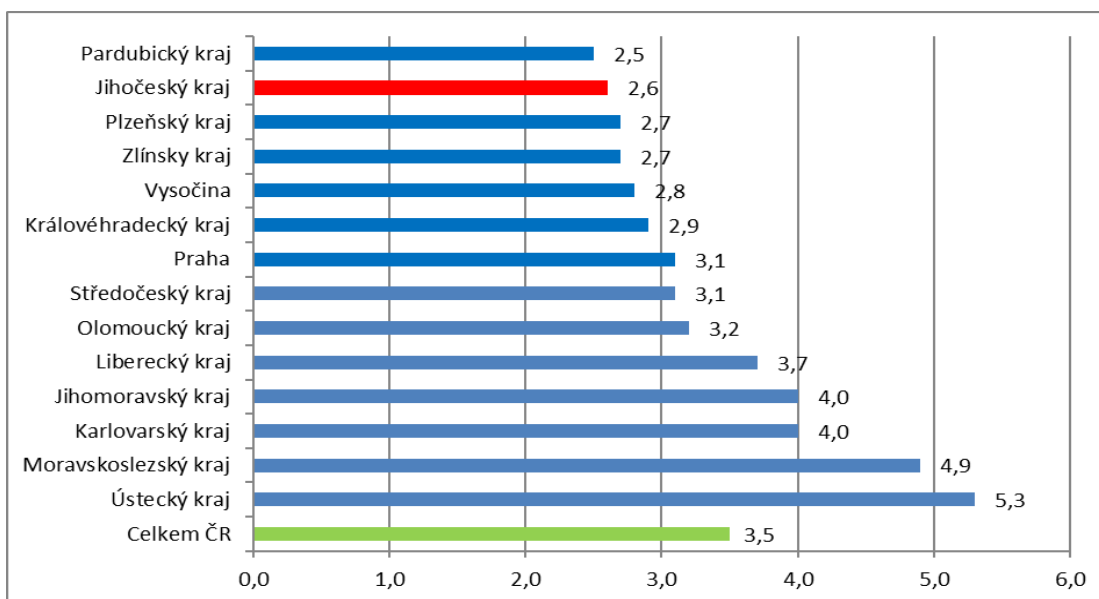
2. Vývoj podílu nezaměstnaných v Jihočeském kraji v letech 2020 – 2022 v %



3. Vývoj počtu uchazečů a volných míst v Jihočeském kraji v letech 2020 – 2022



4. Podíl nezaměstnaných osob v jednotlivých krajích ČR k 30. 9. 2022 v %



5. Setřídění okresů k 30.9.2022

SETŘÍDĚNÍ OKRESŮ k 30. září 2022						
	PNO v %		meziměs. přírůst/ úbytek nezam. v %		počet uchazečů na 1 VPM	
1	Karviná	8,3	Jindřichův Hradec	11,2	Karviná	10,1
2	Most	6,7	Česká Lípa	9,2	Ústí nad Labem	4,5
3	Chomutov	6,2	Benešov	7,3	Bruntál	4,3
4	Bruntál	5,7	Cheb	6,8	Most	4,1
5	Ústí nad Labem	5,7	Prachatice	6,3	Děčín	3,0
6	Louny	5,4	Chrudim	5,6	Sokolov	2,9
7	Ostrava-město	5,3	Jičín	5,6	Opava	2,9
8	Děčín	5,0	Praha-východ	5,4	Jeseník	2,7
9	Brno-město	5,0	Jeseník	5,3	Česká Lípa	2,7
10	Hodonín	4,8	Sokolov	4,9	Hodonín	2,6
11	Sokolov	4,8	Písek	4,9	Louny	2,4
12	Znojmo	4,7	Děčín	4,5	Ostrava-město	2,3
13	Kladno	4,6	Uherské Hradiště	4,4	Přerov	2,3
14	Mělník	4,5	Frýdek-Místek	4,0	Jablonec nad Nisou	2,3
15	Teplice	4,5	Pelhřimov	3,9	Blansko	2,2
16	Karlovy Vary	4,3	Náchod	3,9	Znojmo	2,2
17	Přerov	4,2	Teplice	3,8	Žďár nad Sázavou	2,1
18	Kolín	4,2	Český Krumlov	3,7	Karlovy Vary	1,9
19	Nymburk	4,1	Trutnov	3,7	Frýdek-Místek	1,9
20	Příbram	4,1	Kroměříž	3,6	Litoměřice	1,9
21	Jeseník	3,9	Blansko	3,5	Třebíč	1,8
22	Jablonec nad Nisou	3,9	Jablonec nad Nisou	3,5	Strakonice	1,7
23	Semily	3,8	Mělník	3,4	Teplice	1,6
24	Liberec	3,8	Opava	3,3	Břeclav	1,6
25	Náchod	3,7	Rakovník	3,2	Kroměříž	1,5
26	Beroun	3,5	Třebíč	3,0	Šumperk	1,4
27	Český Krumlov	3,5	Havlíčkův Brod	2,9	Kladno	1,4
28	Litoměřice	3,5	Pardubice	2,7	Trutnov	1,3
29	Rokycany	3,3	Praha-západ	2,5	Náchod	1,3
30	Tachov	3,3	Hodonín	2,4	Chomutov	1,2
31	Trutnov	3,3	Svitavy	2,3	Prostějov	1,2
32	Frýdek-Místek	3,2	Kladno	2,3	Olomouc	1,2
33	Blansko	3,2	Ústí nad Labem	2,2	Uherské Hradiště	1,2
34	Třebíč	3,2	Tachov	2,2	Semily	1,2
35	Kutná Hora	3,2	Karlovy Vary	2,1	Příbram	1,1
36	Česká Lípa	3,2	Znojmo	2,1	Havlíčkův Brod	1,1
37	Šumperk	3,2	Nymburk	2,0	Nový Jičín	1,1
38	Vsetín	3,2	Mladá Boleslav	2,0	Liberec	1,0
39	Tábor	3,1	Strakonice	2,0	Vsetín	1,0
40	Břeclav	3,1	Kutná Hora	1,9	Jindřichův Hradec	0,9
41	území Hlavního města Prahy	3,1	Zlín	1,9	Vyškov	0,9
42	Žďár nad Sázavou	3,0	Vyškov	1,9	Rokycany	0,9
43	Olomouc	3,0	Olomouc	1,8	Nymburk	0,9
44	Brno-venkov	3,0	České Budějovice	1,8	Píseň-sever	0,9
45	Opava	2,9	území Hlavního města Prahy	1,8	Kutná Hora	0,8
46	Rakovník	2,9	Břeclav	1,7	Jičín	0,8
47	Nový Jičín	2,9	Klatovy	1,7	Písek	0,8
48	Domažlice	2,9	Nový Jičín	1,4	Brno-venkov	0,8
49	Kroměříž	2,8	Chomutov	1,3	Rakovník	0,8
50	Píseň-město	2,8	Ústí nad Orlicí	1,3	Brno-město	0,8
51	Cheb	2,8	Liberec	1,3	Svitavy	0,7
52	Havlíčkův Brod	2,8	Karviná	1,3	Kolín	0,7
53	Píseň-sever	2,8	Píseň-sever	1,2	Jihlava	0,7
54	Uherské Hradiště	2,8	Příbram	1,0	Hradec Králové	0,6
55	Hradec Králové	2,8	Ostrava-město	0,9	České Budějovice	0,6
56	Svitavy	2,7	Píseň-jih	0,8	Chrudim	0,6
57	Jihlava	2,7	Vsetín	0,7	Mělník	0,6
58	Pardubice	2,6	Prostějov	0,6	Tábor	0,6
59	Strakonice	2,6	Kolín	0,6	Zlín	0,6
60	Chrudim	2,5	Šumperk	0,5	Rychnov nad Kněžnou	0,5
61	Písek	2,4	Bruntál	0,5	Prachatice	0,5
62	Vyškov	2,4	Beroun	0,5	Klatovy	0,5
63	Mladá Boleslav	2,4	Most	0,4	Domažlice	0,5
64	Prachatice	2,4	Přerov	0,3	Ústí nad Orlicí	0,5
65	České Budějovice	2,4	Rychnov nad Kněžnou	0,2	Cheb	0,5
66	Klatovy	2,4	Louny	0,1	Beroun	0,5
67	Prostějov	2,3	Brno-město	0,0	Benešov	0,5
68	Ústí nad Orlicí	2,3	Píseň-město	-0,2	Píseň-jih	0,5
69	Jičín	2,3	Litoměřice	-0,2	Píseň-město	0,4
70	Zlín	2,1	Hradec Králové	-0,3	Pardubice	0,4
71	Jindřichův Hradec	2,0	Žďár nad Sázavou	-0,4	území Hlavního města Prahy	0,4
72	Píseň-jih	2,0	Rokycany	-0,5	Pelhřimov	0,4
73	Benešov	1,9	Domažlice	-0,7	Tachov	0,3
74	Rychnov nad Kněžnou	1,9	Jihlava	-1,4	Praha-západ	0,3
75	Praha-západ	1,8	Brno-venkov	-1,5	Český Krumlov	0,3
76	Pelhřimov	1,8	Semily	-2,5	Mladá Boleslav	0,2
77	Praha-východ	1,5	Tábor	-2,7	Praha-východ	0,2
	Celkem ČR	3,5	Celkem ČR	1,8	Celkem ČR	0,8