



Úřad práce ČR

Krajská pobočka Úřadu práce ČR v Č. Budějovicích

Měsíční statistická zpráva

Srpen 2022

Zprávu předkládá:

Bc. Dagmar Suchanová
vedoucí oddělení metodiky

<https://www.uradprace.cz/web/cz/statistiky-jck>

České Budějovice 2022



Informace o nezaměstnanosti v Jihočeském kraji k 31.8.2022

V tomto měsíci se celkový počet uchazečů o zaměstnání zvýšil na 11 158, počet hlášených volných pracovních míst se snížil na 18 956 a podíl nezaměstnaných osob se zvýšil na 2,5 %.

K 31.8.2022 evidoval Úřad práce ČR (ÚP ČR), Krajská pobočka v Českých Budějovicích celkem 11 158 uchazečů o zaměstnání. Jejich počet byl o 584 vyšší než na konci předchozího měsíce, ve srovnání se stejným obdobím minulého roku byl nižší o 964 osob. Z tohoto počtu bylo 9 969 dosažitelných uchazečů o zaměstnání ve věku 15 – 64 let. Bylo to o 580 osob více než na konci předchozího měsíce. Ve srovnání se stejným obdobím minulého roku byl jejich počet nižší o 1 042 osob.

V průběhu měsíce bylo nově zaevidováno 2 335 osob. Ve srovnání s minulým měsícem to bylo o 400 osob více a v porovnání se stejným obdobím předchozího roku o 789 osob více. Z evidence během měsíce odešlo celkem 1 751 uchazečů (ukončená evidence, vyřazení uchazeči). Bylo to o 325 osob více než v předchozím měsíci a o 45 osob méně než ve stejném měsíci minulého roku. Do zaměstnání z nich ve sledovaném měsíci nastoupilo 1 053, tj. o 128 více než v předchozím měsíci a o 125 osob méně než ve stejném měsíci minulého roku, 410 uchazečů o zaměstnání bylo umístěno prostřednictvím úřadu práce, tj. o 12 méně než v předchozím měsíci a o 78 méně než ve stejném období minulého roku, 698 uchazečů bylo vyřazeno bez umístění.

V tomto měsíci všechny okresy vykazaly nárůst počtu nezaměstnaných. K největšímu procentuálnímu přírůstku počtu nezaměstnaných došlo v okresech Písek, Tábor a Jindřichův Hradec.

Ke konci měsíce bylo evidováno na ÚP ČR, Krajské pobočce v Českých Budějovicích 6 604 žen. Jejich podíl na celkovém počtu uchazečů činil 59,2 %. V evidenci bylo 1 906 osob se zdravotním postižením, což představovalo 17,1 % z celkového počtu nezaměstnaných. Ke konci tohoto měsíce bylo evidováno 523 absolventů škol všech stupňů vzdělání a mladistvých, jejich počet se zvýšil ve srovnání s předchozím měsícem o 38 osob



a ve srovnání se stejným měsícem minulého roku byl nižší o 42 osob. Na celkové nezaměstnanosti se podíleli 4,7 %.

Podporu v nezaměstnanosti pobíralo 4 257 uchazečů o zaměstnání, tj. 38,2 % všech uchazečů vedených v evidenci.

Podíl nezaměstnaných osob, tj. počet dosažitelných uchazečů o zaměstnání ve věku 15 - 64 let k obyvatelstvu stejného věku se zvýšil na 2,5 %.

Žádný z okresů nevykázal vyšší podíl nezaměstnaných než je hodnota podílu nezaměstnaných v ČR. Nejvyšší podíl nezaměstnaných byl zaznamenán v okrese Český Krumlov a byl stejný jako podíl nezaměstnaných v ČR (3,4 %). Nejnižší podíl nezaměstnaných byl zaznamenán v okrese Jindřichův Hradec (1,8 %), následovaly okresy Prachatice, Písek a České Budějovice (shodně 2,3 %).

Podíl nezaměstnaných žen se zvýšil na 3,1 %, podíl nezaměstnaných mužů se zvýšil na 2,0 %.

Kraj evidoval k 31.8.2022 celkem 18 956 volných pracovních míst. Jejich počet byl o 231 nižší než v předchozím měsíci a o 1 962 nižší než ve stejném měsíci minulého roku. Na jedno volné pracovní místo připadalo v průměru 0,6 uchazeče, z toho nejvíce v okresech Strakonice (1,6) a Jindřichův Hradec (0,8). Z celkového počtu nahlášených volných míst bylo 1 067 vhodných pro osoby se zdravotním postižením (OZP), na jedno volné pracovní místo připadalo 1,8 OZP. Volných pracovních míst pro absolventy a mladistvé bylo registrováno 4 395, na jedno volné místo připadalo 0,1 uchazečů této kategorie. Z celkového počtu volných pracovních míst bylo 5 451 bez příznaku pro cizince. Na dalších 13 505 pozic pak mohli zaměstnavatelé přijímat také pracovníky ze zahraničí.

V rámci aktivní politiky zaměstnanosti (APZ) bylo od počátku roku prostřednictvím příspěvků APZ podpořeno 524 osob, do rekvalifikačních kurzů bylo zařazeno 448 osob. V tomto měsíci byl podpořen prostřednictvím SÚPM SVČ uchazeč v oboru Hostinská činnost, prodej kvasného lihu, konzumního lihu a lihovin a prostřednictvím CHPM – SVČ Pedikúra, masérské, rekondiční a regenerační služby.

Informace o vývoji nezaměstnanosti v ČR v elektronické formě jsou zveřejněny na internetové adrese <https://www.uradprace.cz/web/cz/statistiky-jck>.



1. Základní charakteristika vývoje nezaměstnanosti a volných pracovních míst v Jihočeském kraji

Tabulka č. 1 - Vývoj nezaměstnanosti

ukazatel (celkový počet)		stav k		
		31.8.2021	31.7.2022	31.8.2022
evidovaní uchazeči o zaměstnání		12 122	10 574	11 158
- z toho	Ženy	6 854	6 116	6 604
	absolventi a mladiství	565	485	523
	uchazeči se zdravotním postižením	2 139	1 881	1 906
uchazeči s nárokem na Pvn		4 046	4 089	4 257
podíl nezaměstnaných osob v %		2,7	2,4	2,5
volná pracovní místa		20 918	19 187	18 956
počet uchazečů na 1 volné pracovní místo		0,6	0,6	0,6

Tabulka č. 2 - Tok nezaměstnanosti

Ukazatel	Počet uchazečů ve sledovaném měsíci		
	srpen 2021	červenec 2022	srpen 2022
nově evidovaní uchazeči o zaměstnání	1 546	1 935	2 335
uchazeči s ukončenou evidencí a vyřazení	1 796	1 426	1 751
- z toho umístění celkem	1 178	925	1 053
- z toho umístění úřadem práce	488	422	410

Tabulka č. 3. – Nezaměstnanost v okresech k 31.8.2022

Okres	Počet nezaměstnaných		Volná pracovní místa	Počet uchazečů na 1 VPM	Podíl nezaměstnaných osob [%]
	Celkem	z toho ženy			
České Budějovice	3 138	1 862	4 874	0,6	2,3
Český Krumlov	1 431	795	4 852	0,3	3,4
Jindřichův Hradec	1 110	674	1 375	0,8	1,8
Písek	1 132	697	1 558	0,7	2,3
Prachatice	843	475	1 724	0,5	2,3
Strakonice	1 347	814	864	1,6	2,5
Tábor	2 157	1 287	3 709	0,6	3,2
Jihočeský kraj	11 158	6 604	18 956	0,6	2,5
Česká republika	251 753	142 242	312 327	0,8	3,4



2. Vybrané nástroje aktivní politiky zaměstnanosti v Jihočeském kraji

Tabulka č. 4 – Osoby podpořené v rámci APZ a rekvalifikace uchazečů a zájemců o zaměstnání

ukazatel (celkový počet)	Stav k		Celkem od počátku roku do	
	31.8.2021	31.8.2022	31.8.2021	31.8.2022
osoby podpořené v rámci APZ				
veřejně prospěšné práce (VPP)	262	228	271	239
veřejně prospěšné práce (VPP) - ESF ¹⁾	157	64	179	68
společensky účelná prac. místa (SÚPM)	16	2	18	4
společensky účelná prac. místa (SÚPM)-ESF ¹⁾	101	114	100	125
SÚPM - samostatně výděleč. činnost (SVČ)	39	52	17	13
SÚPM - samostatně výděleč. činnost (SVČ)-ESF ¹⁾	1	1	0	1
zřízení pracovního místa pro OZP (bez SVČ)	2	2	1	1
zřízení pracovního místa pro OZP - SVČ	1	2	1	1
vytvořená pracovní místa (NIP)	0	65	0	51
ostatní nástroje APZ	16	16	16	21
rekvalifikace uchazečů a zájemců o zaměstnání				
uchazeči a zájemci zařazení do rekvalifikací	0	0	0	0
uchazeči a zájemci zařazení do rekvalifikací - ESF ¹⁾	0	11	43	216
uchazeči a zájemci, kteří zahájili zvolenou rekvalifikaci	0	0	0	0
uchazeči a zájemci, kteří zahájili zvolenou rekvalifikaci - ESF ¹⁾	9	23	200	232
Osoby podpořené v rámci APZ celkem	604	580	846	972

1) financováno převážně z Evropského sociálního fondu

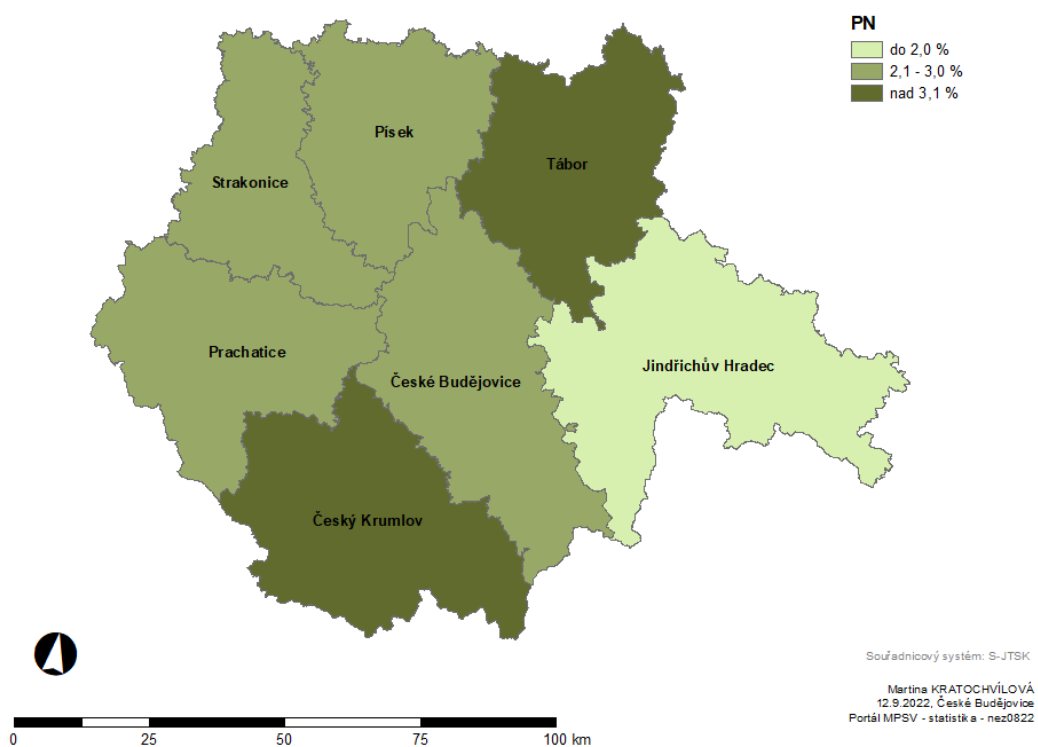
Podrobnější statistické údaje o nástrojích APZ naleznete na stránkách Integrovaného portálu MPSV, v měsíčních statistikách nezaměstnanosti

<https://www.mpsv.cz/web/cz/mesicni>



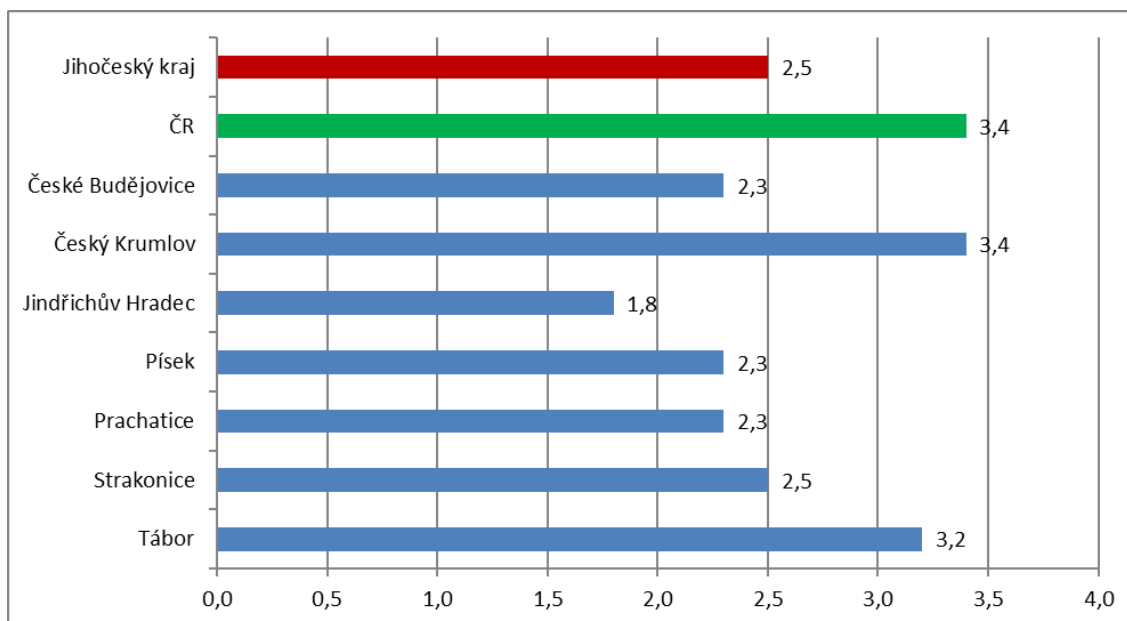
3. MAPKA

PODÍL NEZAMĚSTNANÝCH UCHAZEČŮ v okresech Jihočeského kraje k 31.8.2022

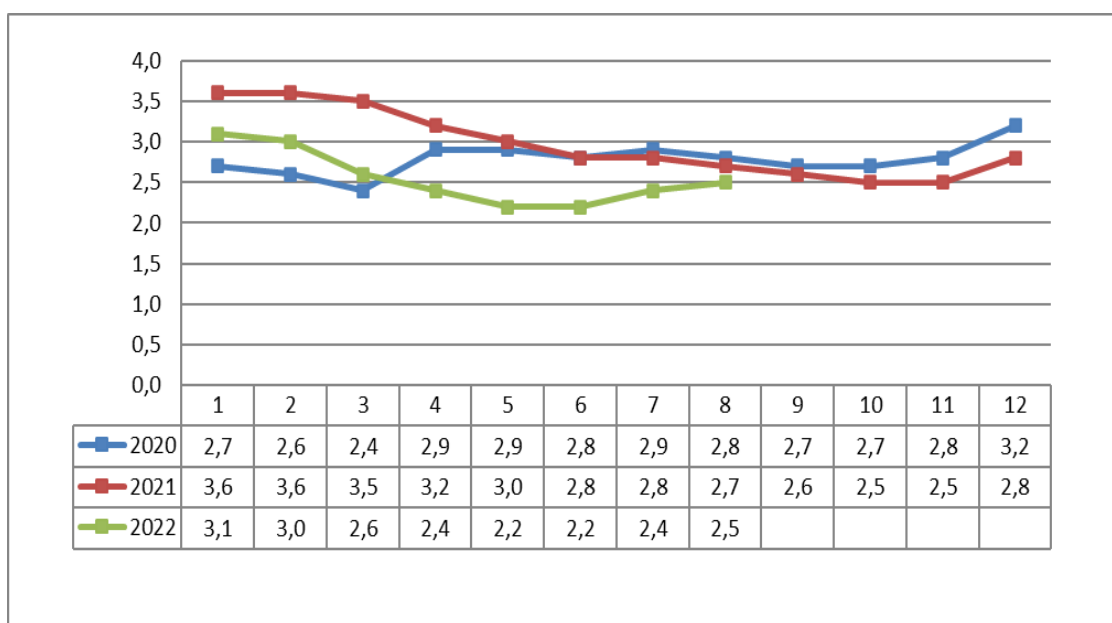


4. GRAFY

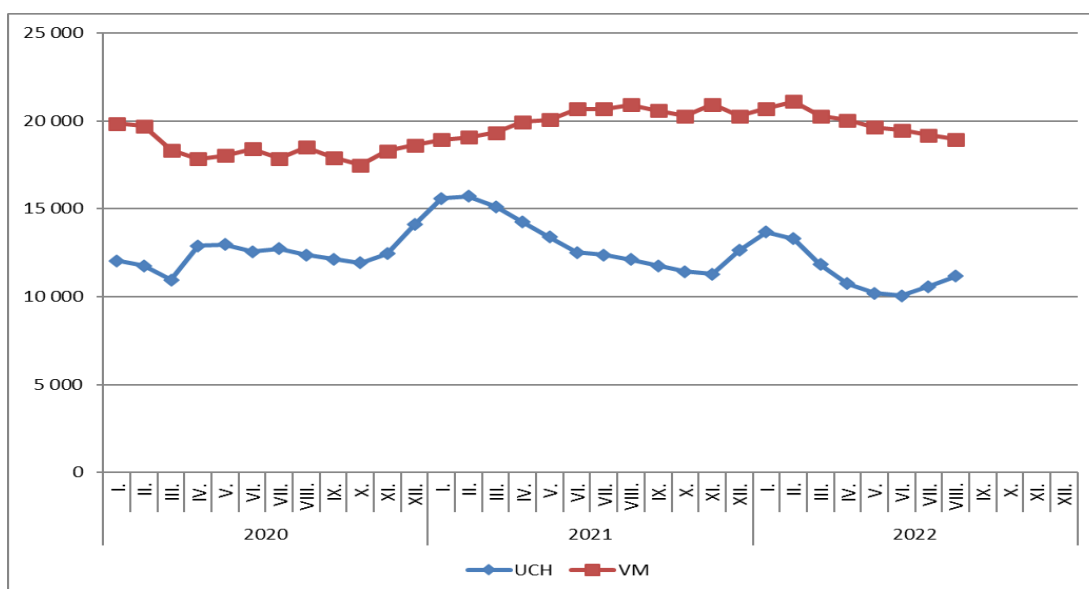
1. Podíl nezaměstnaných osob v okresech Jihočeského kraje a v ČR k 31. 8. 2022



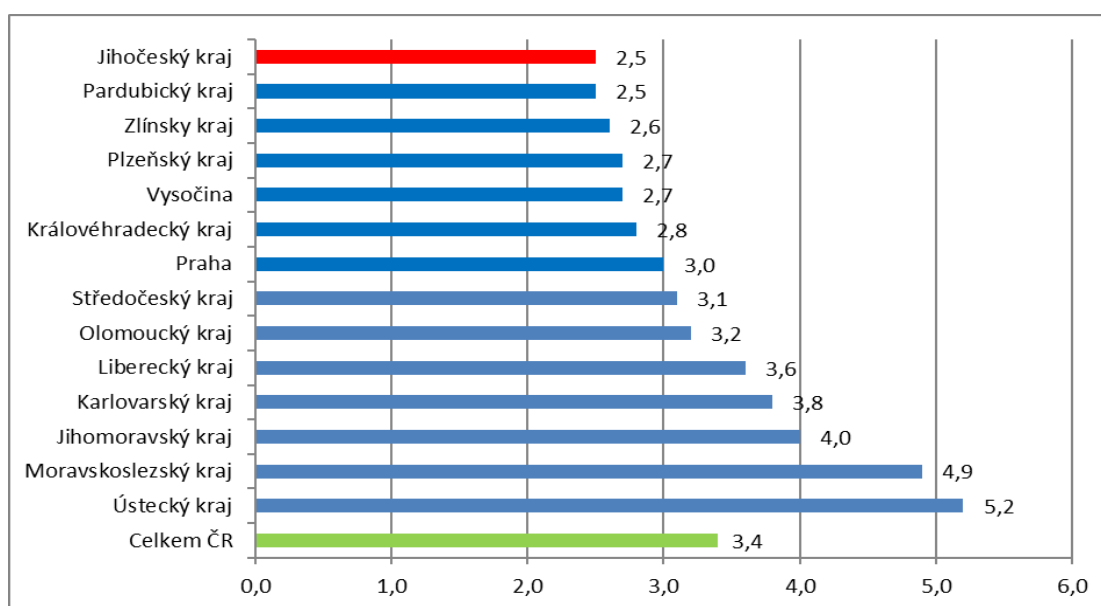
2. Vývoj podílu nezaměstnaných v Jihočeském kraji v letech 2020 – 2022 v %



3. Vývoj počtu uchazečů a volných míst v Jihočeském kraji v letech 2020 – 2022



4. Podíl nezaměstnaných osob v jednotlivých krajích ČR k 31. 8. 2022 v %



5. Setřídění okresů k 31.8.2022

SETŘÍDĚNÍ OKRESŮ k 31. srpnu 2022						
	PNO v %		meziměs. přírůst./ úbytek nezam. v %		počet uchazečů na 1 VPM	
1	Karviná	8,2	Praha-východ	13,1	Karviná	9,2
2	Most	6,7	Praha-západ	11,8	Ústí nad Labem	4,7
3	Chomutov	6,1	Kolín	11,2	Bruntál	4,0
4	Bruntál	5,7	Nymburk	10,4	Most	3,9
5	Ústí nad Labem	5,6	území Hlavního města Prahy	9,4	Sokolov	2,8
6	Louny	5,4	Písek	9,1	Děčín	2,8
7	Ostrava-město	5,3	Karlovy Vary	8,3	Hodonín	2,5
8	Brno-město	5,0	Jičín	8,0	Opava	2,5
9	Děčín	4,8	Pelhřimov	7,5	Louny	2,4
10	Hodonín	4,8	Hradec Králové	6,8	Česká Lípa	2,3
11	Znojmo	4,6	Kutná Hora	6,8	Přerov	2,3
12	Sokolov	4,5	Parubice	6,5	Ostrava-město	2,3
13	Kladno	4,5	Šumperk	6,4	Znojmo	2,3
14	Mělník	4,4	Litoměřice	6,4	Jeseník	2,2
15	Teplice	4,4	Břeclav	6,2	Žďár nad Sázavou	2,2
16	Přerov	4,2	Vyškov	6,2	Jablonec nad Nisou	2,2
17	Karlovy Vary	4,2	Tábor	6,2	Blansko	2,1
18	Kolín	4,2	Jindřichův Hradec	6,1	Litoměřice	1,9
19	Příbram	4,0	Mladá Boleslav	6,0	Karlovy Vary	1,9
20	Nymburk	4,0	Příbram	6,0	Frydek-Místek	1,8
21	Semily	4,0	Rakovník	5,9	Třebíč	1,6
22	Jablonec nad Nisou	3,8	Blansko	5,8	Teplice	1,6
23	Liberec	3,8	Svitavy	5,8	Břeclav	1,6
24	Jeseník	3,7	Jihlava	5,8	Strakonice	1,6
25	Náchod	3,5	Semily	5,7	Kroměříž	1,4
26	Beroun	3,5	Ústí nad Orlicí	5,5	Kladno	1,4
27	Litoměřice	3,5	Tachov	5,4	Šumperk	1,3
28	Rokycany	3,4	Cheb	5,4	Chomutov	1,3
29	Český Krumlov	3,4	Klatovy	5,3	Náchod	1,3
30	Tachov	3,2	Beroun	5,3	Trutnov	1,2
31	Vsetín	3,2	Olomouc	5,3	Semily	1,2
32	Trutnov	3,2	Kroměříž	5,2	Olomouc	1,2
33	Šumperk	3,2	České Budějovice	5,1	Havlíčkův Brod	1,1
34	Tábor	3,2	Žďár nad Sázavou	5,0	Uherské Hradiště	1,1
35	Třebíč	3,1	Brno-město	5,0	Nový Jičín	1,1
36	Kutná Hora	3,1	Frydek-Místek	4,9	Prostějov	1,1
37	Blansko	3,1	Rychnov nad Kněžnou	4,8	Příbram	1,1
38	Frydek-Místek	3,1	Rokycany	4,7	Vsetín	1,0
39	Žďár nad Sázavou	3,1	Znojmo	4,7	Liberec	1,0
40	Břeclav	3,0	Mělník	4,6	Plzeň-sever	0,9
41	Brno-venkov	3,0	Strakonice	4,6	Rokycany	0,9
42	území Hlavního města Prahy	3,0	Liberec	4,5	Vyškov	0,9
43	Olomouc	3,0	Benešov	4,4	Nymburk	0,9
44	Domažlice	2,9	Zlín	4,3	Kutná Hora	0,8
45	Nový Jičín	2,9	Český Krumlov	4,3	Jindřichův Hradec	0,8
46	Česká Lípa	2,9	Chrudim	4,0	Jičín	0,8
47	Opava	2,9	Uherské Hradiště	4,0	Brno-venkov	0,8
48	Plzeň-město	2,8	Prachatice	3,9	Rakovník	0,8
49	Rakovník	2,8	Náchod	3,9	Písek	0,7
50	Hradec Králové	2,8	Trutnov	3,9	Svitavy	0,7
51	Plzeň-sever	2,8	Brno-venkov	3,4	Kolín	0,7
52	Jihlava	2,7	Louny	3,3	Jihlava	0,7
53	Kroměříž	2,7	Havlíčkův Brod	3,3	Hradec Králové	0,6
54	Havlíčkův Brod	2,7	Jablonec nad Nisou	3,3	České Budějovice	0,6
55	Uherské Hradiště	2,6	Nový Jičín	3,2	Brno-město	0,6
56	Svitavy	2,6	Děčín	3,1	Tábor	0,6
57	Cheb	2,6	Třebíč	3,1	Mělník	0,6
58	Pardubice	2,6	Ústí nad Labem	3,0	Zlín	0,6
59	Strakonice	2,5	Prostějov	3,0	Chrudim	0,6
60	Vyškov	2,4	Přerov	2,9	Rychnov nad Kněžnou	0,5
61	Mladá Boleslav	2,4	Kladno	2,4	Domažlice	0,5
62	Prostějov	2,3	Hodonín	2,4	Prachatice	0,5
63	Klatovy	2,3	Česká Lípa	2,4	Beroun	0,5
64	České Budějovice	2,3	Domažlice	2,3	Klatovy	0,5
65	Chrudim	2,3	Vsetín	2,3	Ústí nad Orlicí	0,5
66	Písek	2,3	Plzeň-město	2,2	Plzeň-jih	0,5
67	Ústí nad Orlicí	2,3	Opava	2,1	Cheb	0,4
68	Prachatice	2,3	Plzeň-sever	2,1	Plzeň-město	0,4
69	Jičín	2,1	Jeseník	2,0	Benešov	0,4
70	Zlín	2,1	Most	1,8	Pardubice	0,4
71	Plzeň-jih	2,0	Teplice	1,6	území Hlavního města Prahy	0,4
72	Rychnov nad Kněžnou	1,8	Sokolov	1,2	Pelhřimov	0,3
73	Jindřichův Hradec	1,8	Karviná	1,1	Praha-západ	0,3
74	Praha-západ	1,8	Bruntál	1,0	Tachov	0,3
75	Benešov	1,8	Chomutov	1,0	Český Krumlov	0,3
76	Pelhřimov	1,7	Ostrava-město	0,6	Mladá Boleslav	0,2
77	Praha-východ	1,4	Plzeň-jih	0,0	Praha-východ	0,2
	Celkem ČR	3,4	Celkem ČR	4,6	Celkem ČR	0,8