



# Úřad práce ČR

Krajská pobočka Úřadu práce ČR v Č. Budějovicích

## Měsíční statistická zpráva

**Květen 2022**

Zprávu předkládá:

**Bc. Dagmar Suchanová**  
vedoucí oddělení metodiky

<https://www.uradprace.cz/web/cz/statistiky-jck>

**České Budějovice 2022**



## Informace o nezaměstnanosti v Jihočeském kraji k 31.5.2022

*V tomto měsíci se celkový počet uchazečů o zaměstnání snížil na 10 193, počet hlášených volných pracovních míst se snížil na 19 646 a podíl nezaměstnaných osob se snížil na 2,2 %.*

K 31.5.2022 evidoval Úřad práce ČR (ÚP ČR), Krajská pobočka v Českých Budějovicích celkem 10 193 uchazečů o zaměstnání. Jejich počet byl o 542 nižší než na konci předchozího měsíce, ve srovnání se stejným obdobím minulého roku byl nižší o 3 198 osob. Z tohoto počtu bylo 8 962 dosažitelných uchazečů o zaměstnání ve věku 15 – 64 let. Bylo to o 522 osob méně než na konci předchozího měsíce. Ve srovnání se stejným obdobím minulého roku byl jejich počet nižší o 3 350 osob.

V průběhu měsíce bylo nově zaevidováno 1 728 osob. Ve srovnání s minulým měsícem to bylo o 100 osob více a v porovnání se stejným obdobím předchozího roku o 269 osob více. Z evidence během měsíce odešlo celkem 2 270 uchazečů (ukončená evidence, vyřazení uchazeči). Bylo to o 459 osob méně než v předchozím měsíci a o 41 osob méně než ve stejném měsíci minulého roku. Do zaměstnání z nich ve sledovaném měsíci nastoupilo 1 601, tj. o 484 méně než v předchozím měsíci a o 260 osob méně než ve stejném měsíci minulého roku, 750 uchazečů o zaměstnání bylo umístěno prostřednictvím úřadu práce, tj. o 91 méně než v předchozím měsíci a o 43 více než ve stejném období minulého roku, 669 uchazečů bylo vyřazeno bez umístění.

V tomto měsíci všechny okresy vykázaly pokles počtu nezaměstnaných. K největšímu procentuálnímu snížení počtu nezaměstnaných došlo v okresech Prachatice, Český Krumlov a Jindřichův Hradec.

Ke konci měsíce bylo evidováno na ÚP ČR, Krajské pobočce v Českých Budějovicích 5 717 žen. Jejich podíl na celkovém počtu uchazečů činil 56,1 %. V evidenci bylo 1 864 osob se zdravotním postižením, což představovalo 18,3 % z celkového počtu nezaměstnaných. Ke konci tohoto měsíce bylo evidováno 484 absolventů škol všech stupňů vzdělání a mladistvých, jejich počet se snížil ve srovnání s předchozím měsícem o 13 osob



a ve srovnání se stejným měsícem minulého roku byl nižší o 111 osob. Na celkové nezaměstnanosti se podíleli 4,7 %.

Podporu v nezaměstnanosti pobíralo 3 890 uchazečů o zaměstnání, tj. 38,2 % všech uchazečů vedených v evidenci.

Podíl nezaměstnaných osob, tj. počet dosažitelných uchazečů o zaměstnání ve věku 15 - 64 let k obyvatelstvu stejného věku se snížil na 2,2 %.

Většina okresů vykazala nižší podíl nezaměstnaných než je hodnota podílu nezaměstnaných v ČR. Podíl nezaměstnaných převyšující podíl nezaměstnaných v ČR (3,2 %) byl zaznamenán pouze v okrese Český Krumlov (3,3 %). Nejnižší podíl nezaměstnaných byl zaznamenán v okrese Jindřichův Hradec (1,7 %) a České Budějovice (1,9 %).

Podíl nezaměstnaných žen zůstal na úrovni 2,6 %, podíl nezaměstnaných mužů se snížil na 1,9 %.

Kraj evidoval k 31.5.2022 celkem 19 646 volných pracovních míst. Jejich počet byl o 392 nižší než v předchozím měsíci a o 415 nižší než ve stejném měsíci minulého roku. Na jedno volné pracovní místo připadalo v průměru 0,5 uchazeče, z toho nejvíce v okresech Strakonice (1,3) a Jindřichův Hradec (0,7). Z celkového počtu nahlášených volných míst bylo 1 158 vhodných pro osoby se zdravotním postižením (OZP), na jedno volné pracovní místo připadalo 1,6 OZP. Volných pracovních míst pro absolventy a mladistvé bylo registrováno 4 601, na jedno volné místo připadalo 0,1 uchazečů této kategorie. Z celkového počtu volných pracovních míst bylo 5 282 bez příznaku pro cizince. Na dalších 14 364 pozic pak mohli zaměstnavatelé přijímat také pracovníky ze zahraničí.

V rámci aktivní politiky zaměstnanosti (APZ) bylo od počátku roku prostřednictvím příspěvků APZ podpořeno 317 osob, do rekvalifikačních kurzů bylo zařazeno 332 osob. V tomto měsíci byli podpořeni prostřednictvím SÚPM SVČ uchazeči v oboru masáže a domácí cukrářská výroba.

Informace o vývoji nezaměstnanosti v ČR v elektronické formě jsou zveřejněny na internetové adrese <https://www.uradprace.cz/web/cz/statistiky-jck>.



## 1. Základní charakteristika vývoje nezaměstnanosti a volných pracovních míst v Jihočeském kraji

Tabulka č. 1 - Vývoj nezaměstnanosti

ukazatel (celkový počet)		stav k		
		31.5.2021	30.4.2022	31.5.2022
evidovaní uchazeči o zaměstnání		13 391	10 735	<b>10 193</b>
- z toho	Ženy	7 244	5 847	<b>5 717</b>
	absolventi a mladiství	595	497	<b>484</b>
	uchazeči se zdravotním postižením	2 212	1 971	<b>1 864</b>
uchazeči s nárokem na Pvn		4 337	4 164	<b>3 890</b>
podíl nezaměstnaných osob v %		3,0	2,4	<b>2,2</b>
volná pracovní místa		20 061	20 038	<b>19 646</b>
počet uchazečů na 1 volné pracovní místo		0,7	0,5	<b>0,5</b>

Tabulka č. 2 - Tok nezaměstnanosti

Ukazatel	Počet uchazečů ve sledovaném měsíci		
	květen 2021	duben 2022	květen 2022
nově evidovaní uchazeči o zaměstnání	1 459	1 628	<b>1 728</b>
uchazeči s ukončenou evidencí a vyřazení	2 311	2 729	<b>2 270</b>
- z toho umístění celkem	1 861	2 085	<b>1 601</b>
- z toho umístění úřadem práce	707	841	<b>750</b>

Tabulka č. 3. – Nezaměstnanost v okresech k 31.5.2022

Okres	Počet nezaměstnaných		Volná pracovní místa	Počet uchazečů na 1 VPM	Podíl nezaměstnaných osob [%]
	Celkem	z toho ženy			
České Budějovice	2 659	1 455	5 140	0,5	1,9
Český Krumlov	1 422	773	4 883	0,3	3,3
Jindřichův Hradec	1 054	619	1 415	0,7	1,7
Písek	1 087	661	1 731	0,6	2,2
Prachatice	805	443	1 722	0,5	2,1
Strakonice	1 196	680	927	1,3	2,2
Tábor	1 970	1 086	3 828	0,5	2,8
Jihočeský kraj	10 193	5 717	19 646	0,5	2,2
Česká republika	235 468	126 217	337 331	0,7	3,2



## 2. Vybrané nástroje aktivní politiky zaměstnanosti v Jihočeském kraji

Tabulka č. 4 – Osoby podpořené v rámci APZ a rekvalifikace uchazečů a zájemců o zaměstnání

ukazatel (celkový počet)	Stav k		Celkem od počátku roku do	
	31.5.2021	31.5.2022	31.5.2021	31.5.2022
<b>osoby podpořené v rámci APZ</b>				
veřejně prospěšné práce (VPP)	187	127	188	121
veřejně prospěšné práce (VPP) - ESF <sup>1)</sup>	150	66	134	47
společensky účelná prac. místa (SÚPM)	5	0	5	1
společensky účelná prac. místa (SÚPM)-ESF <sup>1)</sup>	75	132	48	82
SÚPM - samostatně výděleč. činnost (SVČ)	30	53	7	9
SÚPM - samostatně výděleč. činnost (SVČ)-ESF <sup>1)</sup>	2	0	0	0
zřízení pracovního místa pro OZP (bez SVČ)	3	2	1	1
zřízení pracovního místa pro OZP - SVČ	0	2	0	1
vytvořená pracovní místa (NIP)	0	64	0	37
ostatní nástroje APZ	12	17	12	18
<b>rekvalifikace uchazečů a zájemců o zaměstnání</b>				
uchazeči a zájemci zařazení do rekvalifikací	0	0	0	0
uchazeči a zájemci zařazení do rekvalifikací - ESF <sup>1)</sup>	7	30	16	177
uchazeči a zájemci, kteří zahájili zvolenou rekvalifikaci	0	0	0	0
uchazeči a zájemci, kteří zahájili zvolenou rekvalifikaci - ESF <sup>1)</sup>	23	25	110	155
<b>Osoby podpořené v rámci APZ celkem</b>	<b>494</b>	<b>518</b>	<b>521</b>	<b>649</b>

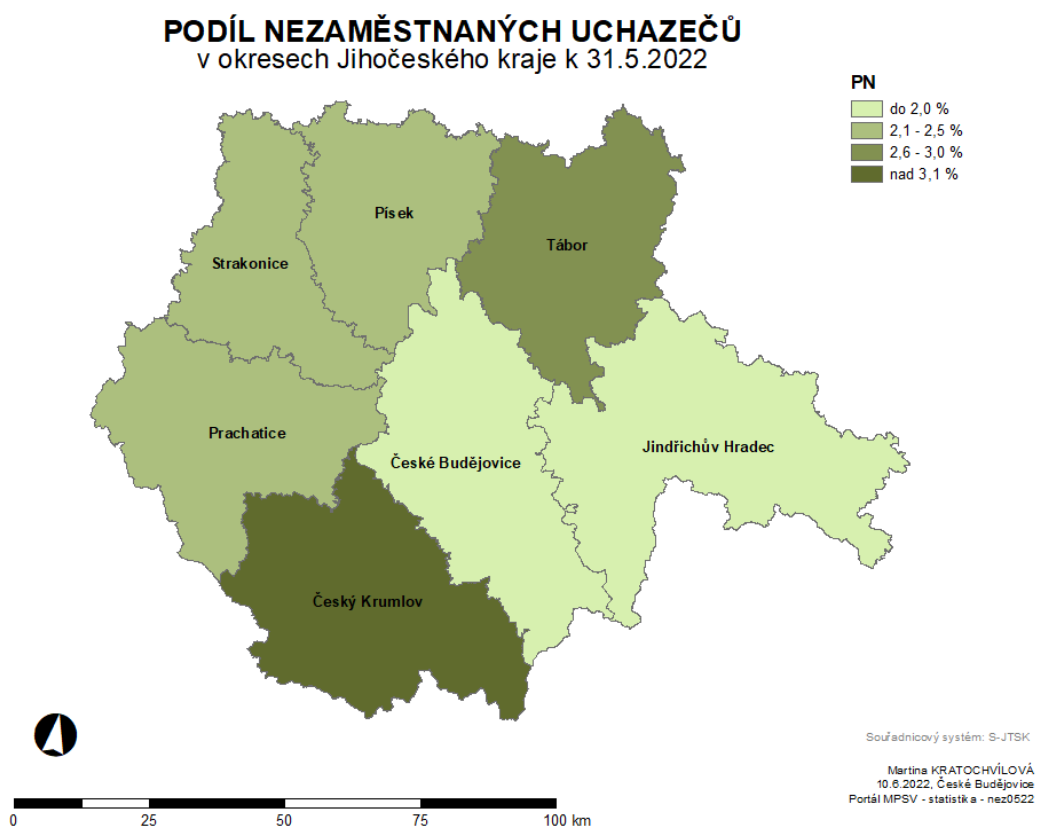
1) financováno převážně z Evropského sociálního fondu

Podrobnější statistické údaje o nástrojích APZ naleznete na stránkách Integrovaného portálu MPSV, v měsíčních statistikách nezaměstnanosti

<https://www.mpsv.cz/web/cz/mesicni>

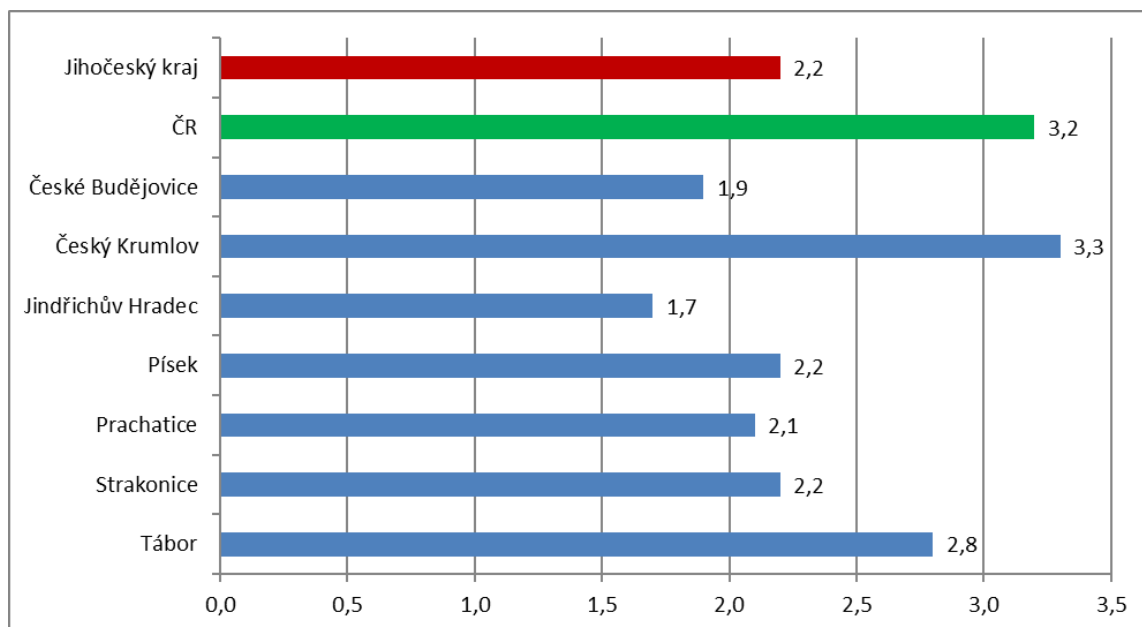


### 3. MAPKA

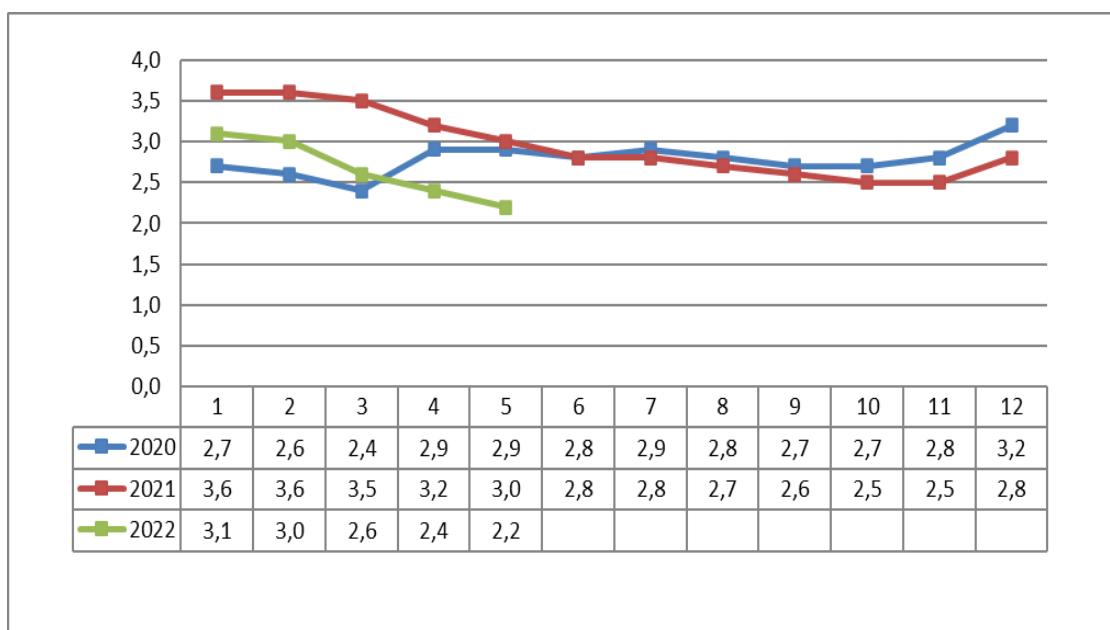


## 4. GRAFY

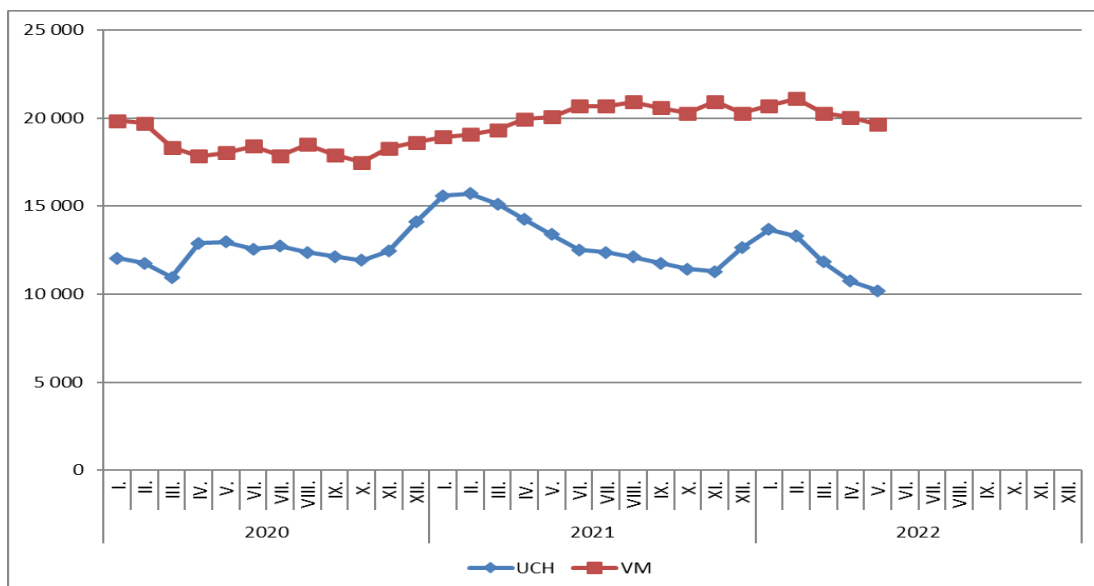
### 1. Podíl nezaměstnaných osob v okresech Jihočeského kraje a v ČR k 31. 5. 2022



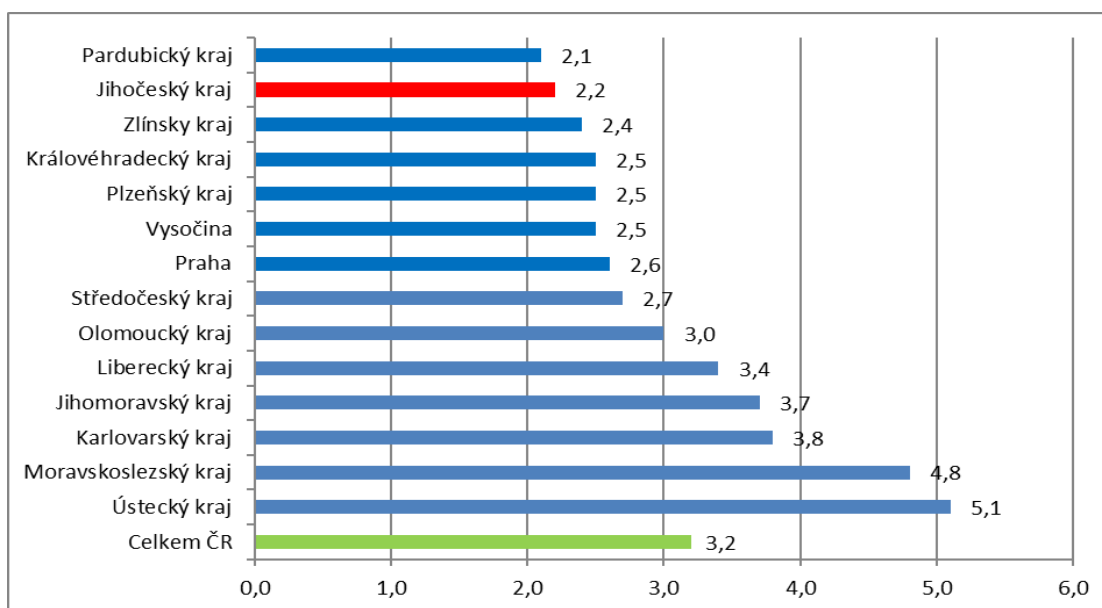
### 2. Vývoj podílu nezaměstnaných v Jihočeském kraji v letech 2020 – 2022 v %



### 3. Vývoj počtu uchazečů a volných míst v Jihočeském kraji v letech 2020 – 2022



### 4. Podíl nezaměstnaných osob v jednotlivých krajích ČR k 31. 5. 2022 v %







## 5. Setřídění okresů k 31.5.2022

SETŘÍDĚNÍ OKRESŮ k 31. květnu 2022						
	PNO v %		meziměs. přírůst/ úbytek nezam. v %		počet uchazečů na 1 VPM	
1	Karviná	8,2	Praha-západ	0,4	Karviná	9,7
2	Most	6,6	Ústí nad Labem	0,2	Ústí nad Labem	4,1
3	Chomutov	6,2	Domažlice	0,1	Most	3,8
4	Bruntál	5,6	Beroun	-0,4	Bruntál	3,8
5	Ústí nad Labem	5,4	Praha-východ	-0,7	Sokolov	2,9
6	Louny	5,4	Rychnov nad Kněžnou	-0,8	Louny	2,6
7	Ostrava-město	5,2	Benešov	-0,8	Děčín	2,5
8	Děčín	4,7	Most	-0,9	Jeseník	2,3
9	Sokolov	4,7	Ústí nad Orlicí	-0,9	Opava	2,2
10	Hodonín	4,6	Karviná	-1,0	Znojmo	2,2
11	Znojmo	4,6	Praha	-1,2	Ostrava-město	2,1
12	Brno-město	4,5	Kladno	-1,3	Hodonín	2,1
13	Teplice	4,3	České Budějovice	-1,3	Česká Lípa	1,9
14	Kladno	4,3	Plzeň-město	-1,4	Jablonec nad Nisou	1,9
15	Karlovy Vary	4,0	Brno-město	-1,4	Přerov	1,9
16	Mělník	4,0	Mělník	-1,5	Žďár nad Sázavou	1,7
17	Jeseník	4,0	Plzeň-sever	-1,6	Frydek-Místek	1,6
18	Přerov	4,0	Ostrava-město	-1,9	Blansko	1,6
19	Semily	3,8	Plzeň-jih	-1,9	Třebíč	1,6
20	Příbram	3,6	Příbram	-2,0	Karlovy Vary	1,6
21	Nymburk	3,6	Chomutov	-2,0	Litoměřice	1,6
22	Jablonec nad Nisou	3,6	Liberec	-2,1	Teplice	1,4
23	Kolín	3,5	Brno-venkov	-2,2	Kladno	1,4
24	Liberec	3,5	Jičín	-2,4	Strakonice	1,3
25	Náchod	3,3	Vyškov	-2,5	Šumperk	1,3
26	Český Krumlov	3,3	Děčín	-2,6	Kroměříž	1,2
27	Rokycany	3,1	Rokycany	-2,8	Chomutov	1,2
28	Beroun	3,1	Blansko	-3,0	Břeclav	1,2
29	Litoměřice	3,1	Olomouc	-3,1	Trutnov	1,2
30	Domažlice	3,1	Uherské Hradiště	-3,1	Semily	1,1
31	Třebíč	3,0	Sokolov	-3,1	Náchod	1,1
32	Vsetín	3,0	Zlín	-3,1	Olomouc	1,1
33	Trutnov	3,0	Přerov	-3,2	Nový Jičín	1,0
34	Tachov	3,0	Teplice	-3,4	Rokycany	1,0
35	Šumperk	2,9	Jablonec nad Nisou	-3,4	Havlíkův Brod	0,9
36	Frydek-Místek	2,9	Tábor	-3,4	Uherské Hradiště	0,9
37	Tábor	2,8	Pardubice	-3,6	Vsetín	0,9
38	Žďár nad Sázavou	2,8	Karlovy Vary	-3,7	Prostějov	0,9
39	Blansko	2,8	Pelhřimov	-3,7	Plzeň-sever	0,8
40	Opava	2,7	Hradec Králové	-3,7	Liberec	0,8
41	Břeclav	2,7	Mladá Boleslav	-3,7	Vyškov	0,8
42	Česká Lípa	2,7	Frydek-Místek	-3,7	Rakovník	0,8
43	Brno-venkov	2,7	Nymburk	-3,8	Nymburk	0,8
44	Olomouc	2,7	Kroměříž	-3,9	Příbram	0,8
45	Kutná Hora	2,6	Trutnov	-4,3	Jindřichův Hradec	0,7
46	Cheb	2,6	Cheb	-4,3	Jičín	0,7
47	Nový Jičín	2,6	Opava	-4,5	Brno-venkov	0,7
48	Praha	2,6	Písek	-4,9	Kutná Hora	0,6
49	Plzeň-město	2,6	Prostějov	-4,9	Písek	0,6
50	Rakovník	2,6	Žďár nad Sázavou	-4,9	Svitavy	0,6
51	Plzeň-sever	2,6	Kolín	-5,0	Brno-město	0,6
52	Kroměříž	2,5	Strakonice	-5,1	Hradec Králové	0,6
53	Hradec Králové	2,4	Tachov	-5,2	Jihlava	0,6
54	Jihlava	2,4	Břeclav	-5,2	Kolín	0,5
55	Uherské Hradiště	2,4	Jihlava	-5,2	Mělník	0,5
56	Havlíkův Brod	2,3	Hodonín	-5,4	České Budějovice	0,5
57	Svitavy	2,3	Kutná Hora	-5,6	Tábor	0,5
58	Písek	2,2	Nový Jičín	-5,8	Zlín	0,5
59	Prostějov	2,2	Louny	-5,8	Domažlice	0,5
60	Pardubice	2,2	Náchod	-6,0	Chrudim	0,5
61	Strakonice	2,2	Havlíkův Brod	-6,0	Prachatice	0,5
62	Prachatice	2,1	Semily	-6,3	Cheb	0,5
63	Mladá Boleslav	2,1	Bruntál	-6,4	Rychnov nad Kněžnou	0,5
64	Chrudim	2,1	Vsetín	-6,6	Beroun	0,4
65	Vyškov	2,1	Třebíč	-6,8	Ústí nad Orlicí	0,4
66	Klatovy	2,0	Šumperk	-6,9	Klatovy	0,4
67	Ústí nad Orlicí	2,0	Rakovník	-7,0	Benešov	0,4
68	České Budějovice	1,9	Jindřichův Hradec	-7,9	Plzeň-město	0,4
69	Zlín	1,9	Český Krumlov	-8,3	Plzeň-jih	0,4
70	Jičín	1,9	Svitavy	-8,5	Pardubice	0,3
71	Plzeň-jih	1,8	Znojmo	-8,6	Český Krumlov	0,3
72	Jindřichův Hradec	1,7	Česká Lípa	-9,2	Praha-západ	0,3
73	Rychnov nad Kněžnou	1,7	Klatovy	-10,8	Praha	0,3
74	Benešov	1,6	Prachatice	-10,9	Pelhřimov	0,2
75	Praha-západ	1,5	Jeseník	-10,9	Tachov	0,2
76	Pelhřimov	1,5	Litoměřice	-11,2	Mladá Boleslav	0,2
77	Praha-východ	1,1	Chrudim	-11,4	Praha-východ	0,1
	Celkem ČR	3,2	Celkem ČR	-3,4	Celkem ČR	0,7