



# Úřad práce ČR

Krajská pobočka ÚP ČR v Pardubicích

## **Měsíční statistická zpráva listopad 2022**

Zprávu předkládá:

**Mgr. Pavlína Králová**

vedoucí oddělení zaměstnanosti

<https://www.uradprace.cz/web/cz/statistiky-pak>

**Pardubice 2022**



## Informace o nezaměstnanosti v Pardubickém kraji k 30. 11. 2022

*„V listopadu vzrostl celkový počet uchazečů o zaměstnání na 9 019, počet hlášených volných pracovních míst klesl na 16 179 a podíl nezaměstnaných osob zůstal na 2,5 %.“*

K 30. 11. 2022 evidoval Úřad práce ČR (ÚP ČR), Krajská pobočka v Pardubicích celkem 9 019 uchazečů o zaměstnání. Jejich počet byl o 155 vyšší než na konci předchozího měsíce, ve srovnání se stejným obdobím minulého roku je vyšší o 1 349 osob. Z tohoto počtu bylo 8 226 dosažitelných uchazečů o zaměstnání ve věku 15 - 64 let. Bylo to o 160 osob více než na konci předchozího měsíce. Ve srovnání se stejným obdobím minulého roku byl jejich počet vyšší o 1 301 osob.

V průběhu měsíce bylo nově zaevidováno 1 706 osob. Ve srovnání s minulým měsícem to bylo více o 87 osob a v porovnání se stejným obdobím předchozího roku více o 307 osob. Z evidence během měsíce odešlo celkem 1 551 uchazečů (ukončená evidence, vyřazení uchazeči). Bylo to o 146 osob méně než v předchozím měsíci a o 119 osob více než ve stejném měsíci minulého roku. Do zaměstnání z nich ve sledovaném měsíci nastoupilo 1 040 osob, tj. o 119 méně než v předchozím měsíci a o 52 více než ve stejném měsíci minulého roku, 545 uchazečů o zaměstnání bylo umístěno prostřednictvím úřadu práce, tj. o 19 méně než v předchozím měsíci a o 32 více než ve stejném období minulého roku, 510 uchazečů bylo vyřazeno bez umístění.

Meziměsíční pokles byl zaznamenán v okrese Pardubice (0,9 %). Meziměsíční nárůst nezaměstnaných byl zaznamenán ve třech okresech, největší v okresech Svitavy (5,1 %) a Chrudim (4,3 %).

Ke konci měsíce listopadu bylo evidováno na ÚP ČR, Krajské pobočce v Pardubicích 5 053 žen. Jejich podíl na celkovém počtu uchazečů činil 56,0 %. V evidenci bylo 1 559 osob se zdravotním postižením, což představovalo 17,3 % z celkového počtu nezaměstnaných.

Ke konci tohoto měsíce bylo evidováno 568 absolventů škol všech stupňů vzdělání a mladistvých, jejich počet klesl ve srovnání s předchozím měsícem o 113 osob a ve srovnání se stejným měsícem minulého roku byl vyšší o 82 osob. Na celkové nezaměstnanosti se podíleli 6,3 %.

Podporu v nezaměstnanosti pobíralo 3 552 uchazečů o zaměstnání, tj. 39,4 % všech uchazečů vedených v evidenci.



Podíl nezaměstnaných osob, tj. počet dosažitelných uchazečů o zaměstnání ve věku 15 - 64 let k obyvatelstvu stejného věku zůstal k 30.11.2022 na 2,5 %.

Podíl nezaměstnaných stejný nebo vyšší než republikový průměr nevykázal žádný okres, nejvyšší byl v okresech Svitavy (2,8 %) a Pardubice (2,6 %). Nejnižší podíl nezaměstnaných byl zaznamenán v okresech Ústí nad Orlicí (2,3 %) a Chrudim (2,5 %).

Podíl nezaměstnaných žen vzrostl na 3,0 %, podíl nezaměstnaných mužů zůstal na 2,1 %.

Kraj evidoval k 30. 11. 2022 celkem 16 179 volných pracovních míst. Jejich počet byl o 196 nižší než v předchozím měsíci a o 1 261 nižší než ve stejném měsíci minulého roku. Na jedno volné pracovní místo připadalo v průměru 0,6 uchazeče, z toho nejvíce v okrese Svitavy (0,8). Z celkového počtu nahlášených volných míst bylo 342 vhodných pro osoby se zdravotním postižením (OZP), na jedno volné pracovní místo připadalo 4,6 OZP. Volných pracovních míst pro absolventy a mladistvé bylo registrováno 4 214, na jedno volné místo připadalo 0,1 uchazeče této kategorie. Z celkového počtu volných pracovních míst bylo 3 060 míst bez příznaku „pro cizince“. Na dalších 13 119 pozic pak mohli zaměstnavatelé přijímat také pracovníky ze zahraničí.

V rámci aktivní politiky zaměstnanosti (APZ) bylo od počátku roku 2022 prostřednictvím příspěvků APZ podpořeno 1 242 osob, z toho bylo zařazeno 491 osob do rekvalifikačního kurzu.

Informace o vývoji nezaměstnanosti v ČR v elektronické formě jsou zveřejněny na internetové adrese <https://www.mpsv.cz/web/cz/mesicni>.



## 1. Základní charakteristika vývoje nezaměstnanosti a volných pracovních míst v Pardubickém kraji

Tabulka č. 1 - Vývoj nezaměstnanosti

ukazatel (celkový počet)		stav k		
		30. 11 2021	30. 10. 2022	30. 11. 2022
evidovaní uchazeči o zaměstnání		7 670	8 864	9 019
- z toho	ženy	4 235	5 037	5 053
	absolventi a mladiství	486	681	568
	uchazeči se zdravotním postižením	1 497	1 505	1 559
uchazeči s nárokem na Pvn		3 099	3 398	3 552
podíl nezaměstnaných osob v %		2,1	2,5	2,5
volná pracovní místa		17 440	16 375	16 179
počet uchazečů na 1 volné pracovní místo		0,4	0,5	0,6

Tabulka č. 2 - Tok nezaměstnanosti

ukazatel	počet uchazečů ve sledovaném měsíci		
	listopad 2021	říjen 2022	listopad 2022
nově evidovaní uchazeči o zaměstnání	1 399	1 619	1 706
uchazeči s ukončenou evidencí a vyřazení	1 432	1 697	1 551
- z toho umístění celkem	989	1 160	1 041
- z toho umístění úřadem práce	513	564	545

Tabulka č. 3. – Nezaměstnanost v okresech k 30. 11. 2022

Okres	počet nezaměstnaných		volná pracovní místa	počet uchazečů na 1 VPM	podíl nezaměstnaných osob [%]
	celkem	z toho ženy			
Chrudim	1 795	1 037	2 712	0,7	2,5
Pardubice	3 138	1 840	6 941	0,5	2,6
Svitavy	1 943	1 023	2 365	0,8	2,8
Ústí nad Orlicí	2 143	1 153	4 161	0,5	2,3
Pardubický kraj	9 019	5 053	16 179	0,6	2,5
Česká republika	257 187	141 904	291 970	0,9	3,5



## 2. Vybrané nástroje aktivní politiky zaměstnanosti v Pardubickém kraji

Tabulka č. 4 – Osoby podpořené v rámci APZ a rekvalifikace uchazečů a zájemců o zaměstnání

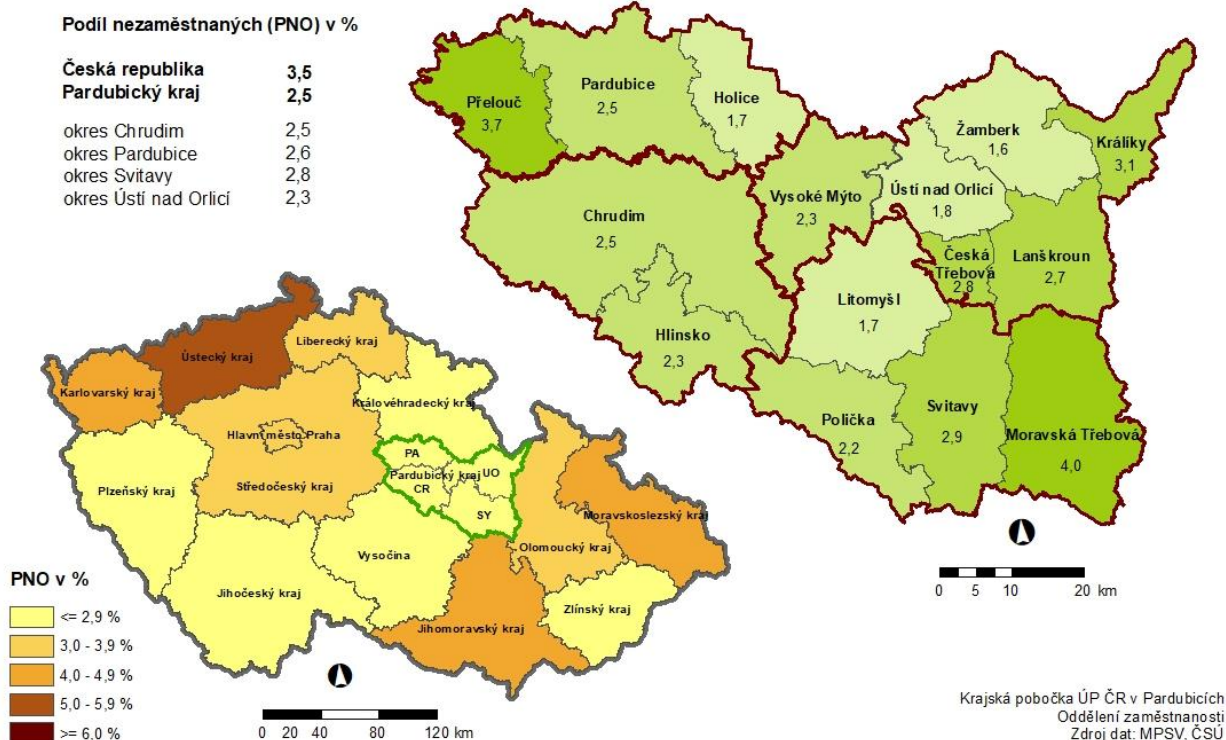
ukazatel (celkový počet)	Stav k		celkem od počátku roku do	
	30.11.2021	30.11.2022	30.11.2021	30.11.2022
<b>osoby podpořené v rámci APZ</b>				
veřejně prospěšné práce (VPP)	376	175	483	253
veřejně prospěšné práce (VPP) - ESF <sup>1)</sup>	128	66	200	103
společensky účelná prac. místa (SÚPM)	24	16	30	18
společensky účelná prac. místa (SÚPM)-ESF <sup>1)</sup>	116	134	164	212
SÚPM - samostatně výděleč. činnost (SVČ)	11	20	11	18
SÚPM - samostatně výděleč. činnost (SVČ)-ESF <sup>1)</sup>	12	14	13	13
zřízení pracovního místa pro OZP (bez SVČ)	7	1	1	0
zřízení pracovního místa pro OZP - SVČ	2	2	1	0
vytvořená pracovní místa (NIP) <sup>1)</sup>	32	70	35	99
ostatní nástroje APZ	18	26	26	35
<b>rekvalifikace uchazečů a zájemců o zaměstnání</b>				
uchazeči a zájemci zařazení do rekvalifikací	1	0	5	13
uchazeči a zájemci zařazení do rekvalifikací - ESF <sup>1)</sup>	18	36	86	244
uchazeči a zájemci, kteří zahájili zvolenou rekvalifikaci	0	1	0	20
uchazeči a zájemci, kteří zahájili zvolenou rekvalifikaci - ESF <sup>1)</sup>	53	39	238	214
<b>Osoby podpořené v rámci APZ celkem</b>	<b>798</b>	<b>600</b>	<b>1 293</b>	<b>1 242</b>

1) financováno převážně z Evropského sociálního fondu

Podrobnější statistické údaje o nástrojích APZ naleznete na stránkách Integrovaného portálu MPSV, v měsíčních statistikách nezaměstnanosti <https://www.mpsv.cz/web/cz/mesicni>

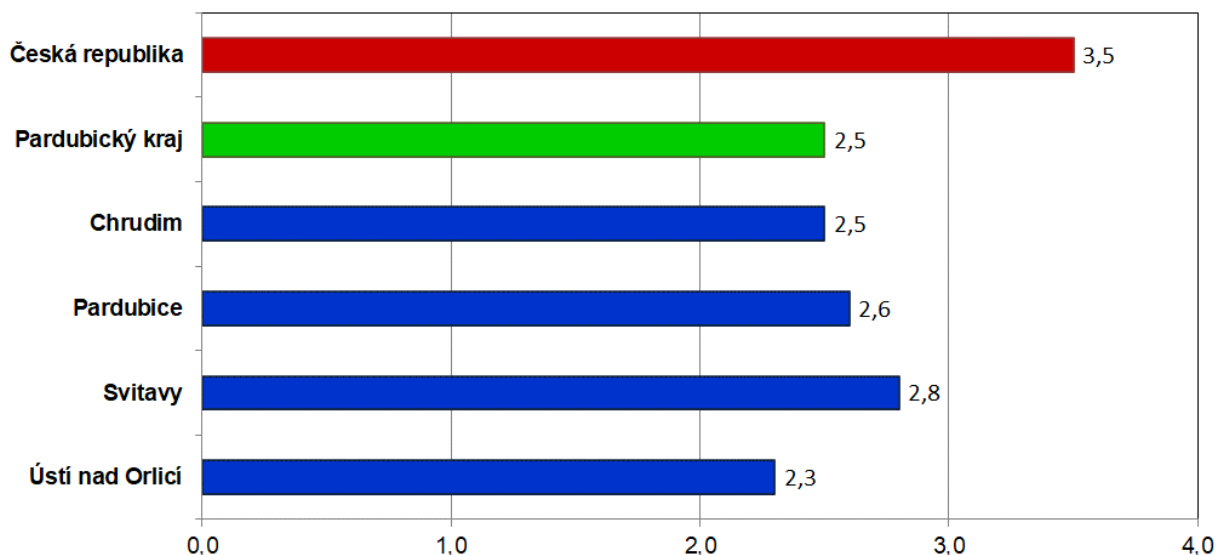
### 3. MAPA Pardubického kraje

**PODÍL NEZAMĚSTNANÝCH NA OBYVATELSTVU V JEDNOTLIVÝCH KRAJÍCH ČR,  
OKRESECH A OBCÍCH S ROZŠÍŘENOU PŮSOBNOSTÍ PARDUBICKÉHO KRAJE  
STAV K 30. 11. 2022**

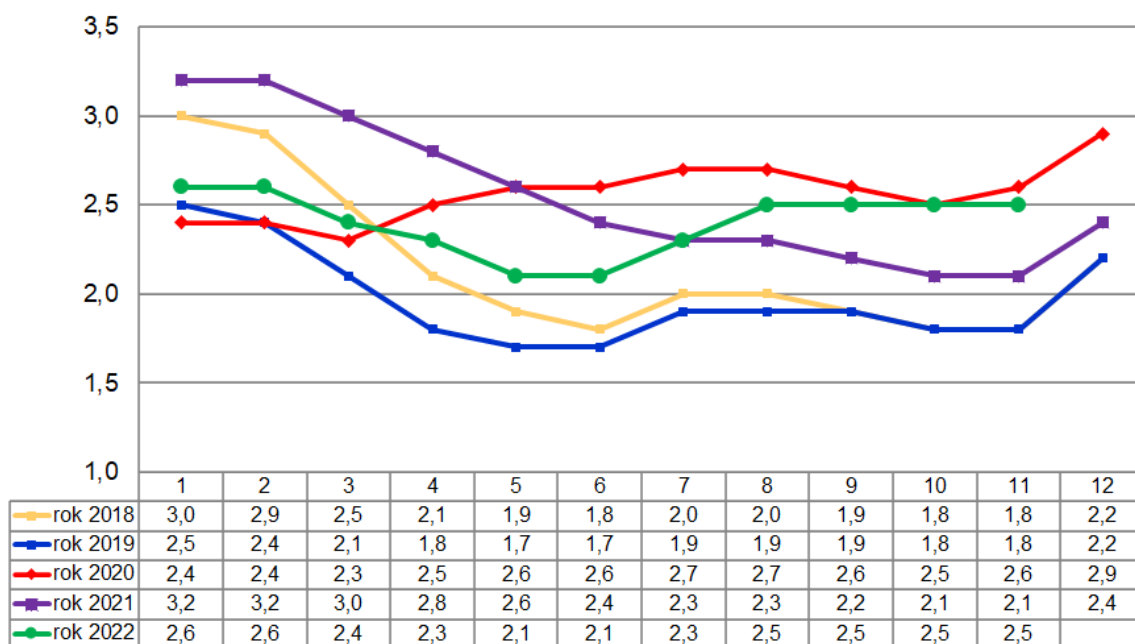


#### 4. GRAFY

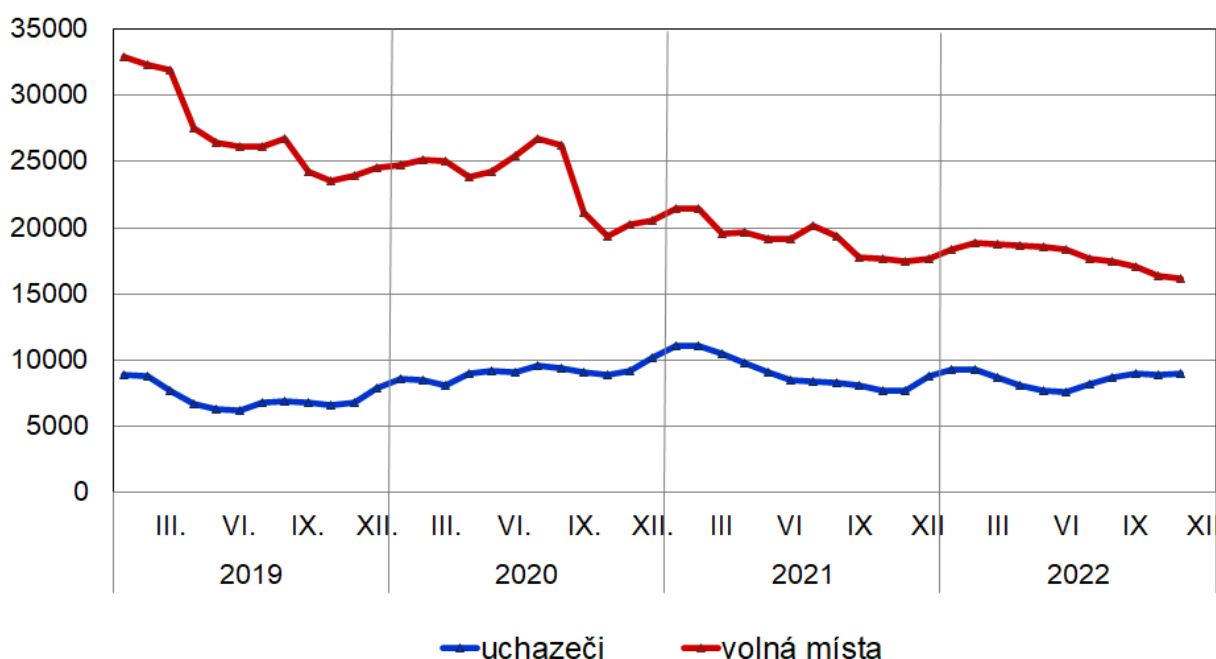
Graf 1: Podíl nezaměstnaných osob v okresech Pardubického kraje a v ČR k 30.11.2022



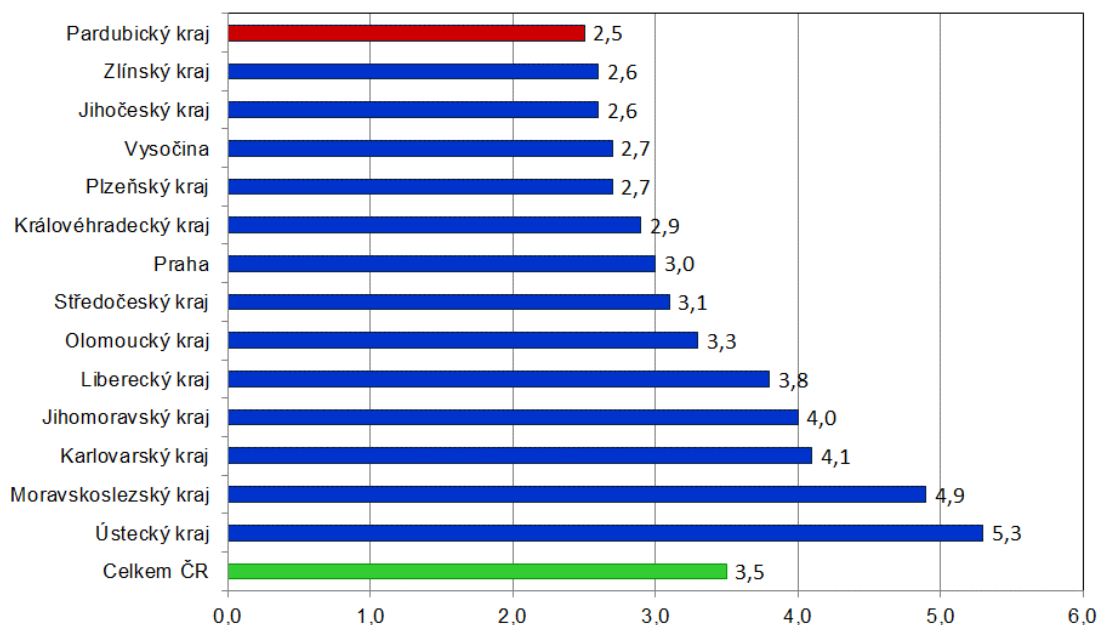
Graf 2: Vývoj podílu nezaměstnaných v Pardubickém kraji v letech 2018 - 2022



Graf 3: Vývoj počtu uchazečů a volných míst v Pardubickém kraji v letech 2019 – 2022



Graf 4: Podíl nezaměstnaných osob v jednotlivých krajích ČR k 30.11.2022 v %







## 5. Setřídění okresů k 30. 11. 2022 (z celorepublikové statistiky)

	PNO v %		meziměs. přírůst / úbytek nezam. v %		počet uchazečů na 1 VPM
1 Karviná	8,1	Jeseník	9,7	Karviná	10,2
2 Most	6,6	Klatovy	9,6	Bruntál	4,6
3 Chomutov	6,1	Jindřichův Hradec	8,4	Most	4,1
4 Bruntál	6,0	Český Krumlov	7,9	Ústí nad Labem	4,0
5 Ústí nad Labem	5,7	Znojmo	7,1	Opava	3,4
6 Louny	5,5	Břeclav	5,8	Jeseník	3,3
7 Ostrava-město	5,1	<b>Svitavy</b>	<b>5,1</b>	Děčín	3,3
8 Znojmo	5,1	Prachatice	4,6	Sokolov	2,9
9 Děčín	5,1	<b>Chrudim</b>	<b>4,3</b>	Žďár nad Sázavou	2,8
10 Hodonín	4,9	Šumperk	4,2	Hodonín	2,7
11 Brno-město	4,9	Vsetín	4,1	Česká Lípa	2,7
12 Sokolov	4,8	Jičín	3,8	Znojmo	2,6
13 Jeseník	4,6	Náchod	3,6	Přerov	2,6
14 Mělník	4,5	Plzeň-sever	3,5	Jablonec nad Nisou	2,5
15 Teplice	4,5	Jihlava	3,5	Louny	2,4
16 Kladno	4,5	Semily	3,4	Ostrava-město	2,3
17 Karlovy Vary	4,4	Trutnov	3,4	Blansko	2,3
18 Přerov	4,1	Bruntál	3,3	Strakonice	2,1
19 Nymburk	4,1	Rokycany	3,0	Frýdek-Místek	2,1
20 Píbram	4,1	Hodonín	2,7	Litoměřice	2,0
21 Kolín	4,1	Jablonec nad Nisou	2,6	Karlovy Vary	2,0
22 Semily	4,0	Plzeň-jih	2,3	Šumperk	1,8
23 Jablonec nad Nisou	4,0	Strakonice	2,1	Třebíč	1,7
24 Náchod	3,9	Písek	1,9	Teplice	1,7
25 Liberec	3,9	Kutná Hora	1,6	Kroměříž	1,7
26 Český Krumlov	3,9	Třebíč	1,5	Břeclav	1,6
27 Litoměřice	3,5	Opava	1,5	Trutnov	1,5
28 Beroun	3,4	Karlovy Vary	1,5	Kladno	1,4
29 Šumperk	3,4	Litoměřice	1,3	Náchod	1,3
30 Kutná Hora	3,3	Prostějov	1,3	Olomouc	1,3
31 Rokycany	3,3	Uherské Hradiště	1,3	Prostějov	1,3
32 Břeclav	3,3	Liberec	1,0	Uherské Hradiště	1,3
33 Trutnov	3,3	Rychnov nad Kněžnou	0,9	Semily	1,3
34 Česká Lípa	3,3	Nový Jičín	0,9	Chomutov	1,3
35 Vsetín	3,2	Děčín	0,9	Brno-město	1,2
36 Frýdek-Místek	3,2	Domažlice	0,9	Jindřichův Hradec	1,2
37 Třebíč	3,2	<b>Ústí nad Orlicí</b>	<b>0,8</b>	Nový Jičín	1,2
38 Blansko	3,2	Frýdek-Místek	0,8	Vsetín	1,2
39 Tachov	3,1	Nymburk	0,7	Havlíčkův Brod	1,2
40 území Hlavního města Pr	3,0	Sokolov	0,6	Liberec	1,1
41 Olomouc	3,0	Hradec Králové	0,5	Píbram	1,1
42 Opava	3,0	Louny	0,4	Rokycany	1,0
43 Plzeň-sever	3,0	Olomouc	0,3	Vyškov	1,0
44 Tábor	3,0	Havlíčkův Brod	0,2	Kutná Hora	0,9
45 Nový Jičín	2,9	Cheb	0,2	Rakovník	0,9
46 Žďár nad Sázavou	2,9	Píbram	0,2	Nymburk	0,9
47 Brno-venkov	2,9	Blansko	0,2	Jičín	0,8
48 Hradec Králové	2,9	Kolín	0,1	Písek	0,8
49 Cheb	2,9	Benešov	0,0	<b>Svitavy</b>	<b>0,8</b>
50 Uherské Hradiště	2,8	Chomutov	0,0	Plzeň-sever	0,8
51 Domažlice	2,8	Přerov	0,0	Brno-venkov	0,8
52 Kroměříž	2,8	Ústí nad Labem	-0,1	Kolín	0,7
53 <b>Svitavy</b>	<b>2,8</b>	Mělník	-0,1	Hradec Králové	0,7
54 Rakovník	2,7	Žďár nad Sázavou	-0,2	Jihlava	0,7
55 Havlíčkův Brod	2,7	Brno-venkov	-0,3	České Budějovice	0,7
56 Plzeň-město	2,7	Tábor	-0,3	<b>Chrudim</b>	<b>0,7</b>
57 Jihlava	2,7	Most	-0,5	Klatovy	0,6
58 <b>Pardubice</b>	<b>2,6</b>	Vyškov	-0,6	Cheb	0,6
59 Klatovy	2,6	Česká Lípa	-0,7	Zlín	0,6
60 Strakonice	2,6	Karviná	-0,7	Mělník	0,6
61 Prachatice	2,5	Brno-město	-0,9	Tábor	0,6
62 <b>Chrudim</b>	<b>2,5</b>	Ostrava-město	-0,9	Prachatice	0,6
63 Písek	2,5	<b>Pardubice</b>	<b>-0,9</b>	Rychnov nad Kněžnou	0,5
64 Mladá Boleslav	2,5	území Hlavního města Pr	-1,0	Domažlice	0,5
65 Vyškov	2,4	Praha-východ	-1,1	<b>Ústí nad Orlicí</b>	<b>0,5</b>
66 Prostějov	2,4	Kladno	-1,2	Benešov	0,5
67 České Budějovice	2,3	Kroměříž	-1,2	Beroun	0,5
68 <b>Ústí nad Orlicí</b>	<b>2,3</b>	České Budějovice	-1,2	<b>Pardubice</b>	<b>0,5</b>
69 Jindřichův Hradec	2,3	Teplice	-1,3	Plzeň-jih	0,5
70 Jičín	2,2	Plzeň-město	-1,5	Plzeň-město	0,4
71 Zlín	2,0	Beroun	-1,9	Český Krumlov	0,4
72 Plzeň-jih	2,0	Zlín	-2,0	území Hlavního města Pr	0,4
73 Benešov	1,9	Mladá Boleslav	-2,1	Pelhřimov	0,3
74 Rychnov nad Kněžnou	1,8	Tachov	-2,9	Tachov	0,3
75 Praha-západ	1,7	Rakovník	-3,0	Praha-západ	0,3
76 Pelhřimov	1,7	Pelhřimov	-4,0	Mladá Boleslav	0,2
77 Praha-východ	1,5	Praha-západ	-4,2	Praha-východ	0,2
Celkem ČR	3,5	Celkem ČR	0,5	Celkem ČR	0,9