



Úřad práce ČR

Krajská pobočka ÚP ČR v Pardubicích

Měsíční statistická zpráva

Červen 2022

Zprávu předkládá:

Mgr. Pavlína Králová

vedoucí oddělení zaměstnanosti

<https://www.uradprace.cz/web/cz/statistiky-pak>

Pardubice 2022



Informace o nezaměstnanosti v Pardubickém kraji k 30. 6. 2022

„V červnu klesl celkový počet uchazečů o zaměstnání na 7 602, počet hlášených volných pracovních míst klesl na 18 375 a podíl nezaměstnaných osob zůstal na 2,1 %.“

K 30. 6. 2022 evidoval Úřad práce ČR (ÚP ČR), Krajská pobočka v Pardubicích celkem 7 602 uchazečů o zaměstnání. Jejich počet byl o 60 nižší než na konci předchozího měsíce, ve srovnání se stejným obdobím minulého roku je nižší o 873 osob. Z tohoto počtu bylo 6 835 dosažitelných uchazečů o zaměstnání ve věku 15 - 64 let. Bylo to o 48 osob méně než na konci předchozího měsíce. Ve srovnání se stejným obdobím minulého roku byl jejich počet nižší o 991 osob.

V průběhu měsíce bylo nově zaevidováno 1 378 osob. Ve srovnání s minulým měsícem to bylo více o 37 osob a v porovnání se stejným obdobím předchozího roku více o 217 osob. Z evidence během měsíce odešlo celkem 1 438 uchazečů (ukončená evidence, vyřazení uchazeči). Bylo to o 363 osob méně než v předchozím měsíci a o 305 osob méně než ve stejném měsíci minulého roku. Do zaměstnání z nich ve sledovaném měsíci nastoupilo 908 osob, tj. o 392 méně než v předchozím měsíci a o 295 méně než ve stejném měsíci minulého roku, 502 uchazečů o zaměstnání bylo umístěno prostřednictvím úřadu práce, tj. 172 méně než v předchozím měsíci a o 55 méně než ve stejném období minulého roku, 530 uchazečů bylo vyřazeno bez umístění.

Meziměsíční pokles byl zaznamenán ve dvou okresech, největší pokles byl v okrese Chrudim (3,2 %). Meziměsíční nárůst nezaměstnaných byl zaznamenán ve dvou okresech, největší v okrese Pardubice (0,7 %).

Ke konci měsíce června bylo evidováno na ÚP ČR, Krajské pobočce v Pardubicích 4 250 žen. Jejich podíl na celkovém počtu uchazečů činil 55,9 %. V evidenci bylo 1 495 osob se zdravotním postižením, což představovalo 19,7 % z celkového počtu nezaměstnaných.

Ke konci tohoto měsíce bylo evidováno 357 absolventů škol všech stupňů vzdělání a mladistvých, jejich počet klesl ve srovnání s předchozím měsícem o 62 osob a ve srovnání se stejným měsícem minulého roku byl nižší o 25 osob. Na celkové nezaměstnanosti se podíleli 4,7 %.

Podporu v nezaměstnanosti pobíralo 3 218 uchazečů o zaměstnání, tj. 42,3 % všech uchazečů vedených v evidenci.



Podíl nezaměstnaných osob, tj. počet dosažitelných uchazečů o zaměstnání ve věku 15 - 64 let k obyvatelstvu stejného věku, zůstal k 30.6.2022 na 2,1 %.

Podíl nezaměstnaných stejný nebo vyšší než republikový průměr nevykázal žádný okres, nejvyšší byl v okrese Svitavy (2,2 %) a Pardubice (2,2 %). Nejnižší podíl nezaměstnaných byl zaznamenán v okrese Ústí nad Orlicí (2,0 %).

Podíl nezaměstnaných žen zůstal na 2,5 %, podíl nezaměstnaných mužů zůstal na 1,8 %.

Kraj evidoval k 30. 6. 2022 celkem 18 375 volných pracovních míst. Jejich počet byl o 177 nižší než v předchozím měsíci a o 810 nižší než ve stejném měsíci minulého roku. Na jedno volné pracovní místo připadalo v průměru 0,4 uchazeče, z toho nejvíce v okresech Svitavy (0,6) a Chrudim (0,5). Z celkového počtu nahlášených volných míst bylo 480 vhodných pro osoby se zdravotním postižením (OZP), na jedno volné pracovní místo připadalo 3,1 OZP. Volných pracovních míst pro absolventy a mladistvé bylo registrováno 4 952, na jedno volné místo připadalo 0,1 uchazeče této kategorie. Z celkového počtu volných pracovních míst bylo 3 471 míst bez příznaku „pro cizince“. Na dalších 14 904 pozic pak mohli zaměstnavatelé přijímat také pracovníky ze zahraničí.

V rámci aktivní politiky zaměstnanosti (APZ) bylo od počátku roku 2022 prostřednictvím příspěvků APZ podpořeno 729 osob, z toho bylo zařazeno 202 osob do rekvalifikačního kurzu.

Informace o vývoji nezaměstnanosti v ČR v elektronické formě jsou zveřejněny na internetové adrese <https://www.mpsv.cz/web/cz/mesicni>.



1. Základní charakteristika vývoje nezaměstnanosti a volných pracovních míst v Pardubickém kraji

Tabulka č. 1 - Vývoj nezaměstnanosti

ukazatel (celkový počet)		stav k		
		30. 6. 2021	31. 5. 2022	30. 6. 2022
evidovaní uchazeči o zaměstnání		8 475	7 662	7 602
- z toho	ženy	4 637	4 255	4 250
	absolventi a mladiství	382	419	357
	uchazeči se zdravotním postižením	1 648	1 511	1 495
uchazeči s nárokem na PvN		3 091	3 210	3 218
podíl nezaměstnaných osob v %		2,4	2,1	2,1
volná pracovní místa		19 185	18 552	18 375
počet uchazečů na 1 volné pracovní místo		0,4	0,4	0,4

Tabulka č. 2 - Tok nezaměstnanosti

ukazatel	počet uchazečů ve sledovaném měsíci		
	červen 2021	květen 2022	červen 2022
nově evidovaní uchazeči o zaměstnání	1 161	1 341	1 378
uchazeči s ukončenou evidencí a vyřazení	1 743	1 801	1 438
- z toho umístění celkem	1 203	1 300	908
- z toho umístění úřadem práce	557	674	502

Tabulka č. 3. – Nezaměstnanost v okresech k 30. 6. 2022

Okres	počet nezaměstnaných		volná pracovní místa	počet uchazečů na 1 VPM	podíl nezaměstnaných osob [%]
	celkem	z toho ženy			
Chrudim	1 459	853	3 026	0,5	2,0
Pardubice	2 670	1 557	8 249	0,3	2,2
Svitavy	1 589	812	2 621	0,6	2,2
Ústí nad Orlicí	1 884	1 028	4 479	0,4	2,0
Pardubický kraj	7 602	4 250	18 375	0,4	2,1
Česká republika	231 309	125 535	319 408	0,7	3,1



2. Vybrané nástroje aktivní politiky zaměstnanosti v Pardubickém kraji

Tabulka č. 4 – Osoby podpořené v rámci APZ a rekvalifikace uchazečů a zájemců o zaměstnání

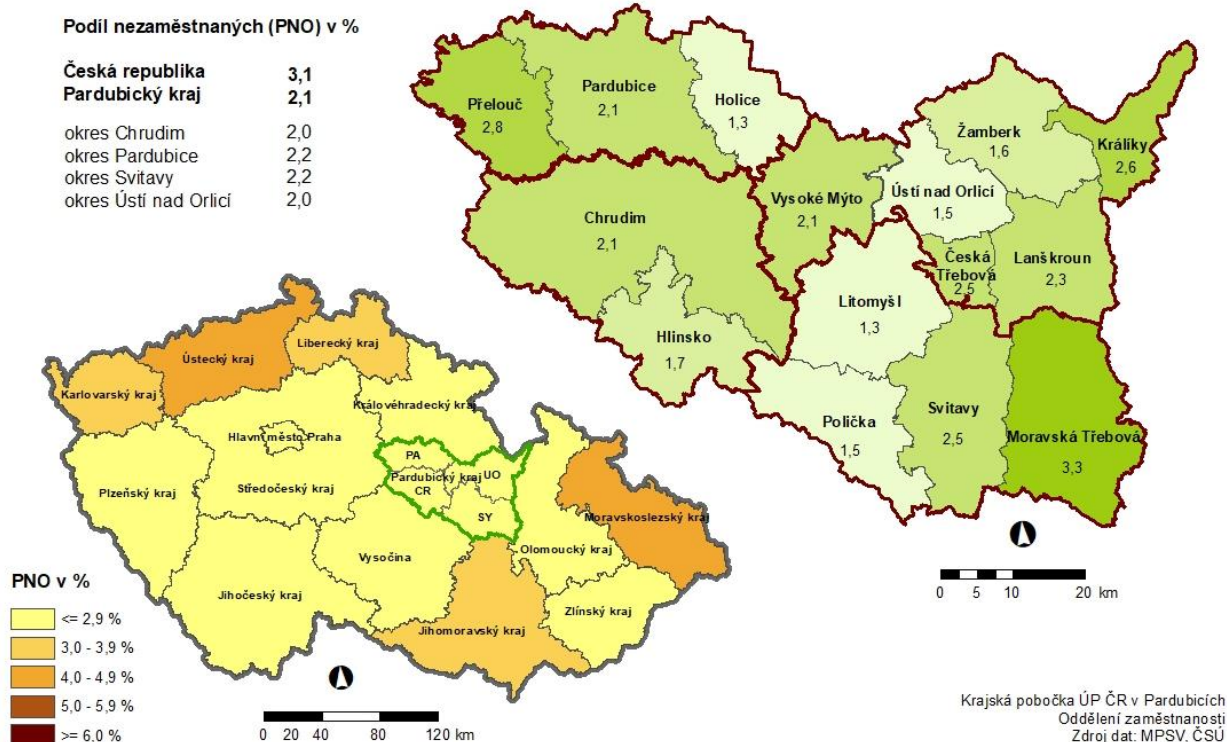
ukazatel (celkový počet)	Stav k		celkem od počátku roku do	
	30.6.2021	30.6.2022	30.6.2021	30.6.2022
osoby podpořené v rámci APZ				
veřejně prospěšné práce (VPP)	350	184	357	199
veřejně prospěšné práce (VPP) - ESF ¹⁾	200	84	187	85
společensky účelná prac. místa (SÚPM)	1	7	1	7
společensky účelná prac. místa (SÚPM)-ESF ¹⁾	114	137	84	125
SÚPM - samostatně výděleč. činnost (SVČ)	5	20	3	10
SÚPM - samostatně výděleč. činnost (SVČ)-ESF ¹⁾	5	23	3	13
zřízení pracovního místa pro OZP (bez SVČ)	7	5	0	0
zřízení pracovního místa pro OZP - SVČ	1	2	0	0
vytvořená pracovní místa (NIP) ¹⁾	2	65	2	65
ostatní nástroje APZ	10	29	6	23
rekvalifikace uchazečů a zájemců o zaměstnání				
uchazeči a zájemci zařazení do rekvalifikací	1	0	2	13
uchazeči a zájemci zařazení do rekvalifikací - ESF ¹⁾	5	28	17	88
uchazeči a zájemci, kteří zahájili zvolenou rekvalifikaci	0	0	0	14
uchazeči a zájemci, kteří zahájili zvolenou rekvalifikaci - ESF ¹⁾	20	16	95	87
Osoby podpořené v rámci APZ celkem	721	600	757	729

1) financováno převážně z Evropského sociálního fondu

Podrobnější statistické údaje o nástrojích APZ naleznete na stránkách Integrovaného portálu MPSV, v měsíčních statistikách nezaměstnanosti <https://www.mpsv.cz/web/cz/mesicni>

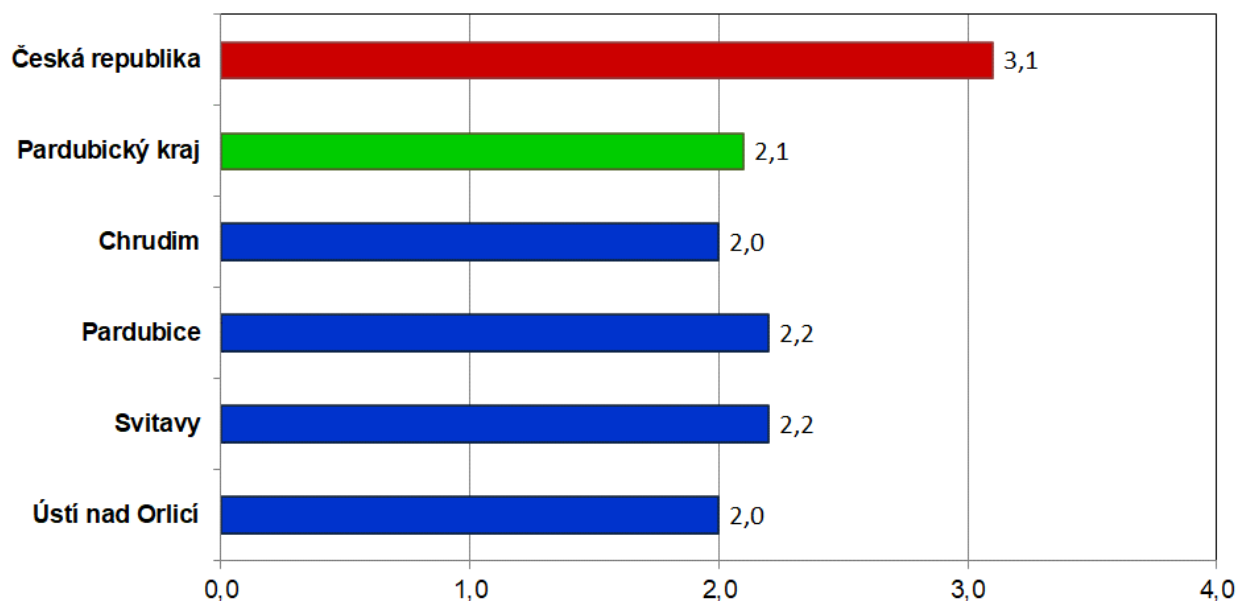
3. MAPA Pardubického kraje

**PODÍL NEZAMĚSTNANÝCH NA OBYVATELSTVU V JEDNOTLIVÝCH KRAJÍCH ČR,
OKRESECH A OBCÍCH S ROZŠÍŘENOU PŮSOBNOSTÍ PARDUBICKÉHO KRAJE
STAV K 30. 6. 2022**

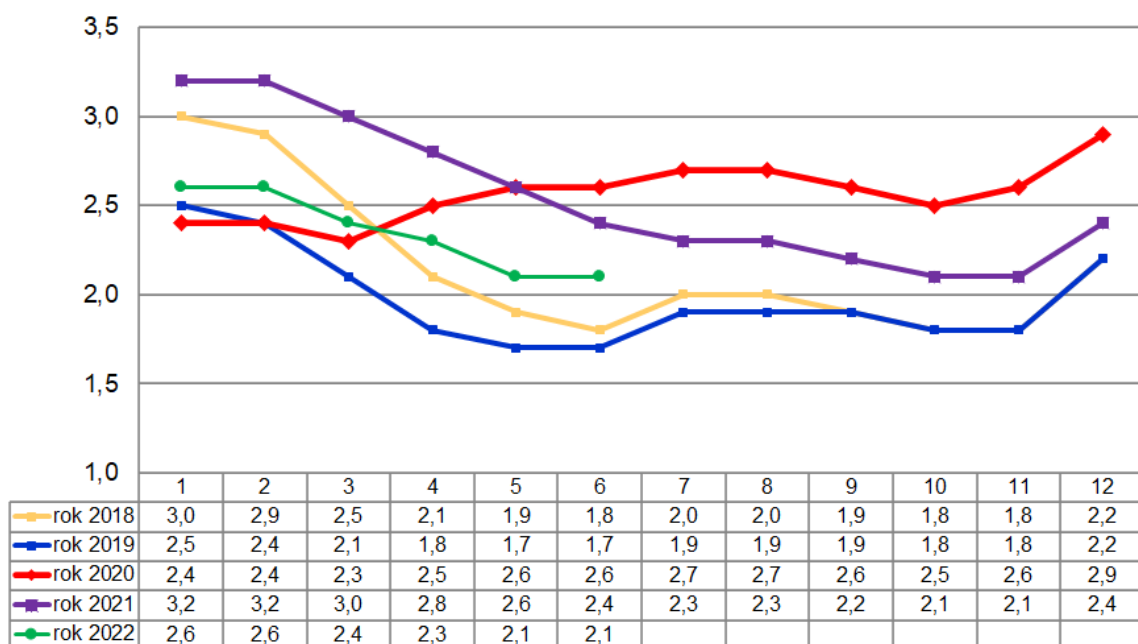


4. GRAFY

Graf 1: Podíl nezaměstnaných osob v okresech Pardubického kraje a v ČR k 30.6.2022

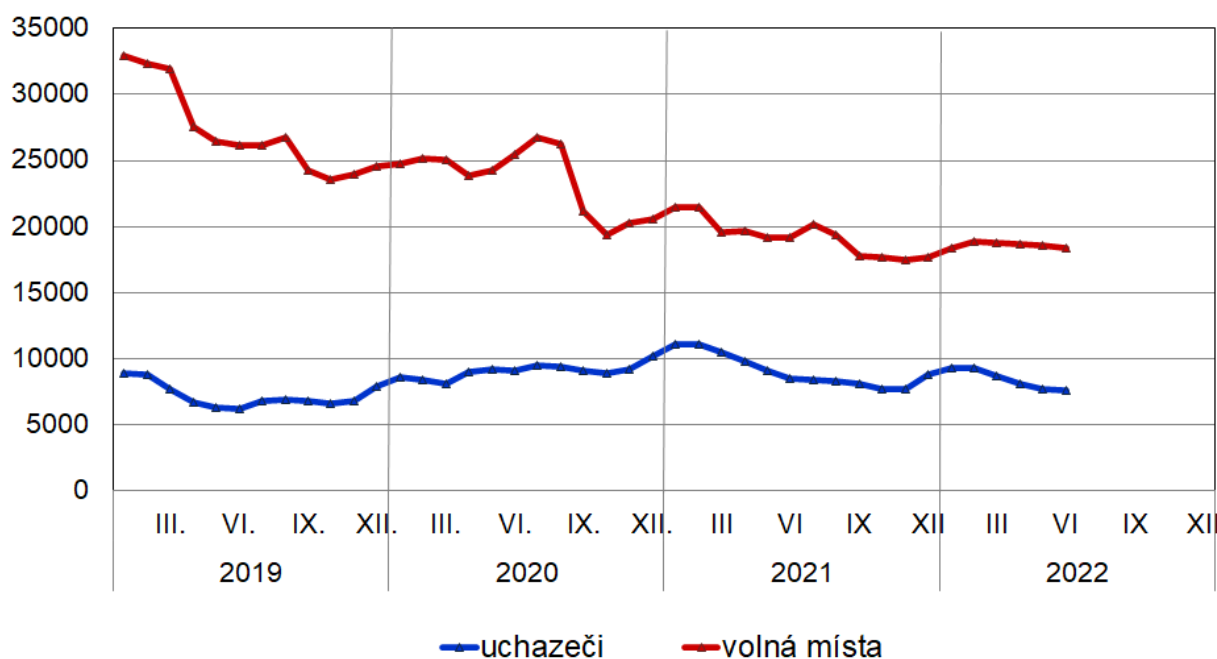


Graf 2: Vývoj podílu nezaměstnaných v Pardubickém kraji v letech 2018 - 2022

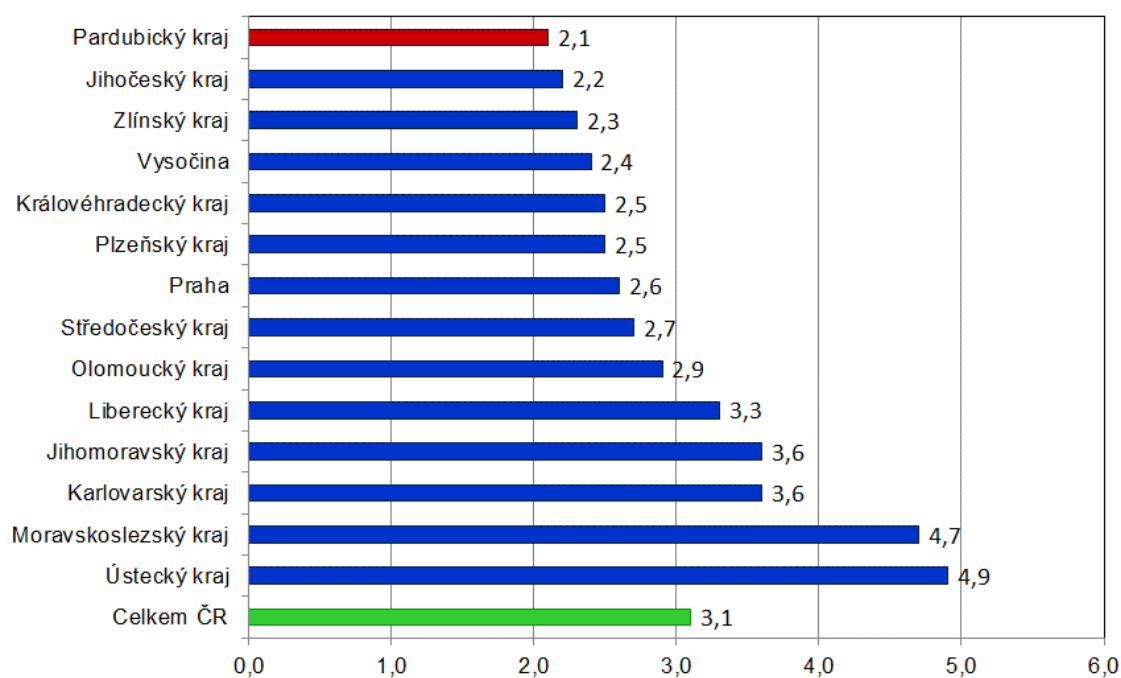




Graf 3: Vývoj počtu uchazečů a volných míst v Pardubickém kraji v letech 2019 – 2022



Graf 4: Podíl nezaměstnaných osob v jednotlivých krajích ČR k 30.6.2022 v %





5. Setřídění okresů k 30. 6. 2022 (z celorepublikové statistiky)

	PNO v %		meziměs. přírůst / úbytek nezam. v %		počet uchazečů na 1 VPM
1 Karviná	8,0	Pelhřimov	3,4	Karviná	9,7
2 Most	6,5	České Budějovice	2,0	Ústí nad Labem	4,5
3 Chomutov	5,9	Beroun	1,4	Bruntál	3,8
4 Bruntál	5,5	Brno-venkov	1,3	Most	3,7
5 Ústí nad Labem	5,3	Strakonice	1,1	Sokolov	2,8
6 Ostrava-město	5,2	Klatovy	0,9	Děčín	2,7
7 Louny	5,2	Plzeň-jih	0,9	Louny	2,4
8 Děčín	4,5	Prachatice	0,9	Opava	2,3
9 Sokolov	4,5	Praha-západ	0,8	Jeseník	2,3
10 Brno-město	4,5	Pardubice	0,7	Ostrava-město	2,2
11 Hodonín	4,4	Praha-východ	0,7	Hodonín	2,1
12 Znojmo	4,3	Česká Lípa	0,6	Znojmo	2,1
13 Kladno	4,3	Nový Jičín	0,5	Jablonec nad Nisou	2,0
14 Teplice	4,2	Brno-město	0,5	Přerov	2,0
15 Mělník	4,0	Ústí nad Orlicí	0,4	Žďár nad Sázavou	2,0
16 Přerov	4,0	Plzeň-sever	0,2	Česká Lípa	2,0
17 Karlovy Vary	3,8	Kolín	0,2	Blansko	1,7
18 Semily	3,6	Hradec Králové	0,0	Litoměřice	1,7
19 Jablonec nad Nisou	3,5	Blansko	0,0	Karlovy Vary	1,6
20 Příbram	3,5	Vyškov	-0,3	Frydek-Místek	1,6
21 Jeseník	3,5	Přerov	-0,4	Třebíč	1,6
22 Nymburk	3,5	Jihlava	-0,5	Kladno	1,5
23 Kolín	3,5	Plzeň-město	-0,5	Teplice	1,5
24 Liberec	3,4	Kladno	-0,6	Strakonice	1,3
25 Náchod	3,2	Kutná Hora	-0,6	Šumperk	1,2
26 Český Krumlov	3,2	Mělník	-0,6	Kroměříž	1,2
27 Beroun	3,1	Havlíčkův Brod	-0,7	Chomutov	1,2
28 Rokycany	3,1	Praha	-0,8	Nový Jičín	1,2
29 Litoměřice	3,0	Uherské Hradiště	-0,8	Břeclav	1,1
30 Domažlice	2,9	Olomouc	-1,0	Trutnov	1,1
31 Vsetín	2,9	Zlín	-1,1	Náchod	1,1
32 Tachov	2,9	Jablonec nad Nisou	-1,2	Olomouc	1,1
33 Třebíč	2,9	Břeclav	-1,3	Semily	1,1
34 Šumperk	2,9	Tábor	-1,4	Rokycany	1,0
35 Trutnov	2,8	Liberec	-1,4	Havlíčkův Brod	1,0
36 Frydek-Místek	2,8	Rychnov nad Kněžnou	-1,4	Vsetín	0,9
37 Tábor	2,8	Benešov	-1,5	Liberec	0,9
38 Blansko	2,8	Jičín	-1,6	Uherské Hradiště	0,9
39 Česká Lípa	2,8	Ostrava-město	-1,7	Prostějov	0,9
40 Brno-venkov	2,7	Litoměřice	-1,9	Plzeň-sever	0,8
41 Břeclav	2,7	Karviná	-2,1	Nymburk	0,8
42 Žďár nad Sázavou	2,7	Tachov	-2,2	Rakovník	0,8
43 Opava	2,7	Svitavy	-2,2	Vyškov	0,8
44 Nový Jičín	2,7	Most	-2,3	Příbram	0,7
45 Olomouc	2,6	Příbram	-2,3	Brno-venkov	0,7
46 Kutná Hora	2,6	Mladá Boleslav	-2,3	Jičín	0,7
47 Plzeň-město	2,6	Rokycany	-2,3	Jindřichův Hradec	0,7
48 Praha	2,6	Vsetín	-2,4	Kutná Hora	0,7
49 Plzeň-sever	2,5	Bruntál	-2,4	Písek	0,6
50 Rakovník	2,5	Ústí nad Labem	-2,4	Svitavy	0,6
51 Hradec Králové	2,4	Šumperk	-2,6	Kolín	0,6
52 Cheb	2,4	Frydek-Místek	-2,7	Hradec Králové	0,6
53 Kroměříž	2,4	Náchod	-2,8	Brno-město	0,6
54 Uherské Hradiště	2,4	Opava	-2,9	Jihlava	0,6
55 Jihlava	2,3	Nymburk	-3,0	České Budějovice	0,5
56 Havlíčkův Brod	2,3	Teplice	-3,0	Mělník	0,5
57 Svitavy	2,2	Chrudim	-3,2	Tábor	0,5
58 Strakonice	2,2	Český Krumlov	-3,4	Domažlice	0,5
59 Pardubice	2,2	Prostějov	-3,8	Zlín	0,5
60 Prachatice	2,1	Kroměříž	-3,9	Chrudim	0,5
61 Vyškov	2,1	Trutnov	-3,9	Prachatice	0,5
62 Prostějov	2,1	Děčín	-3,9	Rychnov nad Kněžnou	0,5
63 Klatovy	2,1	Žďár nad Sázavou	-3,9	Beroun	0,4
64 Písek	2,1	Louny	-4,0	Ústí nad Orlicí	0,4
65 Mladá Boleslav	2,1	Rakovník	-4,1	Cheb	0,4
66 Chrudim	2,0	Semily	-4,1	Plzeň-jih	0,4
67 Ústí nad Orlicí	2,0	Hodonín	-4,1	Klatovy	0,4
68 České Budějovice	2,0	Třebíč	-4,2	Benešov	0,4
69 Zlín	1,9	Sokolov	-4,2	Plzeň-město	0,4
70 Jičín	1,8	Domažlice	-4,5	Pardubice	0,3
71 Plzeň-jih	1,8	Chomutov	-4,9	Praha	0,3
72 Rychnov nad Kněžnou	1,6	Jindřichův Hradec	-5,2	Tachov	0,3
73 Benešov	1,6	Znojmo	-5,3	Český Krumlov	0,3
74 Jindřichův Hradec	1,6	Karlovy Vary	-5,5	Praha-západ	0,3
75 Pelhřimov	1,5	Písek	-6,4	Pelhřimov	0,3
76 Praha-západ	1,5	Cheb	-9,0	Mladá Boleslav	0,2
77 Praha-východ	1,1	Jeseník	-11,8	Praha-východ	0,1
Celkem ČR	3,1	Celkem ČR	-1,8	Celkem ČR	0,7