



Úřad práce ČR

Krajská pobočka ÚP ČR v Pardubicích

Měsíční statistická zpráva

Květen 2022

Zprávu předkládá:

Mgr. Pavlína Králová

vedoucí oddělení zaměstnanosti

<https://www.uradprace.cz/web/cz/statistiky-pak>

Pardubice 2022



Informace o nezaměstnanosti v Pardubickém kraji k 31. 5. 2022

„V květnu klesl celkový počet uchazečů o zaměstnání na 7 662, počet hlášených volných pracovních míst klesl na 18 552 a podíl nezaměstnaných osob klesl na 2,1 %.“

K 31. 5. 2022 evidoval Úřad práce ČR (ÚP ČR), Krajská pobočka v Pardubicích celkem 7 662 uchazečů o zaměstnání. Jejich počet byl o 460 nižší než na konci předchozího měsíce, ve srovnání se stejným obdobím minulého roku je nižší o 1 395 osob. Z tohoto počtu bylo 6 883 dosažitelných uchazečů o zaměstnání ve věku 15 - 64 let. Bylo to o 463 osob méně než na konci předchozího měsíce. Ve srovnání se stejným obdobím minulého roku byl jejich počet nižší o 1 567 osob.

V průběhu měsíce bylo nově zaevidováno 1 341 osob. Ve srovnání s minulým měsícem to bylo méně o 3 osoby a v porovnání se stejným obdobím předchozího roku více o 150 osob. Z evidence během měsíce odešlo celkem 1 801 uchazečů (ukončená evidence, vyřazení uchazeči). Bylo to o 108 osob méně než v předchozím měsíci a o 83 osob méně než ve stejném měsíci minulého roku. Do zaměstnání z nich ve sledovaném měsíci nastoupilo 1 300 osob, tj. o 122 méně než v předchozím měsíci a o 174 méně než ve stejném měsíci minulého roku, 674 uchazečů o zaměstnání bylo umístěno prostřednictvím úřadu práce, tj. 78 více než v předchozím měsíci a o 17 méně než ve stejném období minulého roku, 501 uchazečů bylo vyřazeno bez umístění.

Meziměsíční pokles byl zaznamenán ve všech 4 okresech, největší pokles byl v okrese Chrudim (11,4 %). Meziměsíční nárůst nezaměstnaných nebyl zaznamenán v žádném okrese.

Ke konci měsíce května bylo evidováno na ÚP ČR, Krajské pobočce v Pardubicích 4 255 žen. Jejich podíl na celkovém počtu uchazečů činil 55,5 %. V evidenci bylo 1 511 osob se zdravotním postižením, což představovalo 19,7 % z celkového počtu nezaměstnaných.

Ke konci tohoto měsíce bylo evidováno 419 absolventů škol všech stupňů vzdělání a mladistvých, jejich počet klesl ve srovnání s předchozím měsícem o 7 osob a ve srovnání se stejným měsícem minulého roku byl nižší o 35 osob. Na celkové nezaměstnanosti se podíleli 5,5 %.

Podporu v nezaměstnanosti pobíralo 3 210 uchazečů o zaměstnání, tj. 41,9 % všech uchazečů vedených v evidenci.



Podíl nezaměstnaných osob, tj. počet dosažitelných uchazečů o zaměstnání ve věku 15 - 64 let k obyvatelstvu stejného věku, klesl k 31.5.2022 na 2,1 %.

Podíl nezaměstnaných stejný nebo vyšší než republikový průměr nevykázal žádný okres, nejvyšší byl v okrese Svitavy (2,3 %) a Pardubice (2,0 %). Nejnižší podíl nezaměstnaných byl zaznamenán v okrese Ústí nad Orlicí (2,0 %).

Podíl nezaměstnaných žen klesl na 2,5 %, podíl nezaměstnaných mužů klesl na 1,8 %.

Kraj evidoval k 31. 5. 2022 celkem 18 552 volných pracovních míst. Jejich počet byl o 136 nižší než v předchozím měsíci a o 594 nižší než ve stejném měsíci minulého roku. Na jedno volné pracovní místo připadalo v průměru 0,4 uchazeče, z toho nejvíce v okresech Svitavy (0,6) a Chrudim (0,5). Z celkového počtu nahlášených volných míst bylo 477 vhodných pro osoby se zdravotním postižením (OZP), na jedno volné pracovní místo připadalo 3,2 OZP. Volných pracovních míst pro absolventy a mladistvé bylo registrováno 5 079, na jedno volné místo připadalo 0,1 uchazeče této kategorie. Z celkového počtu volných pracovních míst bylo 3 571 míst bez příznaku „pro cizince“. Na dalších 14 981 pozic pak mohli zaměstnavatelé přijímat také pracovníky ze zahraničí.

V rámci aktivní politiky zaměstnanosti (APZ) bylo od počátku roku 2022 prostřednictvím příspěvků APZ podpořeno 558 osob, z toho bylo zařazeno 145 osob do rekvalifikačního kurzu.

Informace o vývoji nezaměstnanosti v ČR v elektronické formě jsou zveřejněny na internetové adrese <https://www.mpsv.cz/web/cz/mesicni>.



1. Základní charakteristika vývoje nezaměstnanosti a volných pracovních míst v Pardubickém kraji

Tabulka č. 1 - Vývoj nezaměstnanosti

ukazatel (celkový počet)		stav k		
		31. 5. 2021	30. 4. 2022	31. 5. 2022
evidovaní uchazeči o zaměstnání		9 057	8 122	7 662
- z toho	ženy	4 860	4 416	4 255
	absolventi a mladiství	454	426	419
	uchazeči se zdravotním postižením	1 701	1 571	1 511
uchazeči s nárokem na Pvn		3 359	3 437	3 210
podíl nezaměstnaných osob v %		2,6	2,3	2,1
volná pracovní místa		19 146	18 688	18 552
počet uchazečů na 1 volné pracovní místo		0,5	0,4	0,4

Tabulka č. 2 - Tok nezaměstnanosti

ukazatel	počet uchazečů ve sledovaném měsíci		
	květen 2021	duben 2022	květen 2022
nově evidovaní uchazeči o zaměstnání	1 191	1 344	1 341
uchazeči s ukončenou evidencí a vyřazení	1 884	1 909	1 801
- z toho umístění celkem	1 474	1 422	1 300
- z toho umístění úřadem práce	691	596	674

Tabulka č. 3. – Nezaměstnanost v okresech k 31. 5. 2022

Okres	počet nezaměstnaných		volná pracovní místa	počet uchazečů na 1 VPM	podíl nezaměstnaných osob [%]
	celkem	z toho ženy			
Chrudim	1 508	864	3 163	0,5	2,1
Pardubice	2 652	1 540	8 295	0,3	2,2
Svitavy	1 625	827	2 661	0,6	2,3
Ústí nad Orlicí	1 877	1 024	4 433	0,4	2,0
Pardubický kraj	7 662	4 255	18 552	0,4	2,1
Česká republika	235 468	126 217	337 331	0,7	3,2



2. Vybrané nástroje aktivní politiky zaměstnanosti v Pardubickém kraji

Tabulka č. 4 – Osoby podpořené v rámci APZ a rekvalifikace uchazečů a zájemců o zaměstnání

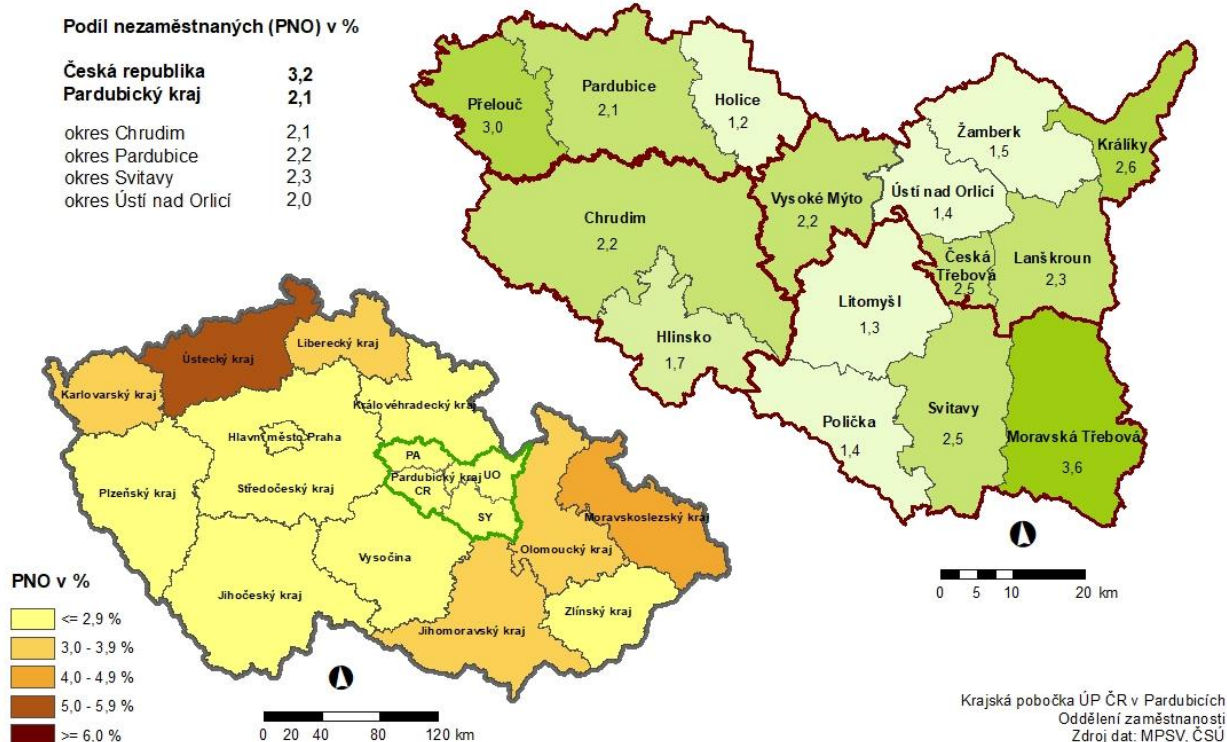
ukazatel (celkový počet)	Stav k		celkem od počátku roku do	
	31.5.2021	31.5.2022	31.5.2021	31.5.2022
osoby podpořené v rámci APZ				
veřejně prospěšné práce (VPP)	300	148	290	153
veřejně prospěšné práce (VPP) - ESF ¹⁾	222	63	183	60
společensky účelná prac. místa (SÚPM)	0	3	0	3
společensky účelná prac. místa (SÚPM)-ESF ¹⁾	99	134	0	108
SÚPM - samostatně výděleč. činnost (SVČ)	3	15	61	4
SÚPM - samostatně výděleč. činnost (SVČ)-ESF ¹⁾	6	23	1	13
zřízení pracovního místa pro OZP (bez SVČ)	8	5	0	0
zřízení pracovního místa pro OZP - SVČ	1	2	0	0
vytvořená pracovní místa (NIP) ¹⁾	2	66	2	51
ostatní nástroje APZ	10	29	6	21
rekvalifikace uchazečů a zájemců o zaměstnání				
uchazeči a zájemci zařazení do rekvalifikací	1	0	1	13
uchazeči a zájemci zařazení do rekvalifikací - ESF ¹⁾	5	19	11	47
uchazeči a zájemci, kteří zahájili zvolenou rekvalifikaci	0	1	0	14
uchazeči a zájemci, kteří zahájili zvolenou rekvalifikaci - ESF ¹⁾	21	31	77	71
Osoby podpořené v rámci APZ celkem	678	539	635	558

1) financováno převážně z Evropského sociálního fondu

Podrobnější statistické údaje o nástrojích APZ naleznete na stránkách Integrovaného portálu MPSV, v měsíčních statistikách nezaměstnanosti <https://www.mpsv.cz/web/cz/mesicni>

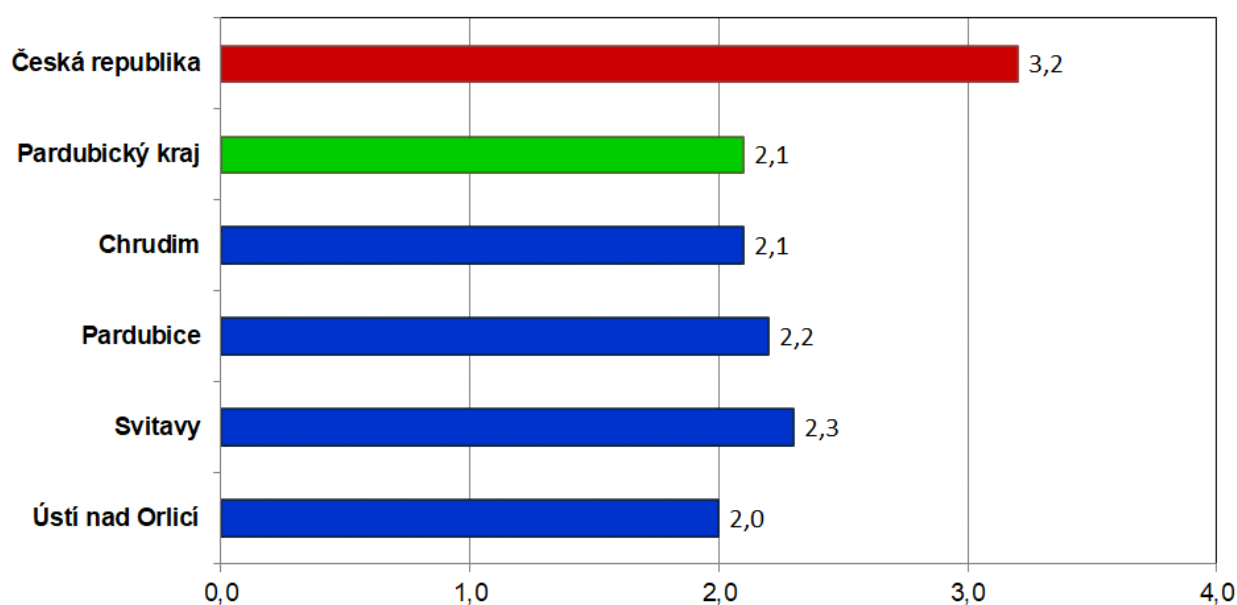
3. MAPA Pardubického kraje

**PODÍL NEZAMĚSTNANÝCH NA OBYVATELSTVU V JEDNOTLIVÝCH KRAJÍCH ČR,
OKRESECH A OBCÍCH S ROZŠÍŘENOU PŮSOBNOSTÍ PARDUBICKÉHO KRAJE
STAV K 31. 5. 2022**

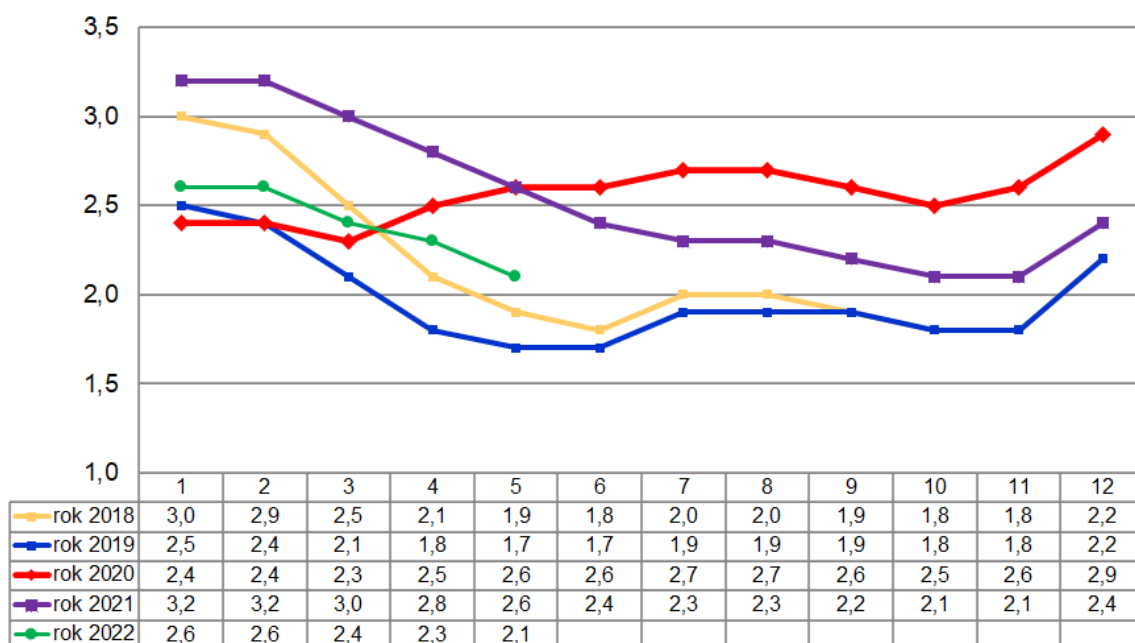


4. GRAFY

Graf 1: Podíl nezaměstnaných osob v okresech Pardubického kraje a v ČR k 31.5.2022

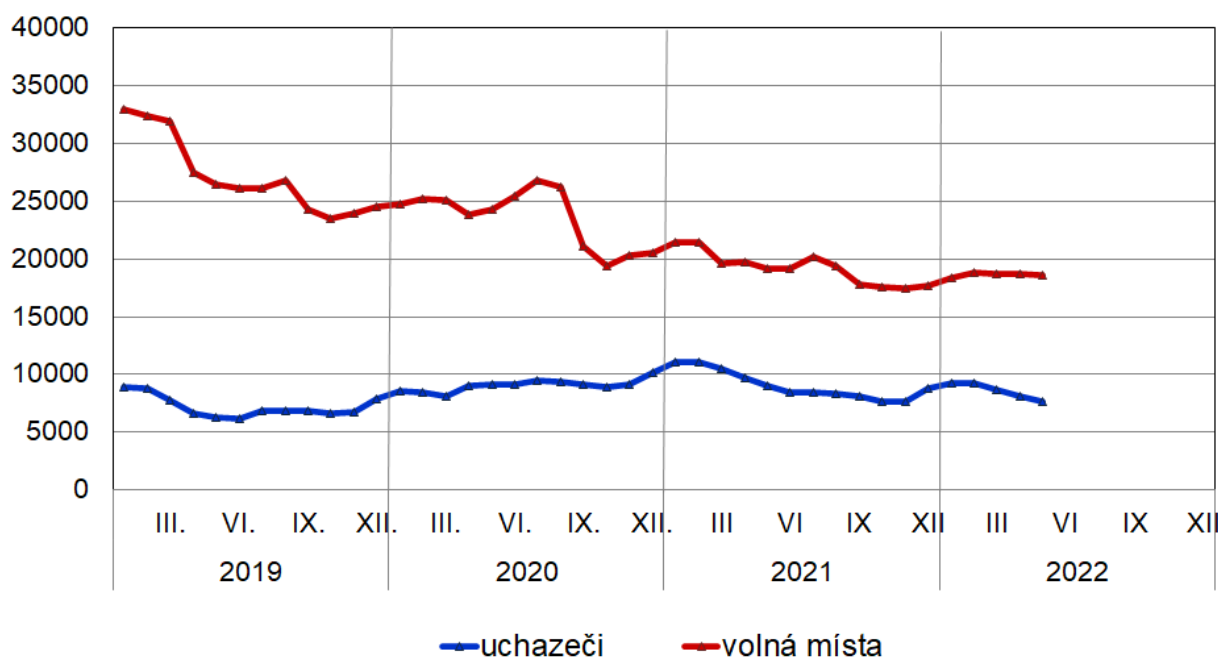


Graf 2: Vývoj podílu nezaměstnaných v Pardubickém kraji v letech 2018 - 2022

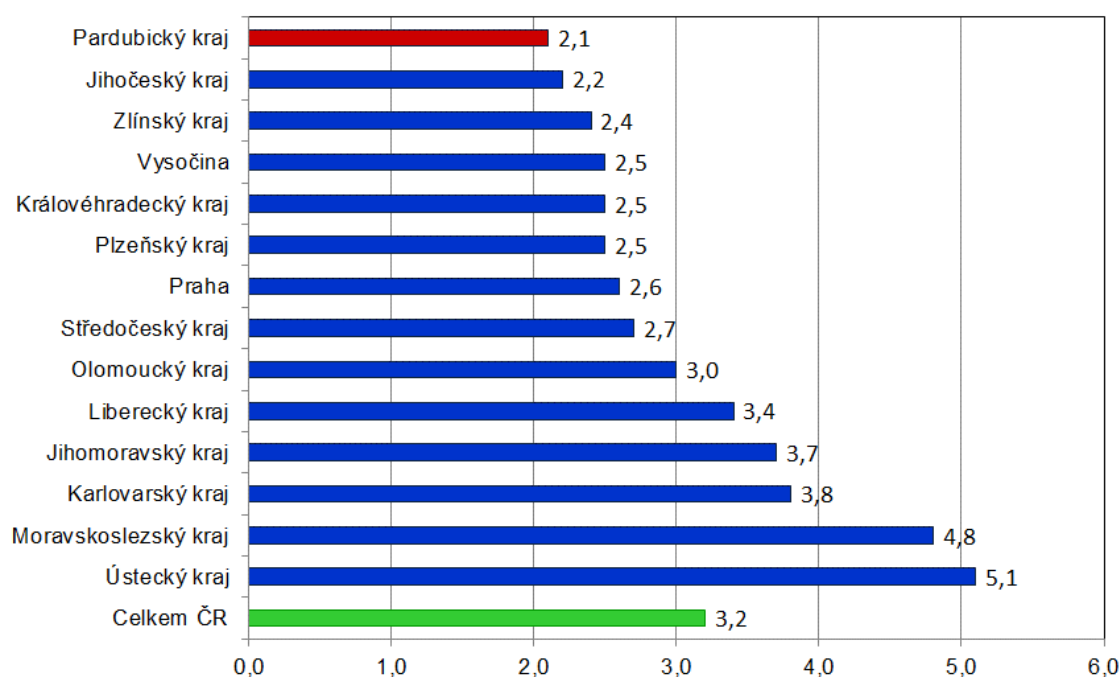




Graf 3: Vývoj počtu uchazečů a volných míst v Pardubickém kraji v letech 2019 – 2022



Graf 4: Podíl nezaměstnaných osob v jednotlivých krajích ČR k 31.5.2022 v %





5. Setřídění okresů k 31. 5. 2022 (z celorepublikové statistiky)

	PNO v %		meziměs. přírůst / úbytek nezam. v %		počet uchazečů na 1 VPM	
1	Karviná	8,2	Praha-západ	0,4	Karviná	9,7
2	Most	6,6	Ústí nad Labem	0,2	Ústí nad Labem	4,1
3	Chomutov	6,2	Domažlice	0,1	Most	3,8
4	Bruntál	5,6	Beroun	-0,4	Bruntál	3,8
5	Ústí nad Labem	5,4	Praha-východ	-0,7	Sokolov	2,9
6	Louny	5,4	Rychnov nad Kněžnou	-0,8	Louny	2,6
7	Ostrava-město	5,2	Benešov	-0,8	Děčín	2,5
8	Děčín	4,7	Most	-0,9	Jeseník	2,3
9	Sokolov	4,7	Ústí nad Orlicí	-0,9	Opava	2,2
10	Hodonín	4,6	Karviná	-1,0	Znojmo	2,2
11	Znojmo	4,6	Praha	-1,2	Ostrava-město	2,1
12	Brno-město	4,5	Kladno	-1,3	Hodonín	2,1
13	Teplice	4,3	České Budějovice	-1,3	Česká Lípa	1,9
14	Kladno	4,3	Plzeň-město	-1,4	Jablonec nad Nisou	1,9
15	Karlovy Vary	4,0	Brno-město	-1,4	Prerov	1,9
16	Mělník	4,0	Mělník	-1,5	Žďár nad Sázavou	1,7
17	Jeseník	4,0	Plzeň-sever	-1,6	Frydek-Místek	1,6
18	Prerov	4,0	Ostrava-město	-1,9	Blansko	1,6
19	Semily	3,8	Plzeň-jih	-1,9	Třebíč	1,6
20	Příbram	3,6	Příbram	-2,0	Karlovy Vary	1,6
21	Nymburk	3,6	Chomutov	-2,0	Litoměřice	1,6
22	Jablonec nad Nisou	3,6	Liberec	-2,1	Teplice	1,4
23	Kolín	3,5	Brno-venkov	-2,2	Kladno	1,4
24	Liberec	3,5	Jičín	-2,4	Strakonice	1,3
25	Náchod	3,3	Vyškov	-2,5	Šumperk	1,3
26	Český Krumlov	3,3	Děčín	-2,6	Kroměříž	1,2
27	Rokycany	3,1	Rokycany	-2,8	Chomutov	1,2
28	Beroun	3,1	Blansko	-3,0	Břeclav	1,2
29	Litoměřice	3,1	Olomouc	-3,1	Trutnov	1,2
30	Domažlice	3,1	Uherské Hradiště	-3,1	Semily	1,1
31	Třebíč	3,0	Sokolov	-3,1	Náchod	1,1
32	Vsetín	3,0	Zlín	-3,1	Olomouc	1,1
33	Trutnov	3,0	Prerov	-3,2	Nový Jičín	1,0
34	Tachov	3,0	Teplice	-3,4	Rokycany	1,0
35	Šumperk	2,9	Jablonec nad Nisou	-3,4	Havlíčkův Brod	0,9
36	Frydek-Místek	2,9	Tábor	-3,4	Uherské Hradiště	0,9
37	Tábor	2,8	Pardubice	-3,6	Vsetín	0,9
38	Žďár nad Sázavou	2,8	Karlovy Vary	-3,7	Prostějov	0,9
39	Blansko	2,8	Pelhřimov	-3,7	Plzeň-sever	0,8
40	Opava	2,7	Hradec Králové	-3,7	Liberec	0,8
41	Břeclav	2,7	Mladá Boleslav	-3,7	Vyškov	0,8
42	Česká Lípa	2,7	Frydek-Místek	-3,7	Rakovník	0,8
43	Brno-venkov	2,7	Nymburk	-3,8	Nymburk	0,8
44	Olomouc	2,7	Kroměříž	-3,9	Příbram	0,8
45	Kutná Hora	2,6	Trutnov	-4,3	Jindřichův Hradec	0,7
46	Cheb	2,6	Cheb	-4,3	Jičín	0,7
47	Nový Jičín	2,6	Opava	-4,5	Brno-venkov	0,7
48	Praha	2,6	Písek	-4,9	Kutná Hora	0,6
49	Plzeň-město	2,6	Prostějov	-4,9	Písek	0,6
50	Rakovník	2,6	Žďár nad Sázavou	-4,9	Svitavy	0,6
51	Plzeň-sever	2,6	Kolín	-5,0	Brno-město	0,6
52	Kroměříž	2,5	Strakonice	-5,1	Hradec Králové	0,6
53	Hradec Králové	2,4	Tachov	-5,2	Jihlava	0,6
54	Jihlava	2,4	Břeclav	-5,2	Kolín	0,5
55	Uherské Hradiště	2,4	Jihlava	-5,2	Mělník	0,5
56	Havlíčkův Brod	2,3	Hodonín	-5,4	České Budějovice	0,5
57	Svitavy	2,3	Kutná Hora	-5,6	Tábor	0,5
58	Písek	2,2	Nový Jičín	-5,8	Zlín	0,5
59	Prostějov	2,2	Louny	-5,8	Domažlice	0,5
60	Pardubice	2,2	Náchod	-6,0	Chrudim	0,5
61	Strakonice	2,2	Havlíčkův Brod	-6,0	Prachatice	0,5
62	Prachatice	2,1	Semily	-6,3	Cheb	0,5
63	Mladá Boleslav	2,1	Bruntál	-6,4	Rychnov nad Kněžnou	0,5
64	Chrudim	2,1	Vsetín	-6,6	Beroun	0,4
65	Vyškov	2,1	Třebíč	-6,8	Ústí nad Orlicí	0,4
66	Klatovy	2,0	Šumperk	-6,9	Klatovy	0,4
67	Ústí nad Orlicí	2,0	Rakovník	-7,0	Benešov	0,4
68	České Budějovice	1,9	Jindřichův Hradec	-7,9	Plzeň-město	0,4
69	Zlín	1,9	Český Krumlov	-8,3	Plzeň-jih	0,4
70	Jičín	1,9	Svitavy	-8,5	Pardubice	0,3
71	Plzeň-jih	1,8	Znojmo	-8,6	Český Krumlov	0,3
72	Jindřichův Hradec	1,7	Česká Lípa	-9,2	Praha-západ	0,3
73	Rychnov nad Kněžnou	1,7	Klatovy	-10,8	Praha	0,3
74	Benešov	1,6	Prachatice	-10,9	Pelhřimov	0,2
75	Praha-západ	1,5	Jeseník	-10,9	Tachov	0,2
76	Pelhřimov	1,5	Litoměřice	-11,2	Mladá Boleslav	0,2
77	Praha-východ	1,1	Chrudim	-11,4	Praha-východ	0,1
	Celkem ČR	3,2	Celkem ČR	-3,4	Celkem ČR	0,7