



Úřad práce ČR

Krajská pobočka Úřadu práce ČR ve Zlíně

Měsíční statistická zpráva

listopad 2022

Zprávu předkládá:

Ing. Vladimíra Lutonská

vedoucí Oddělení zaměstnanosti

<https://www.uradprace.cz/web/cz/statistiky-zlk>

Zlín 2022



Informace o nezaměstnanosti ve Zlínském kraji k 30. 11. 2022

V listopadu vzrostl celkový počet uchazečů o zaměstnání na 10 601, počet hlášených volných pracovních míst klesl na 10 462 a podíl nezaměstnaných osob zůstal na hodnotě 2,6 %.

K 30. 11. 2022 evidoval Úřad práce ČR (ÚP ČR), Krajská pobočka ve Zlíně celkem 10 601 uchazečů o zaměstnání. Jejich počet byl o 84 vyšší než na konci předchozího měsíce, ve srovnání se stejným obdobím minulého roku je vyšší o 407 osob. Z tohoto počtu bylo 9 509 dosažitelných uchazečů o zaměstnání ve věku 15–64 let. Bylo to o 139 více než na konci předchozího měsíce. Ve srovnání se stejným obdobím minulého roku byl jejich počet vyšší o 334 osob.

V průběhu měsíce bylo nově zaevidováno 1 741 osob. Ve srovnání s minulým měsícem to bylo méně o 14 osob a v porovnání se stejným obdobím předchozího roku více o 239 osob.

Z evidence během měsíce odešlo celkem 1 657 uchazečů (ukončená evidence, vyřazení uchazeči). Bylo to o 214 méně než v předchozím měsíci a o 8 osob méně než ve stejném měsíci minulého roku. Do zaměstnání z nich ve sledovaném měsíci nastoupilo 1 054 tj. o 187 méně než v předchozím měsíci a o 48 méně než ve stejném měsíci minulého roku, 255 uchazečů o zaměstnání bylo umístěno prostřednictvím úřadu práce, tj. o 48 méně než v předchozím měsíci a o 24 méně než ve stejném období minulého roku, 410 uchazečů bylo vyřazeno bez umístění.

Meziměsíční nárůst zaznamenal okres Vsetín (4,1 %) a Uherské Hradiště (1,3 %). Meziměsíční pokles zaznamenal okres Zlín (2,0 %) a Kroměříž (1,2 %).

Ke konci měsíce bylo evidováno na ÚP ČR, Krajské pobočce ve Zlíně 5 634 žen. Jejich podíl na celkovém počtu uchazečů činil 53,1 %. V evidenci bylo 1 807 osob se zdravotním postižením, což představovalo 17,0 % z celkového počtu nezaměstnaných.

Ke konci tohoto měsíce bylo evidováno 599 absolventů škol všech stupňů vzdělání a mladistvých, jejich počet klesl ve srovnání s předchozím měsícem o 101 osob a ve srovnání se stejným měsícem minulého roku byl vyšší o 51 osob. Na celkové nezaměstnanosti se podíleli 5,7 %.

Podporu v nezaměstnanosti pobíralo 3 962 uchazečů o zaměstnání, tj. 37,4 % všech uchazečů vedených v evidenci.

Podíl nezaměstnaných osob, tj. počet dosažitelných uchazečů o zaměstnání ve věku 15-64 let k obyvatelstvu stejného věku k 30. 11. 2022 zůstal na hodnotě 2,6 %.

Podíl nezaměstnaných stejný nebo vyšší než republikový průměr nevykázal žádný okres. Podíl nezaměstnaných osob pod úrovní republiky byl zaznamenán v okresech Zlín (2,0 %), Uherské Hradiště (2,8 %), Kroměříž (2,8 %) a Vsetín (3,2 %).



Podíl nezaměstnaných žen zůstal na hodnotě 2,9 %, podíl nezaměstnaných mužů vzrostl na 2,4 %. Kraj evidoval k 30. 11. 2022 celkem 10 462 volných pracovních míst. Jejich počet byl o 828 nižší než v předchozím měsíci a o 3 102 nižší než ve stejném měsíci minulého roku. Na jedno volné pracovní místo připadalo v průměru 1,0 uchazeče, z toho nejvíce v okrese Kroměříž (1,7). Z celkového počtu nahlášených volných míst bylo 874 vhodných pro osoby se zdravotním postižením (OZP), na jedno volné pracovní místo připadalo 2,1 OZP. Volných pracovních míst pro absolventy a mladistvé bylo registrováno 3 147, na jedno volné místo připadalo 0,2 uchazeče této kategorie. Z celkového počtu volných pracovních míst bylo 3 840 míst bez příznaku „pro cizince“. Na dalších 6 622 pozic pak mohli zaměstnavatelé přijímat také pracovníky ze zahraničí.

V rámci aktivní politiky zaměstnanosti (APZ) bylo od počátku roku 2022 prostřednictvím příspěvků APZ podpořeno 1 801 osob, z toho bylo zařazeno 790 osob do rekvalifikačních kurzů.

Informace o vývoji nezaměstnanosti v ČR v elektronické formě jsou zveřejněny na internetové adrese <https://www.mpsv.cz/web/cz/mesicni> .



1. Základní charakteristika vývoje nezaměstnanosti a volných pracovních míst ve Zlínském kraji

Tabulka č. 1 - Vývoj nezaměstnanosti

ukazatel		Stav k		
		30. 11. 2021	31. 10. 2022	30. 11. 2022
evidovaní uchazeči o zaměstnání		10 194	10 517	10 601
- z toho	ženy	5 197	5 682	5 634
	absolventi a mladiství	548	700	599
	uchazeči se zdravotním postižením	1 927	1 805	1 807
uchazeči s nárokem na Pvn		3 697	3 847	3 962
podíl nezaměstnaných osob v %		2,50	2,61	2,64
volná pracovní místa		13 564	11 290	10 462
počet uchazečů na 1 volné pracovní místo		0,8	0,9	1,0

Tabulka č. 2 - Tok nezaměstnanosti

ukazatel	Počet uchazečů ve sledovaném měsíci		
	listopad 2021	říjen 2022	listopad 2022
nově evidovaní uchazeči o zaměstnání	1 502	1 755	1 741
uchazeči s ukončenou evidencí a vyřazení	1 665	1 871	1 657
- z toho umístění celkem	1 102	1 241	1 054
- z toho umístění úřadem práce	279	303	255

Tabulka č. 3 – Nezaměstnanost v okresech Zlínského kraje k 30. 11. 2022

Okres	Počet nezaměstnaných		Volná pracovní místa	Počet uchazečů na 1 VPM	Podíl nezaměstnaných osob (%)
	celkem	z toho ženy			
Kroměříž	1 953	1 054	1 148	1,7	2,76
Uherské Hradiště	2 773	1 548	2 091	1,3	2,81
Vsetín	3 225	1 624	2 711	1,2	3,25
Zlín	2 650	1 408	4 512	0,6	2,01
Zlínský kraj	10 601	5 634	10 462	1,0	2,64
Česká republika	257 187	141 904	291 970	0,9	3,50



2. Vybrané nástroje aktivní politiky zaměstnanosti ve Zlínském kraji

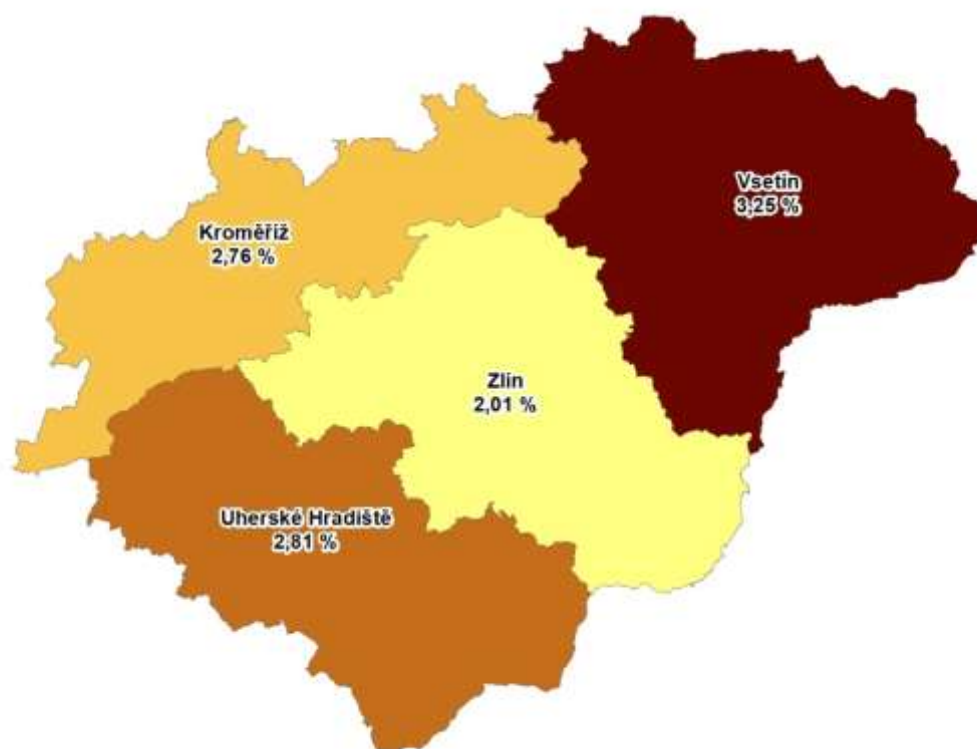
Tabulka č. 4 – Osoby podpořené v rámci APZ a rekvalifikace uchazečů a zájemců o zaměstnání

ukazatel (celkový počet)	Stav k		Celkem od počátku roku do	
	30.11.2021	30.11.2022	30.11.2021	30.11.2022
osoby podpořené v rámci APZ				
veřejně prospěšné práce (VPP)	177	99	290	130
veřejně prospěšné práce (VPP) - ESF ¹⁾	71	81	159	126
společensky účelná pracovní místa (SÚPM)	39	15	49	18
společensky účelná pracovní místa (SÚPM) - ESF ¹⁾	469	331	520	396
SÚPM – samostatně výdělečná činnost (SVČ)	31	57	28	48
SÚPM – samostatně výdělečná činnost (SVČ) - ESF ¹⁾	0	0	0	0
zřízení pracovního místa pro OZP (bez SVČ)	35	34	24	9
zřízení pracovního místa pro OZP – SVČ	0	1	0	1
vytvořená pracovní místa (NIP) ¹⁾	63	71	70	110
ostatní nástroje APZ	60	50	142	173
osoby podpořené v rámci APZ celkem				
1 025	863	1 886	1 801	
uchazeči a zájemci zařazení do rekvalifikací	0	0	0	0
uchazeči a zájemci zařazení do rekvalifikací – ESF ¹⁾	10	21	85	229
uchazeči a zájemci, kteří zahájili zvolenou rekvalifikaci	0	11	0	12
uchazeči a zájemci, kteří zahájili zvolenou rekvalifikaci - ESF ¹⁾	70	92	519	549

1) financováno převážně z Evropského sociálního fondu

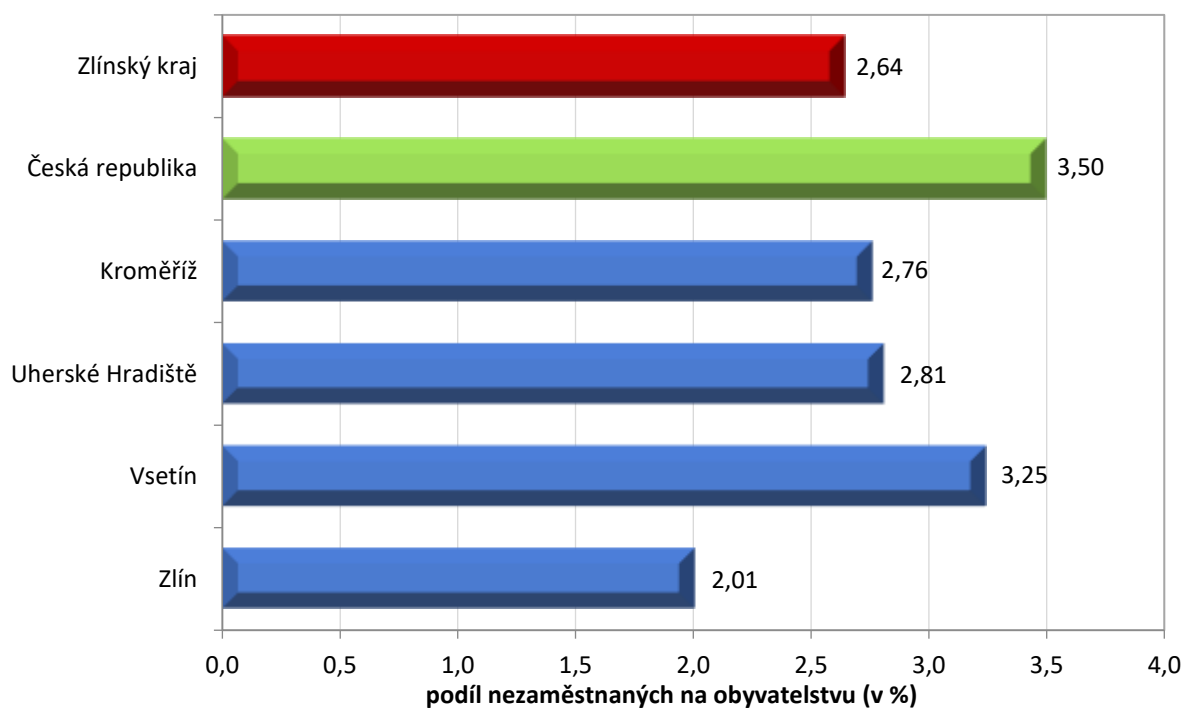
Podrobnější statistické údaje o nástrojích APZ naleznete na stránkách Integrovaného portálu MPSV, v měsíčních statistikách nezaměstnanosti.

3. MAPA – Podíl nezaměstnaných v okresech Zlínského kraje k 30. 11. 2022

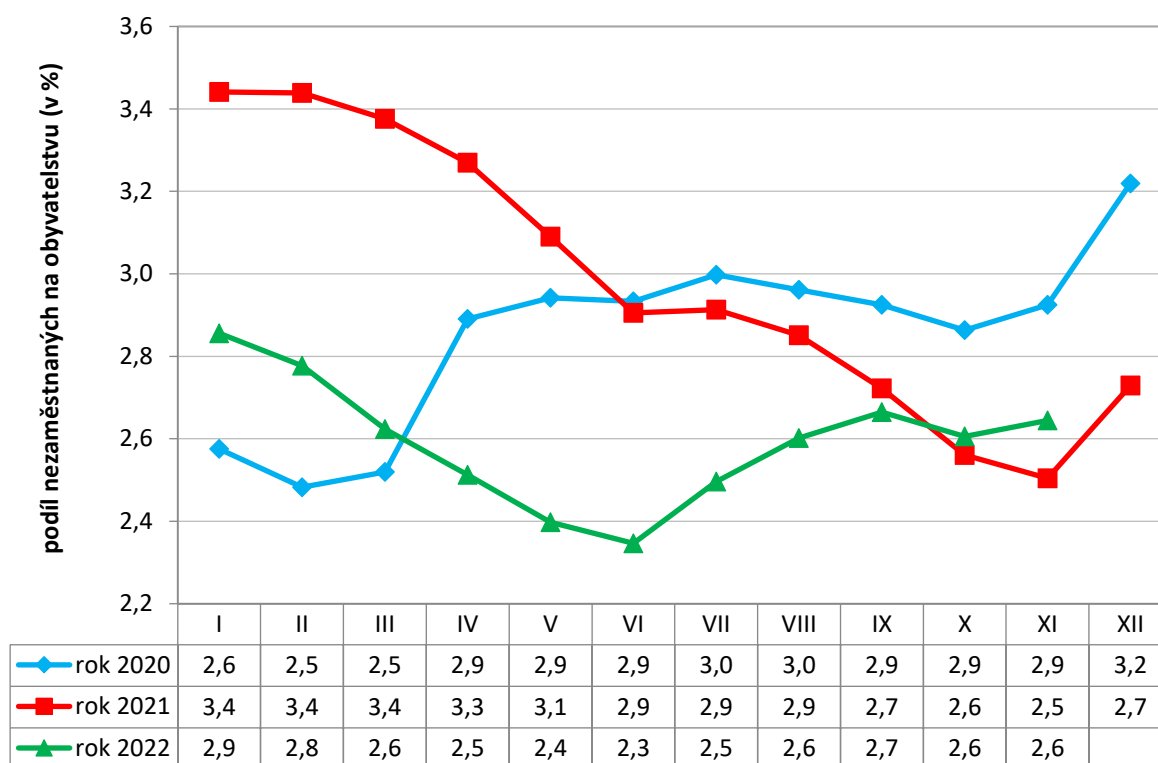


4. GRAFY

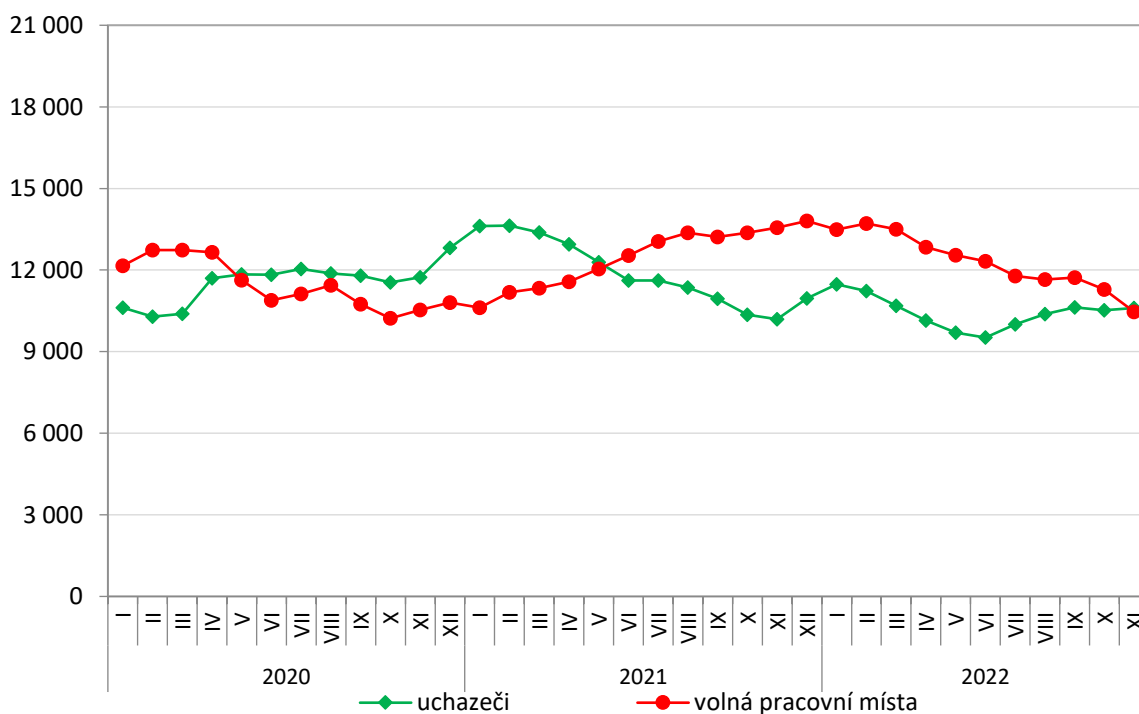
Graf č. 1 - Podíl nezaměstnaných osob v okresech Zlínského kraje a v ČR k 30. 11. 2022



Graf č. 2 - Vývoj podílu nezaměstnaných ve Zlínském kraji v letech 2020–2022 v %

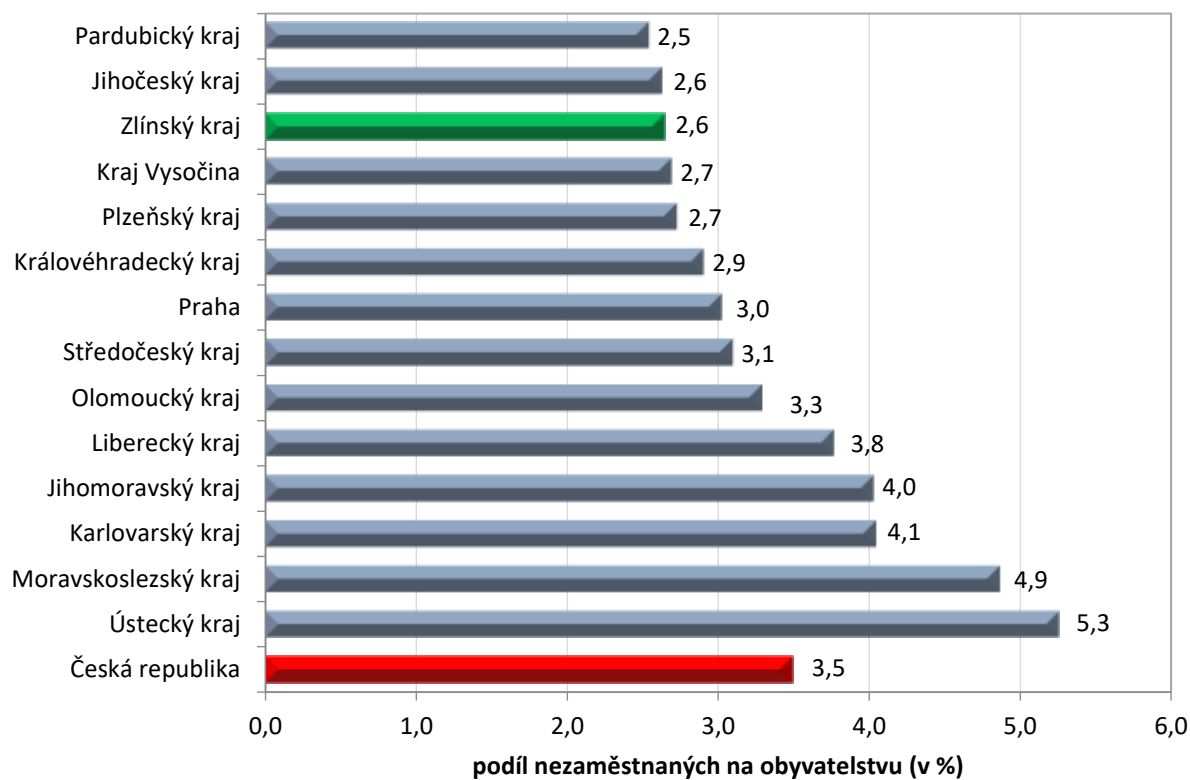


Graf č. 3 - Vývoj počtu uchazečů a volných míst ve Zlínském kraji v letech 2020–2022





Graf č. 4 - Podíl nezaměstnaných osob v jednotlivých krajích ČR k 30. 11. 2022 v %





5. Setřídění okresů k 30. 11. 2022

	podíl nezam. v %		meziměsíční přírůstek/ úbytek nezam. v %		počet uchazečů na 1 VPM	
1	Karviná	8,1	Jeseník	9,7	Karviná	10,2
2	Most	6,6	Klatovy	9,6	Bruntál	4,6
3	Chomutov	6,1	Jindřichův Hradec	8,4	Most	4,1
4	Bruntál	6,0	Český Krumlov	7,9	Ústí nad Labem	4,0
5	Ústí nad Labem	5,7	Znojmo	7,1	Opava	3,4
6	Louny	5,5	Břeclav	5,8	Jeseník	3,3
7	Ostrava-město	5,1	Svitavy	5,1	Děčín	3,3
8	Znojmo	5,1	Prachatice	4,6	Šokolov	2,9
9	Děčín	5,1	Chrudim	4,3	Žďár nad Sázavou	2,8
10	Hodonín	4,9	Šumperk	4,2	Hodonín	2,7
11	Brno-město	4,9	Vsetín	4,1	Česká Lípa	2,7
12	Sokolov	4,8	Jičín	3,8	Znojmo	2,6
13	Jeseník	4,6	Náchod	3,6	Přerov	2,6
14	Mělník	4,5	Plzeň-sever	3,5	Jablonec nad Nisou	2,5
15	Teplice	4,5	Jihlava	3,5	Louny	2,4
16	Kladno	4,5	Semily	3,4	Ostrava-město	2,3
17	Karlovy Vary	4,4	Trutnov	3,4	Blansko	2,3
18	Přerov	4,1	Bruntál	3,3	Strakonice	2,1
19	Nymburk	4,1	Rokycanv	3,0	Frýdek-Místek	2,1
20	Příbram	4,1	Hodonín	2,7	Litoměřice	2,0
21	Kolín	4,1	Jablonec nad Nisou	2,6	Karlovy Vary	2,0
22	Semily	4,0	Plzeň-jih	2,3	Šumperk	1,8
23	Jablonec nad Nisou	4,0	Strakonice	2,1	Třebíč	1,7
24	Náchod	3,9	Písek	1,9	Teplice	1,7
25	Liberec	3,9	Kutná Hora	1,6	Kroměříž	1,7
26	Český Krumlov	3,9	Třebíč	1,5	Břeclav	1,6
27	Litoměřice	3,5	Opava	1,5	Trutnov	1,5
28	Beroun	3,4	Karlovy Vary	1,5	Kladno	1,4
29	Šumperk	3,4	Litoměřice	1,3	Náchod	1,3
30	Kutná Hora	3,3	Prostějov	1,3	Olomouc	1,3
31	Rokycanv	3,3	Uherské Hradiště	1,3	Prostějov	1,3
32	Břeclav	3,3	Liberec	1,0	Uherské Hradiště	1,3
33	Trutnov	3,3	Rychnov nad Kněžnou	0,9	Semily	1,3
34	Česká Lípa	3,3	Nový Jičín	0,9	Chomutov	1,3
35	Vsetín	3,2	Děčín	0,9	Brno-město	1,2
36	Frýdek-Místek	3,2	Domažlice	0,9	Jindřichův Hradec	1,2
37	Třebíč	3,2	Ústí nad Orlicí	0,8	Nový Jičín	1,2
38	Blansko	3,2	Frýdek-Místek	0,8	Vsetín	1,2
39	Tachov	3,1	Nymburk	0,7	Havlíčkův Brod	1,2
40	Praha	3,0	Sokolov	0,6	Liberec	1,1
41	Olomouc	3,0	Hradec Králové	0,5	Příbram	1,1
42	Opava	3,0	Louny	0,4	Rokycanv	1,0
43	Plzeň-sever	3,0	Olomouc	0,3	Vyškov	1,0
44	Tábor	3,0	Havlíčkův Brod	0,2	Kutná Hora	0,9
45	Nový Jičín	2,9	Cheb	0,2	Rakovník	0,9
46	Žďár nad Sázavou	2,9	Příbram	0,2	Nymburk	0,9
47	Brno-venkov	2,9	Blansko	0,2	Jičín	0,8
48	Hradec Králové	2,9	Kolín	0,1	Písek	0,8
49	Cheb	2,9	Benešov	0,0	Svitavy	0,8
50	Uherské Hradiště	2,8	Chomutov	0,0	Plzeň-sever	0,8
51	Domažlice	2,8	Přerov	0,0	Brno-venkov	0,8
52	Kroměříž	2,8	Ústí nad Labem	-0,1	Kolín	0,7
53	Svitavy	2,8	Mělník	-0,1	Hradec Králové	0,7
54	Rakovník	2,7	Žďár nad Sázavou	-0,2	Jihlava	0,7
55	Havlíčkův Brod	2,7	Brno-venkov	-0,3	České Budějovice	0,7
56	Plzeň-město	2,7	Tábor	-0,3	Chrudim	0,7
57	Jihlava	2,7	Most	-0,5	Klatovy	0,6
58	Pardubice	2,6	Vyškov	-0,6	Cheb	0,6
59	Klatovy	2,6	Česká Lípa	-0,7	Zlín	0,6
60	Strakonice	2,6	Karviná	-0,7	Mělník	0,6
61	Prachatice	2,5	Brno-město	-0,9	Tábor	0,6
62	Chrudim	2,5	Ostrava-město	-0,9	Prachatice	0,6
63	Písek	2,5	Pardubice	-0,9	Rychnov nad Kněžnou	0,5
64	Mladá Boleslav	2,5	Praha	-1,0	Domažlice	0,5
65	Vyškov	2,4	Praha-východ	-1,1	Ústí nad Orlicí	0,5
66	Prostějov	2,4	Kladno	-1,2	Benešov	0,5
67	České Budějovice	2,3	Kroměříž	-1,2	Beroun	0,5
68	Ústí nad Orlicí	2,3	České Budějovice	-1,2	Pardubice	0,5
69	Jindřichův Hradec	2,3	Teplice	-1,3	Plzeň-jih	0,5
70	Jičín	2,2	Plzeň-město	-1,5	Plzeň-město	0,4
71	Zlín	2,0	Beroun	-1,9	Český Krumlov	0,4
72	Plzeň-jih	2,0	Zlín	-2,0	Praha	0,4
73	Benešov	1,9	Mladá Boleslav	-2,1	Pelhřimov	0,3
74	Rychnov nad Kněžnou	1,8	Tachov	-2,9	Tachov	0,3
75	Praha-západ	1,7	Rakovník	-3,0	Praha-západ	0,3
76	Pelhřimov	1,7	Pelhřimov	-4,0	Mladá Boleslav	0,2
77	Praha-východ	1,5	Praha-západ	-4,2	Praha-východ	0,2
	Celkem ČR	3,5	Celkem ČR	0,5	Celkem ČR	0,9