



Úřad práce ČR

Krajská pobočka Úřadu práce ČR ve Zlíně

Měsíční statistická zpráva

červen 2022

Zprávu předkládá:

Ing. Vladimíra Lutonská

vedoucí Oddělení zaměstnanosti

<https://www.uradprace.cz/web/cz/statistiky-zlk>

Zlín 2022



Informace o nezaměstnanosti ve Zlínském kraji k 30. 6. 2022

V červnu klesl celkový počet uchazečů o zaměstnání na 9 517, počet hlášených volných pracovních míst klesl na 12 322 a podíl nezaměstnaných osob klesl na 2,3 %.

K 30. 6. 2022 evidoval Úřad práce ČR (ÚP ČR), Krajská pobočka ve Zlíně celkem 9 517 uchazečů o zaměstnání. Jejich počet byl o 187 nižší než na konci předchozího měsíce, ve srovnání se stejným obdobím minulého roku je nižší o 2 105 osob. Z tohoto počtu bylo 8 447 dosažitelných uchazečů o zaměstnání ve věku 15–64 let. Bylo to o 187 méně než na konci předchozího měsíce. Ve srovnání se stejným obdobím minulého roku byl jejich počet nižší o 2 227 osob.

V průběhu měsíce bylo nově zaevidováno 1 489 osob. Ve srovnání s minulým měsícem to bylo více o 44 osob a v porovnání se stejným obdobím předchozího roku více o 67 osob.

Z evidence během měsíce odešlo celkem 1 676 uchazečů (ukončená evidence, vyřazení uchazeči). Bylo to o 211 méně než v předchozím měsíci a o 408 osob méně než ve stejném měsíci minulého roku. Do zaměstnání z nich ve sledovaném měsíci nastoupilo 993 tj. o 239 méně než v předchozím měsíci a o 434 méně než ve stejném měsíci minulého roku, 289 uchazečů o zaměstnání bylo umístěno prostřednictvím úřadu práce, tj. o 27 méně než v předchozím měsíci a o 128 méně než ve stejném období minulého roku, 427 uchazečů bylo vyřazeno bez umístění.

Meziměsíční nárůst nebyl zaznamenán. Meziměsíční pokles zaznamenal okres Kroměříž (3,9 %), Vsetín (2,4 %) a také okresy Zlín (1,1 %) a Uherské Hradiště (0,8 %).

Ke konci měsíce bylo evidováno na ÚP ČR, Krajské pobočce ve Zlíně 4 985 žen. Jejich podíl na celkovém počtu uchazečů činil 52,4 %. V evidenci bylo 1 812 osob se zdravotním postižením, což představovalo 19,0 % z celkového počtu nezaměstnaných.

Ke konci tohoto měsíce bylo evidováno 349 absolventů škol všech stupňů vzdělání a mladistvých, jejich počet klesl ve srovnání s předchozím měsícem o 65 osob a ve srovnání se stejným měsícem minulého roku byl nižší o 82 osob. Na celkové nezaměstnanosti se podíleli 3,7 %.

Podporu v nezaměstnanosti pobíralo 3 624 uchazečů o zaměstnání, tj. 38,1 % všech uchazečů vedených v evidenci.

Podíl nezaměstnaných osob, tj. počet dosažitelných uchazečů o zaměstnání ve věku 15-64 let k obyvatelstvu stejného věku k 30. 6. 2022 klesl na 2,3 %.

Podíl nezaměstnaných stejný nebo vyšší než republikový průměr nevykázal žádný okres. Podíl nezaměstnaných osob pod úrovní republiky byl zaznamenán v okresech Zlín (1,9 %), Uherské Hradiště (2,4 %), Kroměříž (2,4 %) a Vsetín (2,9 %).



Podíl nezaměstnaných žen zůstal na hodnotě 2,6 %, podíl nezaměstnaných mužů klesl na 2,1 %. Kraj evidoval k 30. 6. 2022 celkem 12 322 volných pracovních míst. Jejich počet byl o 229 nižší než v předchozím měsíci a o 214 nižší než ve stejném měsíci minulého roku. Na jedno volné pracovní místo připadalo v průměru 0,8 uchazeče, z toho nejvíce v okrese Kroměříž (1,2). Z celkového počtu nahlášených volných míst bylo 1 106 vhodných pro osoby se zdravotním postižením (OZP), na jedno volné pracovní místo připadalo 1,6 OZP. Volných pracovních míst pro absolventy a mladistvé bylo registrováno 3 911, na jedno volné místo připadalo 0,1 uchazeče této kategorie. Z celkového počtu volných pracovních míst bylo 5 086 míst bez příznaku „pro cizince“. Na dalších 7 236 pozic pak mohli zaměstnavatelé přijímat také pracovníky ze zahraničí.

V rámci aktivní politiky zaměstnanosti (APZ) bylo od počátku roku 2022 prostřednictvím příspěvků APZ podpořeno 898 osob, z toho bylo zařazeno 332 osob do rekvalifikačních kurzů.

Informace o vývoji nezaměstnanosti v ČR v elektronické formě jsou zveřejněny na internetové adrese <https://www.mpsv.cz/web/cz/mesicni> .



1. Základní charakteristika vývoje nezaměstnanosti a volných pracovních míst ve Zlínském kraji

Tabulka č. 1 - Vývoj nezaměstnanosti

ukazatel		Stav k		
		30. 6. 2021	31. 5. 2022	30. 6. 2022
evidovaní uchazeči o zaměstnání		11 622	9 704	9 517
- z toho	ženy	5 965	4 981	4 985
	absolventi a mladiství	431	414	349
	uchazeči se zdravotním postižením	1 995	1 818	1 812
uchazeči s nárokem na Pvn		4 037	3 710	3 624
podíl nezaměstnaných osob v %		2,91	2,40	2,35
volná pracovní místa		12 536	12 551	12 322
počet uchazečů na 1 volné pracovní místo		0,9	0,8	0,8

Tabulka č. 2 - Tok nezaměstnanosti

ukazatel	Počet uchazečů ve sledovaném měsíci		
	červen 2021	květen 2022	červen 2022
nově evidovaní uchazeči o zaměstnání	1 422	1 445	1 489
uchazeči s ukončenou evidencí a vyřazení	2 084	1 887	1 676
- z toho umístění celkem	1 427	1 232	993
- z toho umístění úřadem práce	417	316	289

Tabulka č. 3 – Nezaměstnanost v okresech Zlínského kraje k 30. 6. 2022

Okres	Počet nezaměstnaných		Volná pracovní místa	Počet uchazečů na 1 VPM	Podíl nezaměstnaných osob (%)
	celkem	z toho ženy			
Kroměříž	1 722	912	1 432	1,2	2,37
Uherské Hradiště	2 362	1 313	2 582	0,9	2,36
Vsetín	2 938	1 461	3 149	0,9	2,92
Zlín	2 495	1 299	5 159	0,5	1,89
Zlínský kraj	9 517	4 985	12 322	0,8	2,35
Česká republika	231 309	125 535	319 408	0,7	3,13



2. Vybrané nástroje aktivní politiky zaměstnanosti ve Zlínském kraji

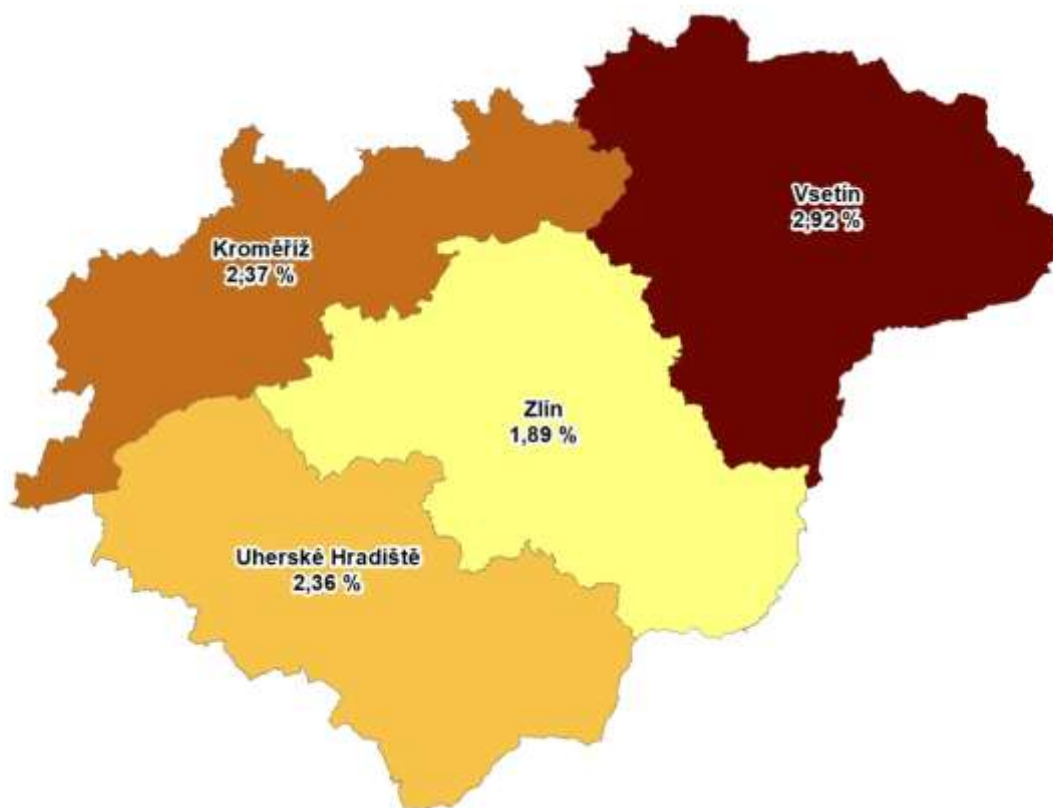
Tabulka č. 4 – Osoby podpořené v rámci APZ a rekvalifikace uchazečů a zájemců o zaměstnání

ukazatel (celkový počet)	Stav k		Celkem od počátku roku do	
	30.6.2021	30.6.2022	30.6.2021	30.6.2022
osoby podpořené v rámci APZ				
veřejně prospěšné práce (VPP)	208	70	215	71
veřejně prospěšné práce (VPP) - ESF ¹⁾	132	92	113	96
společensky účelná pracovní místa (SÚPM)	9	5	8	4
společensky účelná pracovní místa (SÚPM) - ESF ¹⁾	500	237	341	222
SÚPM – samostatně výdělečná činnost (SVČ)	21	38	10	15
SÚPM – samostatně výdělečná činnost (SVČ) - ESF ¹⁾	0	0	0	0
zřízení pracovního místa pro OZP (bez SVČ)	47	33	10	2
zřízení pracovního místa pro OZP – SVČ	0	1	0	1
vytvořená pracovní místa (NIP) ¹⁾	17	93	17	66
ostatní nástroje APZ	33	53	37	89
osoby podpořené v rámci APZ celkem				
1 013	651	1 057	898	
uchazeči a zájemci zařazení do rekvalifikací	0	0	0	0
uchazeči a zájemci zařazení do rekvalifikací – ESF ¹⁾	11	0	11	60
uchazeči a zájemci, kteří zahájili zvolenou rekvalifikaci	0	0	0	0
uchazeči a zájemci, kteří zahájili zvolenou rekvalifikaci - ESF ¹⁾	35	29	295	272

1) financováno převážně z Evropského sociálního fondu

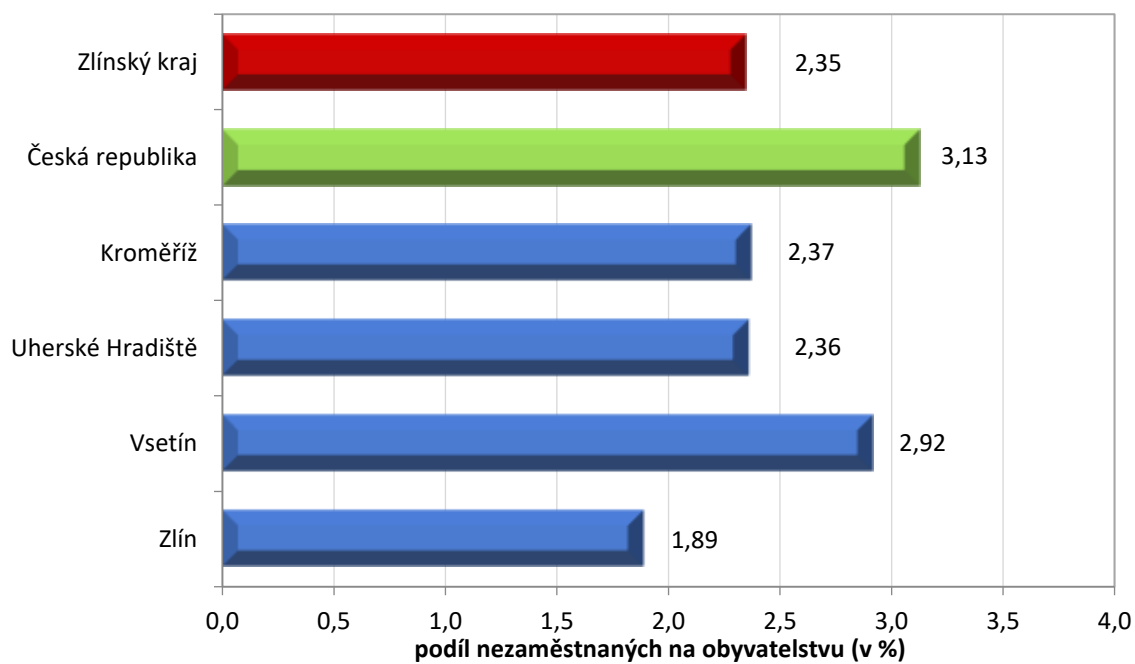
Podrobnější statistické údaje o nástrojích APZ naleznete na stránkách Integrovaného portálu MPSV, v měsíčních statistikách nezaměstnanosti.

3. MAPA – Podíl nezaměstnaných v okresech Zlínského kraje k 30. 6. 2022

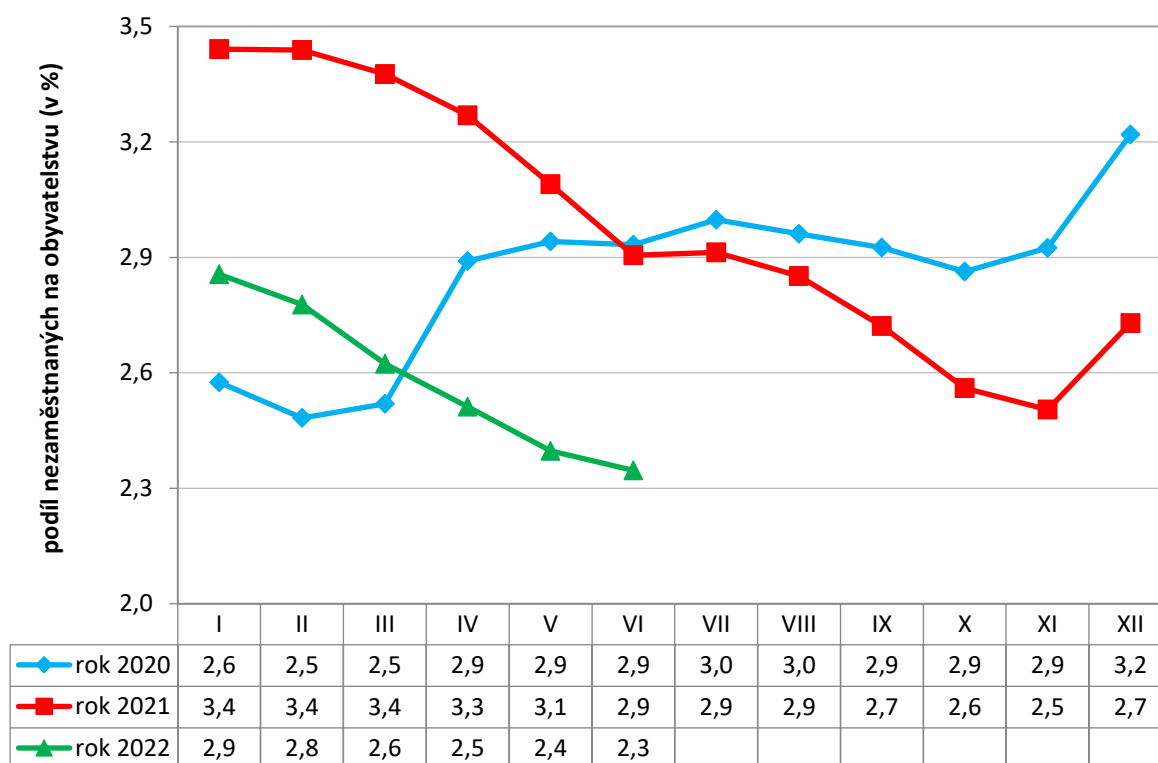


4. GRAFY

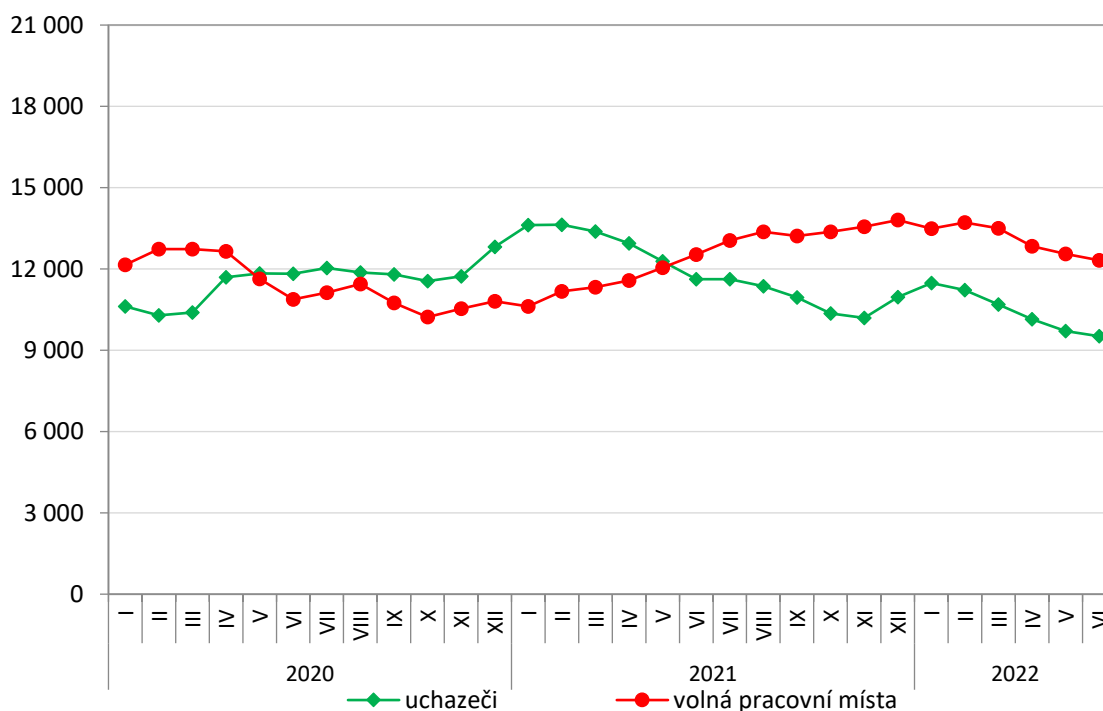
Graf č. 1 - Podíl nezaměstnaných osob v okresech Zlínského kraje a v ČR k 30. 6. 2022



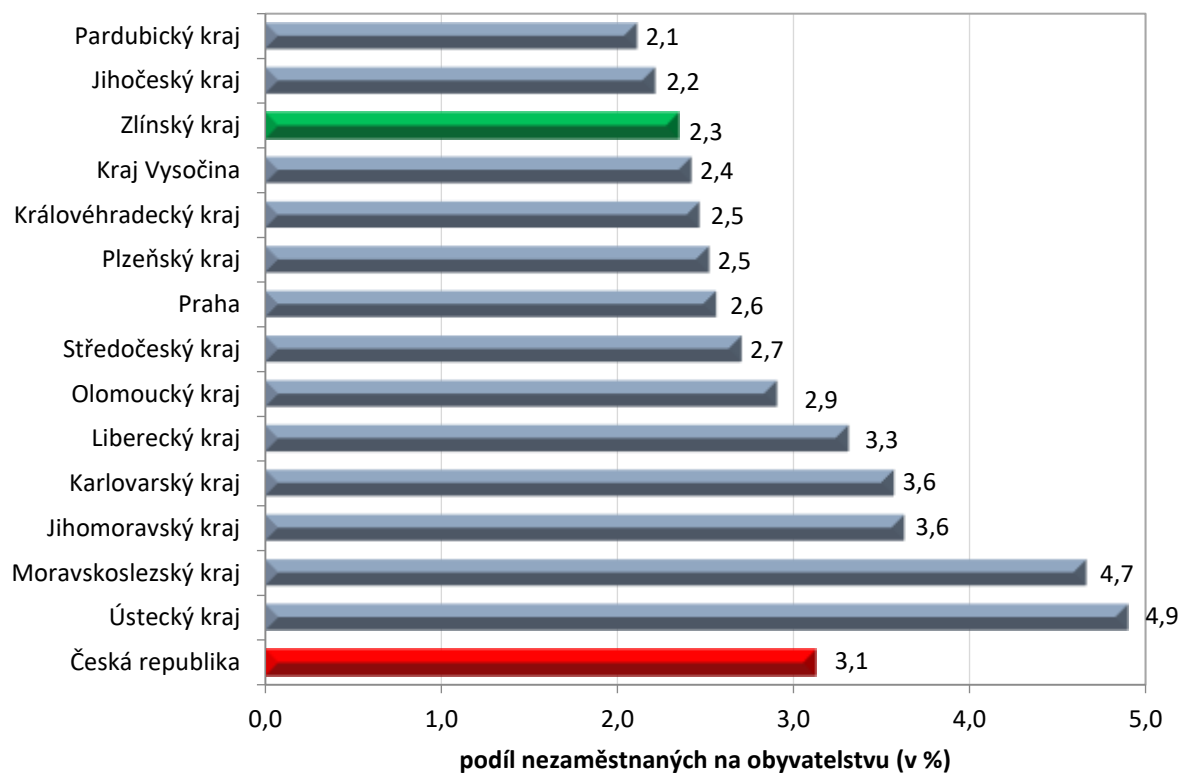
Graf č. 2 - Vývoj podílu nezaměstnaných ve Zlínském kraji v letech 2020–2022 v %



Graf č. 3 - Vývoj počtu uchazečů a volných míst ve Zlínském kraji v letech 2020–2022



Graf č. 4 - Podíl nezaměstnaných osob v jednotlivých krajích ČR k 30. 6. 2022 v %





5. Setřídění okresů k 30. 6. 2022

	podíl nezam. v %		meziměsíční přírůstek/ úbytek nezam. v %		počet uchazečů na 1 VPM
1 Karviná	8,0	Pelhřimov	3,4	Karviná	9,7
2 Most	6,5	České Budějovice	2,0	Ústí nad Labem	4,5
3 Chomutov	5,9	Beroun	1,4	Bruntál	3,8
4 Bruntál	5,5	Brno-venkov	1,3	Most	3,7
5 Ústí nad Labem	5,3	Strakonice	1,1	Sokolov	2,8
6 Ostrava-město	5,2	Klatovy	0,9	Děčín	2,7
7 Louny	5,2	Plzeň-jih	0,9	Louny	2,4
8 Děčín	4,5	Prachatice	0,9	Opava	2,3
9 Sokolov	4,5	Praha-západ	0,8	Jeseník	2,3
10 Brno-město	4,5	Pardubice	0,7	Ostrava-město	2,2
11 Hodonín	4,4	Praha-východ	0,7	Hodonín	2,1
12 Znojmo	4,3	Česká Lípa	0,6	Znojmo	2,1
13 Kladno	4,3	Nový Jičín	0,5	Jablonec nad Nisou	2,0
14 Teplice	4,2	Brno-město	0,5	Přerov	2,0
15 Mělník	4,0	Ústí nad Orlicí	0,4	Žďár nad Sázavou	2,0
16 Přerov	4,0	Plzeň-sever	0,2	Česká Lípa	2,0
17 Karlovy Vary	3,8	Kolín	0,2	Blansko	1,7
18 Semilv	3,6	Hradec Králové	0,0	Litoměřice	1,7
19 Jablonec nad Nisou	3,5	Blansko	0,0	Karlovy Vary	1,6
20 Příbram	3,5	Vyškov	-0,3	Frýdek-Místek	1,6
21 Jeseník	3,5	Přerov	-0,4	Třebíč	1,6
22 Nymburk	3,5	Jihlava	-0,5	Kladno	1,5
23 Kolín	3,5	Plzeň-město	-0,5	Teplice	1,5
24 Liberec	3,4	Kladno	-0,6	Strakonice	1,3
25 Náchod	3,2	Kutná Hora	-0,6	Šumperk	1,2
26 Český Krumlov	3,2	Mělník	-0,6	Kroměříž	1,2
27 Beroun	3,1	Havlíčkův Brod	-0,7	Chomutov	1,2
28 Rokycany	3,1	Praha	-0,8	Nový Jičín	1,2
29 Litoměřice	3,0	Uherské Hradiště	-0,8	Břeclav	1,1
30 Domažlice	2,9	Olomouc	-1,0	Trutnov	1,1
31 Vsetín	2,9	Zlín	-1,1	Náchod	1,1
32 Tachov	2,9	Jablonec nad Nisou	-1,2	Olomouc	1,1
33 Třebíč	2,9	Břeclav	-1,3	Semily	1,1
34 Šumperk	2,9	Tábor	-1,4	Rokycany	1,0
35 Trutnov	2,8	Liberec	-1,4	Havlíčkův Brod	1,0
36 Frýdek-Místek	2,8	Rvchnov nad Kněžnou	-1,4	Vsetín	0,9
37 Tábor	2,8	Benešov	-1,5	Liberec	0,9
38 Blansko	2,8	Jičín	-1,6	Uherské Hradiště	0,9
39 Česká Lípa	2,8	Ostrava-město	-1,7	Prostějov	0,9
40 Brno-venkov	2,7	Litoměřice	-1,9	Plzeň-sever	0,8
41 Břeclav	2,7	Karviná	-2,1	Nymburk	0,8
42 Žďár nad Sázavou	2,7	Tachov	-2,2	Rakovník	0,8
43 Opava	2,7	Svitavy	-2,2	Vyškov	0,8
44 Nový Jičín	2,7	Most	-2,3	Příbram	0,7
45 Olomouc	2,6	Příbram	-2,3	Brno-venkov	0,7
46 Kutná Hora	2,6	Mladá Boleslav	-2,3	Jičín	0,7
47 Plzeň-město	2,6	Rokycany	-2,3	Jindřichův Hradec	0,7
48 Praha	2,6	Vsetín	-2,4	Kutná Hora	0,7
49 Plzeň-sever	2,5	Bruntál	-2,4	Písek	0,6
50 Rakovník	2,5	Ústí nad Labem	-2,4	Svitavy	0,6
51 Hradec Králové	2,4	Šumperk	-2,6	Kolín	0,6
52 Cheb	2,4	Frýdek-Místek	-2,7	Hradec Králové	0,6
53 Kroměříž	2,4	Náchod	-2,8	Brno-město	0,6
54 Uherské Hradiště	2,4	Opava	-2,9	Jihlava	0,6
55 Jihlava	2,3	Nymburk	-3,0	České Budějovice	0,5
56 Havlíčkův Brod	2,3	Teplice	-3,0	Mělník	0,5
57 Svitavy	2,2	Chrudim	-3,2	Tábor	0,5
58 Strakonice	2,2	Český Krumlov	-3,4	Domažlice	0,5
59 Pardubice	2,2	Prostějov	-3,8	Zlín	0,5
60 Prachatice	2,1	Kroměříž	-3,9	Chrudim	0,5
61 Vyškov	2,1	Trutnov	-3,9	Prachatice	0,5
62 Prostějov	2,1	Děčín	-3,9	Rvchnov nad Kněžnou	0,5
63 Klatovy	2,1	Žďár nad Sázavou	-3,9	Beroun	0,4
64 Písek	2,1	Louny	-4,0	Ústí nad Orlicí	0,4
65 Mladá Boleslav	2,1	Rakovník	-4,1	Cheb	0,4
66 Chrudim	2,0	Semily	-4,1	Plzeň-jih	0,4
67 Ústí nad Orlicí	2,0	Hodonín	-4,1	Klatovy	0,4
68 České Budějovice	2,0	Třebíč	-4,2	Benešov	0,4
69 Zlín	1,9	Sokolov	-4,2	Plzeň-město	0,4
70 Jičín	1,8	Domažlice	-4,5	Pardubice	0,3
71 Plzeň-ih	1,8	Chomutov	-4,9	Praha	0,3
72 Rvchnov nad Kněžnou	1,6	Jindřichův Hradec	-5,2	Tachov	0,3
73 Benešov	1,6	Znojmo	-5,3	Český Krumlov	0,3
74 Jindřichův Hradec	1,6	Karlovy Vary	-5,5	Praha-západ	0,3
75 Pelhřimov	1,5	Písek	-6,4	Pelhřimov	0,3
76 Praha-západ	1,5	Cheb	-9,0	Mladá Boleslav	0,2
77 Praha-východ	1,1	Jeseník	-11,8	Praha-východ	0,1
Celkem ČR	3,1	Celkem ČR	-1,8	Celkem ČR	0,7