



Úřad práce ČR

Krajská pobočka Úřadu práce ČR ve Zlíně

Měsíční statistická zpráva

květen 2022

Zprávu předkládá:

Ing. Vladimíra Lutonská

vedoucí Oddělení zaměstnanosti

<https://www.uradprace.cz/web/cz/statistiky-zlk>

Zlín 2022



Informace o nezaměstnanosti ve Zlínském kraji k 31. 5. 2022

V květnu klesl celkový počet uchazečů o zaměstnání na 9 704, počet hlášených volných pracovních míst klesl na 12 551 a podíl nezaměstnaných osob klesl na 2,4 %.

K 31. 5. 2022 evidoval Úřad práce ČR (ÚP ČR), Krajská pobočka ve Zlíně celkem 9 704 uchazečů o zaměstnání. Jejich počet byl o 442 nižší než na konci předchozího měsíce, ve srovnání se stejným obdobím minulého roku je nižší o 2 580 osob. Z tohoto počtu bylo 8 634 dosažitelných uchazečů o zaměstnání ve věku 15–64 let. Bylo to o 434 méně než na konci předchozího měsíce. Ve srovnání se stejným obdobím minulého roku byl jejich počet nižší o 2 728 osob.

V průběhu měsíce bylo nově zaevidováno 1 445 osob. Ve srovnání s minulým měsícem to bylo méně o 50 osob a v porovnání se stejným obdobím předchozího roku více o 60 osob.

Z evidence během měsíce odešlo celkem 1 887 uchazečů (ukončená evidence, vyřazení uchazeči). Bylo to o 148 méně než v předchozím měsíci a o 156 osob méně než ve stejném měsíci minulého roku. Do zaměstnání z nich ve sledovaném měsíci nastoupilo 1 232 tj. o 234 méně než v předchozím měsíci a o 338 méně než ve stejném měsíci minulého roku, 316 uchazečů o zaměstnání bylo umístěno prostřednictvím úřadu práce, tj. o 5 méně než v předchozím měsíci a o 72 méně než ve stejném období minulého roku, 399 uchazečů bylo vyřazeno bez umístění.

Meziměsíční nárůst nebyl zaznamenán. Meziměsíční pokles zaznamenal okres Vsetín (6,6 %), Kroměříž (3,9 %) a také okresy Uherské Hradiště a Zlín (shodně 3,1 %).

Ke konci měsíce bylo evidováno na ÚP ČR, Krajské pobočce ve Zlíně 4 981 žen. Jejich podíl na celkovém počtu uchazečů činil 51,3 %. V evidenci bylo 1 818 osob se zdravotním postižením, což představovalo 18,7 % z celkového počtu nezaměstnaných.

Ke konci tohoto měsíce bylo evidováno 414 absolventů škol všech stupňů vzdělání a mladistvých, jejich počet klesl ve srovnání s předchozím měsícem o 43 osob a ve srovnání se stejným měsícem minulého roku byl nižší o 80 osob. Na celkové nezaměstnanosti se podíleli 4,3 %.

Podporu v nezaměstnanosti pobíralo 3 710 uchazečů o zaměstnání, tj. 38,2 % všech uchazečů vedených v evidenci.

Podíl nezaměstnaných osob, tj. počet dosažitelných uchazečů o zaměstnání ve věku 15-64 let k obyvatelstvu stejného věku k 31. 5. 2022 klesl na 2,4 %.

Podíl nezaměstnaných stejný nebo vyšší než republikový průměr nevykázal žádný okres. Podíl nezaměstnaných osob pod úroveň republiky byl zaznamenán v okresech Zlín (1,9 %), Uherské Hradiště (2,4 %), Kroměříž (2,5 %) a Vsetín (3,0 %).



Podíl nezaměstnaných žen zůstal na hodnotě 2,6 %, podíl nezaměstnaných mužů klesl na 2,2 %. Kraj evidoval k 31. 5. 2022 celkem 12 551 volných pracovních míst. Jejich počet byl o 286 nižší než v předchozím měsíci a o 508 vyšší než ve stejném měsíci minulého roku. Na jedno volné pracovní místo připadalo v průměru 0,8 uchazeče, z toho nejvíce v okrese Kroměříž (1,2). Z celkového počtu nahlášených volných míst bylo 1 075 vhodných pro osoby se zdravotním postižením (OZP), na jedno volné pracovní místo připadalo 1,7 OZP. Volných pracovních míst pro absolventy a mladistvé bylo registrováno 3 952, na jedno volné místo připadalo 0,1 uchazeče této kategorie. Z celkového počtu volných pracovních míst bylo 5 126 míst bez příznaku „pro cizince“. Na dalších 7 425 pozic pak mohli zaměstnavatelé přijímat také pracovníky ze zahraničí.

V rámci aktivní politiky zaměstnanosti (APZ) bylo od počátku roku 2022 prostřednictvím příspěvků APZ podpořeno 705 osob, z toho bylo zařazeno 290 osob do rekvalifikačních kurzů.

Informace o vývoji nezaměstnanosti v ČR v elektronické formě jsou zveřejněny na internetové adrese <https://www.mpsv.cz/web/cz/mesicni> .



1. Základní charakteristika vývoje nezaměstnanosti a volných pracovních míst ve Zlínském kraji

Tabulka č. 1 - Vývoj nezaměstnanosti

ukazatel		Stav k		
		31. 5. 2021	30. 4. 2022	31. 5. 2022
evidovaní uchazeči o zaměstnání		12 284	10 146	9 704
- z toho	ženy	6 228	5 083	4 981
	absolventi a mladiství	494	457	414
	uchazeči se zdravotním postižením	2 065	1 859	1 818
uchazeči s nárokem na Pvn		4 369	3 870	3 710
podíl nezaměstnaných osob v %		3,09	2,51	2,40
volná pracovní místa		12 043	12 837	12 551
počet uchazečů na 1 volné pracovní místo		1,0	0,8	0,8

Tabulka č. 2 - Tok nezaměstnanosti

ukazatel	Počet uchazečů ve sledovaném měsíci		
	květen 2021	duben 2022	květen 2022
nově evidovaní uchazeči o zaměstnání	1 385	1 495	1 445
uchazeči s ukončenou evidencí a vyřazení	2 043	2 035	1 887
- z toho umístění celkem	1 570	1 466	1 232
- z toho umístění úřadem práce	388	321	316

Tabulka č. 3 – Nezaměstnanost v okresech Zlínského kraje k 31. 5. 2022

Okres	Počet nezaměstnaných		Volná pracovní místa	Počet uchazečů na 1 VPM	Podíl nezaměstnaných osob (%)
	celkem	z toho ženy			
Kroměříž	1 791	939	1 476	1,2	2,48
Uherské Hradiště	2 382	1 304	2 646	0,9	2,37
Vsetín	3 009	1 460	3 348	0,9	3,00
Zlín	2 522	1 278	5 081	0,5	1,92
Zlínský kraj	9 704	4 981	12 551	0,8	2,40
Česká republika	235 468	126 217	337 331	0,7	3,19



2. Vybrané nástroje aktivní politiky zaměstnanosti ve Zlínském kraji

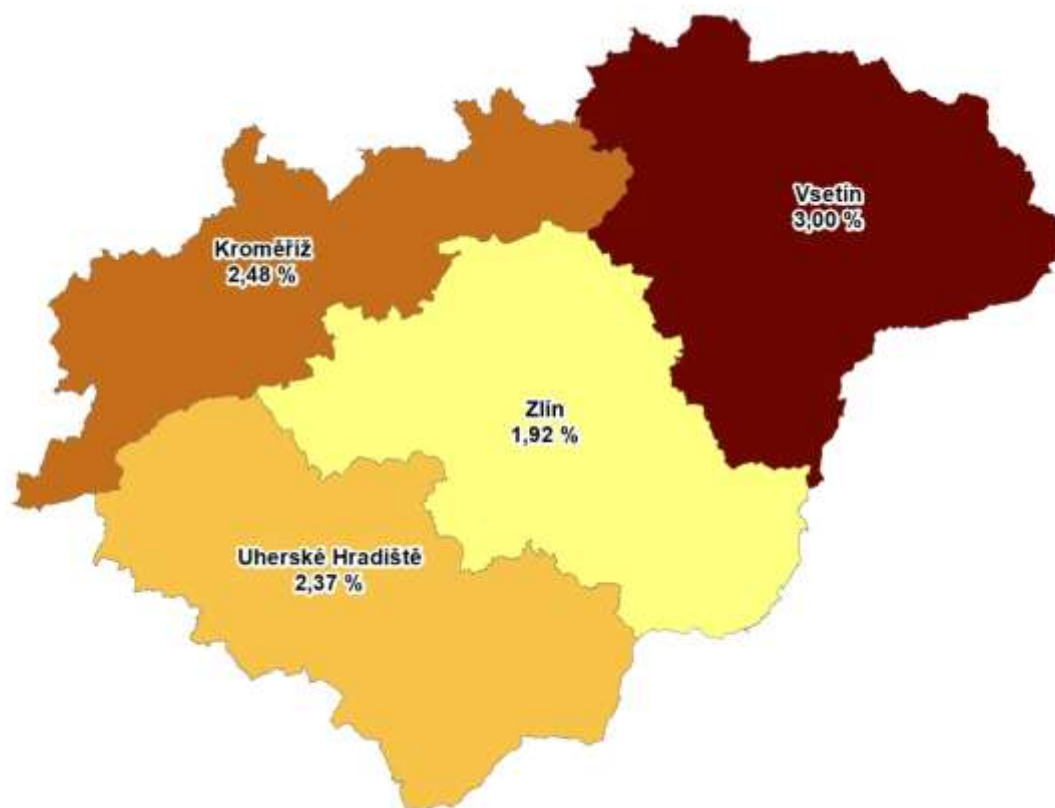
Tabulka č. 4 – Osoby podpořené v rámci APZ a rekvalifikace uchazečů a zájemců o zaměstnání

ukazatel (celkový počet)	Stav k		Celkem od počátku roku do	
	31.5.2021	31.5.2022	31.5.2021	31.5.2022
osoby podpořené v rámci APZ				
veřejně prospěšné práce (VPP)	150	18	151	19
veřejně prospěšné práce (VPP) - ESF ¹⁾	129	77	100	73
společensky účelná pracovní místa (SÚPM)	2	4	1	3
společensky účelná pracovní místa (SÚPM) - ESF ¹⁾	477	399	284	182
SÚPM – samostatně výdělečná činnost (SVČ)	18	39	6	14
SÚPM – samostatně výdělečná činnost (SVČ) - ESF ¹⁾	0	0	0	0
zřízení pracovního místa pro OZP (bez SVČ)	46	33	9	2
zřízení pracovního místa pro OZP – SVČ	1	1	0	1
vytvořená pracovní místa (NIP) ¹⁾	10	98	10	59
ostatní nástroje APZ	34	64	30	62
osoby podpořené v rámci APZ celkem				
923	828	847	705	
uchazeči a zájemci zařazení do rekvalifikací	0	0	0	0
uchazeči a zájemci zařazení do rekvalifikací – ESF ¹⁾	0	24	0	46
uchazeči a zájemci, kteří zahájili zvolenou rekvalifikaci	0	0	0	0
uchazeči a zájemci, kteří zahájili zvolenou rekvalifikaci - ESF ¹⁾	56	71	256	244

1) financováno převážně z Evropského sociálního fondu

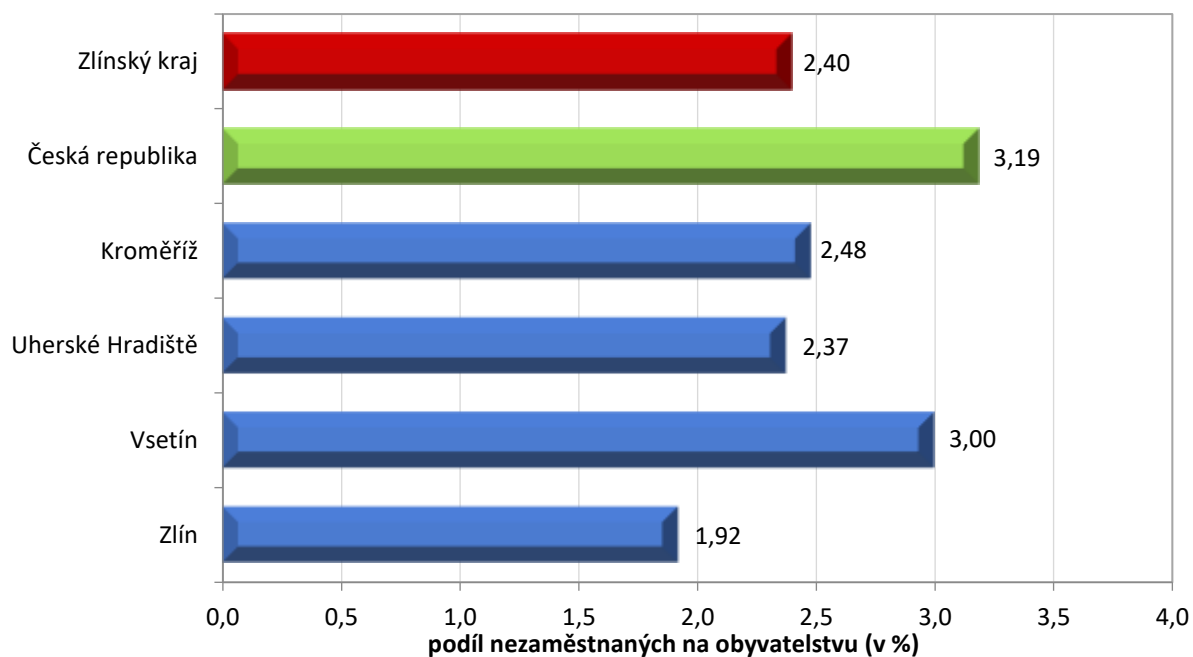
Podrobnější statistické údaje o nástrojích APZ naleznete na stránkách Integrovaného portálu MPSV, v měsíčních statistikách nezaměstnanosti.

3. MAPA – Podíl nezaměstnaných v okresech Zlínského kraje k 31. 5. 2022

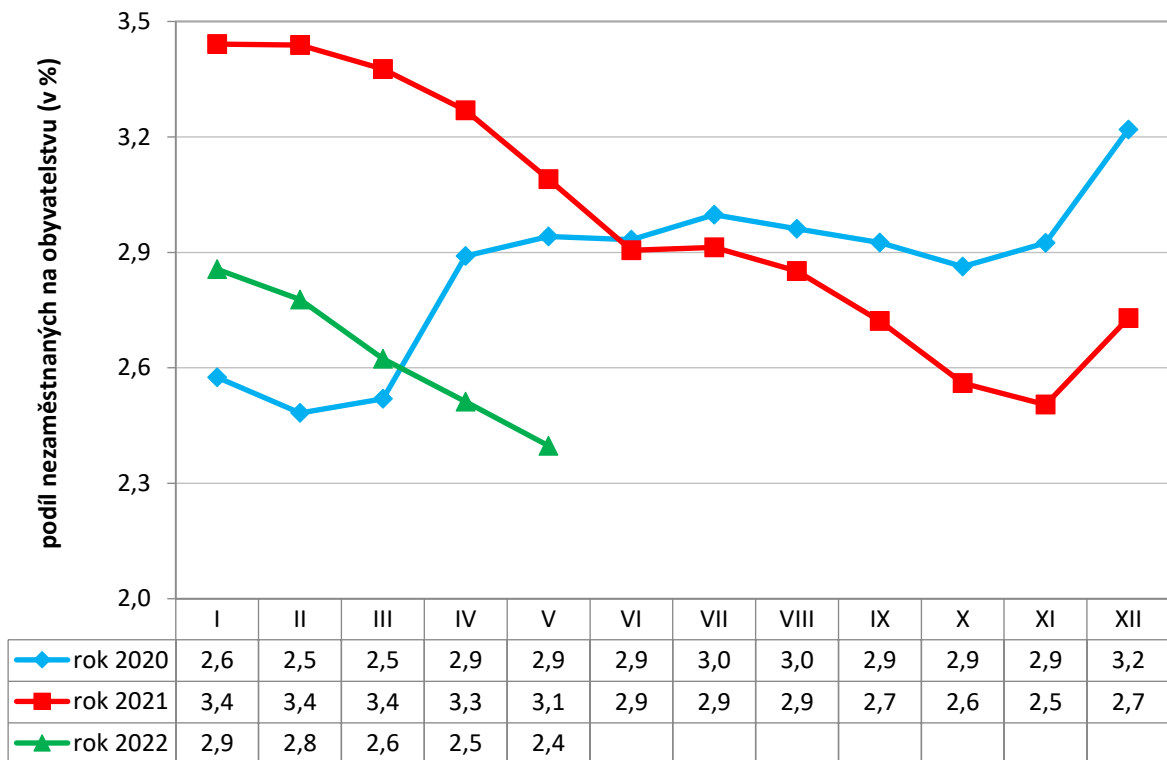


4. GRAFY

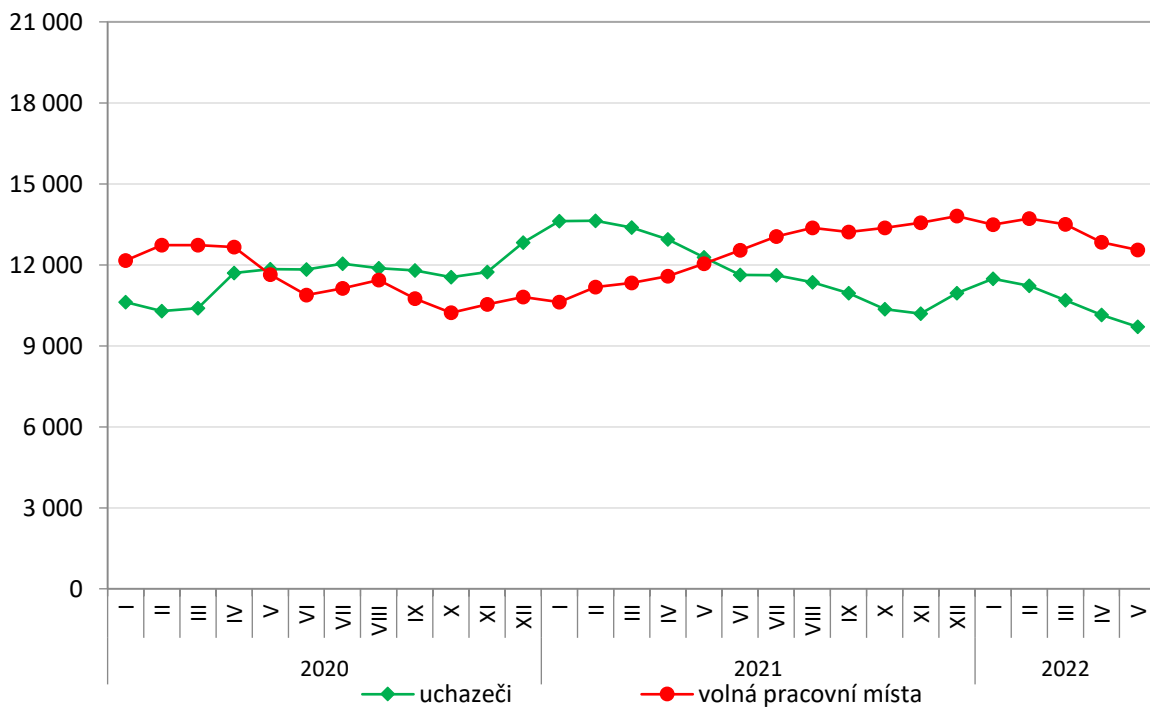
Graf č. 1 - Podíl nezaměstnaných osob v okresech Zlínského kraje a v ČR k 31. 5. 2022



Graf č. 2 - Vývoj podílu nezaměstnaných ve Zlínském kraji v letech 2020–2022 v %

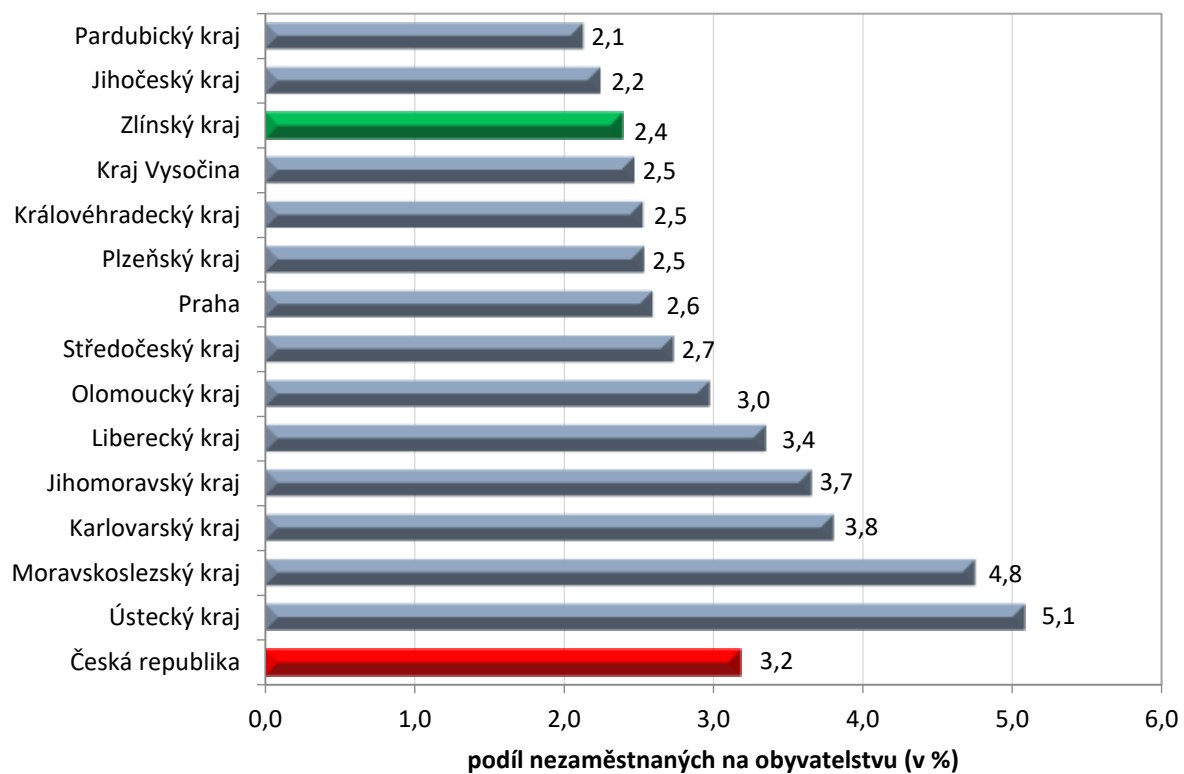


Graf č. 3 - Vývoj počtu uchazečů a volných míst ve Zlínském kraji v letech 2020–2022





Graf č. 4 - Podíl nezaměstnaných osob v jednotlivých krajích ČR k 31. 5. 2022 v %





5. Setřídění okresů k 31. 5. 2022

	podíl nezam. v %		meziměsíční přírůstek/ úbytek nezam. v %		počet uchazečů na 1 VPM	
1	Karviná	8,2	Praha-západ	0,4	Karviná	9,7
2	Most	6,6	Ústí nad Labem	0,2	Ústí nad Labem	4,1
3	Chomutov	6,2	Domažlice	0,1	Most	3,8
4	Bruntál	5,6	Beroun	-0,4	Bruntál	3,8
5	Ústí nad Labem	5,4	Praha-východ	-0,7	Sokolov	2,9
6	Louny	5,4	Rychnov nad Kněžnou	-0,8	Louny	2,6
7	Ostrava-město	5,2	Benešov	-0,8	Děčín	2,5
8	Děčín	4,7	Most	-0,9	Jeseník	2,3
9	Sokolov	4,7	Ústí nad Orlicí	-0,9	Opava	2,2
10	Hodonín	4,6	Karviná	-1,0	Znoimo	2,2
11	Znoimo	4,6	Praha	-1,2	Ostrava-město	2,1
12	Brno-město	4,5	Kladno	-1,3	Hodonín	2,1
13	Teplice	4,3	České Budějovice	-1,3	Česká Lípa	1,9
14	Kladno	4,3	Plzeň-město	-1,4	Jablonec nad Nisou	1,9
15	Karlovy Vary	4,0	Brno-město	-1,4	Přerov	1,9
16	Mělník	4,0	Mělník	-1,5	Žďár nad Sázavou	1,7
17	Jeseník	4,0	Plzeň-sever	-1,6	Frýdek-Místek	1,6
18	Přerov	4,0	Ostrava-město	-1,9	Blansko	1,6
19	Semily	3,8	Plzeň-ih	-1,9	Třebíč	1,6
20	Příbram	3,6	Příbram	-2,0	Karlovy Vary	1,6
21	Nymburk	3,6	Chomutov	-2,0	Litoměřice	1,6
22	Jablonec nad Nisou	3,6	Liberec	-2,1	Teplice	1,4
23	Kolín	3,5	Brno-venkov	-2,2	Kladno	1,4
24	Liberec	3,5	Jičín	-2,4	Strakonice	1,3
25	Náchod	3,3	Vyškov	-2,5	Šumperk	1,3
26	Český Krumlov	3,3	Děčín	-2,6	Kroměříž	1,2
27	Rokycany	3,1	Rokycany	-2,8	Chomutov	1,2
28	Beroun	3,1	Blansko	-3,0	Břeclav	1,2
29	Litoměřice	3,1	Olomouc	-3,1	Trutnov	1,2
30	Domažlice	3,1	Uherské Hradiště	-3,1	Semily	1,1
31	Třebíč	3,0	Sokolov	-3,1	Náchod	1,1
32	Vsetín	3,0	Zlín	-3,1	Olomouc	1,1
33	Trutnov	3,0	Přerov	-3,2	Nový Jičín	1,0
34	Tachov	3,0	Teplice	-3,4	Rokycany	1,0
35	Šumperk	2,9	Jablonec nad Nisou	-3,4	Havlíčkův Brod	0,9
36	Frýdek-Místek	2,9	Tábor	-3,4	Uherské Hradiště	0,9
37	Žábor	2,8	Pardubice	-3,6	Vsetín	0,9
38	Žďár nad Sázavou	2,8	Karlovy Vary	-3,7	Prostějov	0,9
39	Blansko	2,8	Pelhřimov	-3,7	Plzeň-sever	0,8
40	Opava	2,7	Hradec Králové	-3,7	Liberec	0,8
41	Břeclav	2,7	Mladá Boleslav	-3,7	Vyškov	0,8
42	Česká Lípa	2,7	Frýdek-Místek	-3,7	Rakovník	0,8
43	Brno-venkov	2,7	Nymburk	-3,8	Nymburk	0,8
44	Olomouc	2,7	Kroměříž	-3,9	Příbram	0,8
45	Kutná Hora	2,6	Trutnov	-4,3	Jindřichův Hradec	0,7
46	Cheb	2,6	Cheb	-4,3	Jičín	0,7
47	Nový Jičín	2,6	Opava	-4,5	Brno-venkov	0,7
48	Praha	2,6	Písek	-4,9	Kutná Hora	0,6
49	Plzeň-město	2,6	Prostějov	-4,9	Písek	0,6
50	Rakovník	2,6	Žďár nad Sázavou	-4,9	Svitavy	0,6
51	Plzeň-sever	2,6	Kolín	-5,0	Brno-město	0,6
52	Kroměříž	2,5	Strakonice	-5,1	Hradec Králové	0,6
53	Hradec Králové	2,4	Tachov	-5,2	Jihlava	0,6
54	Jihlava	2,4	Břeclav	-5,2	Kolín	0,5
55	Uherské Hradiště	2,4	Jihlava	-5,2	Mělník	0,5
56	Havlíčkův Brod	2,3	Hodonín	-5,4	České Budějovice	0,5
57	Svitavy	2,3	Kutná Hora	-5,6	Tábor	0,5
58	Písek	2,2	Nový Jičín	-5,8	Zlín	0,5
59	Prostějov	2,2	Louny	-5,8	Domažlice	0,5
60	Pardubice	2,2	Náchod	-6,0	Chrudim	0,5
61	Strakonice	2,2	Havlíčkův Brod	-6,0	Prachatice	0,5
62	Prachatice	2,1	Semily	-6,3	Cheb	0,5
63	Mladá Boleslav	2,1	Bruntál	-6,4	Rychnov nad Kněžnou	0,5
64	Chrudim	2,1	Vsetín	-6,6	Beroun	0,4
65	Vyškov	2,1	Třebíč	-6,8	Ústí nad Orlicí	0,4
66	Klatovy	2,0	Šumperk	-6,9	Klatovy	0,4
67	Ústí nad Orlicí	2,0	Rakovník	-7,0	Benešov	0,4
68	České Budějovice	1,9	Jindřichův Hradec	-7,9	Plzeň-město	0,4
69	Zlín	1,9	Český Krumlov	-8,3	Plzeň-ih	0,4
70	Jičín	1,9	Svitavy	-8,5	Pardubice	0,3
71	Plzeň-ih	1,8	Znoimo	-8,6	Český Krumlov	0,3
72	Jindřichův Hradec	1,7	Česká Lípa	-9,2	Praha-západ	0,3
73	Rychnov nad Kněžnou	1,7	Klatovy	-10,8	Praha	0,3
74	Benešov	1,6	Prachatice	-10,9	Pelhřimov	0,2
75	Praha-západ	1,5	Jeseník	-10,9	Tachov	0,2
76	Pelhřimov	1,5	Litoměřice	-11,2	Mladá Boleslav	0,2
77	Praha-východ	1,1	Chrudim	-11,4	Praha-východ	0,1
	Celkem ČR	3,2				
			Celkem ČR	-3,4	Celkem ČR	0,7