



Úřad práce ČR

Krajská pobočka Úřadu práce ČR v Č. Budějovicích

Měsíční statistická zpráva

Duben 2021

Zprávu předkládá:

Bc. Dagmar Suchanová
vedoucí oddělení metodiky

<https://www.uradprace.cz/web/cz/statistiky-jck>

České Budějovice 2021



Informace o nezaměstnanosti v Jihočeském kraji k 30.4.2020

V tomto měsíci se celkový počet uchazečů o zaměstnání snížil na 14 243, počet hlášených volných pracovních míst se zvýšil na 19 942 a podíl nezaměstnaných osob se snížil na 3,2 %.

K 30.4.2021 evidoval Úřad práce ČR (ÚP ČR), Krajská pobočka v Českých Budějovicích celkem 14 243 uchazečů o zaměstnání. Jejich počet byl o 873 nižší než na konci předchozího měsíce, ve srovnání se stejným obdobím minulého roku byl vyšší o 1 356 osob. Z tohoto počtu bylo 13 170 dosažitelných uchazečů o zaměstnání ve věku 15 – 64 let. Bylo to o 896 méně než na konci předchozího měsíce. Ve srovnání se stejným obdobím minulého roku byl jejich počet vyšší o 1 311 osob.

V průběhu měsíce bylo nově zaevidováno 1 486 osob. Ve srovnání s minulým měsícem to bylo o 366 osob méně a v porovnání se stejným obdobím předchozího roku o 2 259 osob méně.

Z evidence během měsíce odešlo celkem 2 359 uchazečů (ukončená evidence, vyřazení uchazeči). Bylo to o 75 osob méně než v předchozím měsíci a o 543 osob více než ve stejném měsíci minulého roku. Do zaměstnání z nich ve sledovaném měsíci nastoupilo 1 992, tj. o 124 méně než v předchozím měsíci a o 492 osob více než ve stejném měsíci minulého roku, 660 uchazečů o zaměstnání bylo umístěno prostřednictvím úřadu práce, tj. o 22 více než v předchozím měsíci a o 94 více než ve stejném období minulého roku, 367 uchazečů bylo vyřazeno bez umístění.

Ve všech okresech došlo ke snížení počtu nezaměstnaných, k největšímu procentuálnímu poklesu došlo v okrese Jindřichův Hradec a Písek.

Ke konci měsíce bylo evidováno na ÚP ČR, Krajské pobočce v Českých Budějovicích 7 540 žen. Jejich podíl na celkovém počtu uchazečů činil 52,9 %. V evidenci bylo 2 276 osob se zdravotním postižením, což představovalo 16,0 % z celkového počtu nezaměstnaných. Ke konci tohoto měsíce bylo evidováno 687 absolventů škol všech stupňů vzdělání a mladistvých, jejich počet se snížil ve srovnání s předchozím měsícem o 40 osob



a ve srovnání se stejným měsícem minulého roku byl vyšší o 134 osob. Na celkové nezaměstnanosti se podíleli 4,8 %.

Podporu v nezaměstnanosti pobíralo 4 947 uchazečů o zaměstnání, tj. 34,7 % všech uchazečů vedených v evidenci.

Podíl nezaměstnaných osob, tj. počet dosažitelných uchazečů o zaměstnání ve věku 15 - 64 let k obyvatelstvu stejného věku se snížil na 3,2 %.

Většina okresů vykázala nižší podíl nezaměstnaných než je hodnota podílu nezaměstnaných v ČR. Podíl nezaměstnaných převyšující podíl nezaměstnaných v ČR (4,1 %) byl zaznamenán pouze v okrese Český Krumlov (5,1 %). Nejnižší podíl nezaměstnaných byl zaznamenán v okrese Písek, Jindřichův Hradec a Prachatice (shodně 2,7 %).

Podíl nezaměstnaných žen se snížil na 3,5 %, podíl nezaměstnaných mužů se snížil na 3,0 %.

Kraj evidoval k 30.4.2021 celkem 19 942 volných pracovních míst. Jejich počet byl o 607 vyšší než v předchozím měsíci a o 2 097 vyšší než ve stejném měsíci minulého roku. Na jedno volné pracovní místo připadalo v průměru 0,7 uchazeče, z toho nejvíce v okresech Strakonice (1,2) a Jindřichův Hradec (1,0). Z celkového počtu nahlášených volných míst bylo 1 167 vhodných pro osoby se zdravotním postižením (OZP), na jedno volné pracovní místo připadalo 2,0 OZP. Volných pracovních míst pro absolventy a mladistvé bylo registrováno 3 824, na jedno volné místo připadalo 0,2 uchazečů této kategorie. Z celkového počtu volných pracovních míst bylo 5 307 bez příznaku pro cizince. Na dalších 14 635 pozic pak mohli zaměstnavatelé přijímat také pracovníky ze zahraničí.

V rámci aktivní politiky zaměstnanosti (APZ) bylo od počátku roku prostřednictvím příspěvků APZ podpořeno 217 osob, do rekvalifikačních kurzů bylo zařazeno 79 osob. V tomto měsíci byli podpořeni uchazeči prostřednictvím SÚPM SVČ v oboru ubytovací služby a opravy silničních vozidel.

Informace o vývoji nezaměstnanosti v ČR v elektronické formě jsou zveřejněny na internetové adrese <https://www.uradprace.cz/web/cz/statistiky-jck>.



1. Základní charakteristika vývoje nezaměstnanosti a volných pracovních míst v Jihočeském kraji

Tabulka č. 1 - Vývoj nezaměstnanosti

ukazatel (celkový počet)		stav k		
		30.4.2020	31.3.2021	30.4.2021
evidovaní uchazeči o zaměstnání		12 887	15 116	14 243
- z toho	Ženy	6 389	7 664	7 540
	absolventi a mladiství	553	727	687
	uchazeči se zdravotním postižením	1 908	2 271	2 276
uchazeči s nárokem na Pvn		5 771	5 813	4 947
podíl nezaměstnaných osob v %		2,9	3,2	3,2
volná pracovní místa		17 845	19 335	19 942
počet uchazečů na 1 volné pracovní místo		0,7	0,8	0,7

Tabulka č. 2 - Tok nezaměstnanosti

Ukazatel	Počet uchazečů ve sledovaném měsíci		
	duben 2020	březen 2021	duben 2021
nově evidovaní uchazeči o zaměstnání	3 745	1 852	1 486
uchazeči s ukončenou evidencí a vyřazení	1 816	2 434	2 359
- z toho umístění celkem	1 500	2 116	1 992
- z toho umístění úřadem práce	566	638	660

Tabulka č. 3. – Nezaměstnanost v okresech k 30.4.2021

Okres	Počet nezaměstnaných		Volná pracovní místa	Počet uchazečů na 1 VPM	Podíl nezaměstnaných osob [%]
	Celkem	z toho ženy			
České Budějovice	4 040	2 091	5 189	0,8	3,1
Český Krumlov	2 096	1 110	4 213	0,5	5,1
Jindřichův Hradec	1 628	891	1 681	1,0	2,7
Písek	1 303	702	2 013	0,6	2,7
Prachatice	1 034	525	1 967	0,5	2,7
Strakonice	1 561	895	1 267	1,2	3,0
Tábor	2 581	1 326	3 612	0,7	3,8
Jihočeský kraj	14 243	7 540	19 942	0,7	3,2
Česká republika	297 876	152 798	343 407	0,9	4,1



2. Vybrané nástroje aktivní politiky zaměstnanosti v Jihočeském kraji

Tabulka č. 4 – Osoby podpořené v rámci APZ a rekvalifikace uchazečů a zájemců o zaměstnání

ukazatel (celkový počet)	Stav k		Celkem od počátku roku do	
	30.4.2020	30.4.2021	30.4.2020	30.4.2021
osoby podpořené v rámci APZ				
veřejně prospěšné práce (VPP)	48	77	40	71
veřejně prospěšné práce (VPP) - ESF ¹⁾	184	111	166	87
společensky účelná prac. místa (SÚPM)	1	2	1	2
společensky účelná prac. místa (SÚPM)-ESF ¹⁾	55	79	27	42
SÚPM - samostatně výděleč. činnost (SVČ)	39	26	2	3
SÚPM - samostatně výděleč. činnost (SVČ)-ESF ¹⁾	3	3	1	0
zřízení pracovního místa pro OZP (bez SVČ)	3	3	1	1
zřízení pracovního místa pro OZP - SVČ	2	0	0	0
vytvořená pracovní místa (NIP)	0	0	0	0
ostatní nástroje APZ	10	11	11	11
rekvalifikace uchazečů a zájemců o zaměstnání				
uchazeči a zájemci zařazení do rekvalifikací	0	0	1	0
uchazeči a zájemci zařazení do rekvalifikací - ESF ¹⁾	0	1	164	8
uchazeči a zájemci, kteří zahájili zvolenou rekvalifikaci	0	0	0	0
uchazeči a zájemci, kteří zahájili zvolenou rekvalifikaci - ESF ¹⁾	1	16	40	71
Osoby podpořené v rámci APZ celkem	346	329	454	296

1) financováno převážně z Evropského sociálního fondu

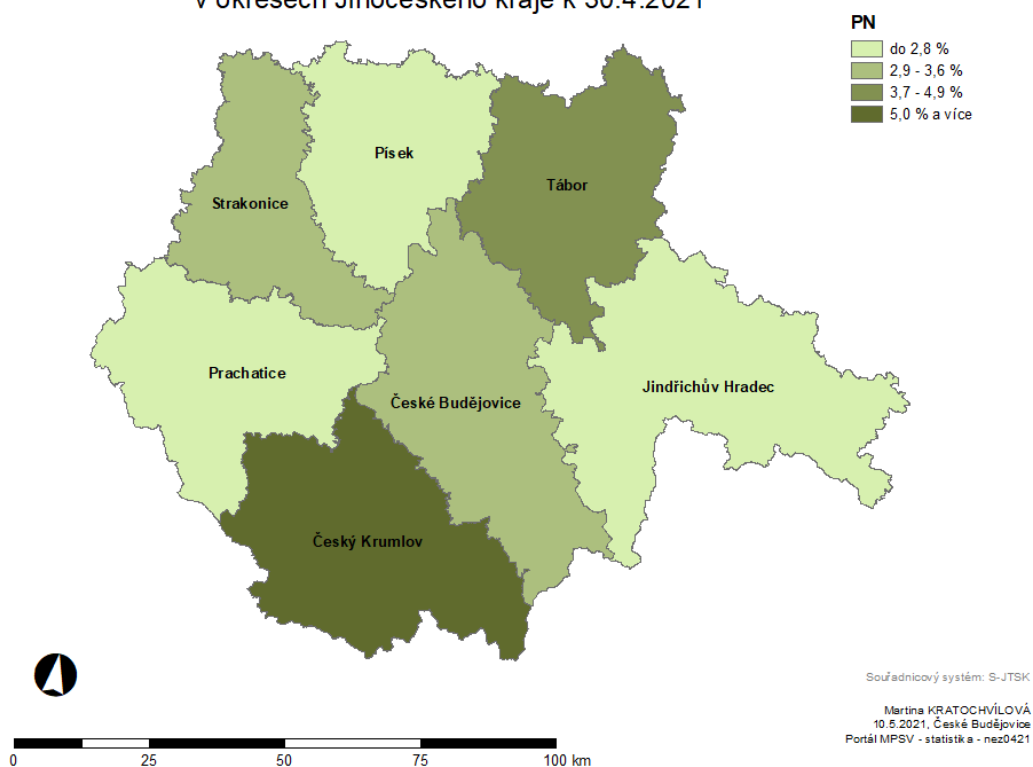
Podrobnější statistické údaje o nástrojích APZ naleznete na stránkách Integrovaného portálu MPSV, v měsíčních statistikách nezaměstnanosti

<https://www.mpsv.cz/web/cz/mesicni>



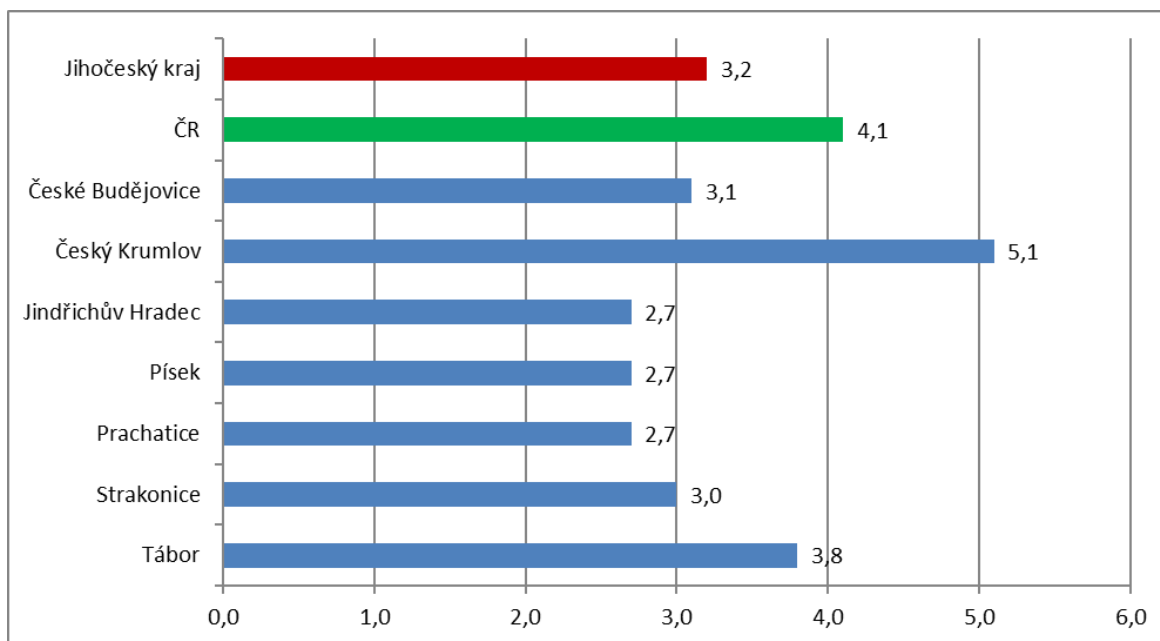
3. MAPKA

PODÍL NEZAMĚSTNANÝCH UCHAZEČŮ v okresech Jihočeského kraje k 30.4.2021

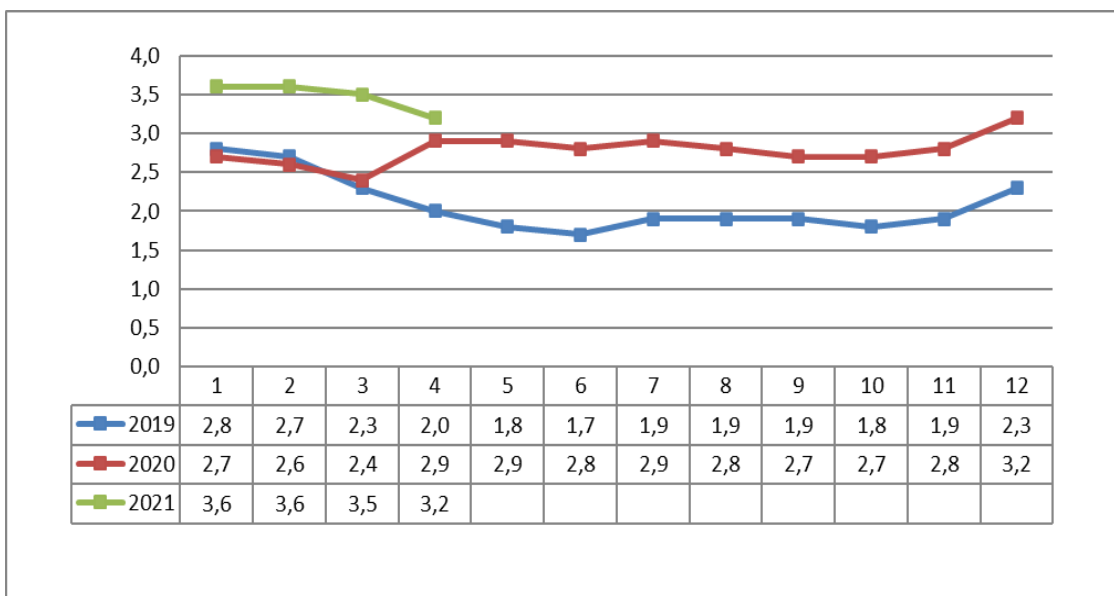


4. GRAFY

1. Podíl nezaměstnaných osob v okresech Jihočeského kraje a v ČR k 30. 4. 2021

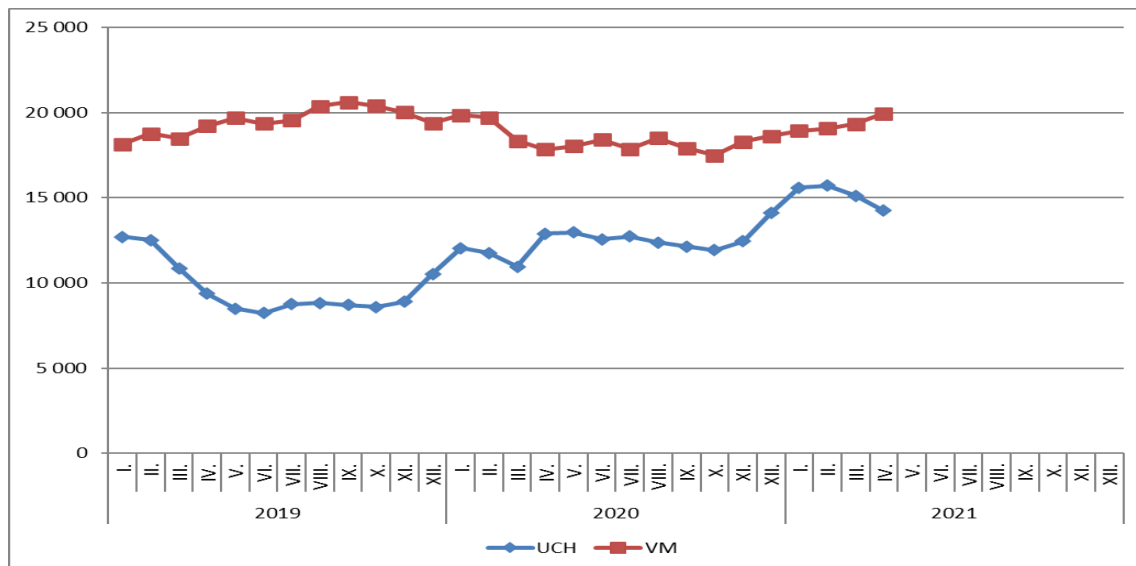


2. Vývoj podílu nezaměstnaných v Jihočeském kraji v letech 2019 – 2021 v %

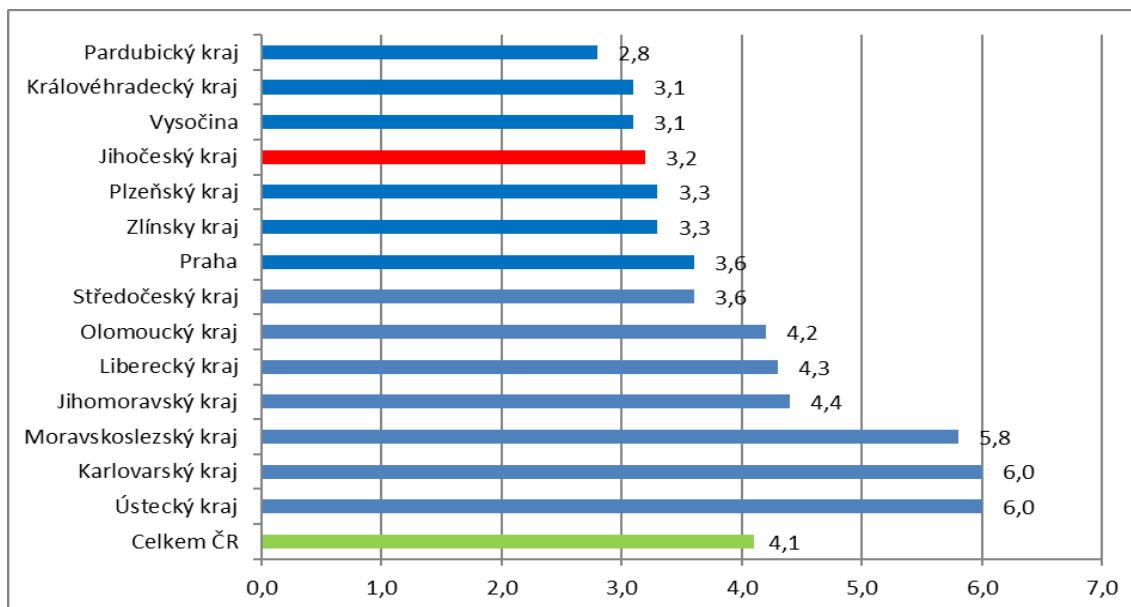




3. Vývoj počtu uchazečů a volných míst v Jihočeském kraji v letech 2019 – 2021



4. Podíl nezaměstnaných osob v jednotlivých krajích ČR k 30. 4. 2021 v %





5. Setřídění okresů k 30.4.2021

SETŘÍDĚNÍ OKRESŮ k 30. dubnu 2021					
	PNO v %		meziměs. přínůst/ úbytek nezam. v %	počet uchazečů na 1 VPM	
1	Karviná	9,3	Karviná	3,4	12,5
2	Most	7,6	Ústí nad Labem	2,0	5,1
3	Ostrava-město	7,0	Most	1,9	5,0
4	Sokolov	6,7	Mělník	0,5	4,8
5	Chomutov	6,7	Kladno	0,2	4,7
6	Bruntál	6,5	Liberec	-0,2	4,6
7	Ústí nad Labem	6,5	Jablonec nad Nisou	-0,3	3,9
8	Karlovy Vary	6,4	Ostrava-město	-0,6	3,1
9	Jeseník	6,2	Praha	-0,8	3,1
10	Děčín	6,1	Trutnov	-1,0	3,0
11	Louny	5,9	Kolín	-1,1	2,9
12	Znojmo	5,9	Praha-východ	-1,2	2,7
13	Hodonín	5,5	Teplice	-1,2	2,7
14	Teplice	5,2	Děčín	-1,4	2,6
15	Brno-město	5,2	Louny	-1,4	2,6
16	Český Krumlov	5,1	Rokycany	-1,7	2,5
17	Mělník	5,0	Karlovy Vary	-1,8	2,1
18	Kladno	5,0	Sokolov	-1,9	2,1
19	Přerov	4,9	Zlín	-1,9	2,1
20	Příbram	4,7	Mladá Boleslav	-1,9	2,0
21	Liberec	4,7	Praha-západ	-1,9	2,0
22	Cheb	4,7	Rakovník	-2,0	1,9
23	Nymburk	4,6	Chomutov	-2,0	1,9
24	Kolín	4,4	Brno-město	-2,1	1,7
25	Jablonec nad Nisou	4,4	Hradec Králové	-2,2	1,7
26	Šumperk	4,4	České Budějovice	-2,4	1,6
27	Semily	4,3	Prostějov	-2,6	1,6
28	Vsetín	4,3	Cheb	-2,7	1,5
29	Třebíč	4,0	Brno-venkov	-2,7	1,5
30	Litoměřice	3,9	Blansko	-2,7	1,5
31	Olomouc	3,8	Domažlice	-2,7	1,4
32	Náchod	3,8	Beroun	-2,8	1,4
33	Trutnov	3,8	Přerov	-2,9	1,4
34	Břeclav	3,8	Tábor	-3,0	1,3
35	Tábor	3,8	Frydek-Místek	-3,2	1,2
36	Domažlice	3,7	Plzeň-město	-3,3	1,2
37	Praha	3,6	Olomouc	-3,4	1,1
38	Nový Jičín	3,6	Ústí nad Orlicí	-3,5	1,0
39	Rakovník	3,6	Vyškov	-3,5	1,0
40	Beroun	3,6	Uherské Hradiště	-3,6	1,0
41	Frydek-Místek	3,5	Český Krumlov	-3,7	1,0
42	Tachov	3,5	Nymburk	-3,7	1,0
43	Kutná Hora	3,5	Plzeň-jih	-3,8	0,9
44	Česká Lípa	3,5	Vsetín	-3,8	0,9
45	Plzeň-sever	3,5	Hodonín	-4,0	0,8
46	Žďár nad Sázavou	3,4	Nový Jičín	-4,3	0,8
47	Plzeň-město	3,4	Kroměříž	-4,3	0,8
48	Rokycany	3,3	Benešov	-4,3	0,8
49	Blansko	3,2	Rychnov nad Kněžnou	-4,7	0,8
50	Brno-venkov	3,2	Pardubice	-4,8	0,8
51	Hradec Králové	3,2	Jičín	-5,1	0,8
52	Kroměříž	3,1	Česká Lípa	-5,2	0,8
53	Opava	3,1	Příbram	-5,3	0,7
54	Chrudim	3,1	Plzeň-sever	-5,5	0,7
55	České Budějovice	3,1	Náchod	-5,5	0,7
56	Jihlava	3,0	Semily	-5,6	0,7
57	Prostějov	3,0	Pelhřimov	-5,6	0,7
58	Strakonice	3,0	Opava	-5,6	0,7
59	Klatovy	2,9	Žďár nad Sázavou	-5,6	0,7
60	Zlín	2,9	Kutná Hora	-5,8	0,7
61	Praha-západ	2,9	Havlíčkův Brod	-6,1	0,6
62	Havlíčkův Brod	2,8	Prachatice	-6,3	0,6
63	Uherské Hradiště	2,8	Šumperk	-6,5	0,6
64	Vyškov	2,8	Třebíč	-7,2	0,6
65	Svitavy	2,8	Litoměřice	-7,2	0,5
66	Prachatice	2,7	Břeclav	-7,3	0,5
67	Jindřichův Hradec	2,7	Jihlava	-8,4	0,5
68	Pardubice	2,7	Bruntál	-8,8	0,5
69	Písek	2,7	Strakonice	-8,9	0,5
70	Ústí nad Orlicí	2,6	Chrudim	-8,9	0,5
71	Plzeň-jih	2,6	Tachov	-9,7	0,4
72	Benešov	2,5	Znojmo	-9,9	0,3
73	Jičín	2,3	Písek	-10,8	0,3
74	Praha-východ	2,1	Klatovy	-10,9	0,3
75	Mladá Boleslav	2,1	Jeseník	-11,0	0,2
76	Rychnov nad Kněžnou	1,9	Jindřichův Hradec	-12,4	0,1
77	Pelhřimov	1,9	Svitavy	-13,4	0,1
	Celkem ČR	4,1	Celkem ČR	-2,9	0,9