



Úřad práce ČR

Krajská pobočka Úřadu práce ČR v Příbrami

Měsíční statistická zpráva

září 2021

Zprávu předkládá:

Miroslava Šmejkalová, Bc.

vedoucí oddělení zaměstnanosti krajské pobočky ÚP ČR

Petr Šindelář

analytik trhu práce krajské pobočky ÚP ČR

<https://www.uradprace.cz/web/cz/statistiky-sck>

Příbram 2021



Informace o nezaměstnanosti ve Středočeském kraji k 30.9.2021

V září klesl celkový počet uchazečů o zaměstnání na 30 148, počet hlášených volných pracovních míst klesl na 65 078 a podíl nezaměstnaných osob se snížil na hodnotu 3,1 %.

K 30.9.2021 evidoval Úřad práce ČR (dále ÚP ČR) Krajská pobočka v Příbrami celkem 30 148 uchazečů o zaměstnání. Jejich počet byl o 504 nižší než na konci předchozího měsíce, ve srovnání se stejným obdobím minulého roku je nižší o 1 276 osob. Z tohoto počtu bylo 27 787 dosažitelných uchazečů o zaměstnání ve věku 15-64 let. Bylo to o 600 méně než na konci předchozího měsíce, ve srovnání se stejným obdobím minulého roku byl jejich počet nižší celkem o 1 371 dosažitelných uchazečů o zaměstnání.

V průběhu měsíce bylo nově zaevidováno 5 461 osob. Ve srovnání s minulým měsícem to bylo celkem o 1 827 osob více a v porovnání se stejným obdobím předchozího roku o 814 osob méně. Z evidence během měsíce odešlo celkem 5 965 uchazečů (ukončená evidence, vyřazení uchazeči). Bylo to o 1 783 osob více než v předchozím měsíci a o 127 osob méně než ve stejném měsíci minulého roku. Do zaměstnání z nich ve sledovaném měsíci nastoupilo 4 217, tj. o 1 616 více než v předchozím měsíci a o 168 méně než ve stejném měsíci minulého roku, celkem 2 242 uchazečů o zaměstnání bylo umístěno prostřednictvím Krajské pobočky ÚP ČR v Příbrami, tj. o 933 více než v předchozím měsíci a o 29 více než ve stejném období minulého roku, 1 748 uchazečů bylo vyřazeno bez umístění.

V okresech Středočeského kraje (Stč. kraj úbytek: -1,6 %) byl tento měsíc zaznamenán meziměsíční přírůstek nezaměstnaných a meziměsíční úbytek nezaměstnaných, kdy největší meziměsíční přírůstek nezaměstnaných v evidenci +4,5 % zaznamenal okres Mladá Boleslav a největší meziměsíční úbytek nezaměstnaných v evidenci -9,4 % zaznamenal okres Praha východ.

Ke konci měsíce bylo evidováno na ÚP ČR, Krajské pobočce v Příbrami 16 628 žen. Jejich podíl na celkovém počtu uchazečů činil 55,2 %. V evidenci bylo 3 664 osob se zdravotním postižením, což představovalo 12,2 % z celkového počtu nezaměstnaných.



Ke konci tohoto měsíce bylo evidováno 2 024 absolventů škol všech stupňů vzdělání a mladistvých, jejich počet vzrostl ve srovnání s předchozím měsícem o 776 osob a ve srovnání se stejným měsícem minulého roku byl vyšší o 80 osob. Na celkové nezaměstnanosti v kraji se podíleli 6,7 %.

Podporu v nezaměstnanosti pobíralo 9 667 uchazečů o zaměstnání tj. 32,1 % všech uchazečů vedených v evidenci.

Podíl nezaměstnaných osob na obyvatelstvu, tj. počet dosažitelných uchazečů o zaměstnání ve věku 15-64 let k obyvatelstvu stejného věku se snížil na hodnotu 3,1 %. Podíl nezaměstnaných stejný nebo vyšší než republikový průměr, vykázalo 5 okresů, nejvyšší byl v okresech Kladno (4,8 %) a Mělník (4,4 %). Nejnižší podíl nezaměstnaných byl zaznamenán v okresech Praha východ (1,5 %) a Benešov (1,9 %).

Podíl nezaměstnaných žen se snížil na hodnotu 3,5 % (-0,2p.b.) a podíl nezaměstnaných mužů zůstal na srpnové hodnotě 2,7 %.

Kraj evidoval k 30.9.2021 celkem 65 078 volných pracovních míst. Jejich počet byl o 732 nižší než v předchozím měsíci a o 7 412 vyšší než ve stejném měsíci minulého roku. Na jedno volné pracovní místo připadalo v průměru 0,5 uchazeče, nejvíce pak v okrese Kladno (1,3).

Z celkového počtu nahlášených volných míst bylo 1 459 míst vhodných pro osoby se zdravotním postižením (OZP), na jedno volné pracovní místo připadalo 2,5 OZP. Volných pracovních míst pro absolventy a mladistvé bylo registrováno 12 616, na jedno volné místo připadalo 0,2 uchazečů této kategorie. Z celkového počtu volných pracovních míst bylo 8 104 míst bez příznaku „pro cizince“. Na dalších 56 974 pozic pak mohli zaměstnavatelé přijímat také pracovníky ze zahraničí.

V rámci aktivní politiky zaměstnanosti (APZ) bylo od počátku roku 2021 prostřednictvím příspěvků APZ podpořeno 1 896 osob, z toho bylo zařazeno 873 osob do rekvalifikačních kurzů. Nejčastějšími obory činností, které jsou ÚP ČR podporovány prostřednictvím rekvalifikace, jsou obory spojené se službami pro obyvatelstvo.

Informace o vývoji nezaměstnanosti v ČR v elektronické formě jsou zveřejněny na internetové adrese: <https://www.mpsv.cz/web/cz/mesicni>



1. Základní charakteristika vývoje nezaměstnanosti a volných pracovních míst ve Středočeském kraji k 30.9.2021

Tabulka č. 1 - Vývoj nezaměstnanosti

ukazatel (celkový počet)		stav k		
		<i>Před rokem</i>	<i>Minulý měsíc</i>	Aktuální měsíc
evidovaní uchazeči o zaměstnání		31 424	30 652	30 148
- z toho	ženy	16 436	17 157	16 628
	absolventi a mladiství	1 944	1 248	2 024
	uchazeči se zdravotním postižením	3 520	3 725	3 664
uchazeči s nárokem na PvN		10 720	10 055	9 667
podíl nezaměstnaných osob v % ¹⁾		3,3	3,2	3,1
volná pracovní místa		57 666	65 810	65 078
počet uchazečů na 1 volné pracovní místo		0,5	0,5	0,5

Tabulka č. 2 - Tok nezaměstnanosti

ukazatel (celkový počet)	stav k		
	<i>Před rokem</i>	<i>Minulý měsíc</i>	Aktuální měsíc
nově evidovaní uchazeči o zaměstnání - ve sled. měsíci	6 275	3 634	5 461
uchazeči s ukonč. evidencí a vyřazení - ve sled. měsíci	6 092	4 182	5 965
- z toho umístění celkem	4 385	2 601	4 217
-z toho umístění úřadem práce	2 213	1 309	2 242

**Tabulka č. 3 - Nezaměstnanost v okresech Středočeského kraje k 30.9.2021**

Okres	Počet nezaměstnaných		Volná pracovní místa	Počet uchazečů na 1 VPM	Podíl nezaměstnaných osob [%]
	Celkem	z toho ženy			
Benešov	1327	755	2701	0,5	1,9
Beroun	2263	1181	4409	0,5	3,4
Kladno	5545	3003	4138	1,3	4,8
Kolín	2834	1636	3327	0,9	4,0
Kutná Hora	1583	898	2251	0,7	3,0
Mělník	3385	1916	5277	0,6	4,4
Mladá Boleslav	1938	1100	9566	0,2	2,1
Nymburk	2894	1562	3471	0,8	4,2
Praha Východ	1989	1131	19232	0,1	1,5
Praha Západ	2131	1206	4985	0,4	2,0
Příbram	3056	1549	4666	0,7	4,0
Rakovník	1203	691	1055	1,1	3,1
Středočeský kraj	30148	16628	65078	0,5	3,1
Česká republika	262142	138886	357911	0,7	3,5



2. Vybrané nástroje aktivní politiky zaměstnanosti ve Středočeském kraji

Tabulka č. 4 – Osoby podpořené v rámci APZ a rekvalifikace uchazečů a zájemců o zaměstnání

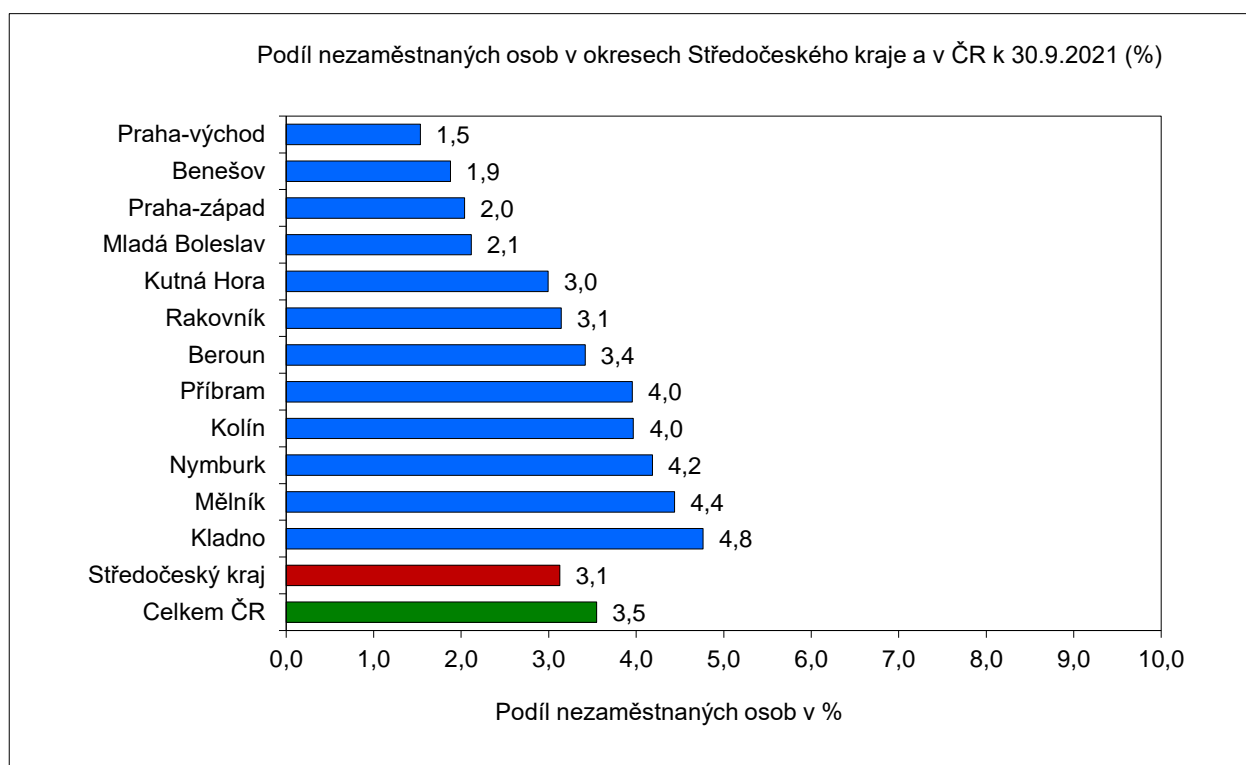
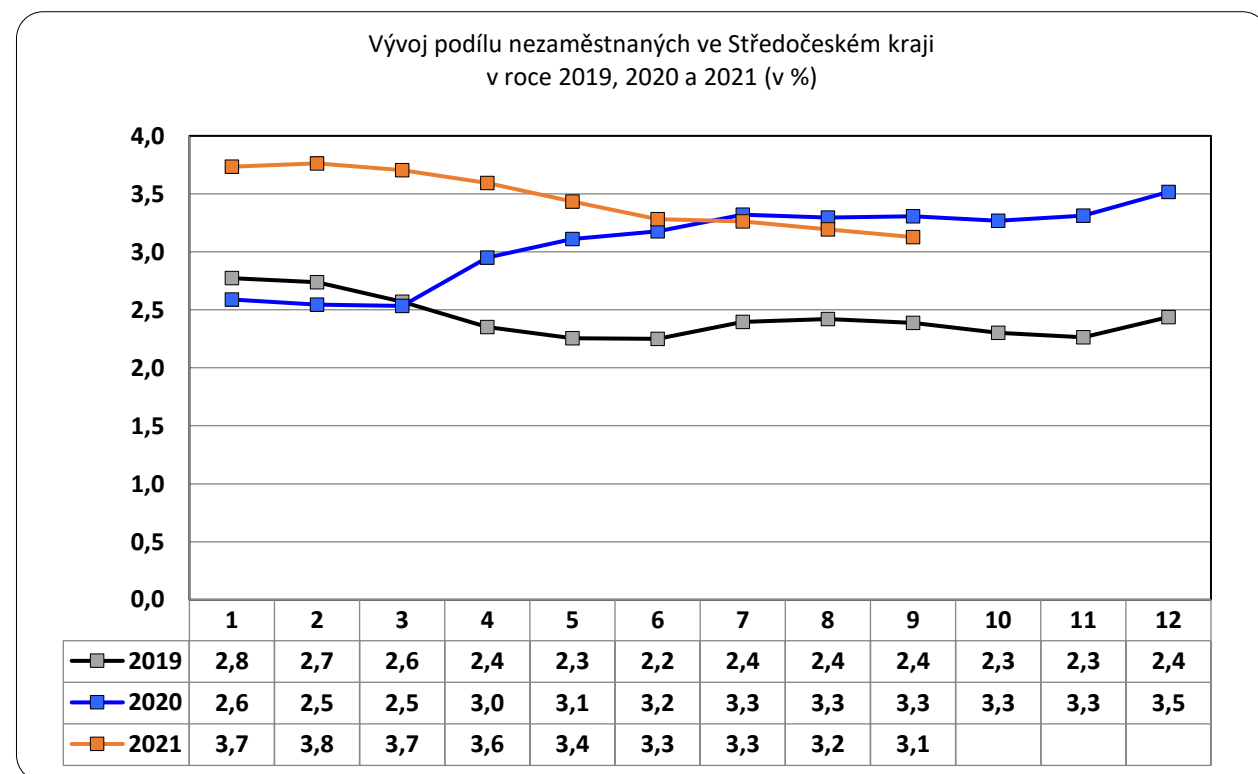
Osoby podpořené v rámci APZ a rekvalifikace uchazečů a zájemců o zaměstnání				
ukazatel (celkový počet)	Sledovaný stav k		Celkem od počátku roku do	
	30.09.2020	30.09.2021	30.09.2020	30.09.2021
osoby podpořené v rámci APZ				
veřejně prospěšné práce (VPP)	247	515	251	566
veřejně prospěšné práce (VPP) - ESF ¹⁾	264	50	268	63
společensky účelná prac. místa (SÚPM)	11	47	15	53
společensky účelná prac. místa (SÚPM) - ESF ¹⁾	210	271	215	242
SÚPM - samostatně výděleč. činnost (SVČ)	45	44	14	30
SÚPM - samostatně výděleč. činnost (SVČ) - ESF ¹⁾	0	0	0	0
zřízení prac. místa pro OZP (bez SVČ)	9	15	1	8
zřízení prac. místa pro OZP - SVČ	0	0	0	0
vytvořená pracovní místa (NIP)	0	42	0	43
ostatní nástroje APZ	11	14	13	18
rekvalifikace uchazečů a zájemců o zaměstnání				
uchazeči a zájemci zařazení do rekvalifikací	0	1	0	1
uchazeči a zájemci zařazení do rekvalifikací - ESF ¹⁾	54	46	117	134
uchazeči a zájemci, kteří zahájili zvolenou rekvalifikaci	0	0	0	0
uchazeči a zájemci, kteří zahájili zvolenou rekvalifikaci - ESF ¹⁾	60	97	350	738
Osoby podpořené v rámci APZ celkem	911	1142	1244	1896

1) financováno převážně z Evropského sociálního fondu

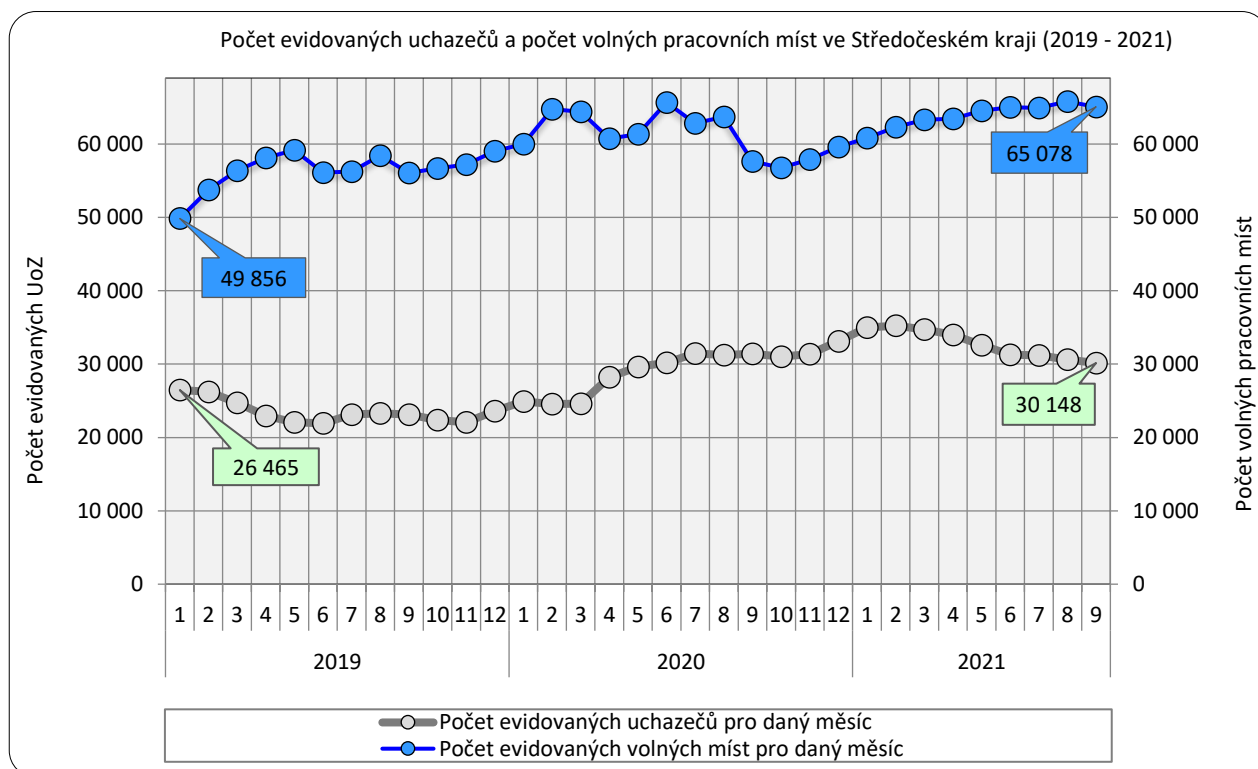
Podrobnější statistické údaje o nástrojích APZ naleznete na stránkách Integrovaného portálu MPSV, v měsíčních statistikách nezaměstnanosti <https://www.mpsv.cz/web/cz/mesicni>

3. MAPY „ArcView“ - Podíl nezaměstnaných v okresech kraje apod. (viz přílohy)

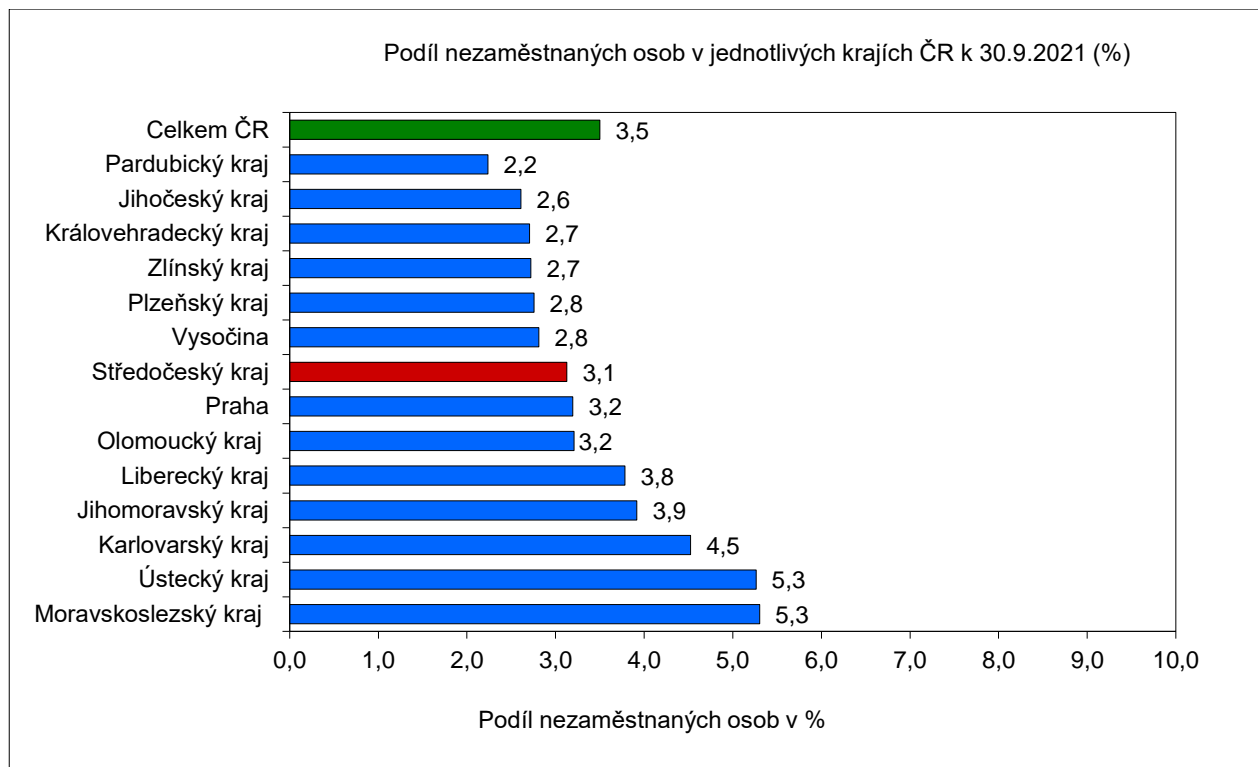
4. GRAFY

Podíl nezaměstnaných osob v okresech Středočeského kraje a v ČR k 30.9.2021

Vývoj podílu nezaměstnaných ve Středočeském kraji v letech 2019 – 2021


Vývoj počtu uchazečů a VPM ve Středočeském kraji v letech 2019 - 2021



Podíl nezaměstnaných osob v jednotlivých krajích ČR k 30.9.2021 v (%)





5. Setřídění okresů k 30.9.2021

	PNO v %		meziměs. přírůst/ úbytek nezam. v %		počet uchazečů na 1 VPM	
1	Karviná	8,9	Pelhřimov	10,1	Karviná	10,1
2	Most	6,8	Rokycany	4,8	Most	4,8
3	Ostrava-město	6,3	Mladá Boleslav	4,5	Ústí nad Labem	4,4
4	Ústí nad Labem	6,1	Louny	1,9	Sokolov	4,1
5	Chomutov	6,1	Prachatice	1,7	Bruntál	3,9
6	Louny	5,7	Jičín	1,5	Ostrava-město	2,6
7	Bruntál	5,7	Rychnov nad Kněžnou	1,4	Děčín	2,5
8	Sokolov	5,2	Jindřichův Hradec	1,0	Hodonín	2,4
9	Hodonín	4,8	Vyškov	1,0	Znojmo	2,4
10	Brno-město	4,8	Kutná Hora	0,6	Přerov	2,2
11	Děčín	4,8	Klatovy	0,6	Louny	2,2
12	Karlovy Vary	4,8	Trutnov	0,4	Blansko	2,1
13	Kladno	4,8	Ústí nad Labem	0,4	Opava	2,1
14	Znojmo	4,5	Bruntál	0,2	Jeseník	2,0
15	Mělník	4,4	Opava	0,0	Frydek-Místek	2,0
16	Teplice	4,4	Nový Jičín	-0,1	Jablonec nad Nisou	1,9
17	Liberec	4,3	Beroun	-0,1	Třebíč	1,9
18	Přerov	4,2	Kladno	-0,1	Litoměřice	1,7
19	Nymburk	4,2	Jablonec nad Nisou	-0,2	Karlovy Vary	1,6
20	Kolín	4,0	Česká Lípa	-0,3	Šumperk	1,6
21	Příbram	4,0	Náchod	-0,3	Teplice	1,6
22	Jablonec nad Nisou	3,9	Chomutov	-0,4	Žďár nad Sázavou	1,5
23	Český Krumlov	3,8	Mělník	-0,4	Česká Lípa	1,4
24	Semily	3,7	Most	-0,4	Kroměříž	1,4
25	Cheb	3,5	Blansko	-0,5	Kladno	1,3
26	Třebíč	3,5	Frydek-Místek	-0,5	Olomouc	1,3
27	Vsetín	3,4	Rakovník	-0,6	Trutnov	1,3
28	Šumperk	3,4	Nymburk	-0,6	Nový Jičín	1,3
29	Beroun	3,4	Strakonice	-0,7	Rakovník	1,1
30	Náchod	3,4	Kolín	-0,9	Semily	1,1
31	Rokycany	3,3	Karviná	-1,0	Břeclav	1,1
32	Tábor	3,3	Plzeň-sever	-1,3	Chomutov	1,0
33	Jeseník	3,3	Znojmo	-1,4	Náchod	1,0
34	Nový Jičín	3,2	Kroměříž	-1,6	Havlíčkův Brod	1,0
35	Domažlice	3,2	Hodonín	-1,6	Vsetín	0,9
36	Praha	3,2	Pardubice	-1,6	Strakonice	0,9
37	Litoměřice	3,2	Havlíčkův Brod	-1,6	Kolín	0,9
38	Tachov	3,2	Domažlice	-1,6	Liberec	0,8
39	Rakovník	3,1	Břeclav	-1,7	Brno-venkov	0,8
40	Frydek-Místek	3,1	Třebíč	-1,7	Prostějov	0,8
41	Trutnov	3,1	Uherské Hradiště	-1,7	Nymburk	0,8
42	Žďár nad Sázavou	3,1	Litoměřice	-1,7	Vyškov	0,8
43	Olomouc	3,0	Brno-město	-1,9	Uherské Hradiště	0,8
44	Kutná Hora	3,0	Teplice	-1,9	Cheb	0,8
45	Břeclav	3,0	Brno-venkov	-2,1	Brno-město	0,7
46	Blansko	3,0	Žďár nad Sázavou	-2,1	Kutná Hora	0,7
47	Brno-venkov	3,0	Plzeň-jih	-2,4	České Budějovice	0,7
48	Hradec Králové	2,9	Přerov	-2,5	Hradec Králové	0,7
49	Česká Lípa	2,9	Prostějov	-2,5	Příbram	0,7
50	Opava	2,8	Sokolov	-2,6	Jindřichův Hradec	0,7
51	Plzeň-sever	2,8	Český Krumlov	-2,7	Mělník	0,6
52	Kroměříž	2,7	Svitavy	-2,8	Plzeň-sever	0,6
53	Havlíčkův Brod	2,7	Děčín	-2,8	Jičín	0,6
54	České Budějovice	2,7	Příbram	-2,9	Zlín	0,6
55	Plzeň-město	2,7	Šumperk	-2,9	Chrudim	0,6
56	Jihlava	2,6	Písek	-2,9	Tábor	0,6
57	Vyškov	2,5	Ostrava-město	-3,0	Domažlice	0,6
58	Uherské Hradiště	2,5	Ústí nad Orlicí	-3,1	Ústí nad Orlicí	0,6
59	Strakonice	2,4	Benešov	-3,2	Jihlava	0,6
60	Zlín	2,4	Semily	-3,2	Rokycany	0,6
61	Klatovy	2,4	Karlovy Vary	-3,6	Písek	0,5
62	Chrudim	2,3	Olomouc	-3,7	Beroun	0,5
63	Plzeň-jih	2,3	Cheb	-3,7	Benešov	0,5
64	Pardubice	2,2	Jeseník	-3,8	Svitavy	0,5
65	Svitavy	2,2	Chrudim	-3,8	Praha-západ	0,4
66	Ústí nad Orlicí	2,2	Hradec Králové	-4,1	Plzeň-město	0,4
67	Prostějov	2,2	Vsetín	-4,1	Rychnov nad Kněžnou	0,4
68	Písek	2,1	Plzeň-město	-4,3	Prachatice	0,4
69	Mladá Boleslav	2,1	Praha	-4,3	Klatovy	0,4
70	Praha-západ	2,0	Jihlava	-4,5	Český Krumlov	0,4
71	Prachatice	2,0	České Budějovice	-4,8	Pardubice	0,3
72	Benešov	1,9	Tábor	-4,9	Pelhřimov	0,3
73	Pelhřimov	1,9	Liberec	-5,0	Praha	0,3
74	Jičín	1,8	Tachov	-5,1	Plzeň-jih	0,3
75	Rychnov nad Kněžnou	1,8	Zlín	-5,6	Mladá Boleslav	0,2
76	Jindřichův Hradec	1,7	Praha-západ	-7,8	Tachov	0,1
77	Praha-východ	1,5	Praha-východ	-9,4	Praha-východ	0,1
	Celkem ČR	3,5	Celkem ČR	-2,1	Celkem ČR	0,7

7. Přílohy k měsíční statistické zprávě

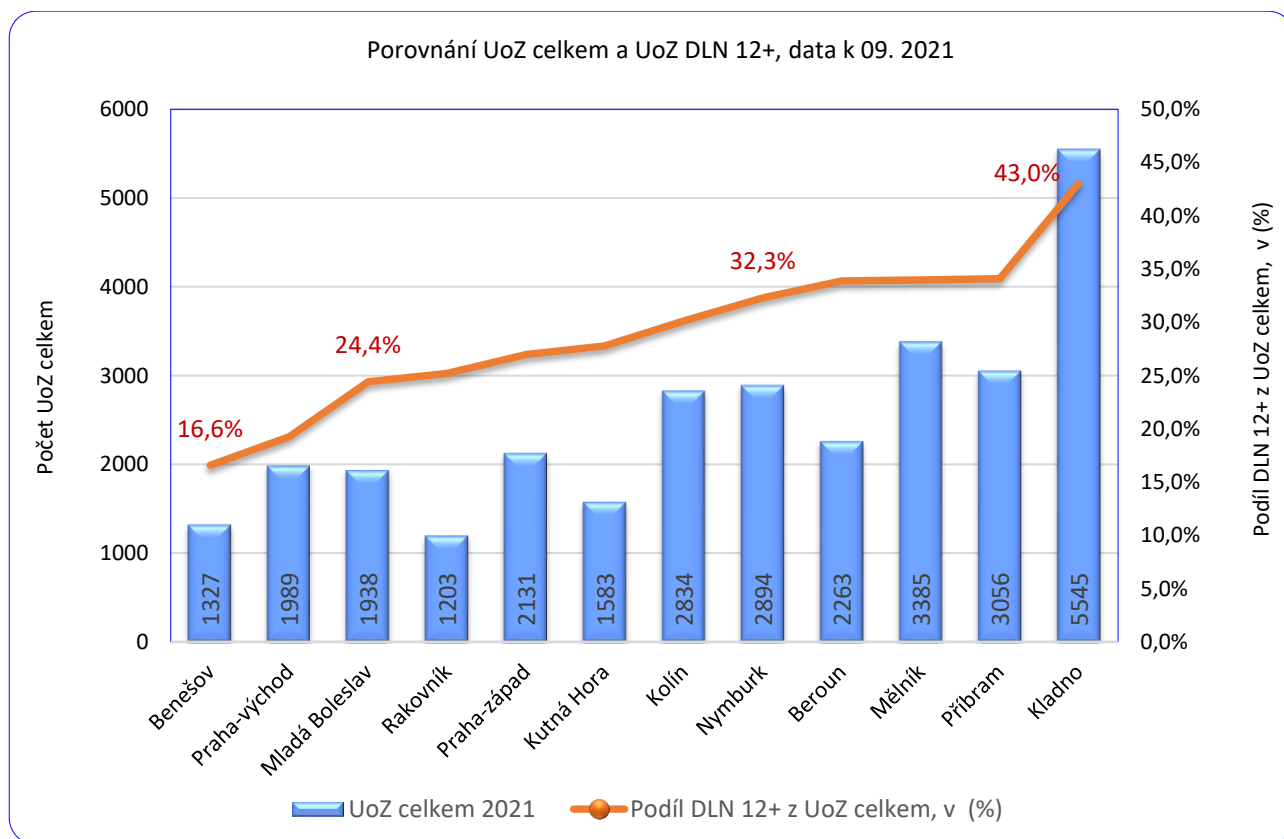
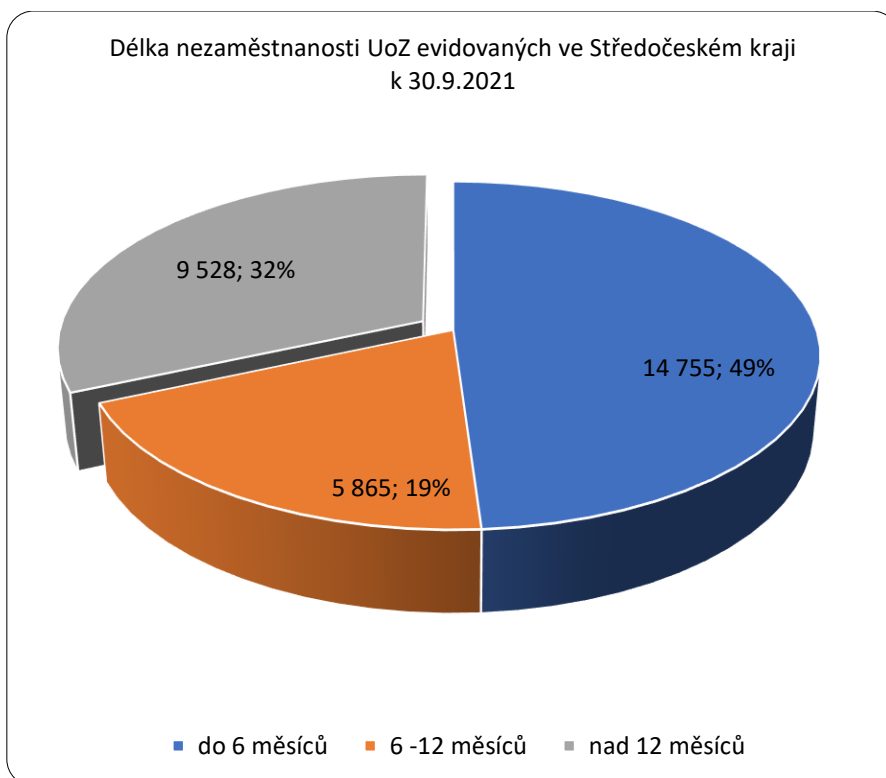
Středočeský kraj

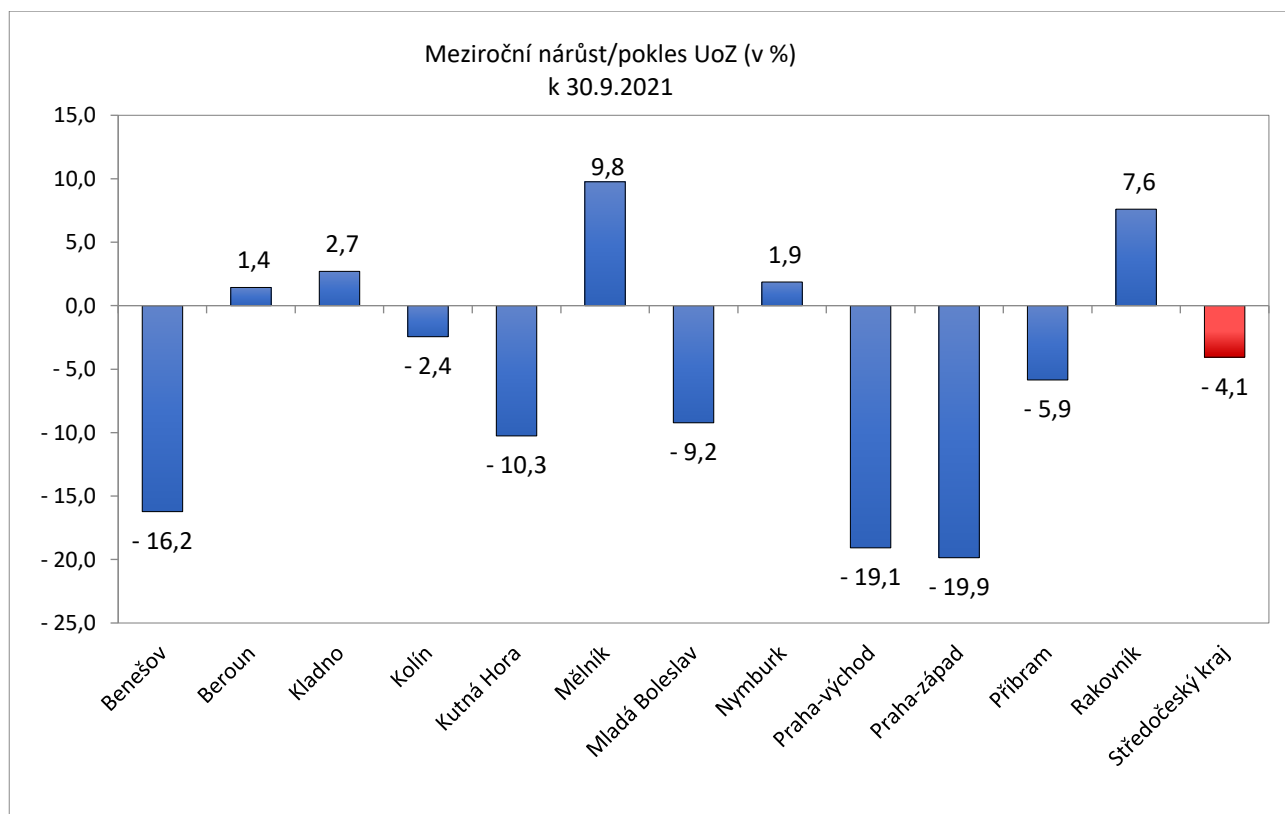
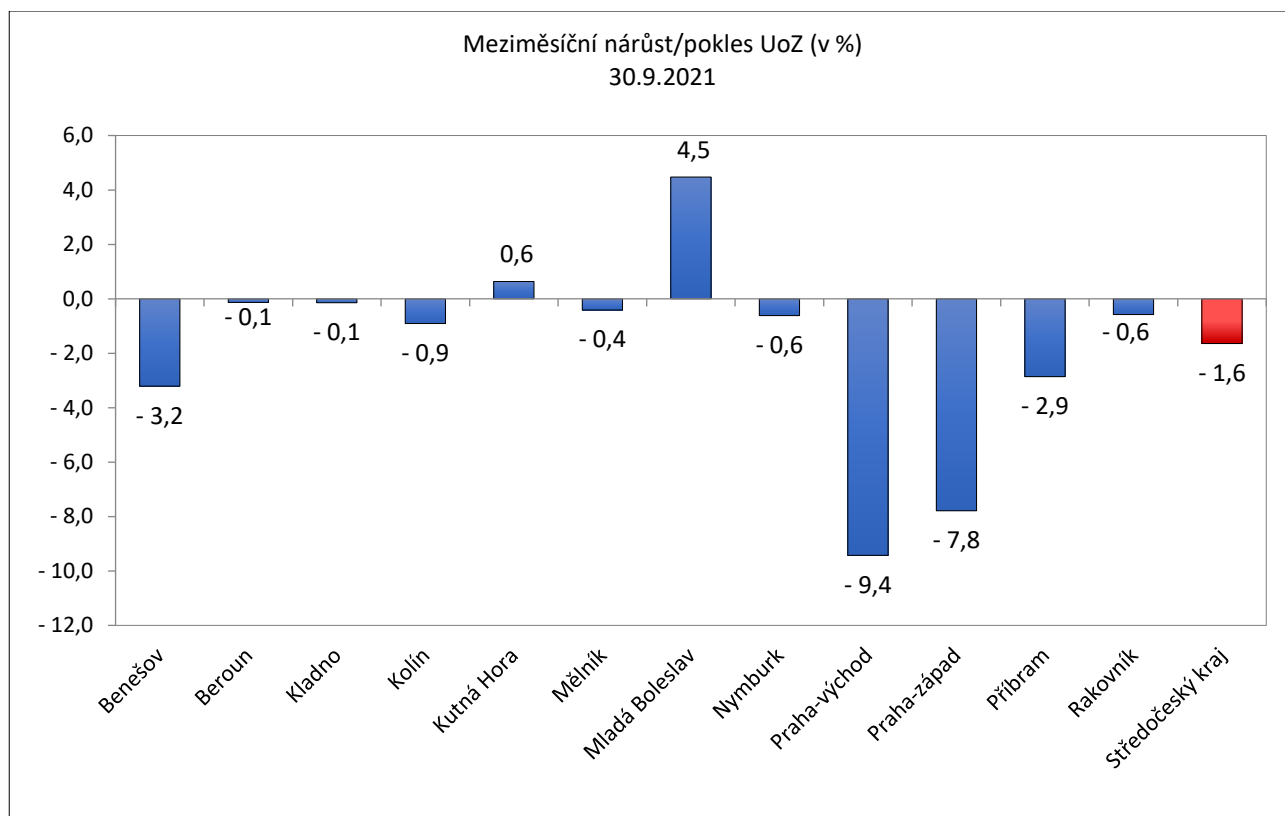
Vývoj počtu uchazečů, meziměsíční a meziroční rozdíl

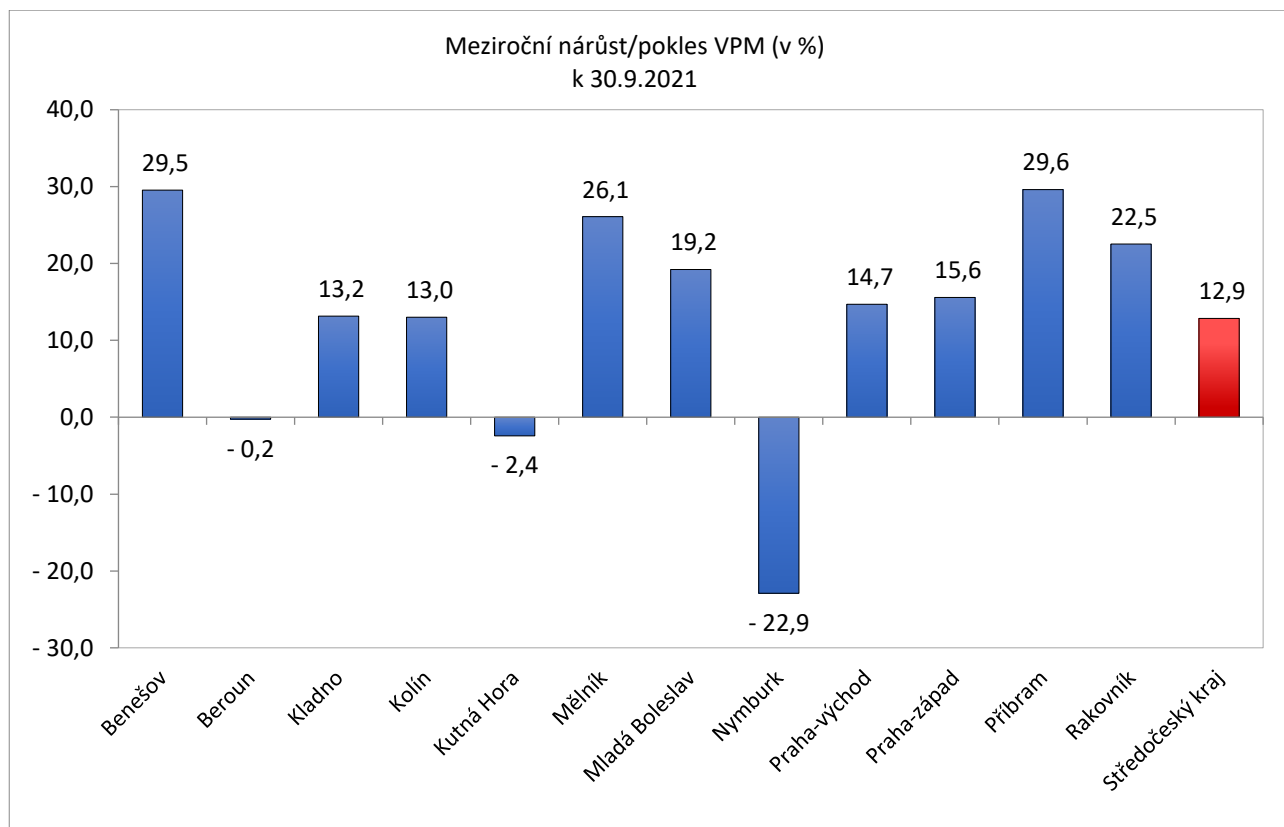
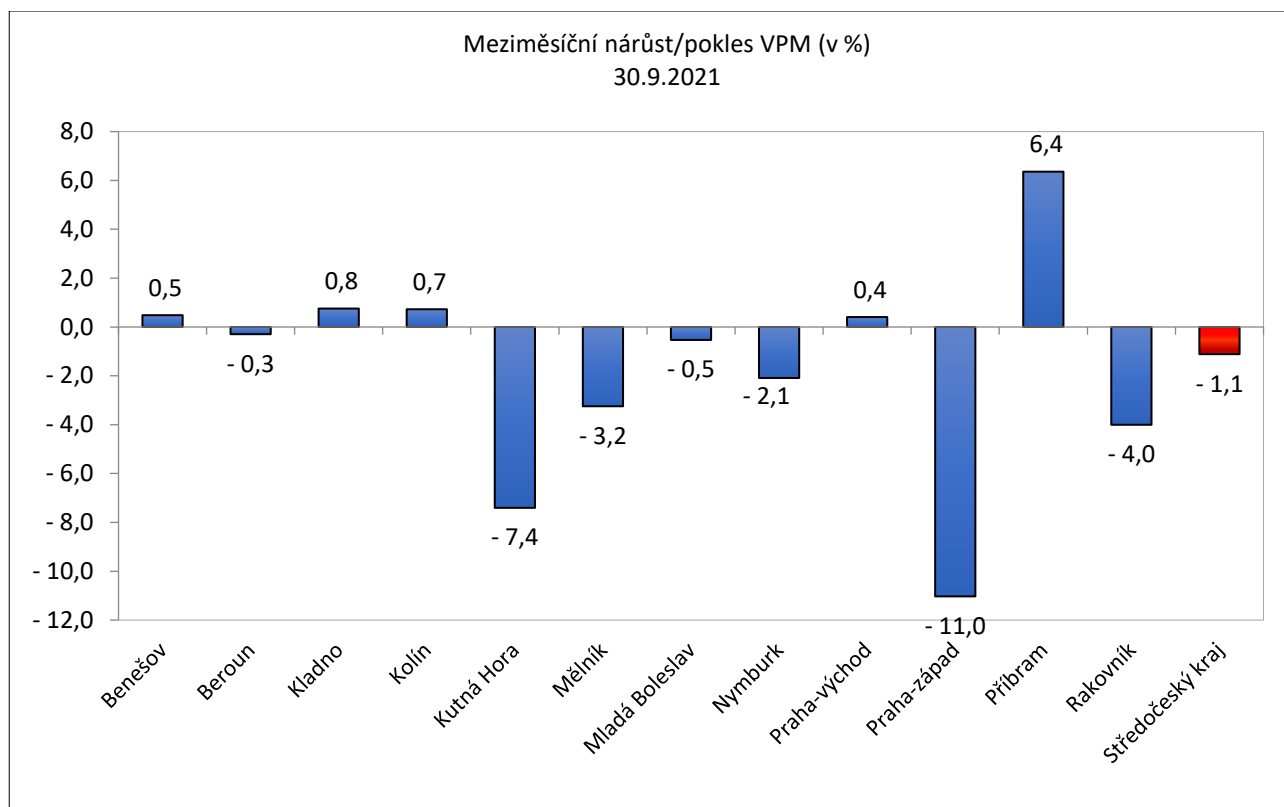
Rok	Měsíc	Počet evidovaných uchazečů pro daný měsíc	Meziroční rozdíl	Meziroční rozdíl (%)	Meziměsíční rozdíl	Meziměsíční rozdíl (%)	Rozdíl počtu uchazečů mezi daným měsícem a před třemi měsíci	Rozdíl počtu uchazečů mezi daným měsícem a před třemi měsíci (%)
2018	1	30 303	-9 367	-23,61%	933	3,18%	1 606	5,60%
	2	29 412	-9 398	-24,22%	-891	-2,94%	1 419	5,07%
	3	27 847	-8 427	-23,23%	-1 565	-5,32%	-1 523	-5,19%
	4	25 984	-7 538	-22,49%	-1 863	-6,69%	-4 319	-14,25%
	5	24 921	-6 914	-21,72%	-1 063	-4,09%	-4 491	-15,27%
	6	24 455	-6 406	-20,76%	-466	-1,87%	-3 392	-12,18%
	7	25 636	-6 183	-19,43%	1 181	4,83%	-348	-1,34%
	8	25 701	-5 553	-17,77%	65	0,25%	780	3,13%
	9	25 134	-5 121	-16,93%	-567	-2,21%	679	2,78%
	10	23 979	-4 718	-16,44%	-1 155	-4,60%	-1 657	-6,46%
	11	23 752	-4 241	-15,15%	-227	-0,95%	-1 949	-7,58%
	12	25 238	-4 132	-14,07%	1 486	6,26%	104	0,41%
2019	1	26 465	-3 838	-12,67%	1 227	4,86%	2 486	10,37%
	2	26 224	-3 188	-10,84%	-241	-0,91%	2 472	10,41%
	3	24 736	-3 111	-11,17%	-1 488	-5,67%	-502	-1,99%
	4	22 935	-3 049	-11,73%	-1 801	-7,28%	-3 530	-13,34%
	5	22 072	-2 849	-11,43%	-863	-3,76%	-4 152	-15,83%
	6	21 929	-2 526	-10,33%	-143	-0,65%	-2 807	-11,35%
	7	23 139	-2 497	-9,74%	1 210	5,52%	204	0,89%
	8	23 319	-2 382	-9,27%	180	0,78%	1 247	5,65%
	9	23 128	-2 006	-7,98%	-191	-0,82%	1 199	5,47%
	10	22 366	-1 613	-6,73%	-762	-3,29%	-773	-3,34%
	11	22 089	-1 663	-7,00%	-277	-1,24%	-1 230	-5,27%
	12	23 592	-1 646	-6,52%	1 503	6,80%	464	2,01%
2020	1	24 923	-1 542	-5,83%	1 331	5,64%	2 557	11,43%
	2	24 566	-1 658	-6,32%	-357	-1,43%	2 477	11,21%
	3	24 602	-134	-0,54%	36	0,15%	1 010	4,28%
	4	28 230	5 295	23,09%	3 628	14,75%	3 307	13,27%
	5	29 627	7 555	34,23%	1 397	4,95%	5 061	20,60%
	6	30 198	8 269	37,71%	571	1,93%	5 596	22,75%
	7	31 448	8 309	35,91%	1 250	4,14%	3 218	11,40%
	8	31 241	7 922	33,97%	-207	-0,66%	1 614	5,45%
	9	31 424	8 296	35,87%	183	0,59%	1 226	4,06%
	10	31 043	8 677	38,80%	-381	-1,21%	-405	-1,29%
	11	31 362	9 273	41,98%	319	1,03%	121	0,39%
	12	33 114	9 522	40,36%	1 752	5,59%	1 690	5,38%
2021	1	34 983	10 060	40,36%	1 869	5,64%	3 940	12,69%
	2	35 239	10 673	43,45%	256	0,73%	3 877	12,36%
	3	34 714	10 112	41,10%	-525	-1,49%	1 600	4,83%
	4	33 981	5 751	20,37%	-733	-2,11%	-1 002	-2,86%
	5	32 615	2 988	10,09%	-1 366	-4,02%	-2 624	-7,45%
	6	31 301	1 103	3,65%	-1 314	-4,03%	-3 413	-9,83%
	7	31 200	-248	-0,79%	-101	-0,32%	-2 781	-8,18%
	8	30 652	-589	-1,89%	-548	-1,76%	-1 963	-6,02%
	9	30 148	-1 276	-4,06%	-504	-1,64%	-1 153	-3,68%

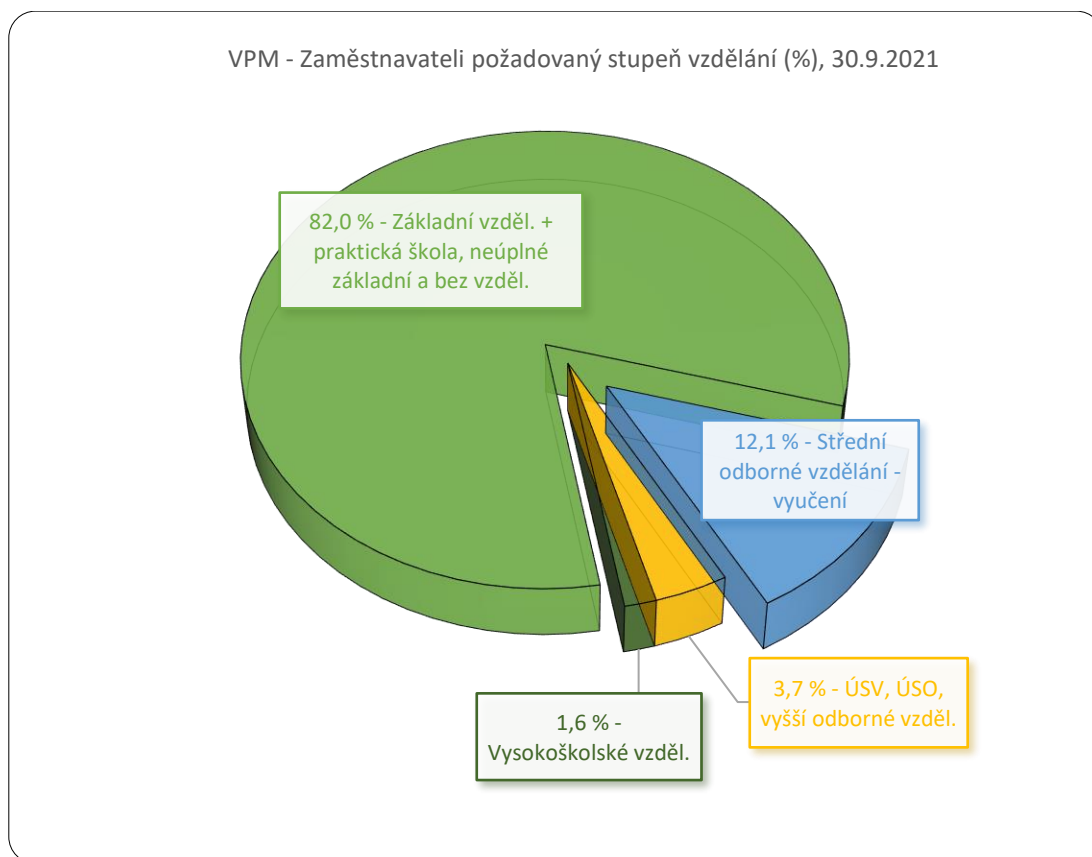
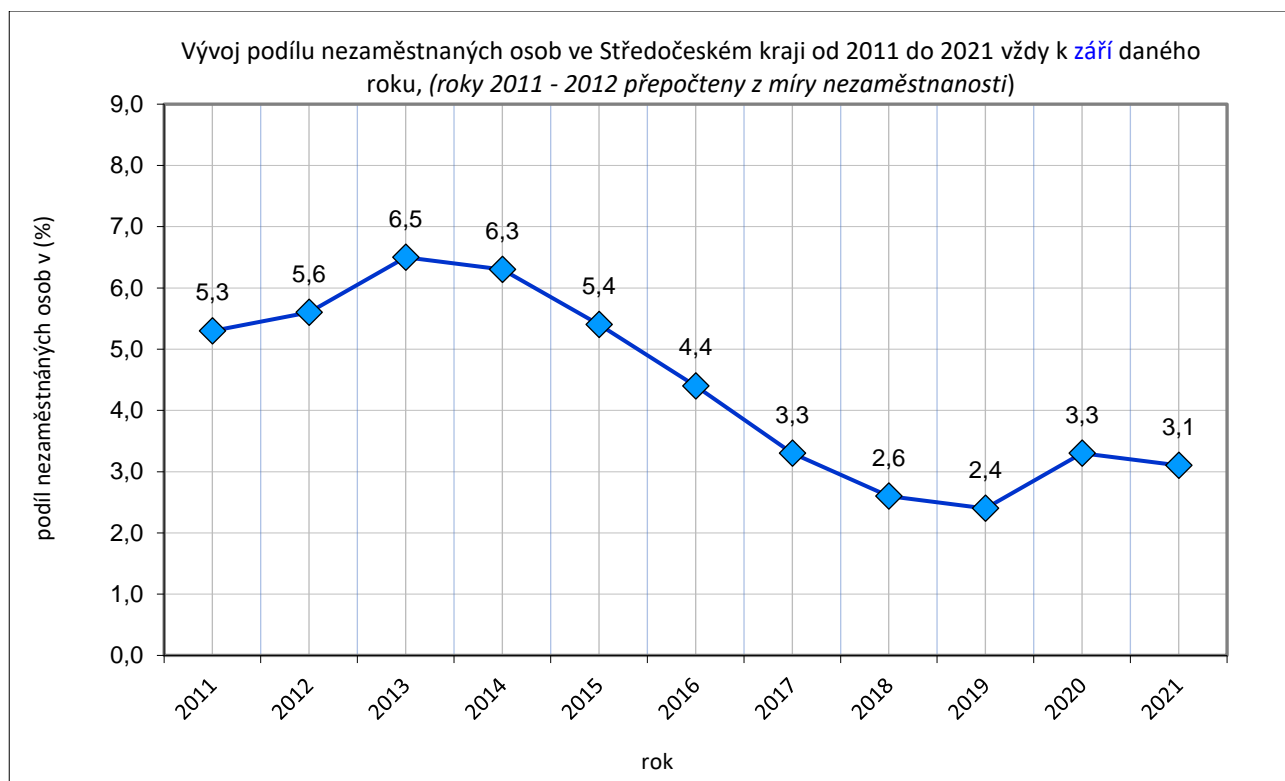
**Středočeský kraj****Vývoj počtu volných míst, meziměsíční a meziroční rozdíl**

Rok	Měsíc	Počet evidovaných volných míst pro daný měsíc	Meziroční rozdíl	Meziroční rozdíl (%)	Meziměsíční rozdíl	Meziměsíční rozdíl (%)	Rozdíl počtu volných míst mezi daným měsícem a před třemi měsíci	Rozdíl počtu volných míst mezi daným měsícem a před třemi měsíci (%)
2018	1	32 233	13 962	76,42%	1 912	6,31%	3 531	12,30%
	2	34 100	14 526	74,21%	1 867	5,79%	4 511	15,25%
	3	37 036	17 938	93,93%	2 936	8,61%	6 715	22,15%
	4	39 105	19 487	99,33%	2 069	5,59%	6 872	21,32%
	5	39 066	16 828	75,67%	-39	-0,10%	4 966	14,56%
	6	41 938	18 265	77,16%	2 872	7,35%	4 902	13,24%
	7	41 565	18 085	77,02%	-373	-0,89%	2 460	6,29%
	8	42 180	16 370	63,43%	615	1,48%	3 114	7,97%
	9	43 298	16 291	60,32%	1 118	2,65%	1 360	3,24%
	10	44 153	15 451	53,83%	855	1,97%	2 588	6,23%
	11	45 690	16 101	54,42%	1 537	3,48%	3 510	8,32%
	12	48 071	17 750	58,54%	2 381	5,21%	4 773	11,02%
2019	1	49 856	17 623	54,67%	1 785	3,71%	5 703	12,92%
	2	53 741	19 641	57,60%	3 885	7,79%	8 051	17,62%
	3	56 386	19 350	52,25%	2 645	4,92%	8 315	17,30%
	4	58 114	19 009	48,61%	1 728	3,06%	8 258	16,56%
	5	59 179	20 113	51,48%	1 065	1,83%	5 438	10,12%
	6	56 112	14 174	33,80%	-3 067	-5,18%	-274	-0,49%
	7	56 229	14 664	35,28%	117	0,21%	-1 885	-3,24%
	8	58 425	16 245	38,51%	2 196	3,91%	-754	-1,27%
	9	56 078	12 780	29,52%	-2 347	-4,02%	-34	-0,06%
	10	56 696	12 543	28,41%	618	1,10%	467	0,83%
	11	57 190	11 500	25,17%	494	0,87%	-1 235	-2,11%
	12	59 039	10 968	22,82%	1 849	3,23%	2 961	5,28%
2020	1	59 989	10 133	20,32%	950	1,61%	3 293	5,81%
	2	64 745	11 004	20,48%	4 756	7,93%	7 555	13,21%
	3	64 397	8 011	14,21%	-348	-0,54%	5 358	9,08%
	4	60 732	2 618	4,50%	-3 665	-5,69%	743	1,24%
	5	61 348	2 169	3,67%	616	1,01%	-3 397	-5,25%
	6	65 677	9 565	17,05%	4 329	7,06%	1 280	1,99%
	7	62 837	6 608	11,75%	-2 840	-4,32%	2 105	3,47%
	8	63 727	5 302	9,07%	890	1,42%	2 379	3,88%
	9	57 666	1 588	2,83%	-6 061	-9,51%	-8 011	-12,20%
	10	56 770	74	0,13%	-896	-1,55%	-6 067	-9,66%
	11	57 915	725	1,27%	1 145	2,02%	-5 812	-9,12%
	12	59 628	589	1,00%	1 713	2,96%	1 962	3,40%
2021	1	60 830	841	1,40%	1 202	2,02%	4 060	7,15%
	2	62 307	-2 438	-3,77%	1 477	2,43%	4 392	7,58%
	3	63 328	-1 069	-1,66%	1 021	1,64%	3 700	6,21%
	4	63 462	2 730	4,50%	134	0,21%	2 632	4,33%
	5	64 541	3 193	5,20%	1 079	1,70%	2 234	3,59%
	6	65 017	-660	-1,00%	476	0,74%	1 689	2,67%
	7	64 933	2 096	3,34%	-84	-0,13%	1 471	2,32%
	8	65 810	2 083	3,27%	877	1,35%	1 269	1,97%
	9	65 078	7 412	12,85%	-732	-1,11%	61	0,09%

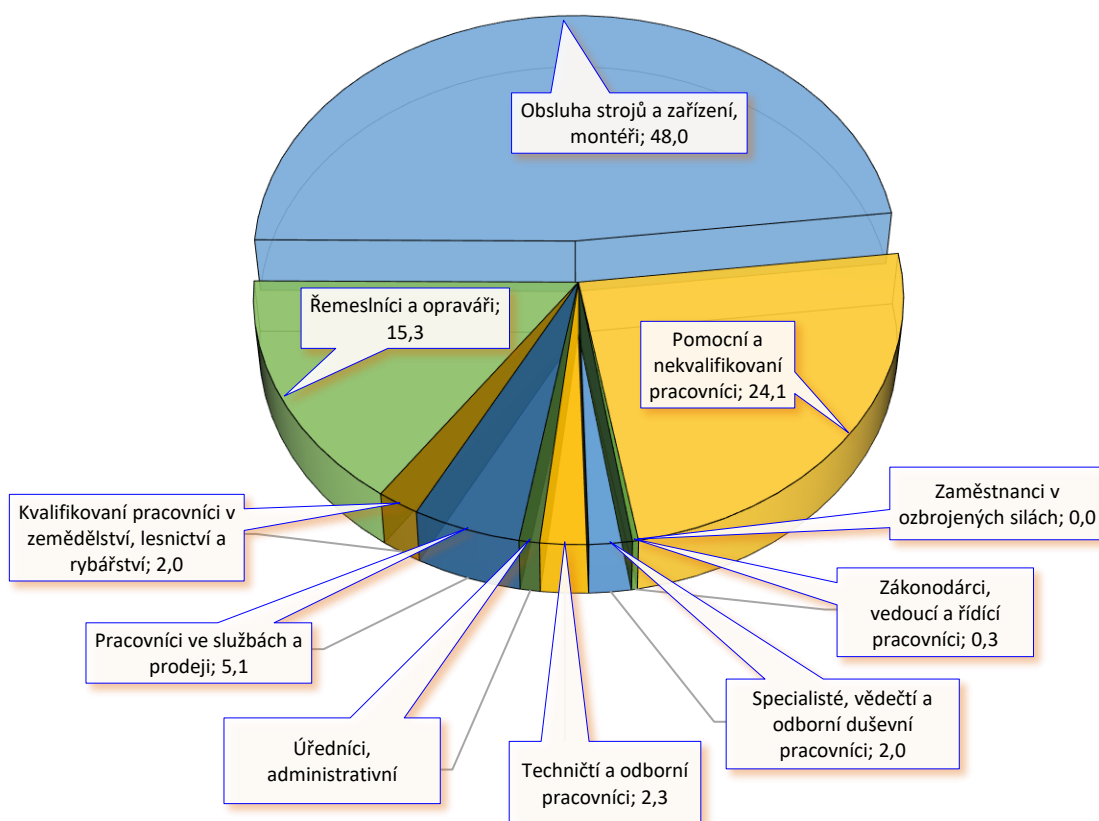




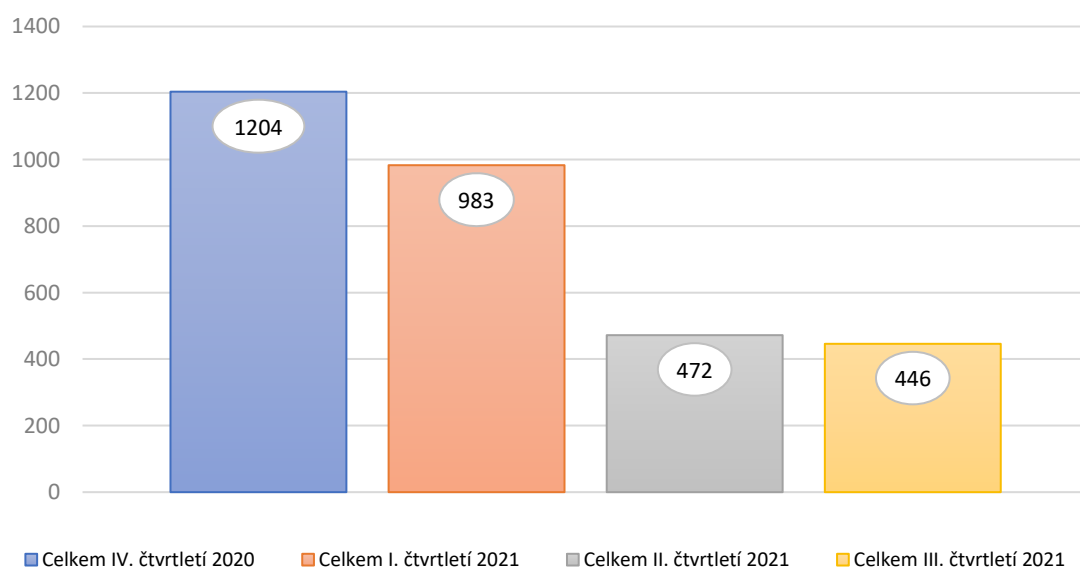




VPM - Zaměstnavateli požadované zaměstnání dle CZ ISCO (%), 30.9.2021

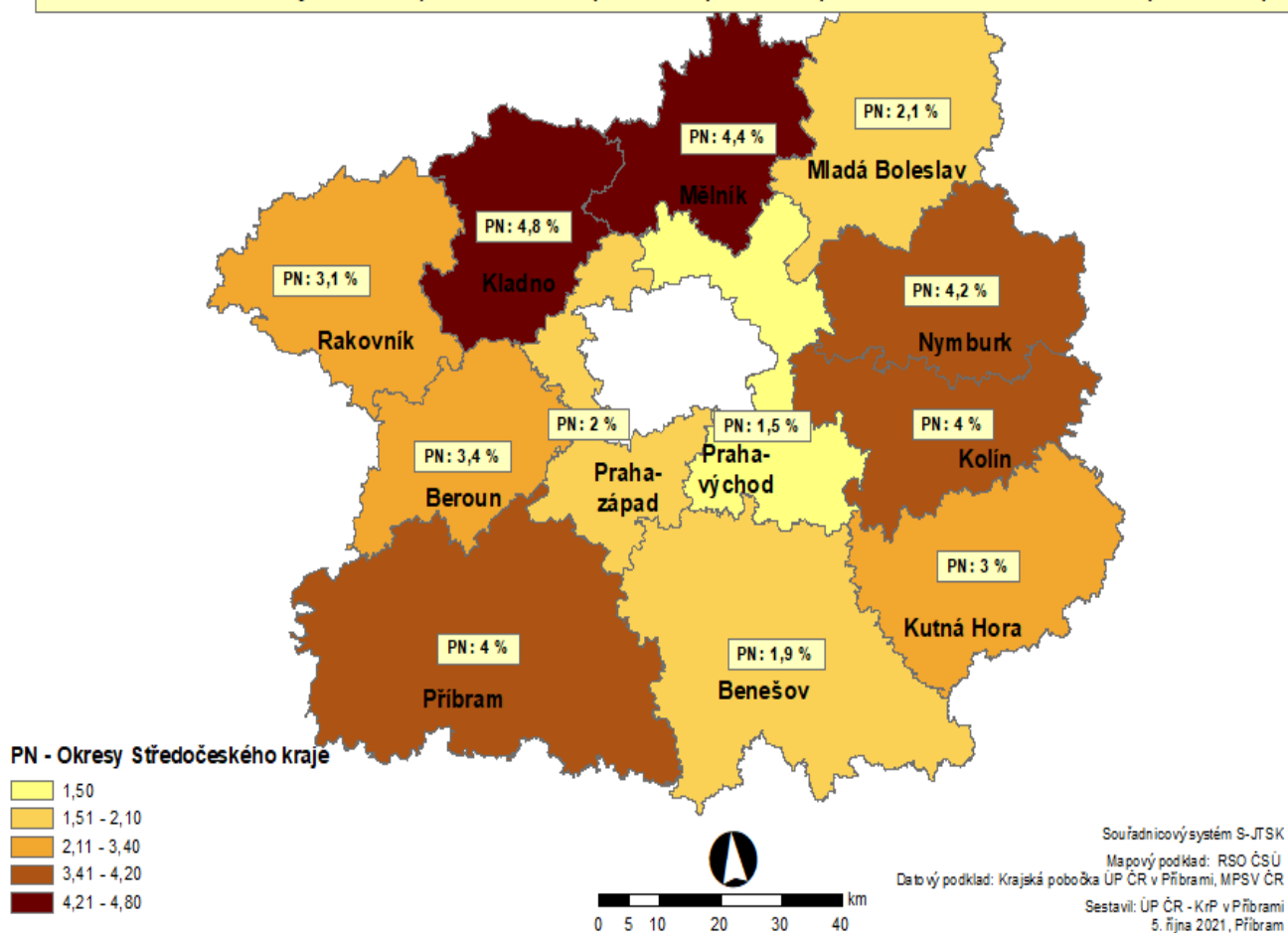


Celkové počty nově hlášených uchazečů o zaměstnání se SVČ za dané čtvrtletí



PODÍL NEZAMĚŠTNANÝCH NA OBYVATELSTVU 15-64 LET (dále jen "PNO"), v % v okresech Středočeského kraje, stav k 30. září 2021

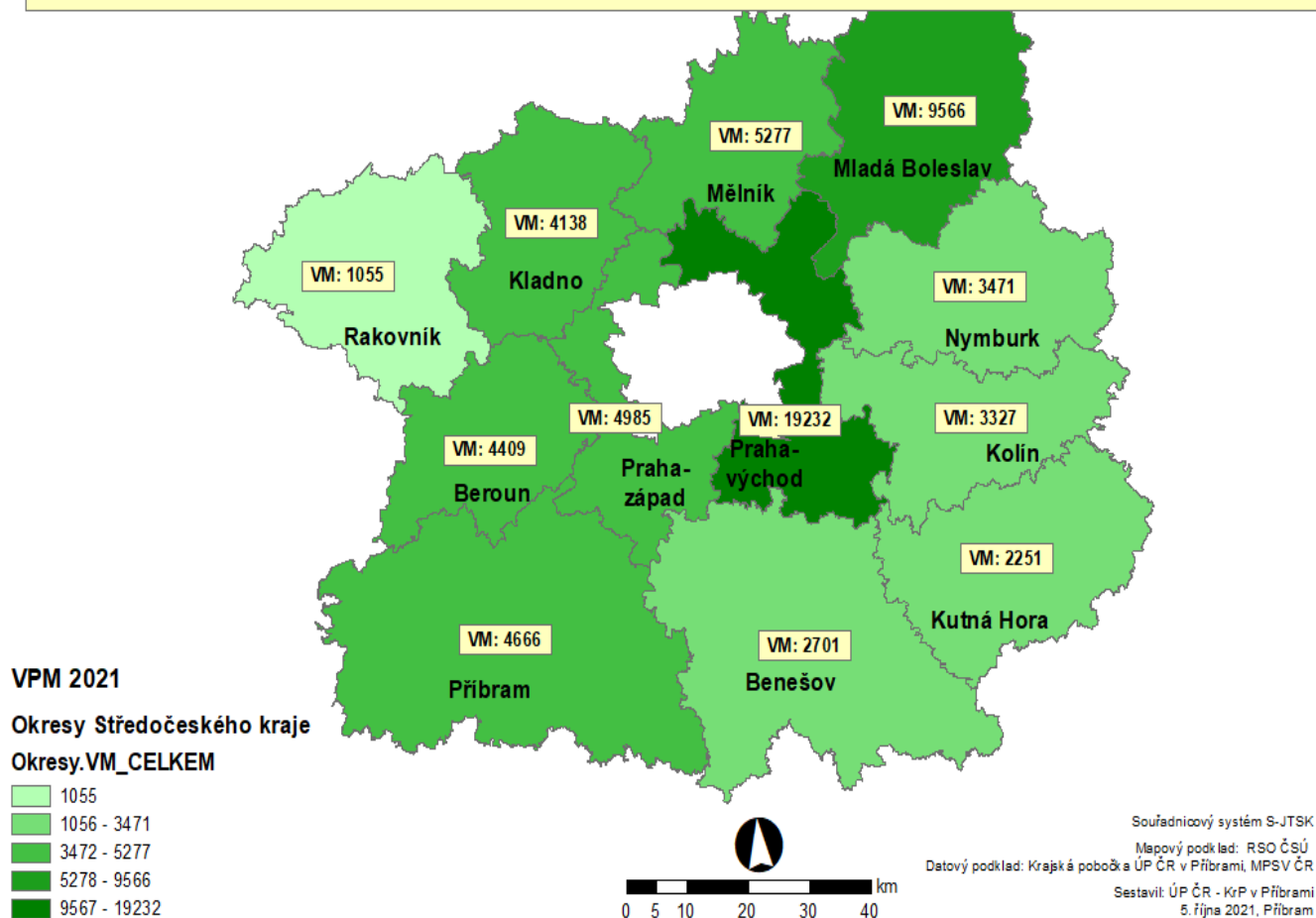
PNO ve Středočeském kraji činí 3,1 % (ve srovnání se srpnem 2021 pokles: -0,1 procentního bodu; se zářím 2020 pokles: -0,2 p.b.)



POČET VPM EVIDOVANÝCH NA ÚP ČR - KrP v PŘÍBRAMI

Okresy Středočeského kraje, stav k 30. září 2021

Volná pracovní místa ve Středočeském kraji k 30.9.2021, celkem 65 078 VM, meziměsíčně pokles: -732 VM, meziročně nárůst: +7 412 VM.



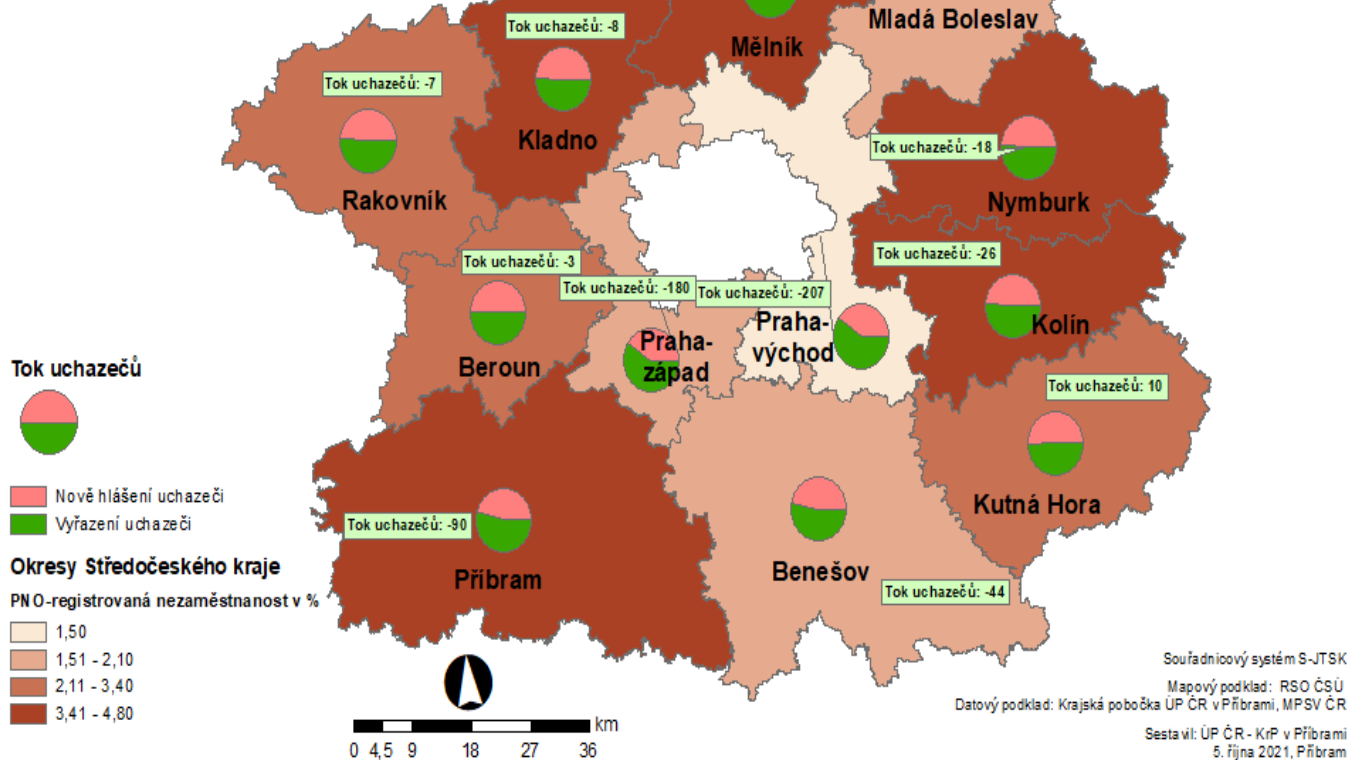
TOK UCHAZEČŮ (rozdíl mezi nově evidovanými a vyřazenými uchazeči) v okresech Středočeského kraje, stav k 30. září 2021

Středočeský kraj

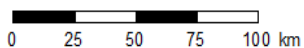
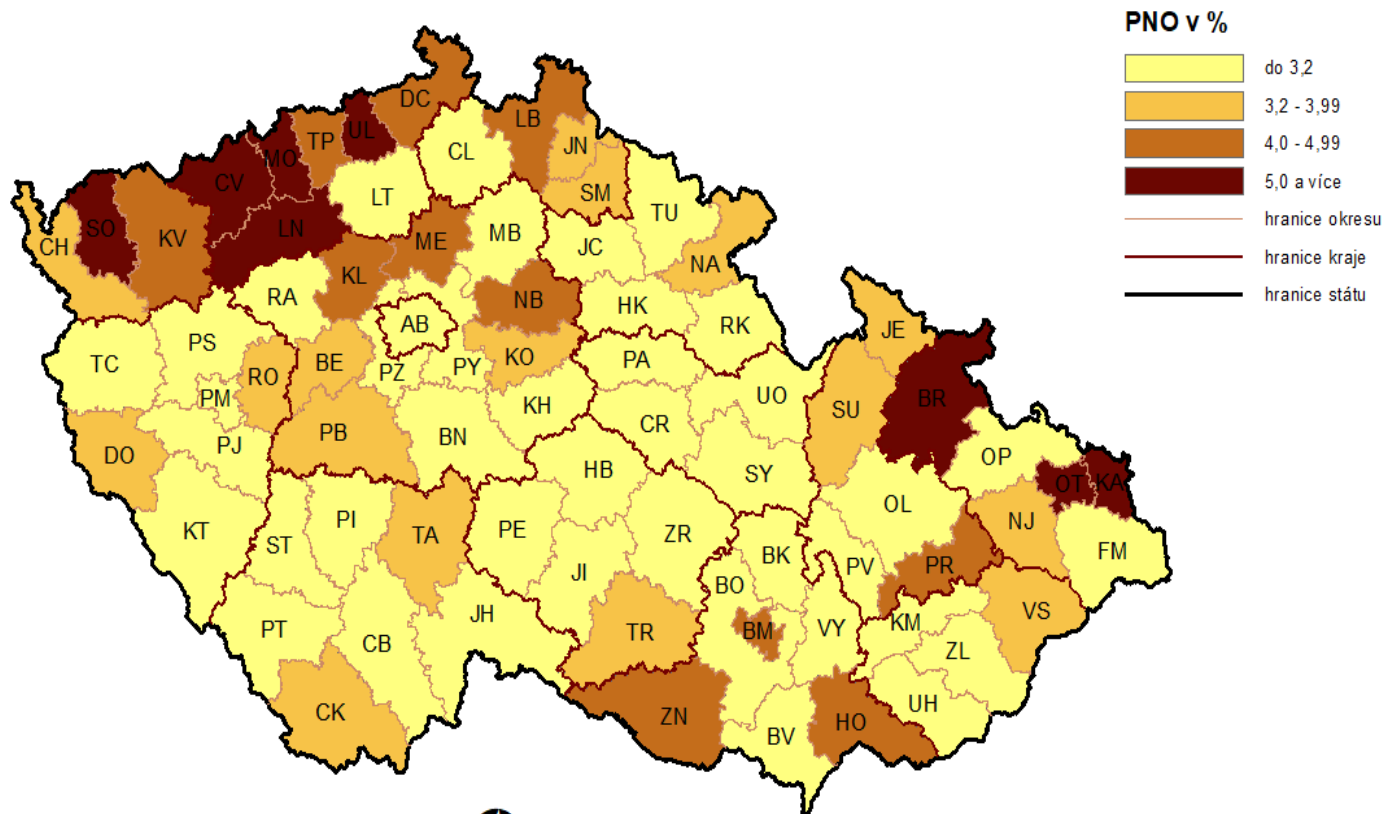
nově hlášení uchazeči: 5 461

vyřazení uchazeči: 5 965

tok uchazečů: -504



PODÍL NEZAMĚSTNANÝCH OSOB (PNO) NA POČTU OBYVATEL v okresech České republiky k 30. 9. 2021



© Úřad práce ČR, GŘ
Datum zhotovení 1. 10. 2021
Zdroj dat: MPSV, ČSÚ