



Úřad práce ČR

Krajská pobočka Úřadu práce ČR v Příbrami

Měsíční statistická zpráva

červen 2021

Zprávu předkládá:

Miroslava Šmejkalová, Bc.

vedoucí oddělení zaměstnanosti krajské pobočky ÚP ČR

Petr Šindelář

analytik trhu práce krajské pobočky ÚP ČR

<https://www.uradprace.cz/web/cz/statistiky-sck>

Příbram 2021



Informace o nezaměstnanosti ve Středočeském kraji k 30.6.2021

V červnu klesl celkový počet uchazečů o zaměstnání na 31 301, počet hlášených volných pracovních míst vzrostl na 65 017 a podíl nezaměstnaných osob se snížil na hodnotu 3,3 %.

K 30.6.2021 evidoval Úřad práce ČR (dále ÚP ČR) Krajská pobočka v Příbrami celkem 31 301 uchazečů o zaměstnání. Jejich počet byl o 1 314 nižší než na konci předchozího měsíce, ve srovnání se stejným obdobím minulého roku je vyšší o 1 103 osob. Z tohoto počtu bylo 29 129 dosažitelných uchazečů o zaměstnání ve věku 15-64 let. Bylo to o 1 344 méně než na konci předchozího měsíce, ve srovnání se stejným obdobím minulého roku byl jejich počet vyšší celkem o 1 094 dosažitelných uchazečů o zaměstnání.

V průběhu měsíce bylo nově zaevidováno 3 405 osob. Ve srovnání s minulým měsícem to bylo celkem o 44 osob více a v porovnání se stejným obdobím předchozího roku o 1 107 osob méně. Z evidence během měsíce odešlo celkem 4 719 uchazečů (ukončená evidence, vyřazení uchazeči). Bylo to o 8 osob méně než v předchozím měsíci a o 778 osob více než ve stejném měsíci minulého roku. Do zaměstnání z nich ve sledovaném měsíci nastoupilo 3 285, tj. o 193 méně než v předchozím měsíci a o 20 více než ve stejném měsíci minulého roku, celkem 1 602 uchazečů o zaměstnání bylo umístěno prostřednictvím Krajské pobočky ÚP ČR v Příbrami, tj. o 163 méně než v předchozím měsíci a o 179 více než ve stejném období minulého roku, 1 434 uchazečů bylo vyřazeno bez umístění.

Ve všech okresech Středočeského kraje (Stč. kraj úbytek: -4,0 %) byl tento měsíc zaznamenán meziměsíční úbytek nezaměstnaných, kdy největší meziměsíční úbytek nezaměstnaných v evidenci -10,6 % zaznamenal okres Benešov a nejmenší meziměsíční úbytek nezaměstnaných v evidenci -1,8 % zaznamenal okres Kladno.

Ke konci měsíce bylo evidováno na ÚP ČR, Krajské pobočce v Příbrami 17 066 žen. Jejich podíl na celkovém počtu uchazečů činil 54,5 %. V evidenci bylo 3 701 osob se zdravotním postižením, což představovalo 11,8 % z celkového počtu nezaměstnaných.



Ke konci tohoto měsíce bylo evidováno 1 159 absolventů škol všech stupňů vzdělání a mladistvých, jejich počet klesl ve srovnání s předchozím měsícem o 176 osob a ve srovnání se stejným měsícem minulého roku byl vyšší o 172 osob. Na celkové nezaměstnanosti v kraji se podíleli 3,7 %.

Podporu v nezaměstnanosti pobíralo 9 599 uchazečů o zaměstnání tj. 30,7 % všech uchazečů vedených v evidenci.

Podíl nezaměstnaných osob na obyvatelstvu, tj. počet dosažitelných uchazečů o zaměstnání ve věku 15-64 let k obyvatelstvu stejného věku se snížil na hodnotu 3,3 %. Podíl nezaměstnaných stejný nebo vyšší než republikový průměr, vykázalo 5 okresů, nejvyšší byl v okresech Kladno (4,9 %) a Mělník (4,6 %). Nejnižší podíl nezaměstnaných byl zaznamenán v okresech Praha východ (1,9 %) a Benešov (2,0 %). Podíl nezaměstnaných žen se snížil na hodnotu 3,7 % a podíl nezaměstnaných mužů se snížil na hodnotu 2,9 %.

Kraj evidoval k 30.6.2021 celkem 65 017 volných pracovních míst. Jejich počet byl o 476 vyšší než v předchozím měsíci a o 660 nižší než ve stejném měsíci minulého roku. Na jedno volné pracovní místo připadalo v průměru 0,5 uchazeče, nejvíce pak v okrese Kladno (1,4).

Z celkového počtu nahlášených volných míst bylo 1 384 míst vhodných pro osoby se zdravotním postižením (OZP), na jedno volné pracovní místo připadalo 2,7 OZP. Volných pracovních míst pro absolventy a mladistvé bylo registrováno 12 548, na jedno volné místo připadalo 0,1 uchazečů této kategorie. Z celkového počtu volných pracovních míst bylo 8 968 míst bez příznaku „pro cizince“. Na dalších 56 049 pozic pak mohli zaměstnavatelé přijímat také pracovníky ze zahraničí.

V rámci aktivní politiky zaměstnanosti (APZ) bylo od počátku roku 2021 prostřednictvím příspěvků APZ podpořeno 1 280 osob, z toho bylo zařazeno 574 osob do rekvalifikačních kurzů. Nejčastějšími obory činností, které jsou ÚP ČR podporovány prostřednictvím rekvalifikace, jsou obory spojené se službami pro obyvatelstvo.

Informace o vývoji nezaměstnanosti v ČR v elektronické formě jsou zveřejněny na internetové adrese: <https://www.mpsv.cz/web/cz/mesicni>



1. Základní charakteristika vývoje nezaměstnanosti a volných pracovních míst ve Středočeském kraji k 30.6.2021

Tabulka č. 1 - Vývoj nezaměstnanosti

ukazatel (celkový počet)		stav k		
		<i>Před rokem</i>	<i>Minulý měsíc</i>	Aktuální měsíc
evidovaní uchazeči o zaměstnání		30 198	32 615	31 301
- z toho	ženy	15 558	17 664	17 066
	absolventi a mladiství	987	1 335	1 159
	uchazeči se zdravotním postižením	3 493	3 766	3 701
uchazeči s nárokem na PvN		11 551	10 073	9 599
podíl nezaměstnaných osob v % ¹⁾		3,2	3,4	3,3
volná pracovní místa		65 677	64 541	65 017
počet uchazečů na 1 volné pracovní místo		0,5	0,5	0,5

Tabulka č. 2 - Tok nezaměstnanosti

ukazatel (celkový počet)	stav k		
	<i>Před rokem</i>	<i>Minulý měsíc</i>	Aktuální měsíc
nově evidovaní uchazeči o zaměstnání - ve sled. měsíci	4 512	3 361	3 405
uchazeči s ukonč. evidencí a vyřazení - ve sled. měsíci	3 941	4 727	4 719
- z toho umístění celkem	3 265	3 478	3 285
-z toho umístění úřadem práce	1 423	1 765	1 602

**Tabulka č. 3 - Nezaměstnanost v okresech Středočeského kraje k 30.6.2021**

Okres	Počet nezaměstnaných		Volná pracovní místa	Počet uchazečů na 1 VPM	Podíl nezaměstnaných osob [%]
	Celkem	z toho ženy			
Benešov	1364	758	2605	0,5	2,0
Beroun	2275	1186	4488	0,5	3,4
Kladno	5589	3008	3958	1,4	4,9
Kolín	2902	1642	3935	0,7	4,1
Kutná Hora	1578	929	2509	0,6	3,0
Mělník	3484	1935	5588	0,6	4,6
Mladá Boleslav	1796	1051	9774	0,2	2,0
Nymburk	2909	1540	3673	0,8	4,3
Praha Východ	2420	1308	18677	0,1	1,9
Praha Západ	2555	1378	4286	0,6	2,5
Příbram	3214	1637	4466	0,7	4,2
Rakovník	1215	694	1058	1,1	3,2
Středočeský kraj	31301	17066	65017	0,5	3,3
Česká republika	273302	142733	355612	0,8	3,7



2. Vybrané nástroje aktivní politiky zaměstnanosti ve Středočeském kraji

Tabulka č. 4 – Osoby podpořené v rámci APZ a rekvalifikace uchazečů a zájemců o zaměstnání

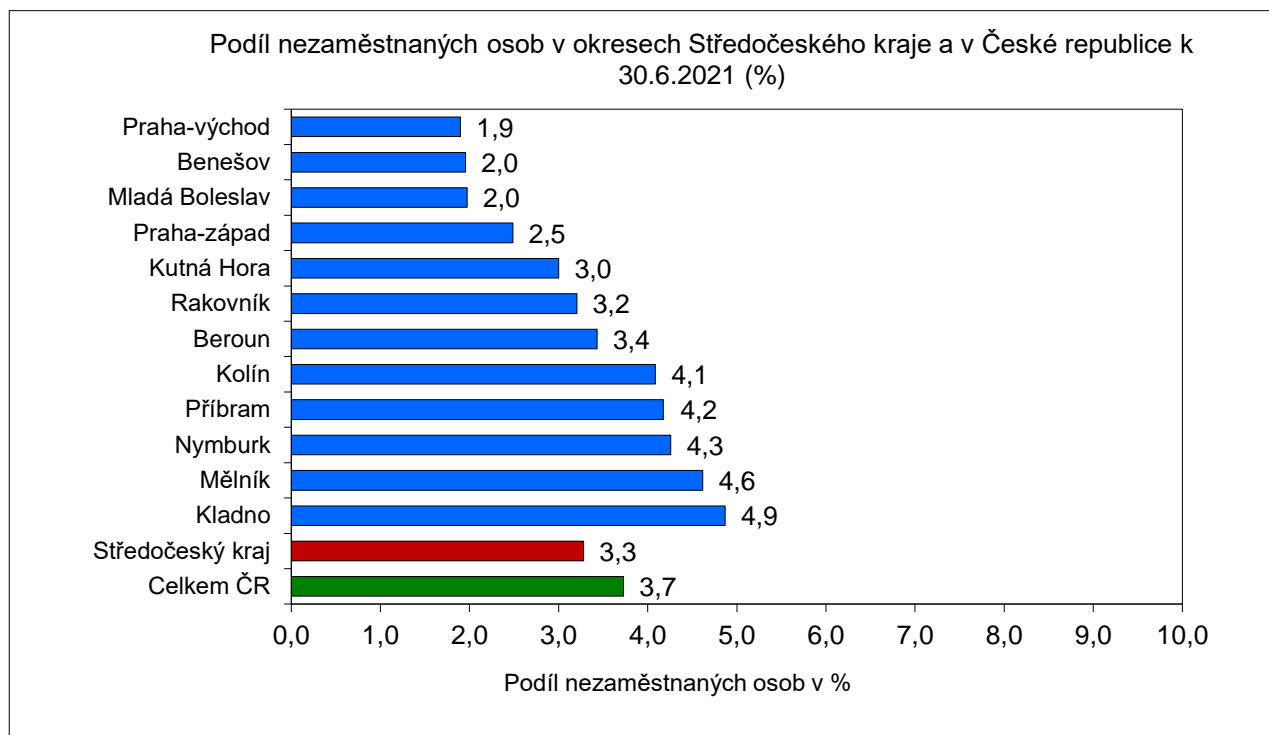
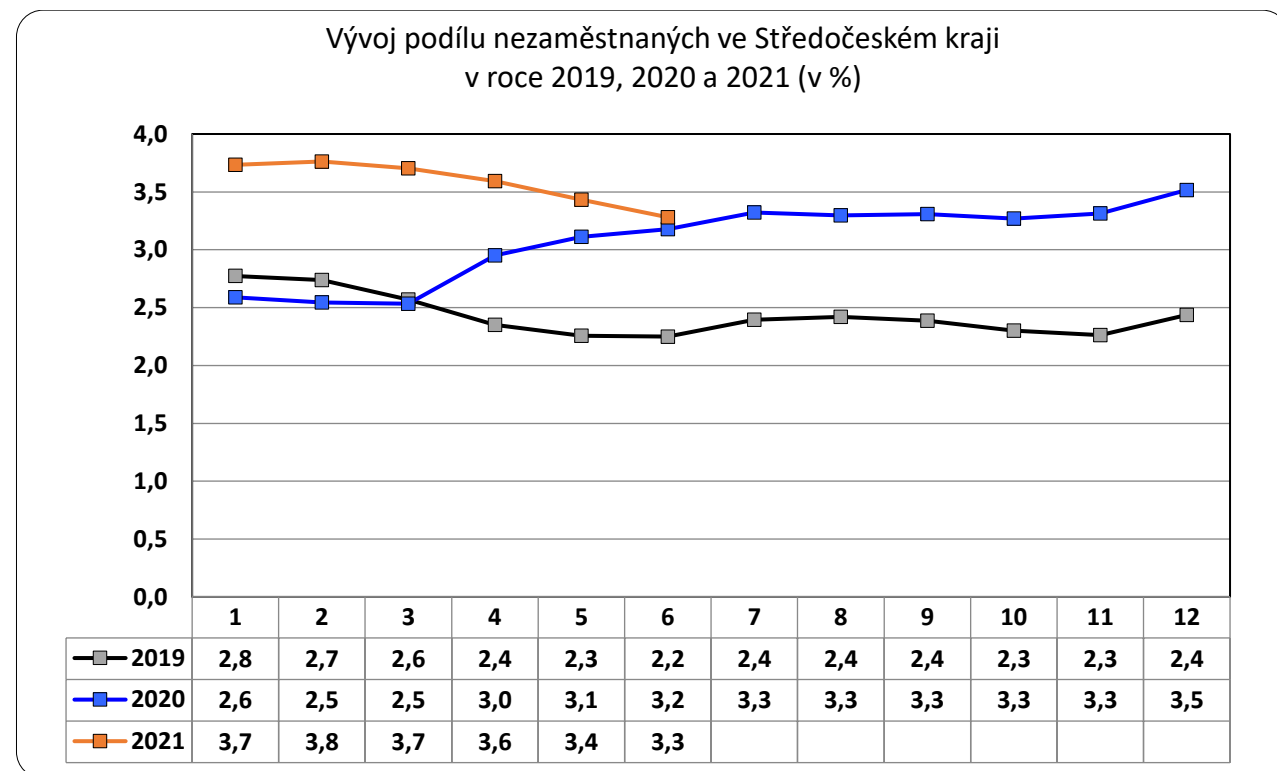
Osoby podpořené v rámci APZ a rekvalifikace uchazečů a zájemců o zaměstnání				
ukazatel (celkový počet)	Sledovaný stav k		Celkem od počátku roku do	
	30.06.2020	30.06.2021	30.06.2020	30.06.2021
osoby podpořené v rámci APZ				
veřejně prospěšné práce (VPP)	171	426	138	422
veřejně prospěšné práce (VPP) - ESF ¹⁾	221	74	198	56
společensky účelná prac. místa (SÚPM)	5	19	5	19
společensky účelná prac. místa (SÚPM) - ESF ¹⁾	236	232	158	144
SÚPM - samostatně výděleč. činnost (SVČ)	46	34	8	14
SÚPM - samostatně výděleč. činnost (SVČ) - ESF ¹⁾	0	0	0	0
zřízení prac. místa pro OZP (bez SVČ)	9	12	1	4
zřízení prac. místa pro OZP - SVČ	0	0	0	0
vytvořená pracovní místa (NIP)	0	37	0	37
ostatní nástroje APZ	10	9	10	10
rekvalifikace uchazečů a zájemců o zaměstnání				
uchazeči a zájemci zařazení do rekvalifikací	0	0	0	0
uchazeči a zájemci zařazení do rekvalifikací - ESF ¹⁾	7	22	10	34
uchazeči a zájemci, kteří zahájili zvolenou rekvalifikaci	0	0	0	0
uchazeči a zájemci, kteří zahájili zvolenou rekvalifikaci - ESF ¹⁾	51	103	210	540
Osoby podpořené v rámci APZ celkem	756	968	738	1280

1) financováno převážně z Evropského sociálního fondu

Podrobnější statistické údaje o nástrojích APZ naleznete na stránkách Integrovaného portálu MPSV, v měsíčních statistikách nezaměstnanosti <https://www.mpsv.cz/web/cz/mesicni>

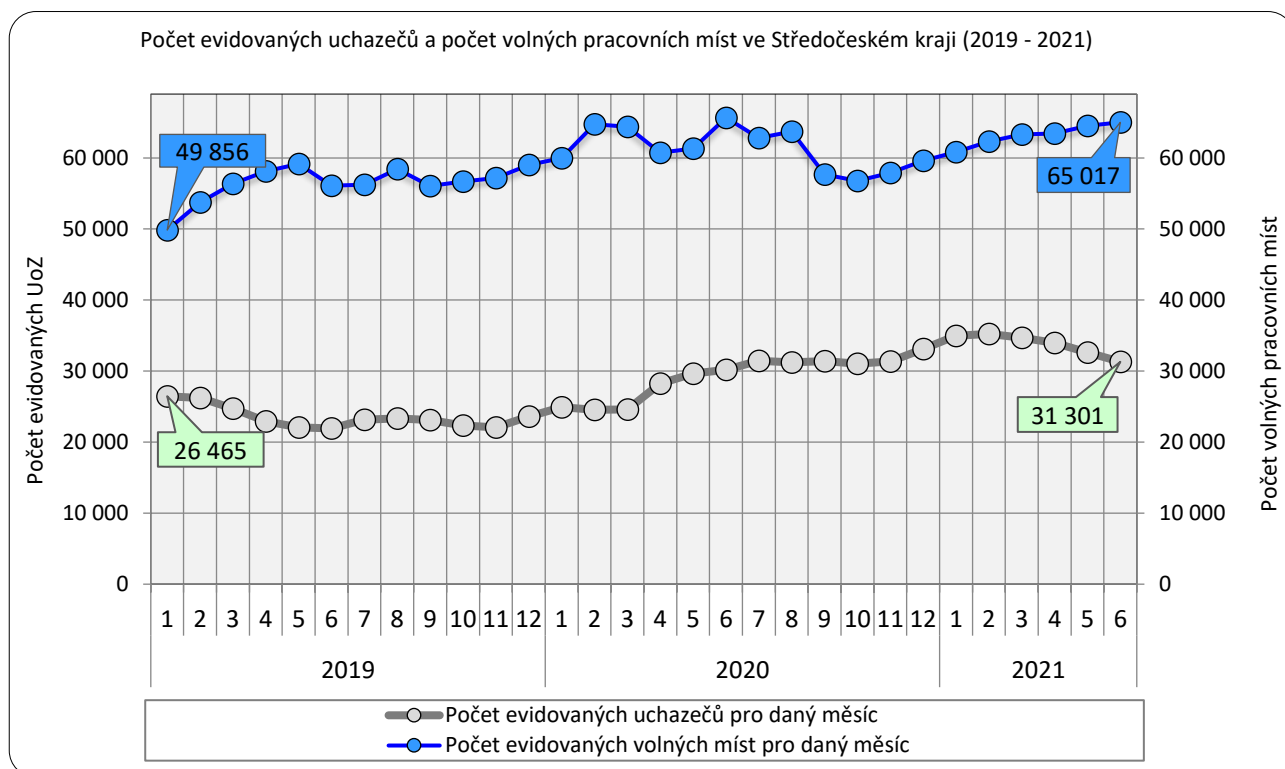
3. MAPY „ArcView“ - Podíl nezaměstnaných v okresech kraje, apod. (viz přílohy)

4. GRAFY

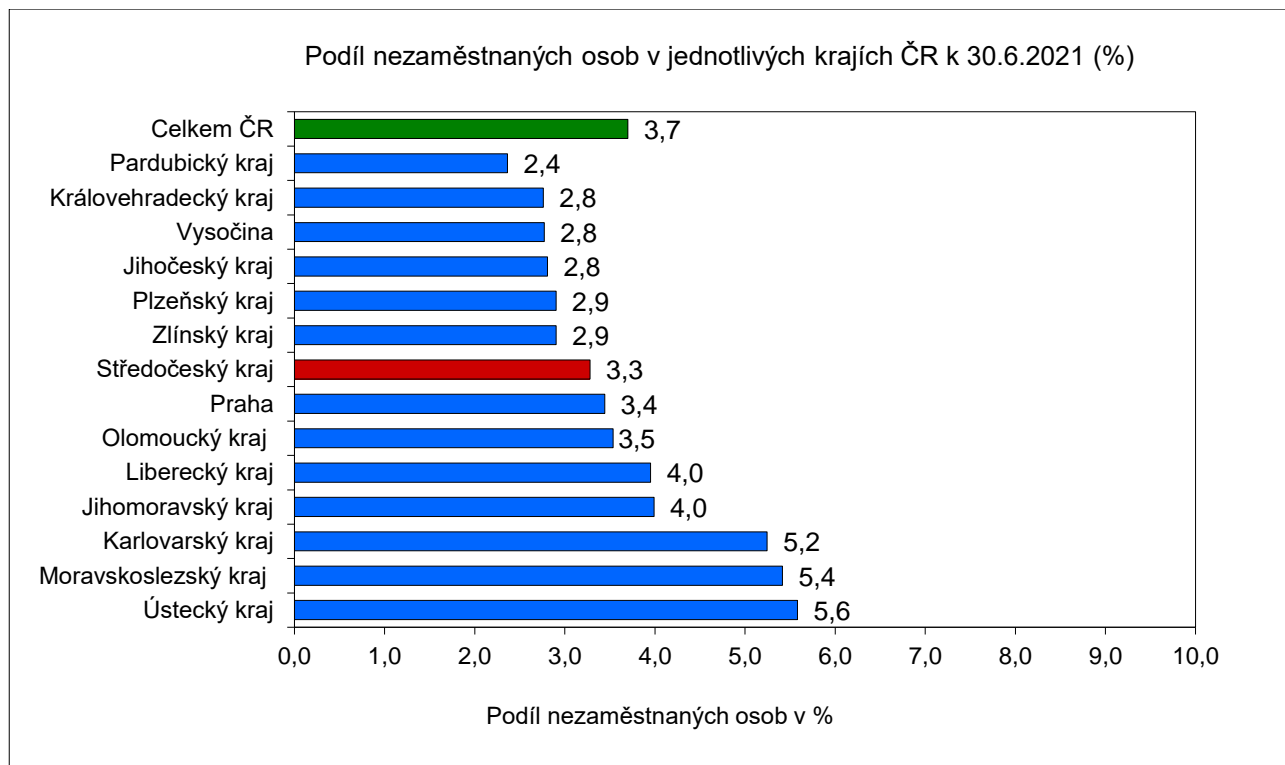
Podíl nezaměstnaných osob v okresech Středočeského kraje a v ČR k 30.6.2021

Vývoj podílu nezaměstnaných ve Středočeském kraji v letech 2019 – 2021




Vývoj počtu uchazečů a VPM ve Středočeském kraji v letech 2019 - 2021



Podíl nezaměstnaných osob v jednotlivých krajích ČR k 30.6.2021 v (%)





5. Setřídění okresů k 30.6.2021

	PNO v %		meziměs. přírůst/ úbytek nezam. v %		počet uchazečů na 1 VPM	
1	Karviná	9,0	Louny	-0,1	Karviná	10,2
2	Most	7,3	Ústí nad Labem	-1,0	Sokolov	5,3
3	Ostrava-město	6,7	Liberec	-1,1	Most	4,9
4	Chomutov	6,3	Rokycany	-1,6	Ústí nad Labem	4,9
5	Ústí nad Labem	6,3	Brno-město	-1,7	Bruntál	3,9
6	Sokolov	6,1	Kladno	-1,8	Děčín	3,0
7	Louny	5,7	Chomutov	-2,0	Ostrava-město	2,7
8	Bruntál	5,7	Tachov	-2,1	Znojmo	2,6
9	Karlovy Vary	5,6	Karviná	-2,2	Hodonín	2,5
10	Děčín	5,4	Brno-venkov	-2,3	Jeseník	2,4
11	Brno-město	4,9	Kolín	-2,4	Přerov	2,4
12	Hodonín	4,9	Havlíčkův Brod	-2,4	Louny	2,2
13	Kladno	4,9	Blansko	-2,4	Frýdek-Místek	2,1
14	Znojmo	4,7	Tábor	-2,4	Šumperk	2,1
15	Teplice	4,7	Ostrava-město	-2,5	Opava	2,1
16	Mělník	4,6	Mladá Boleslav	-2,5	Karlovy Vary	2,0
17	Přerov	4,6	Praha	-2,8	Litoměřice	2,0
18	Liberec	4,6	Most	-2,8	Blansko	1,9
19	Nymburk	4,3	Nymburk	-3,0	Jablonec nad Nisou	1,9
20	Český Krumlov	4,2	Zďár nad Sázavou	-3,0	Zďár nad Sázavou	1,7
21	Příbram	4,2	Pízeň-jih	-3,1	Třebíč	1,7
22	Jeseník	4,2	Hradec Králové	-3,1	Teplice	1,6
23	Kolín	4,1	Litoměřice	-3,4	Trutnov	1,6
24	Jablonec nad Nisou	4,0	Hodonín	-3,5	Kroměříž	1,5
25	Cheb	3,9	Mělník	-3,7	Česká Lípa	1,4
26	Semily	3,8	Beroun	-3,8	Kladno	1,4
27	Vsetín	3,8	Rakovník	-4,0	Olomouc	1,4
28	Šumperk	3,7	České Budějovice	-4,0	Nový Jičín	1,3
29	Tábor	3,5	Teplice	-4,1	Semily	1,3
30	Litoměřice	3,5	Přerov	-4,2	Rakovník	1,1
31	Třebíč	3,5	Náchod	-4,3	Břeclav	1,1
32	Praha	3,4	Kroměříž	-4,6	Vsetín	1,1
33	Beroun	3,4	Uherské Hradiště	-5,0	Cheb	1,1
34	Náchod	3,4	Příbram	-5,1	Havlíčkův Brod	1,0
35	Domažlice	3,4	Praha-východ	-5,1	Prostějov	1,0
36	Olomouc	3,3	Jablonec nad Nisou	-5,2	Náchod	0,9
37	Tachov	3,3	Strakonice	-5,2	Liberec	0,9
38	Rokycany	3,2	Sokolov	-5,2	Strakonice	0,9
39	Rakovník	3,2	Opava	-5,3	Brno-venkov	0,9
40	Trutnov	3,2	Kutná Hora	-5,4	Chomutov	0,9
41	Nový Jičín	3,2	Zlín	-5,4	Uherské Hradiště	0,9
42	Frýdek-Místek	3,1	Semily	-5,5	Vyškov	0,8
43	Zďár nad Sázavou	3,1	Bruntál	-5,6	Nymburk	0,8
44	Břeclav	3,1	Rychnov nad Kněžnou	-5,6	Brno-město	0,8
45	Kutná Hora	3,0	Nový Jičín	-5,7	Kolín	0,7
46	Pízeň-sever	3,0	Frýdek-Místek	-5,8	České Budějovice	0,7
47	Blansko	3,0	Chrudim	-5,9	Příbram	0,7
48	Brno-venkov	3,0	Vsetín	-6,0	Jindřichův Hradec	0,7
49	Česká Lípa	3,0	Pardubice	-6,2	Hradec Králové	0,7
50	Hradec Králové	2,9	Domažlice	-6,4	Zlín	0,7
51	Pízeň-město	2,9	Písek	-6,4	Pízeň-sever	0,7
52	České Budějovice	2,9	Praha-západ	-6,4	Tábor	0,7
53	Kroměříž	2,8	Jihlava	-6,5	Rokycany	0,6
54	Opava	2,8	Ústí nad Orlicí	-6,5	Ústí nad Orlicí	0,6
55	Zlín	2,6	Třebíč	-6,5	Kutná Hora	0,6
56	Jihlava	2,6	Pízeň-město	-6,6	Chrudim	0,6
57	Havlíčkův Brod	2,6	Olomouc	-6,7	Mělník	0,6
58	Chrudim	2,6	Pízeň-sever	-6,7	Praha-západ	0,6
59	Praha-západ	2,5	Šumperk	-6,8	Písek	0,6
60	Uherské Hradiště	2,5	Děčín	-7,1	Jihlava	0,6
61	Strakonice	2,5	Vyškov	-7,4	Jičín	0,5
62	Klatovy	2,4	Svitavy	-7,4	Benešov	0,5
63	Vyškov	2,4	Jičín	-7,5	Svitavy	0,5
64	Pízeň-jih	2,4	Česká Lípa	-7,5	Beroun	0,5
65	Prostějov	2,4	Karlovy Vary	-7,6	Klatovy	0,5
66	Pardubice	2,3	Pelhřimov	-7,8	Domažlice	0,5
67	Písek	2,3	Trutnov	-8,0	Pízeň-město	0,4
68	Ústí nad Orlicí	2,3	Znojmo	-8,6	Rychnov nad Kněžnou	0,4
69	Svitavy	2,2	Klatovy	-9,1	Český Krumlov	0,4
70	Prachatice	2,1	Břeclav	-9,3	Prachatice	0,4
71	Mladá Boleslav	2,0	Cheb	-9,3	Praha	0,3
72	Benešov	2,0	Prachatice	-9,8	Pardubice	0,3
73	Jindřichův Hradec	1,9	Benešov	-10,6	Pelhřimov	0,2
74	Jičín	1,9	Český Krumlov	-11,1	Pízeň-jih	0,2
75	Praha-východ	1,9	Prostějov	-11,2	Mladá Boleslav	0,2
76	Rychnov nad Kněžnou	1,7	Jindřichův Hradec	-14,7	Tachov	0,1
77	Pelhřimov	1,6	Jeseník	-17,8	Praha-východ	0,1
	Celkem ČR	3,7	Celkem ČR	-4,4	Celkem ČR	0,8



7. Přílohy k měsíční statistické zprávě

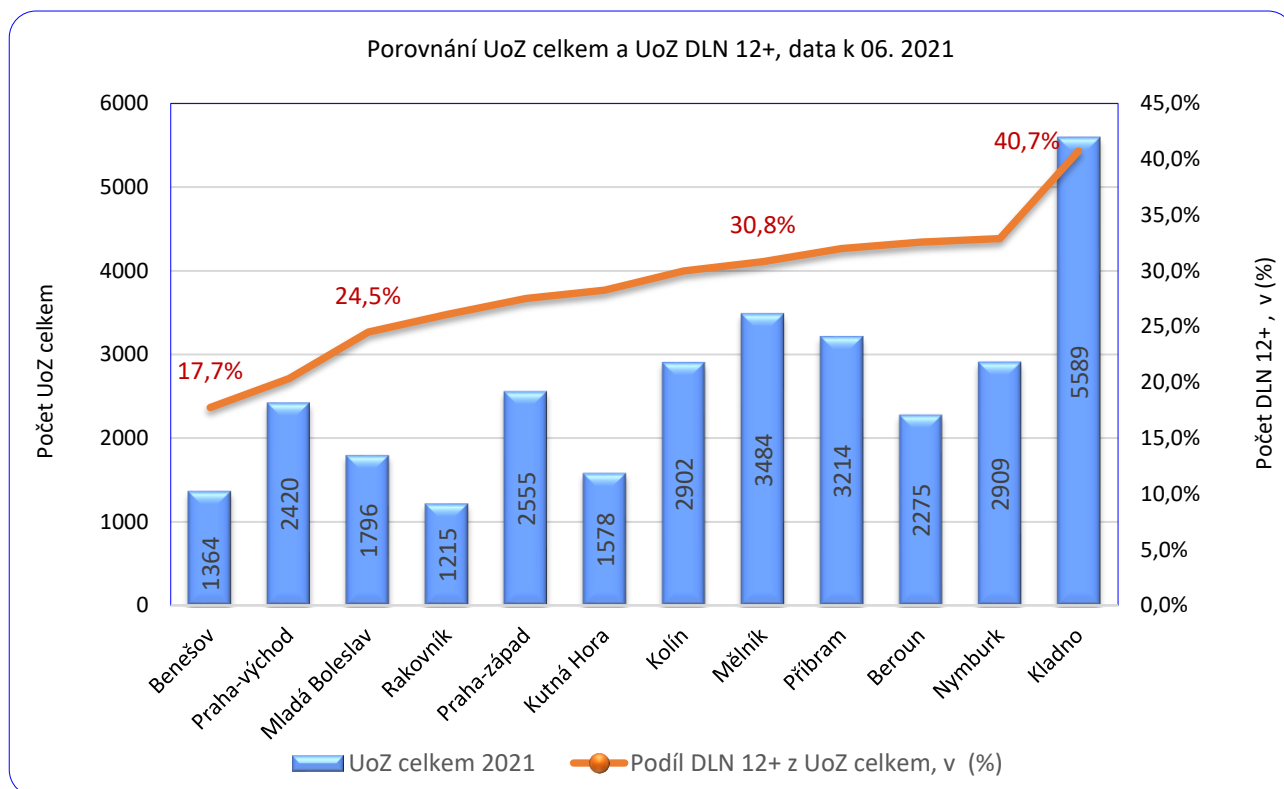
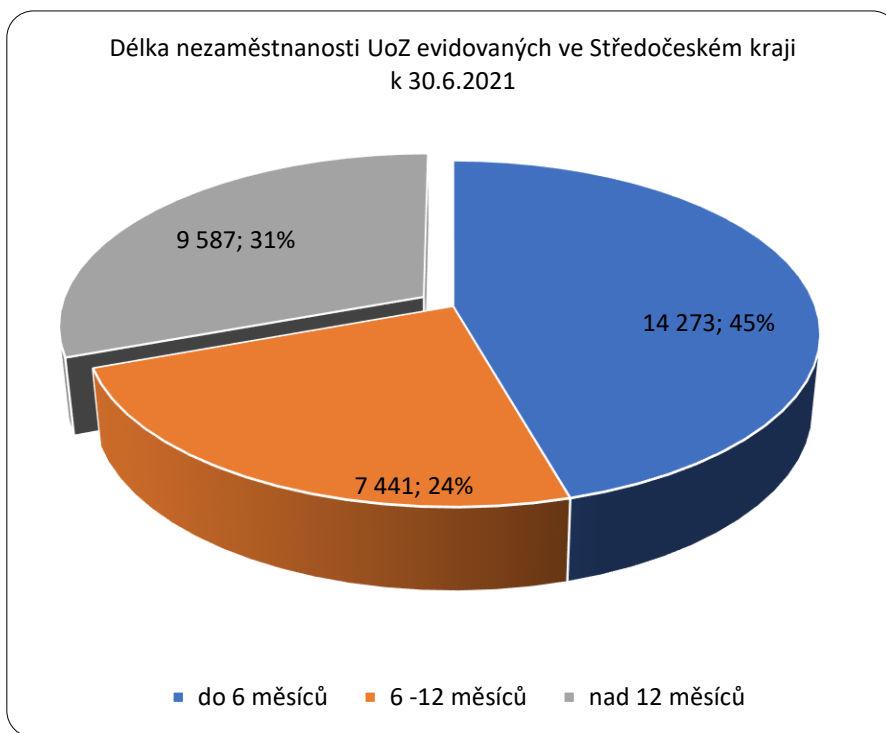
Středočeský kraj

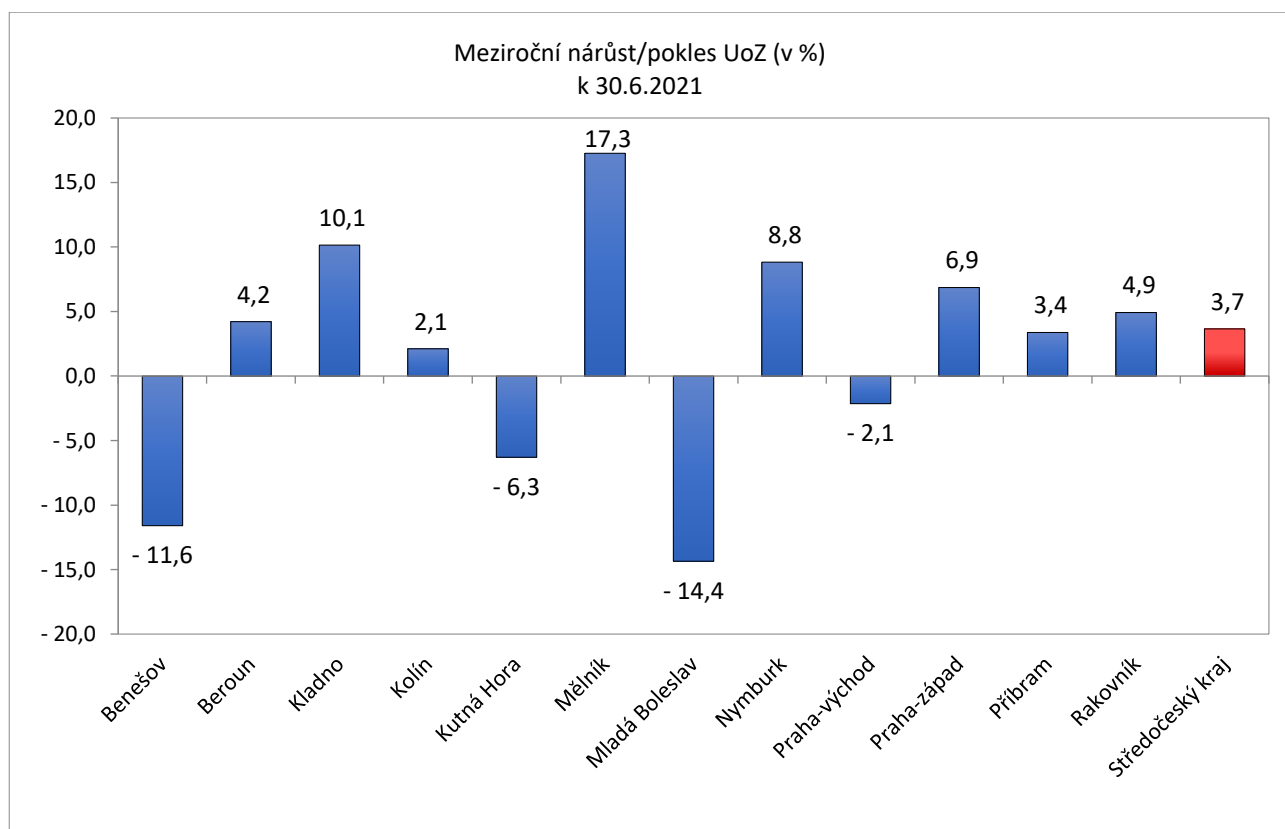
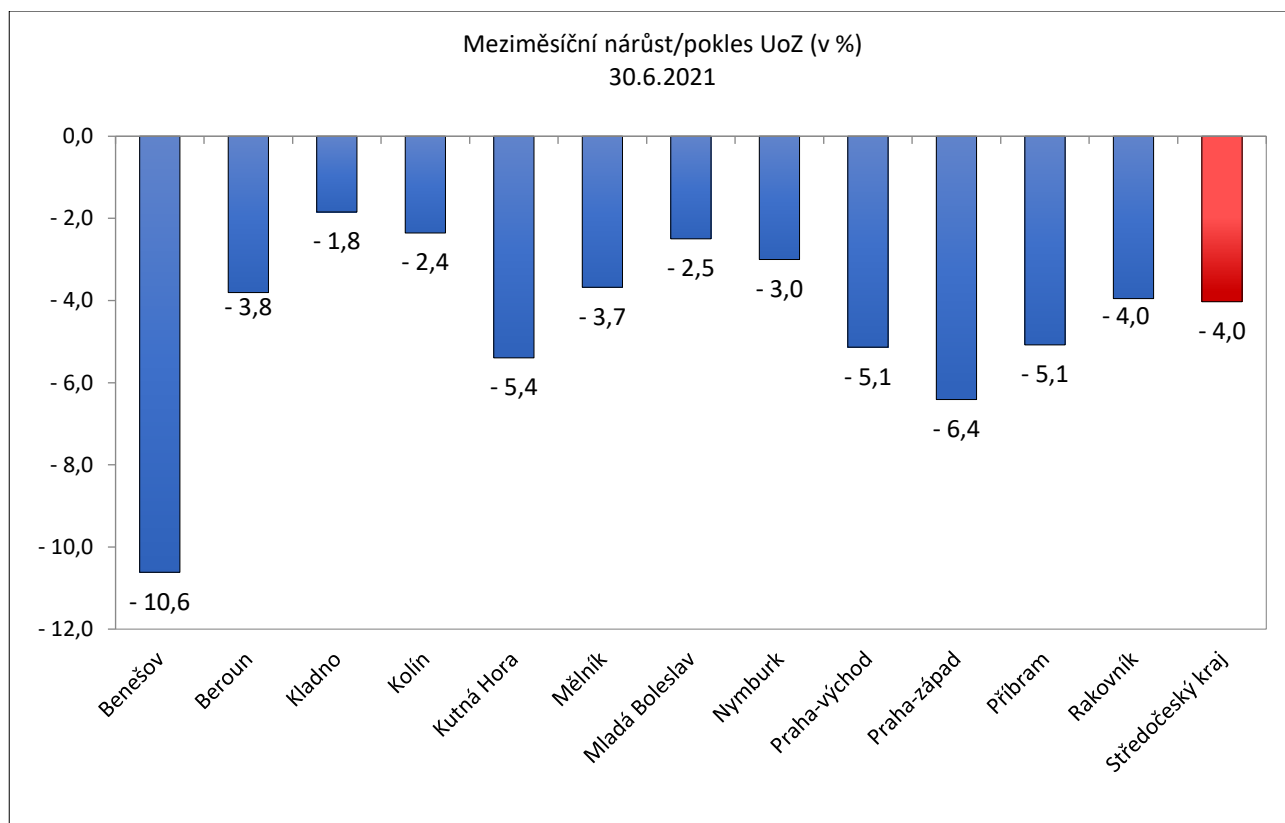
Vývoj počtu uchazečů, meziměsíční a meziroční rozdíl

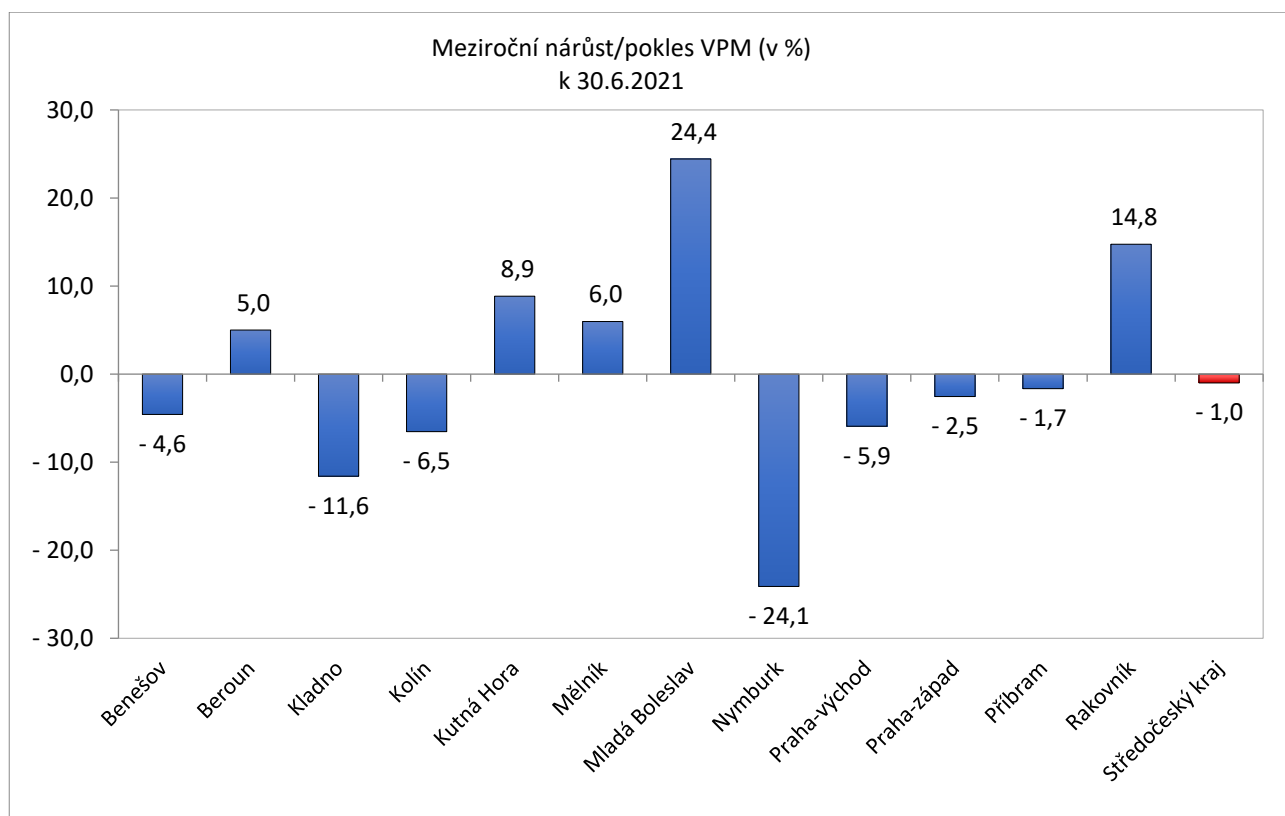
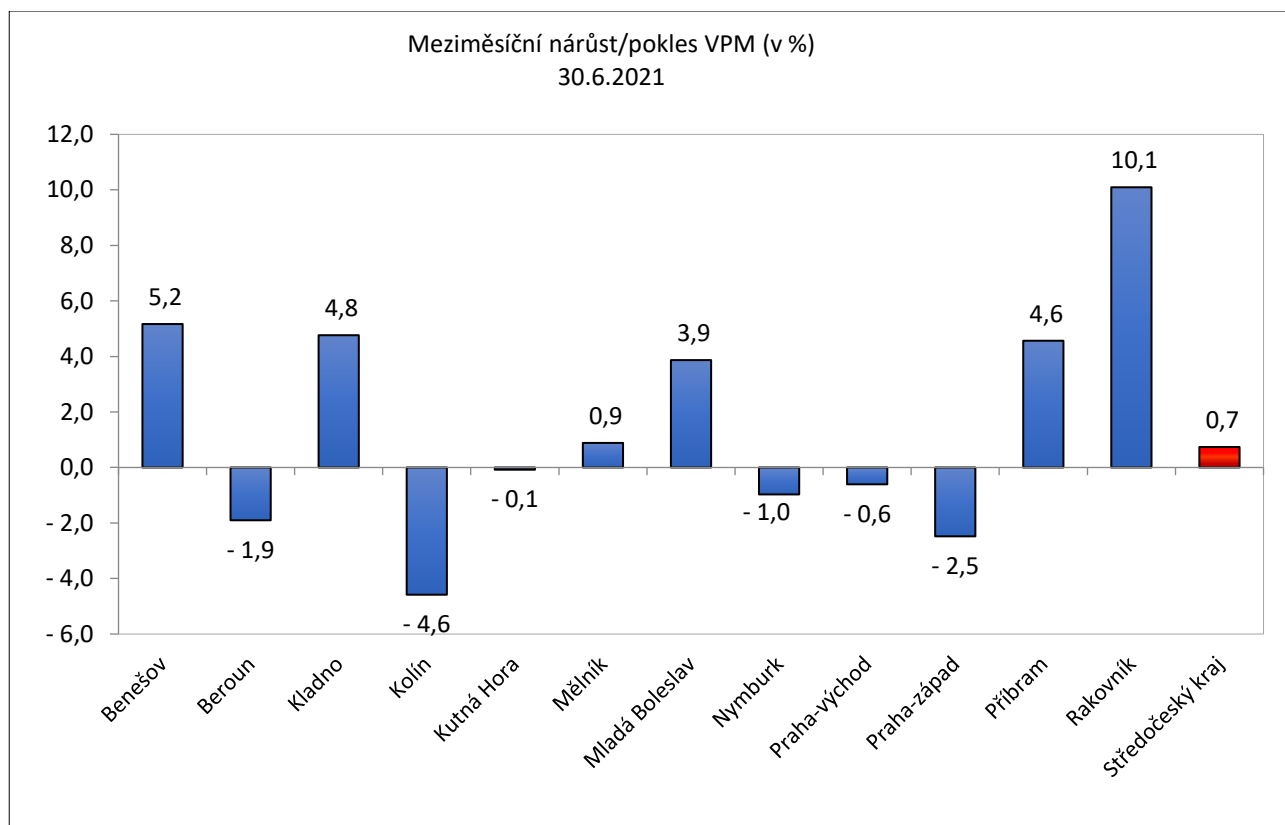
Rok	Měsíc	Počet evidovaných uchazečů pro daný měsíc	Meziroční rozdíl	Meziroční rozdíl (%)	Meziměsíční rozdíl	Meziměsíční rozdíl (%)	Rozdíl počtu uchazečů mezi daným měsícem a před třemi měsíci	Rozdíl počtu uchazečů mezi daným měsícem a před třemi měsíci (%)
2018	1	30 303	-9 367	-23,61%	933	3,18%	1 606	5,60%
	2	29 412	-9 398	-24,22%	-891	-2,94%	1 419	5,07%
	3	27 847	-8 427	-23,23%	-1 565	-5,32%	-1 523	-5,19%
	4	25 984	-7 538	-22,49%	-1 863	-6,69%	-4 319	-14,25%
	5	24 921	-6 914	-21,72%	-1 063	-4,09%	-4 491	-15,27%
	6	24 455	-6 406	-20,76%	-466	-1,87%	-3 392	-12,18%
	7	25 636	-6 183	-19,43%	1 181	4,83%	-348	-1,34%
	8	25 701	-5 553	-17,77%	65	0,25%	780	3,13%
	9	25 134	-5 121	-16,93%	-567	-2,21%	679	2,78%
	10	23 979	-4 718	-16,44%	-1 155	-4,60%	-1 657	-6,46%
	11	23 752	-4 241	-15,15%	-227	-0,95%	-1 949	-7,58%
	12	25 238	-4 132	-14,07%	1 486	6,26%	104	0,41%
2019	1	26 465	-3 838	-12,67%	1 227	4,86%	2 486	10,37%
	2	26 224	-3 188	-10,84%	-241	-0,91%	2 472	10,41%
	3	24 736	-3 111	-11,17%	-1 488	-5,67%	-502	-1,99%
	4	22 935	-3 049	-11,73%	-1 801	-7,28%	-3 530	-13,34%
	5	22 072	-2 849	-11,43%	-863	-3,76%	-4 152	-15,83%
	6	21 929	-2 526	-10,33%	-143	-0,65%	-2 807	-11,35%
	7	23 139	-2 497	-9,74%	1 210	5,52%	204	0,89%
	8	23 319	-2 382	-9,27%	180	0,78%	1 247	5,65%
	9	23 128	-2 006	-7,98%	-191	-0,82%	1 199	5,47%
	10	22 366	-1 613	-6,73%	-762	-3,29%	-773	-3,34%
	11	22 089	-1 663	-7,00%	-277	-1,24%	-1 230	-5,27%
	12	23 592	-1 646	-6,52%	1 503	6,80%	464	2,01%
2020	1	24 923	-1 542	-5,83%	1 331	5,64%	2 557	11,43%
	2	24 566	-1 658	-6,32%	-357	-1,43%	2 477	11,21%
	3	24 602	-134	-0,54%	36	0,15%	1 010	4,28%
	4	28 230	5 295	23,09%	3 628	14,75%	3 307	13,27%
	5	29 627	7 555	34,23%	1 397	4,95%	5 061	20,60%
	6	30 198	8 269	37,71%	571	1,93%	5 596	22,75%
	7	31 448	8 309	35,91%	1 250	4,14%	3 218	11,40%
	8	31 241	7 922	33,97%	-207	-0,66%	1 614	5,45%
	9	31 424	8 296	35,87%	183	0,59%	1 226	4,06%
	10	31 043	8 677	38,80%	-381	-1,21%	-405	-1,29%
	11	31 362	9 273	41,98%	319	1,03%	121	0,39%
	12	33 114	9 522	40,36%	1 752	5,59%	1 690	5,38%
2021	1	34 983	10 060	40,36%	1 869	5,64%	3 940	12,69%
	2	35 239	10 673	43,45%	256	0,73%	3 877	12,36%
	3	34 714	10 112	41,10%	-525	-1,49%	1 600	4,83%
	4	33 981	5 751	20,37%	-733	-2,11%	-1 002	-2,86%
	5	32 615	2 988	10,09%	-1 366	-4,02%	-2 624	-7,45%
	6	31 301	1 103	3,65%	-1 314	-4,03%	-3 413	-9,83%

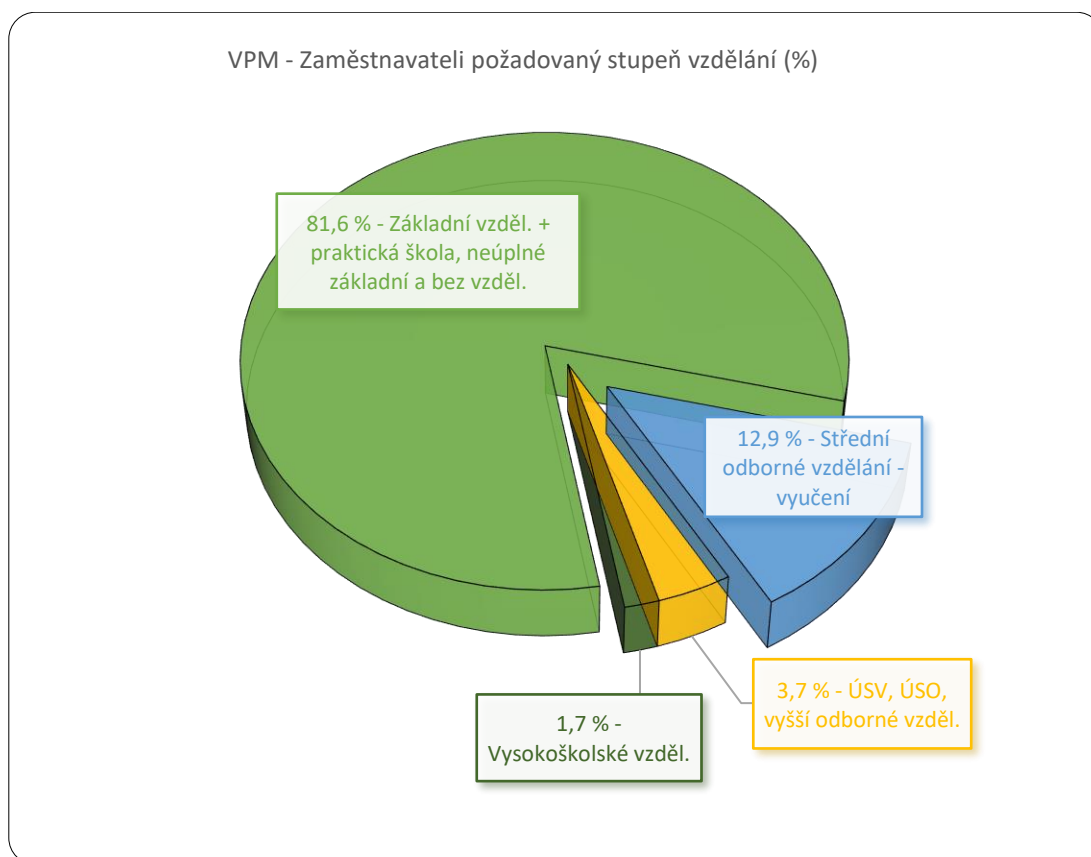
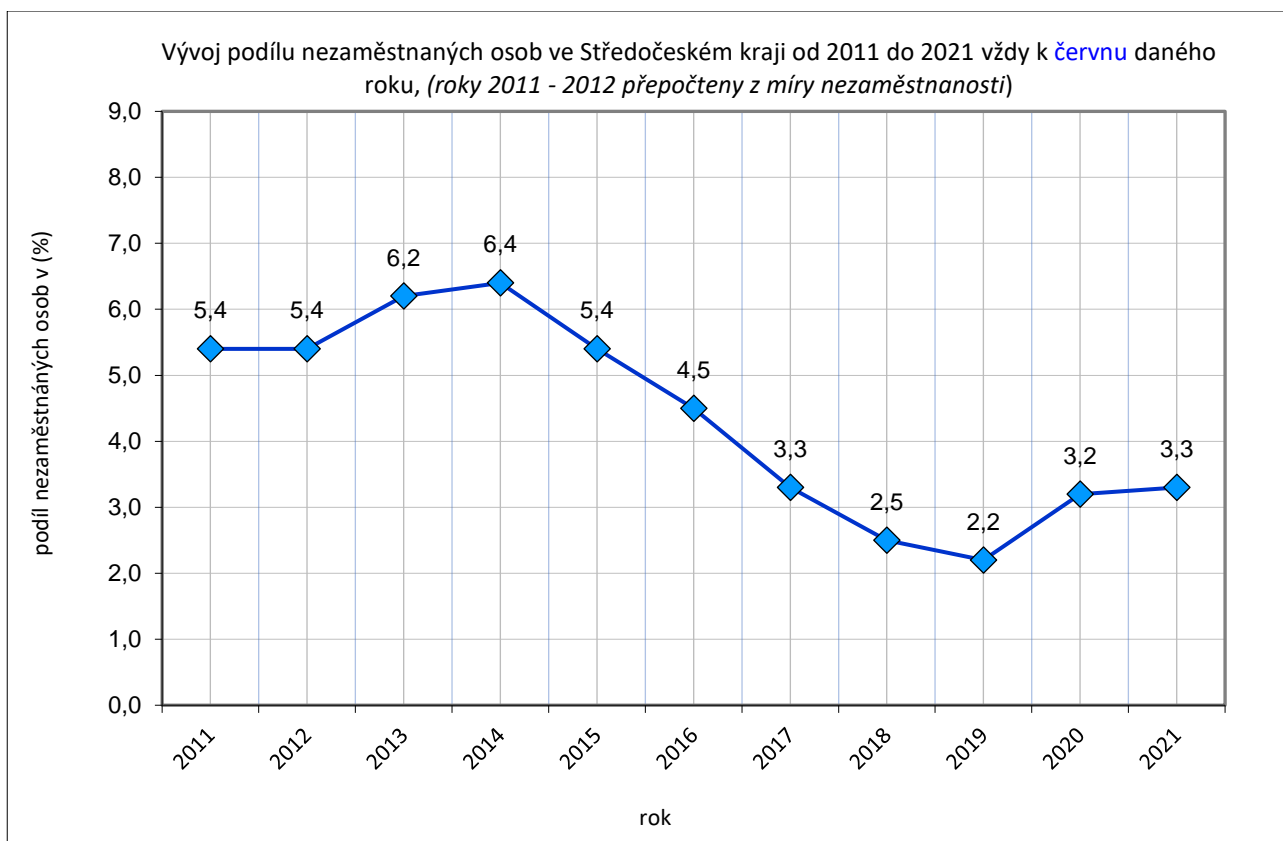
**Středočeský kraj****Vývoj počtu volných míst, meziměsíční a meziroční rozdíl**

Rok	Měsíc	Počet evidovaných volných míst pro daný měsíc	Meziroční rozdíl	Meziroční rozdíl (%)	Meziměsíční rozdíl	Meziměsíční rozdíl (%)	Rozdíl počtu volných míst mezi daným měsícem a před třemi měsíci	Rozdíl počtu volných míst mezi daným měsícem a před třemi měsíci (%)
2018	1	32 233	13 962	76,42%	1 912	6,31%	3 531	12,30%
	2	34 100	14 526	74,21%	1 867	5,79%	4 511	15,25%
	3	37 036	17 938	93,93%	2 936	8,61%	6 715	22,15%
	4	39 105	19 487	99,33%	2 069	5,59%	6 872	21,32%
	5	39 066	16 828	75,67%	-39	-0,10%	4 966	14,56%
	6	41 938	18 265	77,16%	2 872	7,35%	4 902	13,24%
	7	41 565	18 085	77,02%	-373	-0,89%	2 460	6,29%
	8	42 180	16 370	63,43%	615	1,48%	3 114	7,97%
	9	43 298	16 291	60,32%	1 118	2,65%	1 360	3,24%
	10	44 153	15 451	53,83%	855	1,97%	2 588	6,23%
	11	45 690	16 101	54,42%	1 537	3,48%	3 510	8,32%
	12	48 071	17 750	58,54%	2 381	5,21%	4 773	11,02%
2019	1	49 856	17 623	54,67%	1 785	3,71%	5 703	12,92%
	2	53 741	19 641	57,60%	3 885	7,79%	8 051	17,62%
	3	56 386	19 350	52,25%	2 645	4,92%	8 315	17,30%
	4	58 114	19 009	48,61%	1 728	3,06%	8 258	16,56%
	5	59 179	20 113	51,48%	1 065	1,83%	5 438	10,12%
	6	56 112	14 174	33,80%	-3 067	-5,18%	-274	-0,49%
	7	56 229	14 664	35,28%	117	0,21%	-1 885	-3,24%
	8	58 425	16 245	38,51%	2 196	3,91%	-754	-1,27%
	9	56 078	12 780	29,52%	-2 347	-4,02%	-34	-0,06%
	10	56 696	12 543	28,41%	618	1,10%	467	0,83%
	11	57 190	11 500	25,17%	494	0,87%	-1 235	-2,11%
	12	59 039	10 968	22,82%	1 849	3,23%	2 961	5,28%
2020	1	59 989	10 133	20,32%	950	1,61%	3 293	5,81%
	2	64 745	11 004	20,48%	4 756	7,93%	7 555	13,21%
	3	64 397	8 011	14,21%	-348	-0,54%	5 358	9,08%
	4	60 732	2 618	4,50%	-3 665	-5,69%	743	1,24%
	5	61 348	2 169	3,67%	616	1,01%	-3 397	-5,25%
	6	65 677	9 565	17,05%	4 329	7,06%	1 280	1,99%
	7	62 837	6 608	11,75%	-2 840	-4,32%	2 105	3,47%
	8	63 727	5 302	9,07%	890	1,42%	2 379	3,88%
	9	57 666	1 588	2,83%	-6 061	-9,51%	-8 011	-12,20%
	10	56 770	74	0,13%	-896	-1,55%	-6 067	-9,66%
	11	57 915	725	1,27%	1 145	2,02%	-5 812	-9,12%
	12	59 628	589	1,00%	1 713	2,96%	1 962	3,40%
2021	1	60 830	841	1,40%	1 202	2,02%	4 060	7,15%
	2	62 307	-2 438	-3,77%	1 477	2,43%	4 392	7,58%
	3	63 328	-1 069	-1,66%	1 021	1,64%	3 700	6,21%
	4	63 462	2 730	4,50%	134	0,21%	2 632	4,33%
	5	64 541	3 193	5,20%	1 079	1,70%	2 234	3,59%
	6	65 017	-660	-1,00%	476	0,74%	1 689	2,67%

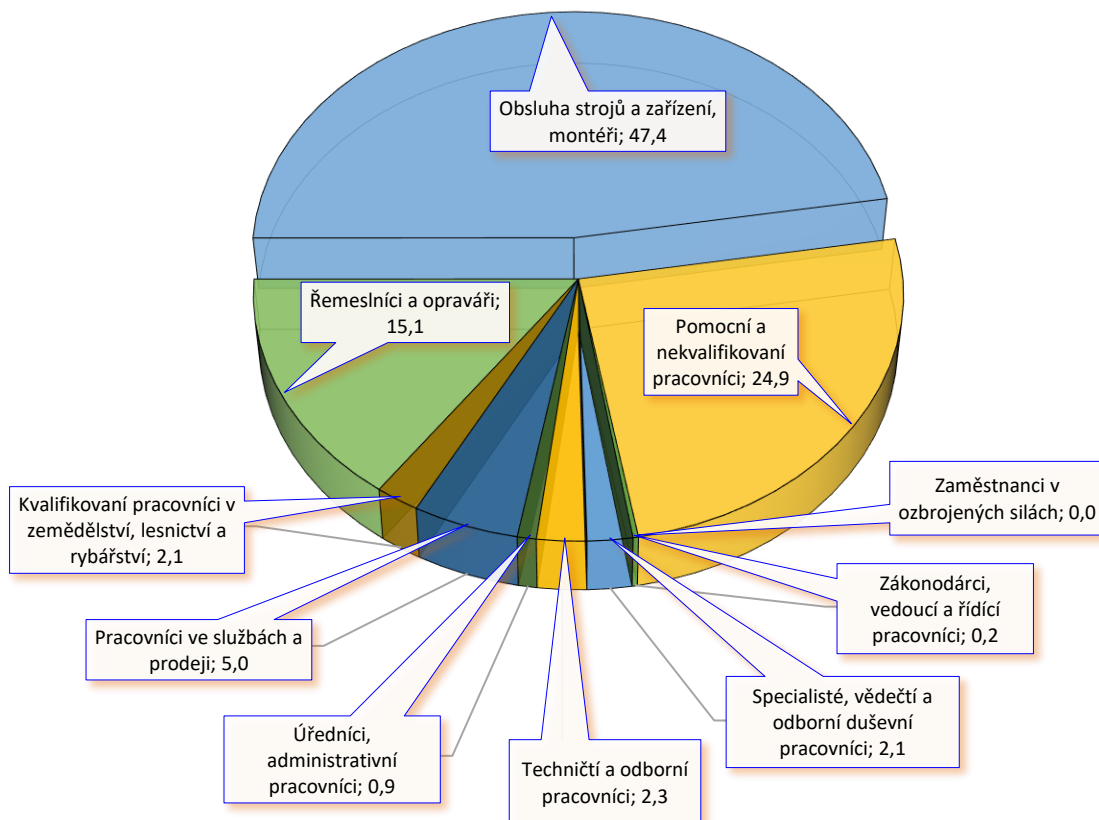




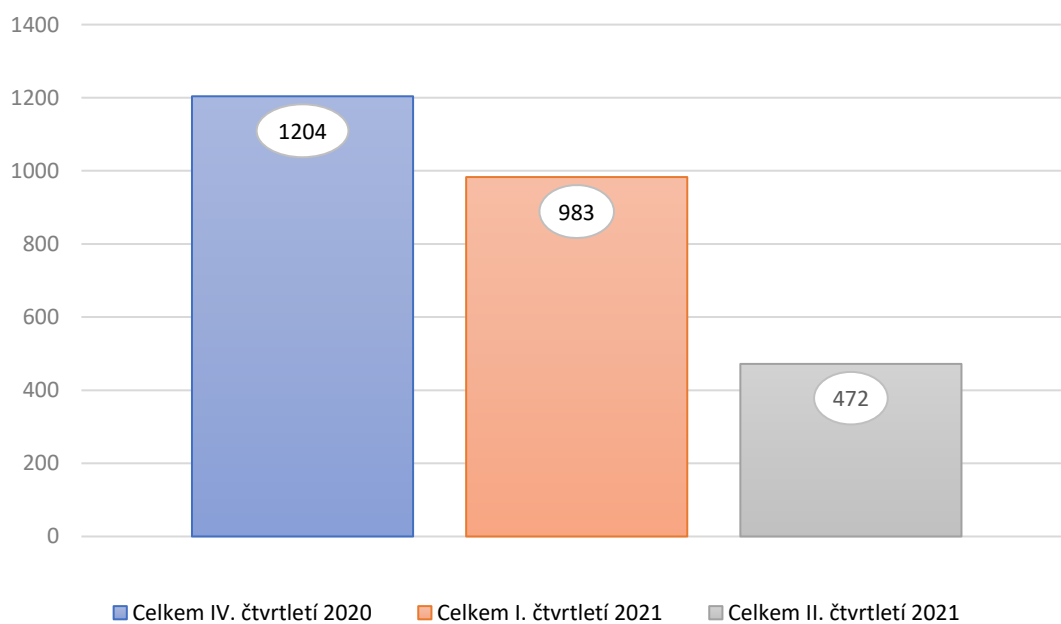




VPM - Zaměstnavateli požadované zaměstnání dle CZ ISCO (%)

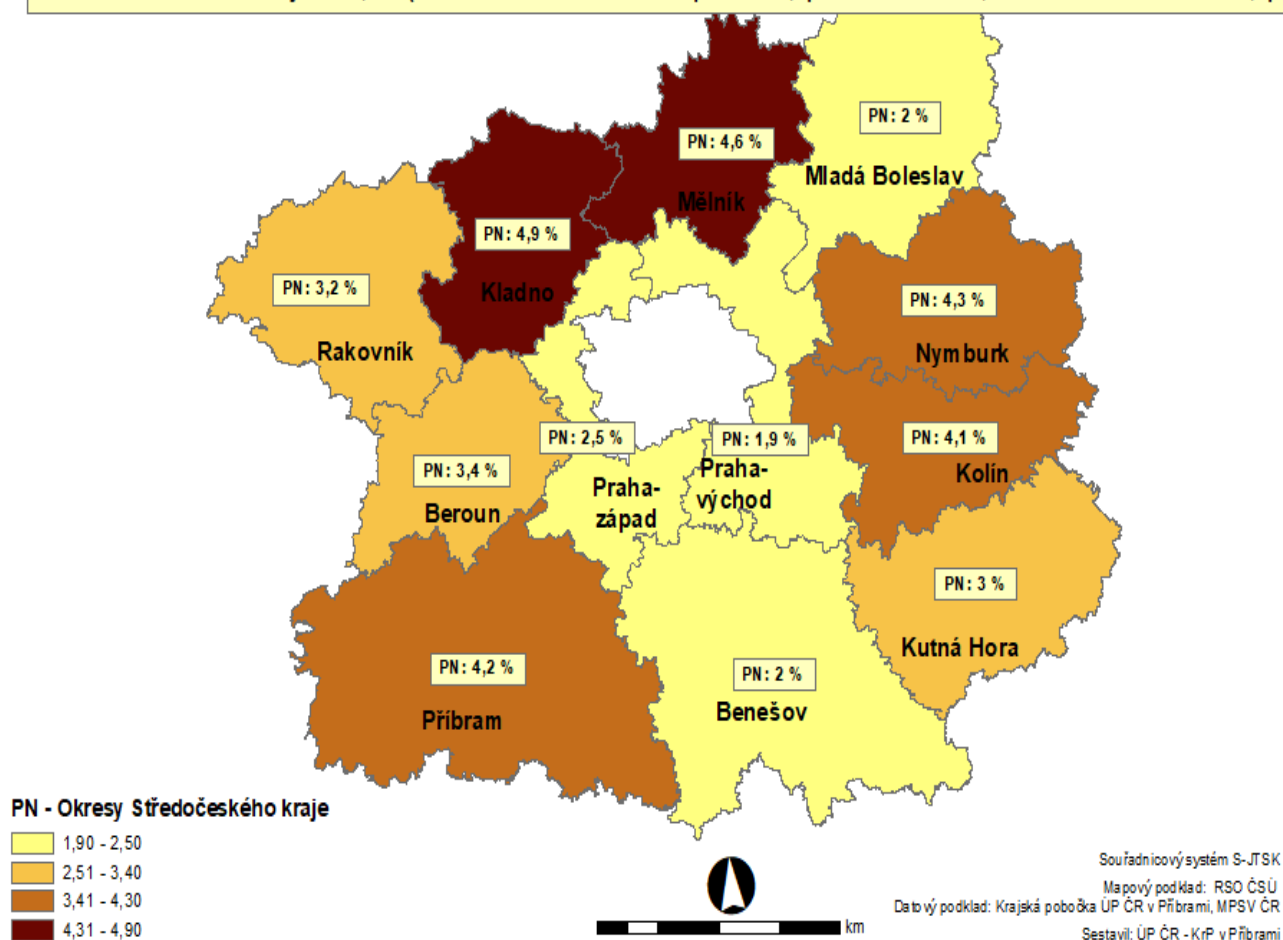


Celkové počty nově hlášených uchazečů o zaměstnání se SVČ za dané čtvrtletí, SČK



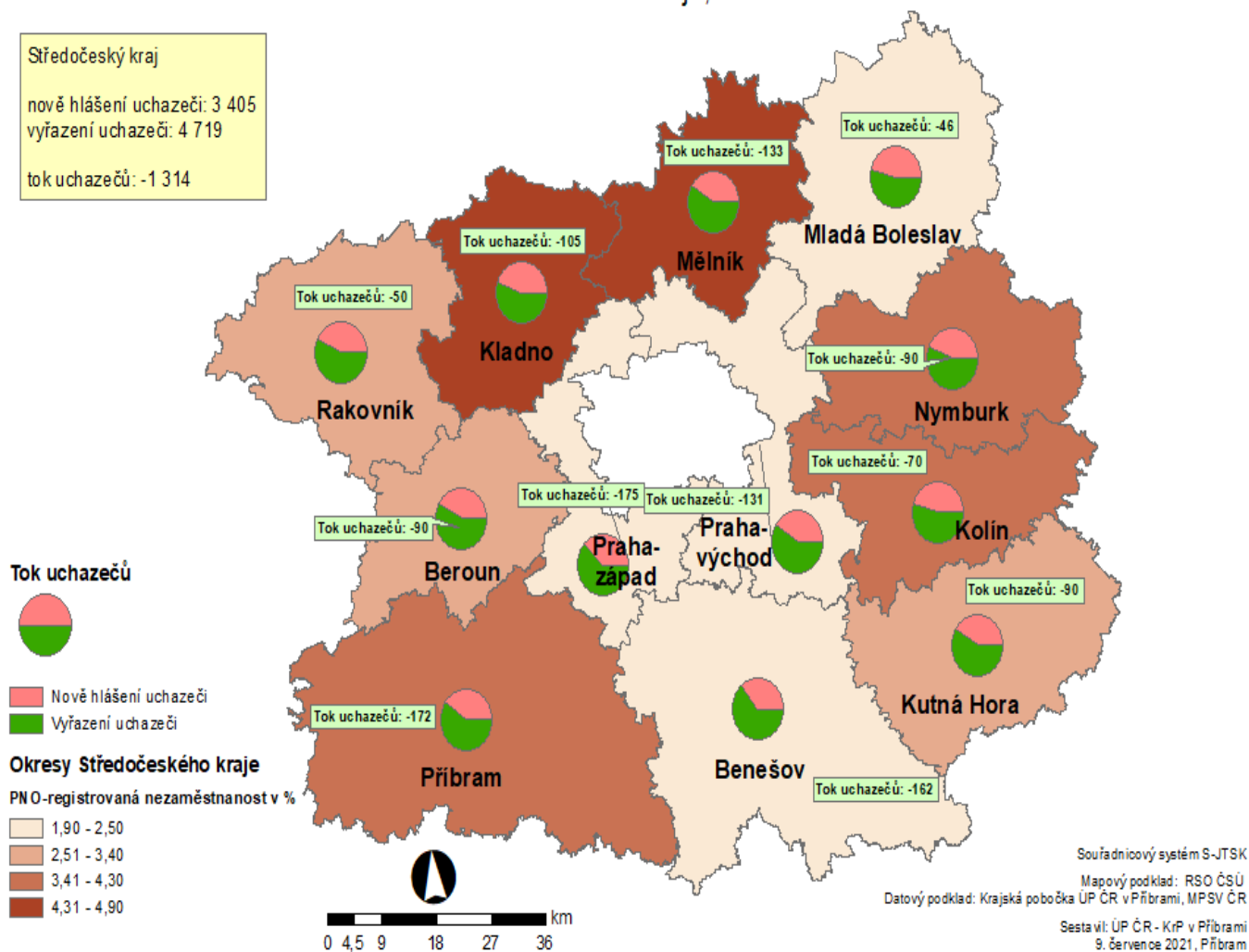
PODÍL NEZAMĚŠTNANÝCH NA OBYVATELSTVU 15-64 LET (dále jen "PNO"), v % v okresech Středočeského kraje, stav k 30. červnu 2021

PNO ve Středočeském kraji činí 3,3 % (ve srovnání s květnem 2021 pokles: -0,1 procentního bodu; s červnem 2020 nárůst +0,1p.b.)



TOK UCHAZEČŮ (rozdíl mezi nově evidovanými a vyřazenými uchazeči) v okresech Středočeského kraje, stav k 30. červnu 2021

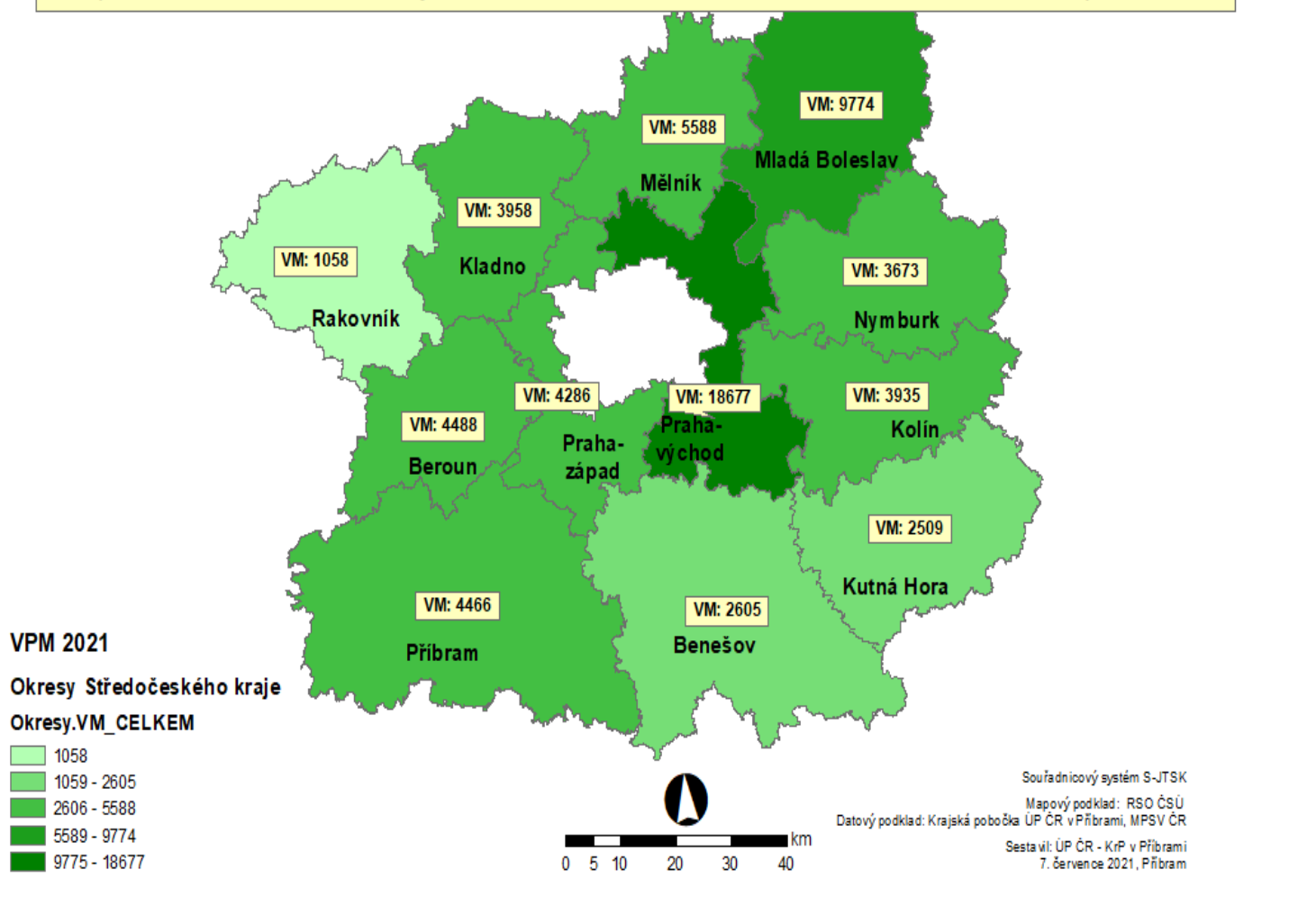
Středočeský kraj
nově hlášení uchazeči: 3 405
vyřazení uchazeči: 4 719
tok uchazečů: -1 314



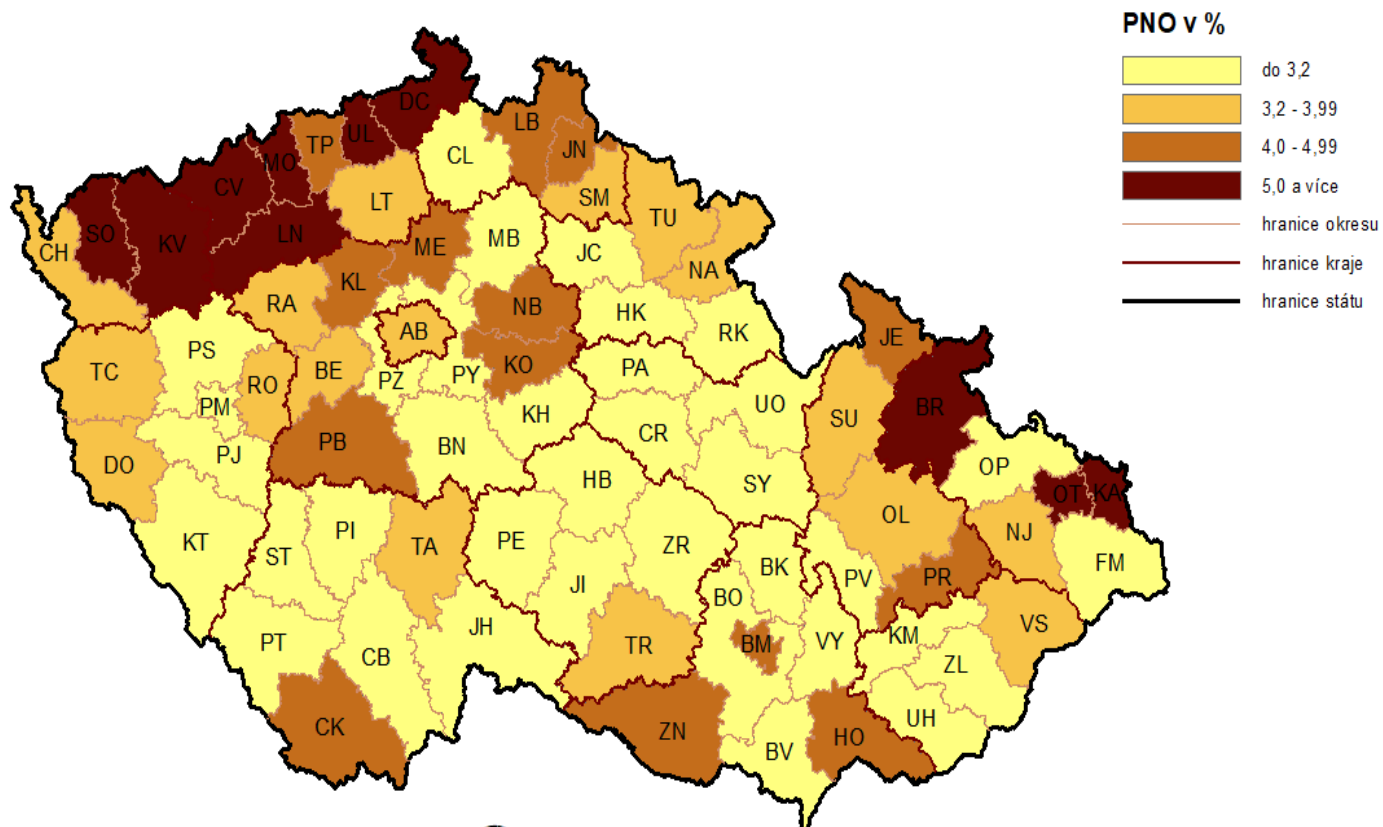
POČET VPM EVIDOVANÝCH NA ÚP ČR - KrP v PŘÍBRAMI

Okresy Středočeského kraje, stav k 30. červnu 2021

Volná pracovní místa ve Středočeském kraji k 30.6.2021 celkem 65 017 VM, meziměsíčně nárůst: +476 VM, meziročně pokles: -660 VM



PODÍL NEZAMĚSTNANÝCH OSOB (PNO) NA POČTU OBYVATEL v okresech České republiky k 30. 6. 2021



© Úřad práce ČR, GR
Datum zhotovení 1. 7. 2021
Zdroj dat: MPSV, ČSÚ