



# Úřad práce ČR

Krajská pobočka Úřadu práce ČR v Příbrami

## Měsíční statistická zpráva

**březen 2021**

Zprávu předkládá:

**Miroslava Šmejkalová, Bc.**

vedoucí oddělení zaměstnanosti krajské pobočky ÚP ČR

**Petr Šindelář**

analytik trhu práce krajské pobočky ÚP ČR

<https://www.uradprace.cz/web/cz/statistiky-sck>

**Příbram 2021**



## Informace o nezaměstnanosti ve Středočeském kraji k 31.3.2021

*V březnu klesl celkový počet uchazečů o zaměstnání na 34 714, počet hlášených volných pracovních míst vzrostl na 63 328 a podíl nezaměstnaných osob se snížil na hodnotu 3,7 %.*

K 31.3.2021 evidoval Úřad práce ČR (dále ÚP ČR) Krajská pobočka v Příbrami celkem 34 714 uchazečů o zaměstnání. Jejich počet byl o 525 nižší než na konci předchozího měsíce, ve srovnání se stejným obdobím minulého roku je vyšší o 10 112 osob. Z tohoto počtu bylo 32 613 dosažitelných uchazečů o zaměstnání ve věku 15-64 let. Bylo to o 535 méně než na konci předchozího měsíce, ve srovnání se stejným obdobím minulého roku byl jejich počet vyšší celkem o 10 238 dosažitelných uchazečů o zaměstnání.

V průběhu měsíce bylo nově zaevidováno 3 799 osob. Ve srovnání s minulým měsícem to bylo celkem o 69 osob více a v porovnání se stejným obdobím předchozího roku o 425 osob méně.

Z evidence během měsíce odešlo celkem 4 324 uchazečů (ukončená evidence, vyřazení uchazeči). Bylo to o 850 osob více než v předchozím měsíci a o 136 osob více než ve stejném měsíci minulého roku. Do zaměstnání z nich ve sledovaném měsíci nastoupilo 3 471, tj. o 688 více než v předchozím měsíci a o 362 více než ve stejném měsíci minulého roku, celkem 1 622 uchazečů o zaměstnání bylo umístěno prostřednictvím Krajskou pobočkou ÚP ČR v Příbrami, tj. o 301 více než v předchozím měsíci a o 264 méně než ve stejném období minulého roku, 853 uchazečů bylo vyřazeno bez umístění.

V okresech Středočeského kraje (Stč. kraj úbytek: -1,5 %) byl tento měsíc zaznamenán meziměsíční přírůstek nezaměstnaných a meziměsíční úbytek nezaměstnaných, kdy největší meziměsíční přírůstek nezaměstnaných v evidenci +1,2 % zaznamenal okres Praha východ a největší meziměsíční úbytek nezaměstnaných v evidenci -5,7 % zaznamenal okres Kutná Hora.

Ke konci měsíce bylo evidováno na ÚP ČR, Krajské pobočce v Příbrami 18 308 žen. Jejich podíl na celkovém počtu uchazečů činil 52,7 %. V evidenci bylo 3 879 osob se zdravotním postižením, což představovalo 11,2 % z celkového počtu nezaměstnaných.



Ke konci tohoto měsíce bylo evidováno 1 575 absolventů škol všech stupňů vzdělání a mladistvých, jejich počet klesl ve srovnání s předchozím měsícem o 61 osob a ve srovnání se stejným měsícem minulého roku byl vyšší o 575 osob. Na celkové nezaměstnanosti v kraji se podíleli 4,5 %.

Podporu v nezaměstnanosti pobíralo 11 279 uchazečů o zaměstnání tj. 32,5 % všech uchazečů vedených v evidenci.

Podíl nezaměstnaných osob na obyvatelstvu, tj. počet dosažitelných uchazečů o zaměstnání ve věku 15-64 let k obyvatelstvu stejného věku se snížil na hodnotu 3,7 %. Podíl nezaměstnaných stejný nebo vyšší než republikový průměr, vykázalo 5 okresů, nejvyšší byl v okresech Mělník (5,0 %) a Kladno (5,0 %). Nejnižší podíl nezaměstnaných byl zaznamenán v okresech Praha východ (2,2 %) a Mladá Boleslav (2,1 %). Podíl nezaměstnaných žen zůstal na hodnotě 4,0 % a podíl nezaměstnaných mužů se snížil na hodnotu 3,4 %.

Kraj evidoval k 31.3.2021 celkem 63 328 volných pracovních míst. Jejich počet byl o 1 021 vyšší než v předchozím měsíci a o 1 069 nižší než ve stejném měsíci minulého roku. Na jedno volné pracovní místo připadalo v průměru 0,5 uchazeče, nejvíce pak v okrese Rakovník (1,6).

Z celkového počtu nahlášených volných míst bylo 1 326 míst vhodných pro osoby se zdravotním postižením (OZP), na jedno volné pracovní místo připadalo 2,9 OZP. Volných pracovních míst pro absolventy a mladistvé bylo registrováno 11 577, na jedno volné místo připadalo 0,1 uchazečů této kategorie. Z celkového počtu volných pracovních míst bylo 8 058 míst bez příznaku „pro cizince“. Na dalších 55 270 pozic pak mohli zaměstnavatelé přijímat také pracovníky ze zahraničí.

V rámci aktivní politiky zaměstnanosti (APZ) bylo od počátku roku 2021 prostřednictvím příspěvků APZ podpořeno 326 osob, z toho bylo zařazeno 224 osob do rekvalifikačních kurzů. Nejčastějšími obory činností, které jsou ÚP ČR podporovány prostřednictvím rekvalifikace, jsou obory spojené se službami pro obyvatelstvo.

*Informace o vývoji nezaměstnanosti v ČR v elektronické formě jsou zveřejněny na internetové adrese: <https://www.mpsv.cz/web/cz/mesicni>*



## 1. Základní charakteristika vývoje nezaměstnanosti a volných pracovních míst ve Středočeském kraji k 31.3.2021

### Tabulka č. 1 - Vývoj nezaměstnanosti

ukazatel (celkový počet)		stav k		
		<i>Před rokem</i>	<i>Minulý měsíc</i>	<b>Aktuální měsíc</b>
evidovaní uchazeči o zaměstnání		24 602	35 239	<b>34 714</b>
- z toho	ženy	12 702	18 327	<b>18 308</b>
	absolventi a mladiství	1 000	1 636	<b>1 575</b>
	uchazeči se zdravotním postižením	3 362	3 860	<b>3 879</b>
uchazeči s nárokem na PvN		9 804	12 201	<b>11 279</b>
podíl nezaměstnaných osob v % <sup>1)</sup>		2,5	3,8	<b>3,7</b>
volná pracovní místa		64 397	62 307	<b>63 328</b>
počet uchazečů na 1 volné pracovní místo		0,4	0,6	<b>0,5</b>

### Tabulka č. 2 - Tok nezaměstnanosti

ukazatel (celkový počet)	stav k		
	<i>Před rokem</i>	<i>Minulý měsíc</i>	<b>Aktuální měsíc</b>
nově evidovaní uchazeči o zaměstnání - ve sled. měsíci	4 224	3 730	<b>3 799</b>
uchazeči s ukonč. evidencí a vyřazení - ve sled. měsíci	4 188	3 474	<b>4 324</b>
- z toho umístění celkem	3 109	2 783	<b>3 471</b>
-z toho umístění úřadem práce	1 886	1 321	<b>1 622</b>

**Tabulka č. 3 - Nezaměstnanost v okresech Středočeského kraje k 31.3.2021**

Okres	Počet nezaměstnaných		Volná pracovní místa	Počet uchazečů na 1 VPM	Podíl nezaměstnaných osob [%]
	Celkem	z toho ženy			
Benešov	1748	927	2258	0,8	2,6
Beroun	2424	1237	4400	0,6	3,7
Kladno	5747	3019	4231	1,4	5,0
Kolín	3151	1716	3327	0,9	4,5
Kutná Hora	1927	1050	2294	0,8	3,8
Mělník	3717	2003	5161	0,7	5,0
Mladá Boleslav	1910	1095	9209	0,2	2,1
Nymburk	3243	1652	3736	0,9	4,8
Praha Východ	2685	1467	18997	0,1	2,2
Praha Západ	2984	1549	5273	0,6	3,0
Příbram	3805	1844	3582	1,1	5,0
Rakovník	1373	749	860	1,6	3,7
Středočeský kraj	34714	18308	63328	0,5	3,7
Česká republika	306616	154440	338862	0,9	4,2



## 2. Vybrané nástroje aktivní politiky zaměstnanosti ve Středočeském kraji

Tabulka č. 4 – Osoby podpořené v rámci APZ a rekvalifikace uchazečů a zájemců o zaměstnání

Osoby podpořené v rámci APZ a rekvalifikace uchazečů a zájemců o zaměstnání				
ukazatel (celkový počet)	Sledovaný stav k		Celkem od počátku roku do	
	31.03.2020	31.03.2021	31.03.2020	31.03.2021
<b>osoby podpořené v rámci APZ</b>				
veřejně prospěšné práce (VPP)	109	30	19	5
veřejně prospěšné práce (VPP) - ESF <sup>1)</sup>	73	101	42	9
společensky účelná prac. místa (SÚPM)	5	1	3	1
společensky účelná prac. místa (SÚPM) - ESF <sup>1)</sup>	284	197	84	51
SÚPM - samostatně výděleč. činnost (SVČ)	43	28	2	2
SÚPM - samostatně výděleč. činnost (SVČ) - ESF <sup>1)</sup>	0	0	0	0
zřízení prac. místa pro OZP (bez SVČ)	10	8	1	0
zřízení prac. místa pro OZP - SVČ	0	0	0	0
vytvořená pracovní místa (NIP)	0	32	0	32
ostatní nástroje APZ	21	6	6	2
<b>rekvalifikace uchazečů a zájemců o zaměstnání</b>				
uchazeči a zájemci zařazení do rekvalifikací	0	0	0	0
uchazeči a zájemci zařazení do rekvalifikací - ESF <sup>1)</sup>	0	0	0	7
uchazeči a zájemci, kteří zahájili zvolenou rekvalifikaci	0	0	0	0
uchazeči a zájemci, kteří zahájili zvolenou rekvalifikaci - ESF <sup>1)</sup>	65	98	131	217
<b>Osoby podpořené v rámci APZ celkem</b>	<b>610</b>	<b>501</b>	<b>288</b>	<b>326</b>

1) financováno převážně z Evropského sociálního fondu

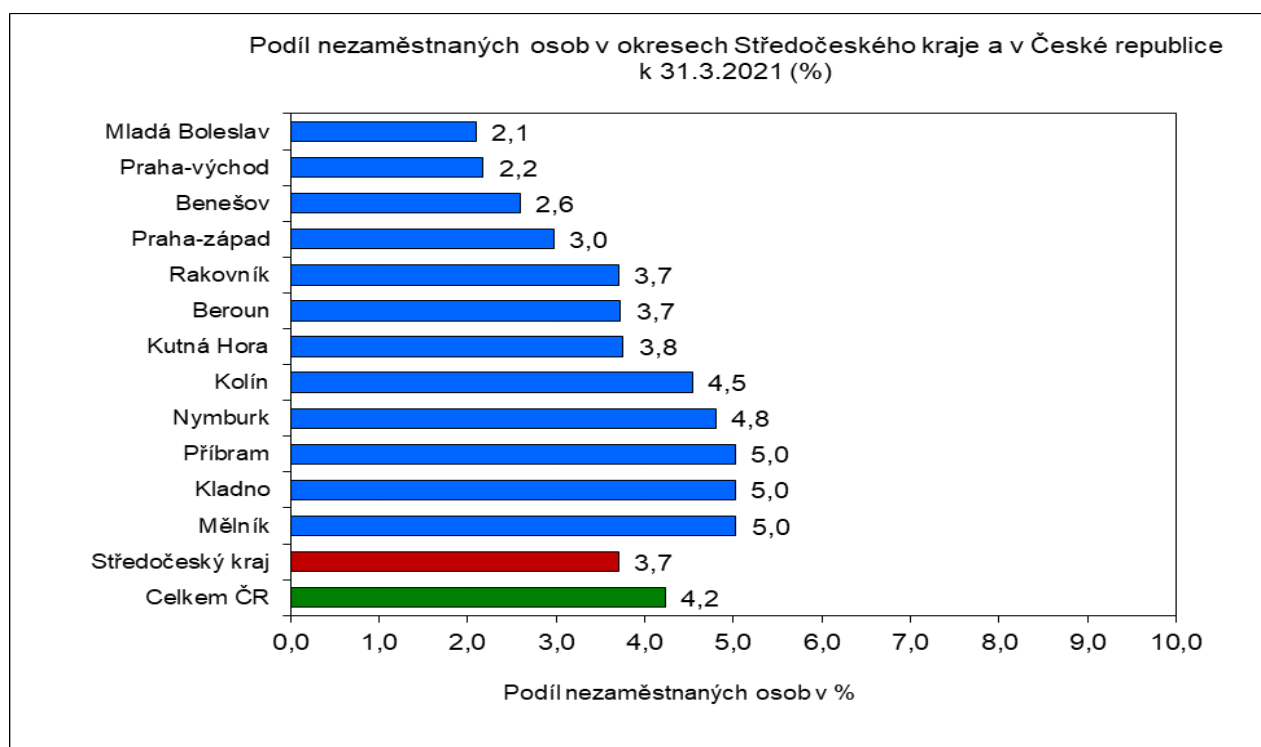
Podrobnější statistické údaje o nástrojích APZ naleznete na stránkách Integrovaného portálu MPSV, v měsíčních statistikách nezaměstnanosti <https://www.mpsv.cz/web/cz/mesicni>

## 3. MAPY „ArcView“ - Podíl nezaměstnaných v okrese kraje, apod. (viz přílohy)

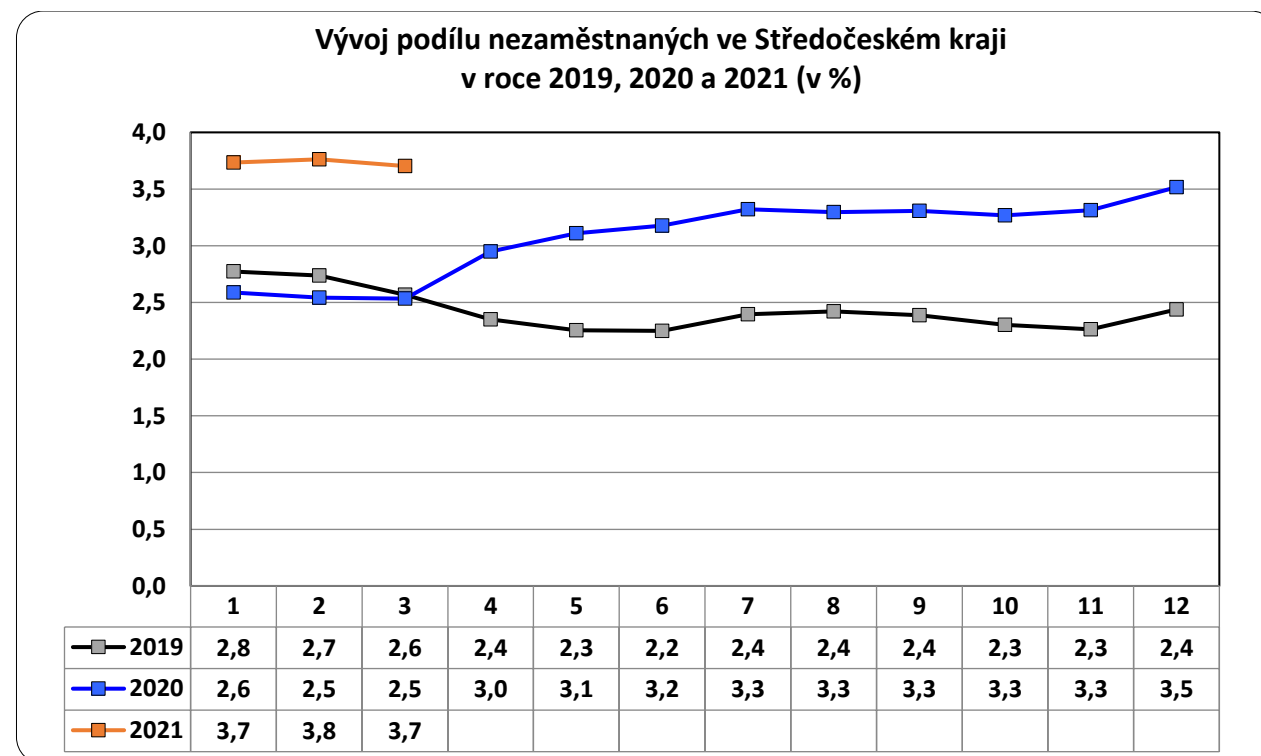
## 4. GRAFY



### Podíl nezaměstnaných osob v okresech Středočeského kraje a v ČR k 31.3.2021

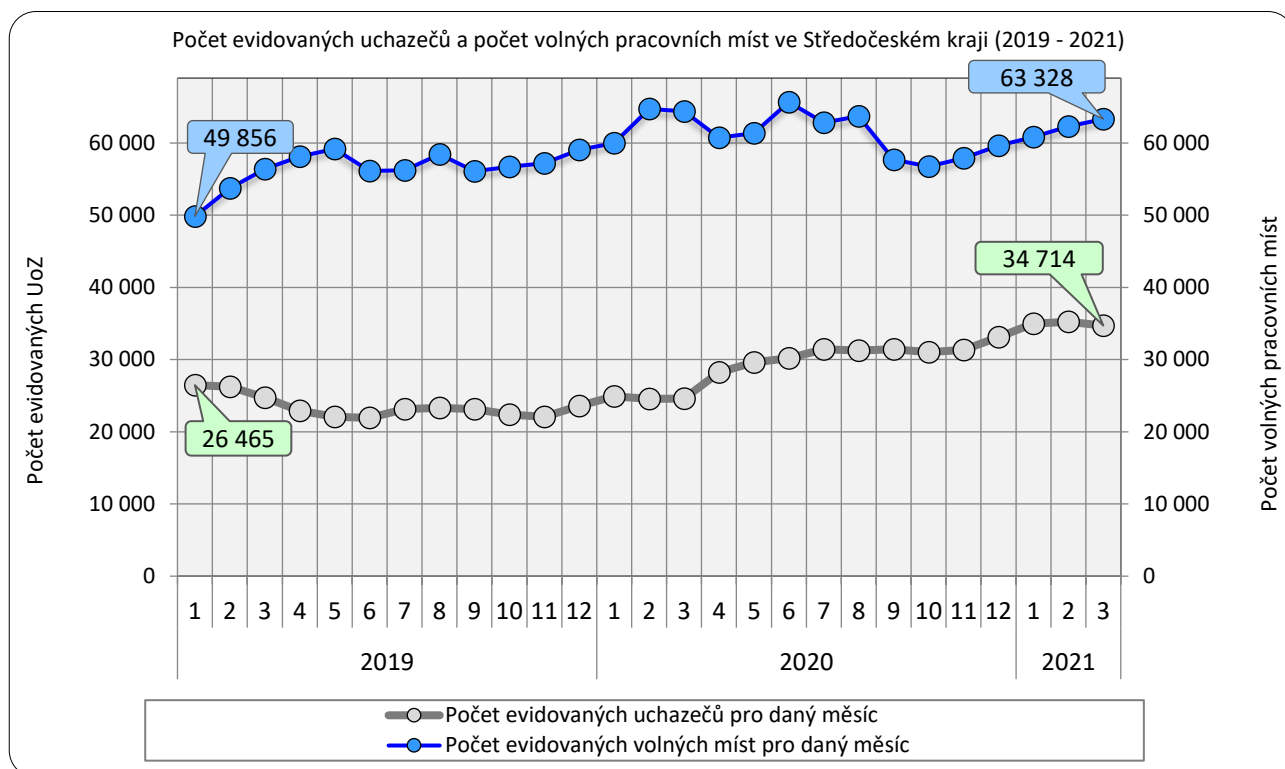


### Vývoj podílu nezaměstnaných ve Středočeském kraji v letech 2019 – 2021

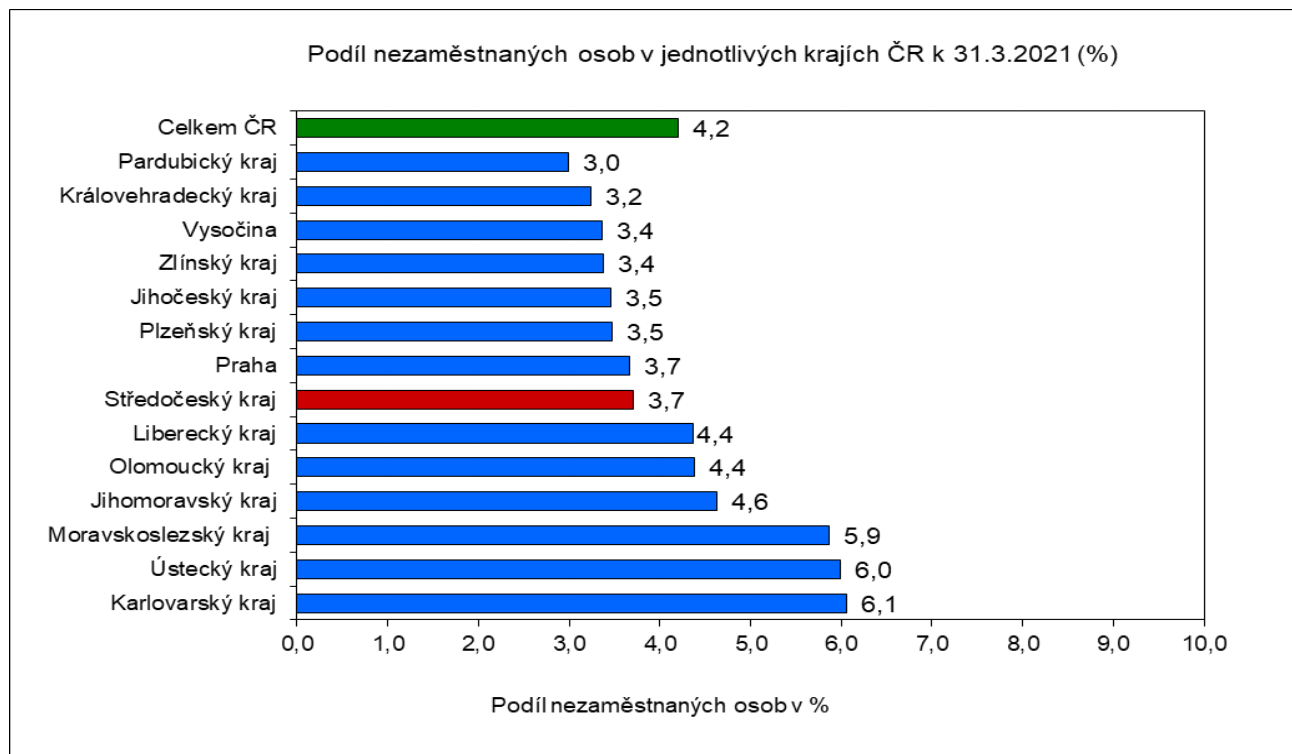




### Vývoj počtu uchazečů a VPM ve Středočeském kraji v letech 2019 - 2021



### Podíl nezaměstnaných osob v jednotlivých krajích ČR k 31.3.2021 v (%)







## 5. Setřídění okresů k 31.3.2021

	PNO v %		meziměs. přírůst. / úbytek nezam. v %		počet uchazečů na 1 VPM	
1	Karviná	8,9	Most	3,4	Karviná	12,6
2	Most	7,4	Sokolov	1,8	Sokolov	5,5
3	Bruntál	7,1	Cheb	1,7	Jeseník	5,5
4	Jeseník	7,0	Ústí nad Labem	1,6	Ústí nad Labem	5,0
5	Ostrava-město	7,0	Jablonec nad Nisou	1,4	Bruntál	4,9
6	Sokolov	6,8	Liberec	1,4	Most	4,7
7	Chomutov	6,8	Karviná	1,3	Znojmo	4,6
8	Znojmo	6,6	<b>Praha-východ</b>	<b>1,2</b>	Děčín	4,3
9	Karlovy Vary	6,5	Vsetín	0,6	Přerov	3,4
10	Ústí nad Labem	6,3	Chomutov	0,4	Karlovy Vary	2,9
11	Děčín	6,1	<b>Mělník</b>	<b>0,3</b>	Frydek-Místek	2,9
12	Louny	6,0	Louny	0,2	Šumperk	2,8
13	Hodonín	5,7	Praha	0,1	Opava	2,8
14	Brno-město	5,3	Trutnov	-0,1	Hodonín	2,8
15	Český Krumlov	5,3	Šumperk	-0,1	Blansko	2,7
16	Teplice	5,2	Ostrava-město	-0,1	Ostrava-město	2,7
17	Přerov	5,1	Prostějov	-0,2	Litoměřice	2,4
18	<b>Mělník</b>	<b>5,0</b>	Teplice	-0,3	Kroměříž	2,2
19	Kladno	5,0	Děčín	-0,3	Žďár nad Sázavou	2,2
20	Příbram	5,0	Domažlice	-0,4	Jablonec nad Nisou	2,0
21	<b>Nymburk</b>	<b>4,8</b>	<b>Nymburk</b>	<b>-0,5</b>	Olomouc	2,0
22	Cheb	4,8	Kladno	-0,5	Třebíč	2,0
23	Liberec	4,7	Karlovy Vary	-0,5	Trutnov	1,9
24	Šumperk	4,7	Brno-město	-0,5	Louny	1,8
25	Semily	4,6	Tábor	-0,6	Teplice	1,8
26	<b>Kolín</b>	<b>4,5</b>	Litoměřice	-0,6	Nový Jičín	1,6
27	Vsetín	4,4	<b>Praha-západ</b>	<b>-0,9</b>	<b>Rakovník</b>	<b>1,6</b>
28	Jablonec nad Nisou	4,4	Rychnov nad Kněžnou	-1,2	Havlíčkův Brod	1,6
29	Třebíč	4,3	<b>Kolín</b>	<b>-1,3</b>	Břeclav	1,6
30	Litoměřice	4,2	Zlín	-1,4	Semily	1,5
31	Břeclav	4,1	Havlíčkův Brod	-1,5	Česká Lípa	1,5
32	Náchod	4,0	Kroměříž	-1,7	Prostějov	1,5
33	Olomouc	4,0	Plzeň-město	-1,7	Cheb	1,4
34	Tachov	3,9	České Budějovice	-2,0	<b>Kladno</b>	<b>1,4</b>
35	Tábor	3,9	Přerov	-2,1	Strakonice	1,3
36	Trutnov	3,8	Písek	-2,1	Vsetín	1,3
37	Nový Jičín	3,8	Blansko	-2,1	Náchod	1,3
38	<b>Kutná Hora</b>	<b>3,8</b>	Česká Lípa	-2,2	Jindřichův Hradec	1,1
39	<b>Beroun</b>	<b>3,7</b>	Rokycany	-2,3	Liberec	1,1
40	Domažlice	3,7	<b>Příbram</b>	<b>-2,3</b>	<b>Příbram</b>	<b>1,1</b>
41	Plzeň-sever	3,7	<b>Benešov</b>	<b>-2,3</b>	Vyškov	1,0
42	<b>Rakovník</b>	<b>3,7</b>	Brno-venkov	-2,4	Uherské Hradiště	1,0
43	Frydek-Místek	3,7	Plzeň-sever	-2,6	<b>Kolín</b>	<b>0,9</b>
44	Praha	3,7	Jeseník	-2,6	Zlín	0,9
45	Česká Lípa	3,7	<b>Beroun</b>	<b>-2,6</b>	Chrudim	0,9
46	Žďár nad Sázavou	3,7	Frydek-Místek	-2,7	<b>Nymburk</b>	<b>0,9</b>
47	Plzeň-město	3,5	Pardubice	-2,8	Brno-město	0,9
48	Chrudim	3,4	<b>Rakovník</b>	<b>-2,8</b>	Jihlava	0,9
49	Klatovy	3,4	Bruntál	-2,8	České Budějovice	0,8
50	Rokycany	3,3	Tachov	-2,9	<b>Kutná Hora</b>	<b>0,8</b>
51	Opava	3,3	Jičín	-3,4	Hradec Králové	0,8
52	Strakonice	3,3	Hodonín	-3,5	Svitavy	0,8
53	Brno-venkov	3,3	Náchod	-3,5	Chomutov	0,8
54	Jihlava	3,3	Plzeň-jih	-3,7	Jičín	0,8
55	Blansko	3,3	Semily	-3,8	<b>Benešov</b>	<b>0,8</b>
56	Kroměříž	3,3	Vyškov	-3,8	Brno-venkov	0,8
57	Hradec Králové	3,3	Žďár nad Sázavou	-3,8	Písek	0,8
58	Svitavy	3,2	Olomouc	-3,8	Tábor	0,8
59	České Budějovice	3,1	Ústí nad Orlicí	-3,9	Ústí nad Orlicí	0,7
60	Jindřichův Hradec	3,1	Hradec Králové	-4,2	<b>Mělník</b>	<b>0,7</b>
61	Prostějov	3,1	Opava	-4,4	Plzeň-sever	0,7
62	Písek	3,0	Nový Jičín	-4,6	Klatovy	0,7
63	Havlíčkův Brod	3,0	Třebíč	-4,9	Prachatice	0,6
64	Zlín	3,0	<b>Mladá Boleslav</b>	<b>-4,9</b>	Plzeň-město	0,6
65	<b>Praha-západ</b>	<b>3,0</b>	Český Krumlov	-4,9	<b>Praha-západ</b>	<b>0,6</b>
66	Uherské Hradiště	2,9	Jihlava	-5,6	Rokycany	0,6
67	Vyškov	2,9	<b>Kutná Hora</b>	<b>-5,7</b>	Domažlice	0,6
68	Prachatice	2,9	Břeclav	-5,7	<b>Beroun</b>	<b>0,6</b>
69	Pardubice	2,9	Uherské Hradiště	-5,7	Český Krumlov	0,5
70	Plzeň-jih	2,7	Prachatice	-5,8	Rychnov nad Kněžnou	0,5
71	Ústí nad Orlicí	2,7	Jindřichův Hradec	-6,1	Praha	0,4
72	<b>Benešov</b>	<b>2,6</b>	Znojmo	-6,8	Pelhřimov	0,3
73	Jičín	2,5	Svitavy	-7,4	Plzeň-jih	0,3
74	<b>Praha-východ</b>	<b>2,2</b>	Klatovy	-7,5	Pardubice	0,3
75	<b>Mladá Boleslav</b>	<b>2,1</b>	Strakonice	-8,0	<b>Mladá Boleslav</b>	<b>0,2</b>
76	Rychnov nad Kněžnou	2,0	Chrudim	-8,1	Tachov	0,2
77	Pelhřimov	2,0	Pelhřimov	-8,2	<b>Praha-východ</b>	<b>0,1</b>
	Celkem ČR	4,2	Celkem ČR	-1,6	Celkem ČR	0,9



## 7. Přílohy k měsíční statistické zprávě

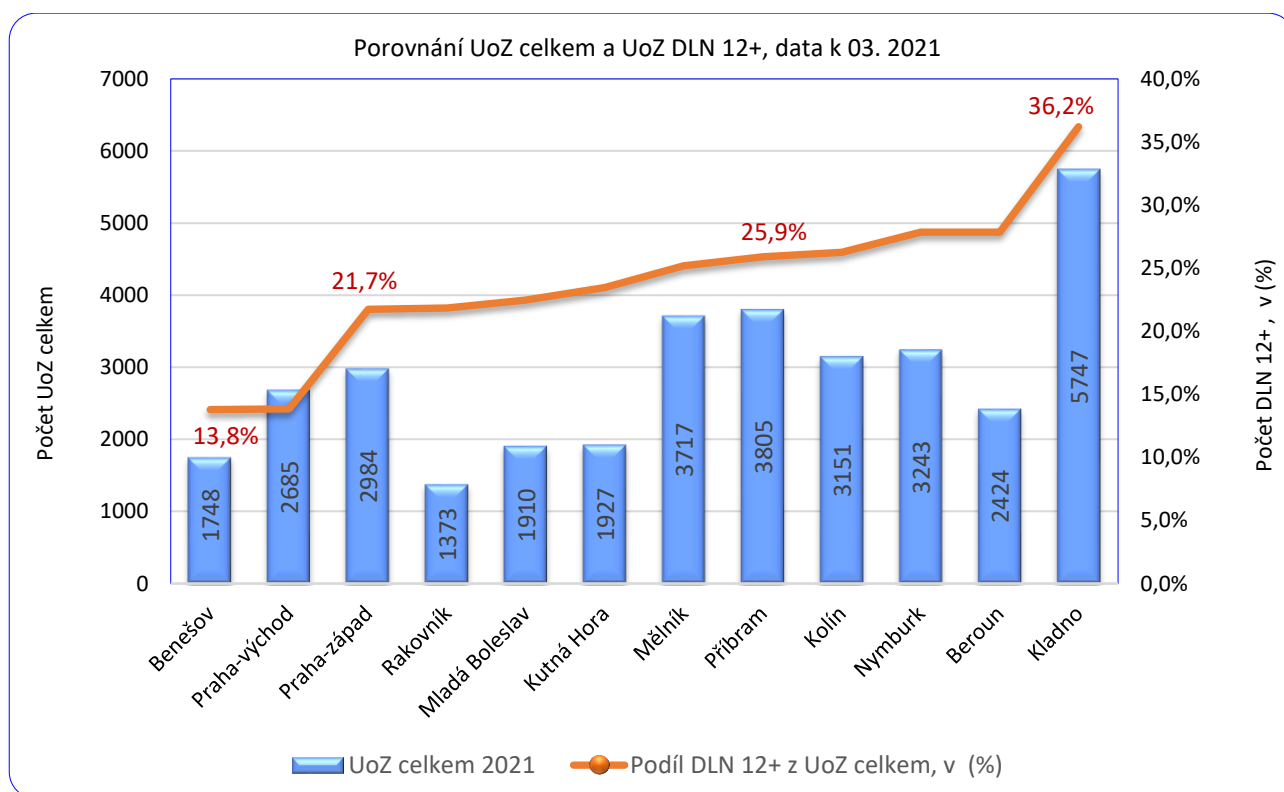
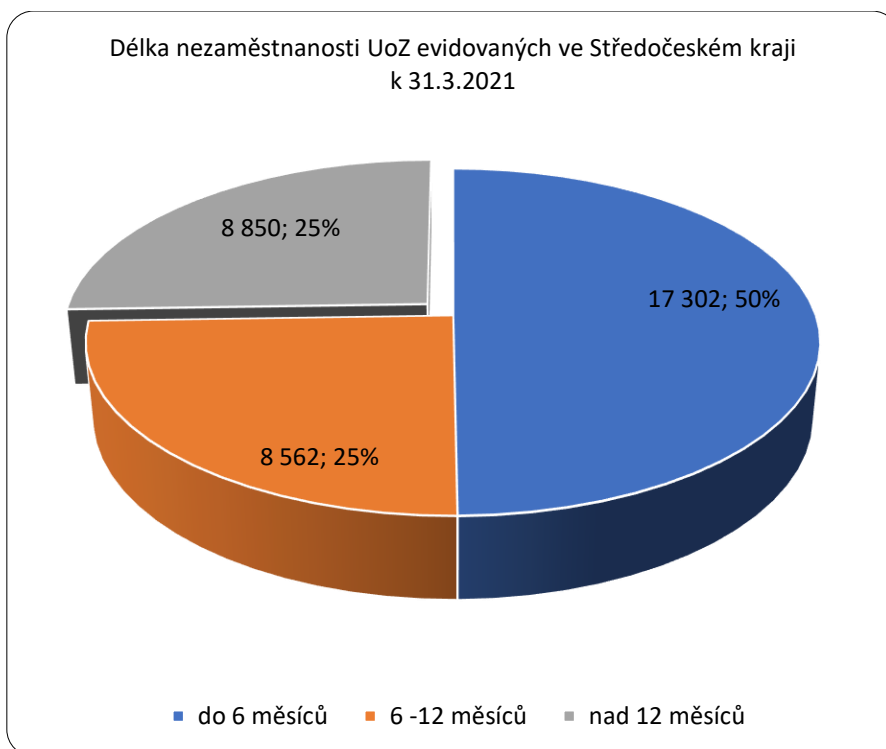
**Středočeský kraj**

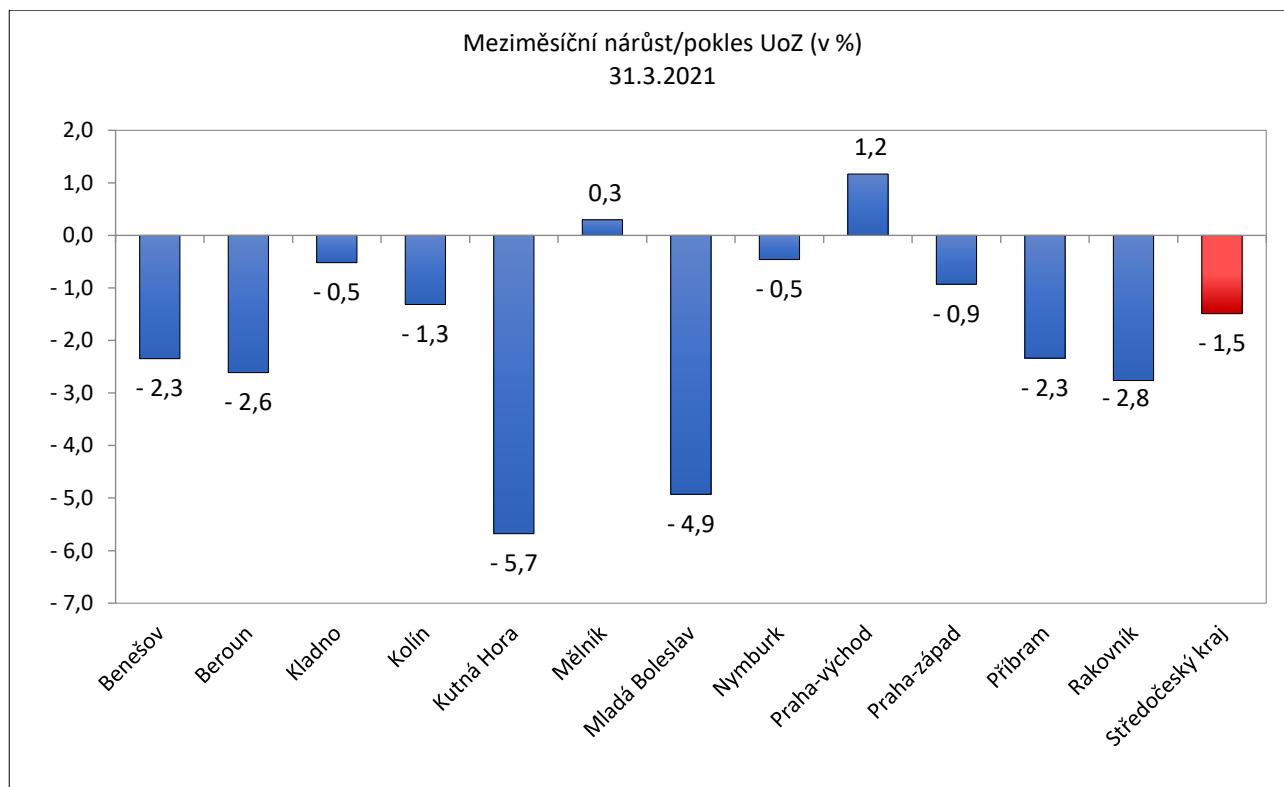
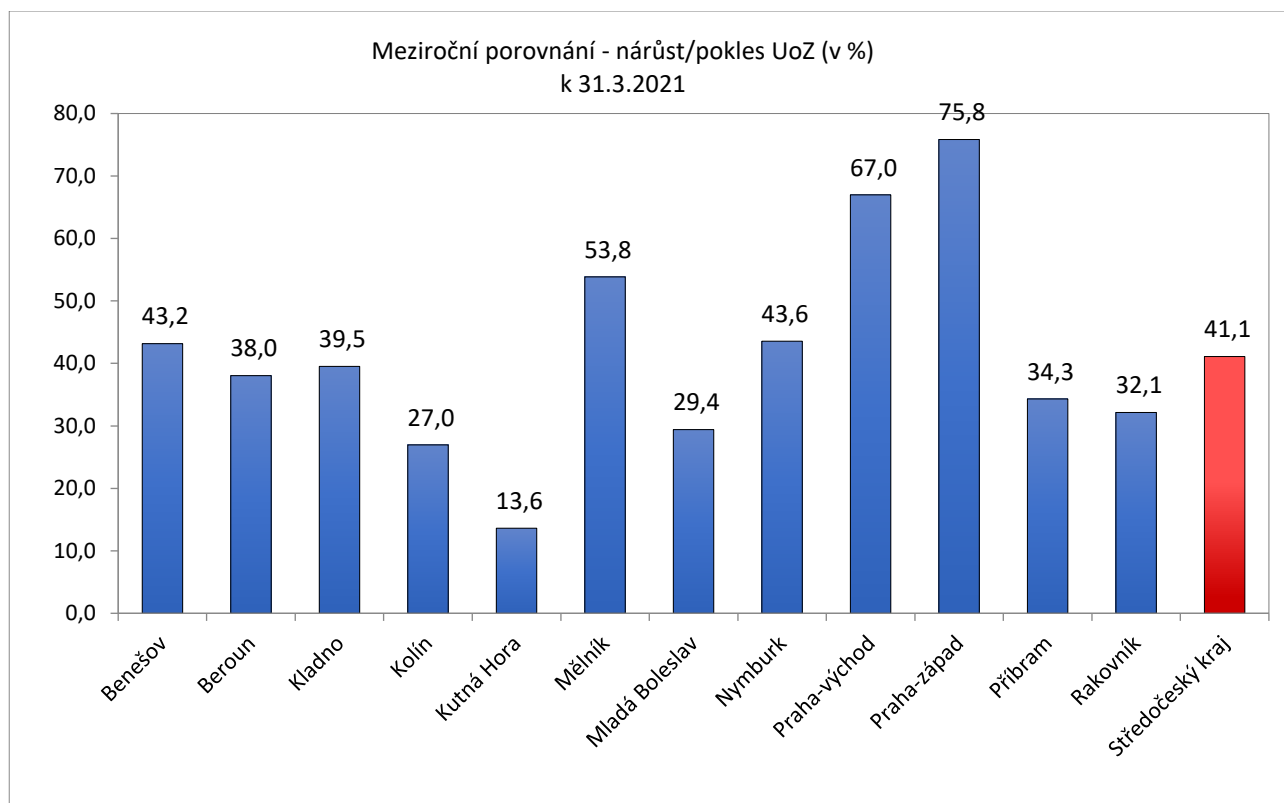
## Vývoj počtu uchazečů, meziměsíční a meziroční rozdíl

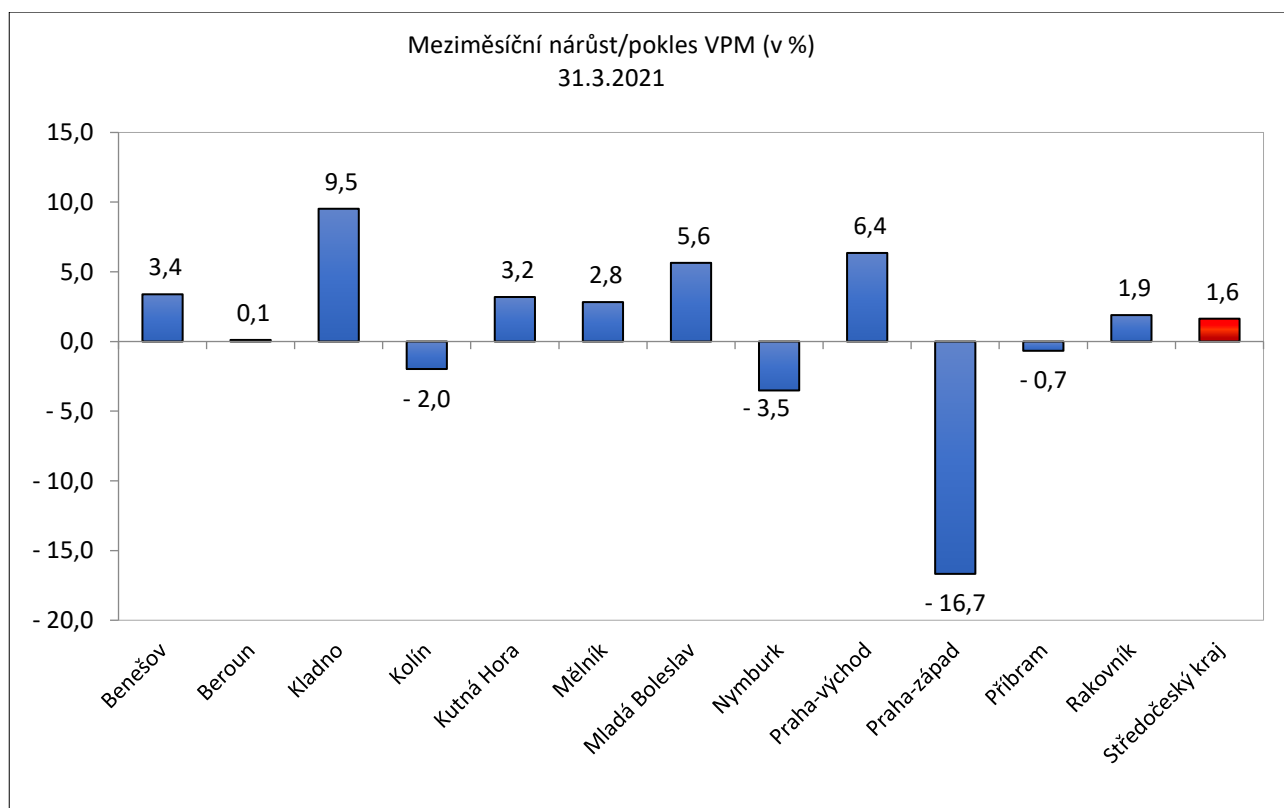
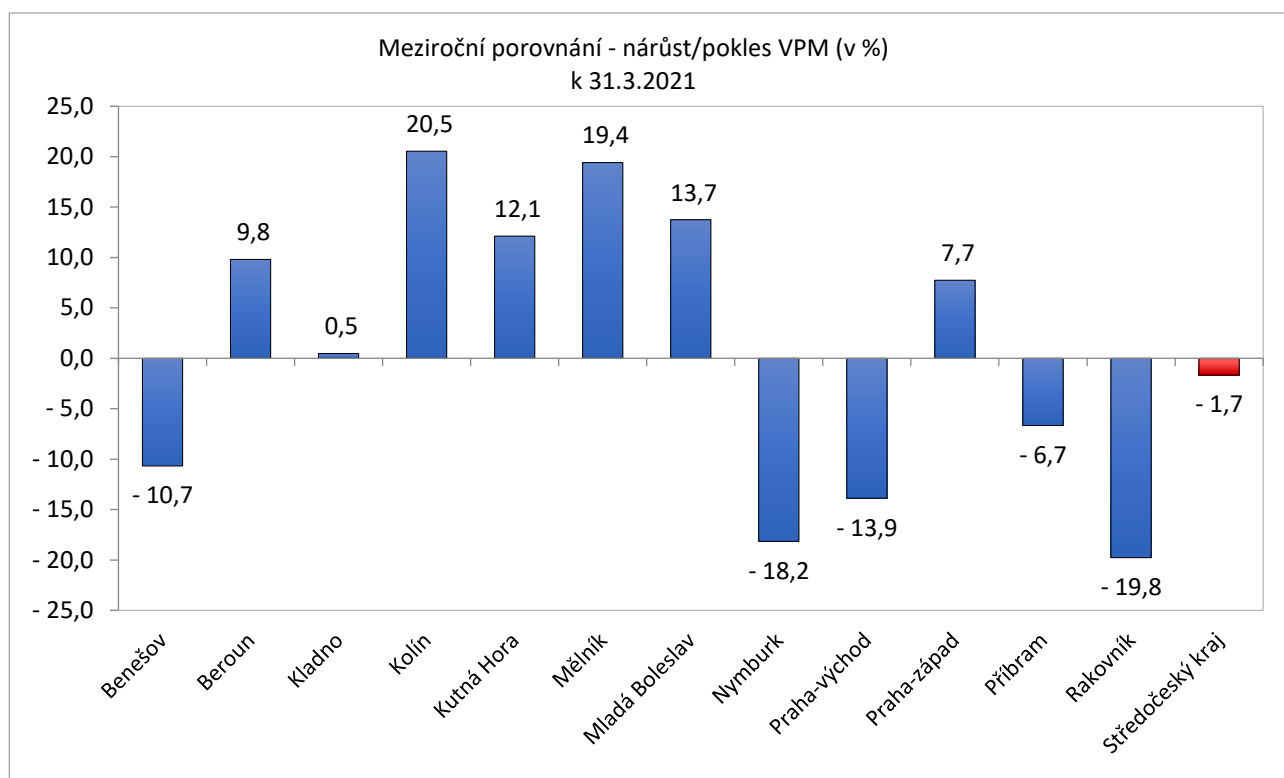
Rok	Měsíc	Počet evidovaných uchazečů pro daný měsíc	Meziroční rozdíl	Meziroční rozdíl (%)	Meziměsíční rozdíl	Meziměsíční rozdíl (%)	Rozdíl počtu uchazečů mezi daným měsícem a před třemi měsíci	Rozdíl počtu uchazečů mezi daným měsícem a před třemi měsíci (%)
2018	1	30 303	-9 367	-23,61%	933	3,18%	1 606	5,60%
	2	29 412	-9 398	-24,22%	-891	-2,94%	1 419	5,07%
	3	27 847	-8 427	-23,23%	-1 565	-5,32%	-1 523	-5,19%
	4	25 984	-7 538	-22,49%	-1 863	-6,69%	-4 319	-14,25%
	5	24 921	-6 914	-21,72%	-1 063	-4,09%	-4 491	-15,27%
	6	24 455	-6 406	-20,76%	-466	-1,87%	-3 392	-12,18%
	7	25 636	-6 183	-19,43%	1 181	4,83%	-348	-1,34%
	8	25 701	-5 553	-17,77%	65	0,25%	780	3,13%
	9	25 134	-5 121	-16,93%	-567	-2,21%	679	2,78%
	10	23 979	-4 718	-16,44%	-1 155	-4,60%	-1 657	-6,46%
	11	23 752	-4 241	-15,15%	-227	-0,95%	-1 949	-7,58%
	12	25 238	-4 132	-14,07%	1 486	6,26%	104	0,41%
2019	1	26 465	-3 838	-12,67%	1 227	4,86%	2 486	10,37%
	2	26 224	-3 188	-10,84%	-241	-0,91%	2 472	10,41%
	3	24 736	-3 111	-11,17%	-1 488	-5,67%	-502	-1,99%
	4	22 935	-3 049	-11,73%	-1 801	-7,28%	-3 530	-13,34%
	5	22 072	-2 849	-11,43%	-863	-3,76%	-4 152	-15,83%
	6	21 929	-2 526	-10,33%	-143	-0,65%	-2 807	-11,35%
	7	23 139	-2 497	-9,74%	1 210	5,52%	204	0,89%
	8	23 319	-2 382	-9,27%	180	0,78%	1 247	5,65%
	9	23 128	-2 006	-7,98%	-191	-0,82%	1 199	5,47%
	10	22 366	-1 613	-6,73%	-762	-3,29%	-773	-3,34%
	11	22 089	-1 663	-7,00%	-277	-1,24%	-1 230	-5,27%
	12	23 592	-1 646	-6,52%	1 503	6,80%	464	2,01%
2020	1	24 923	-1 542	-5,83%	1 331	5,64%	2 557	11,43%
	2	24 566	-1 658	-6,32%	-357	-1,43%	2 477	11,21%
	3	24 602	-134	-0,54%	36	0,15%	1 010	4,28%
	4	28 230	5 295	23,09%	3 628	14,75%	3 307	13,27%
	5	29 627	7 555	34,23%	1 397	4,95%	5 061	20,60%
	6	30 198	8 269	37,71%	571	1,93%	5 596	22,75%
	7	31 448	8 309	35,91%	1 250	4,14%	3 218	11,40%
	8	31 241	7 922	33,97%	-207	-0,66%	1 614	5,45%
	9	31 424	8 296	35,87%	183	0,59%	1 226	4,06%
	10	31 043	8 677	38,80%	-381	-1,21%	-405	-1,29%
	11	31 362	9 273	41,98%	319	1,03%	121	0,39%
	12	33 114	9 522	40,36%	1 752	5,59%	1 690	5,38%
2021	1	34 983	10 060	40,36%	1 869	5,64%	3 940	12,69%
	2	35 239	10 673	43,45%	256	0,73%	3 877	12,36%
	3	34 714	10 112	41,10%	-525	-1,49%	1 600	4,83%

**Středočeský kraj****Vývoj počtu volných míst, meziměsíční a meziroční rozdíl**

Rok	Měsíc	Počet evidovaných volných míst pro daný měsíc	Meziroční rozdíl	Meziroční rozdíl (%)	Meziměsíční rozdíl	Meziměsíční rozdíl (%)	Rozdíl počtu volných míst mezi daným měsícem a před třemi měsíci	Rozdíl počtu volných míst mezi daným měsícem a před třemi měsíci (%)
2018	1	32 233	13 962	76,42%	1 912	6,31%	3 531	12,30%
	2	34 100	14 526	74,21%	1 867	5,79%	4 511	15,25%
	3	37 036	17 938	93,93%	2 936	8,61%	6 715	22,15%
	4	39 105	19 487	99,33%	2 069	5,59%	6 872	21,32%
	5	39 066	16 828	75,67%	-39	-0,10%	4 966	14,56%
	6	41 938	18 265	77,16%	2 872	7,35%	4 902	13,24%
	7	41 565	18 085	77,02%	-373	-0,89%	2 460	6,29%
	8	42 180	16 370	63,43%	615	1,48%	3 114	7,97%
	9	43 298	16 291	60,32%	1 118	2,65%	1 360	3,24%
	10	44 153	15 451	53,83%	855	1,97%	2 588	6,23%
	11	45 690	16 101	54,42%	1 537	3,48%	3 510	8,32%
	12	48 071	17 750	58,54%	2 381	5,21%	4 773	11,02%
2019	1	49 856	17 623	54,67%	1 785	3,71%	5 703	12,92%
	2	53 741	19 641	57,60%	3 885	7,79%	8 051	17,62%
	3	56 386	19 350	52,25%	2 645	4,92%	8 315	17,30%
	4	58 114	19 009	48,61%	1 728	3,06%	8 258	16,56%
	5	59 179	20 113	51,48%	1 065	1,83%	5 438	10,12%
	6	56 112	14 174	33,80%	-3 067	-5,18%	-274	-0,49%
	7	56 229	14 664	35,28%	117	0,21%	-1 885	-3,24%
	8	58 425	16 245	38,51%	2 196	3,91%	-754	-1,27%
	9	56 078	12 780	29,52%	-2 347	-4,02%	-34	-0,06%
	10	56 696	12 543	28,41%	618	1,10%	467	0,83%
	11	57 190	11 500	25,17%	494	0,87%	-1 235	-2,11%
	12	59 039	10 968	22,82%	1 849	3,23%	2 961	5,28%
2020	1	59 989	10 133	20,32%	950	1,61%	3 293	5,81%
	2	64 745	11 004	20,48%	4 756	7,93%	7 555	13,21%
	3	64 397	8 011	14,21%	-348	-0,54%	5 358	9,08%
	4	60 732	2 618	4,50%	-3 665	-5,69%	743	1,24%
	5	61 348	2 169	3,67%	616	1,01%	-3 397	-5,25%
	6	65 677	9 565	17,05%	4 329	7,06%	1 280	1,99%
	7	62 837	6 608	11,75%	-2 840	-4,32%	2 105	3,47%
	8	63 727	5 302	9,07%	890	1,42%	2 379	3,88%
	9	57 666	1 588	2,83%	-6 061	-9,51%	-8 011	-12,20%
	10	56 770	74	0,13%	-896	-1,55%	-6 067	-9,66%
	11	57 915	725	1,27%	1 145	2,02%	-5 812	-9,12%
	12	59 628	589	1,00%	1 713	2,96%	1 962	3,40%
2021	1	60 830	841	1,40%	1 202	2,02%	4 060	7,15%
	2	62 307	-2 438	-3,77%	1 477	2,43%	4 392	7,58%
	3	63 328	-1 069	-1,66%	1 021	1,64%	3 700	6,21%

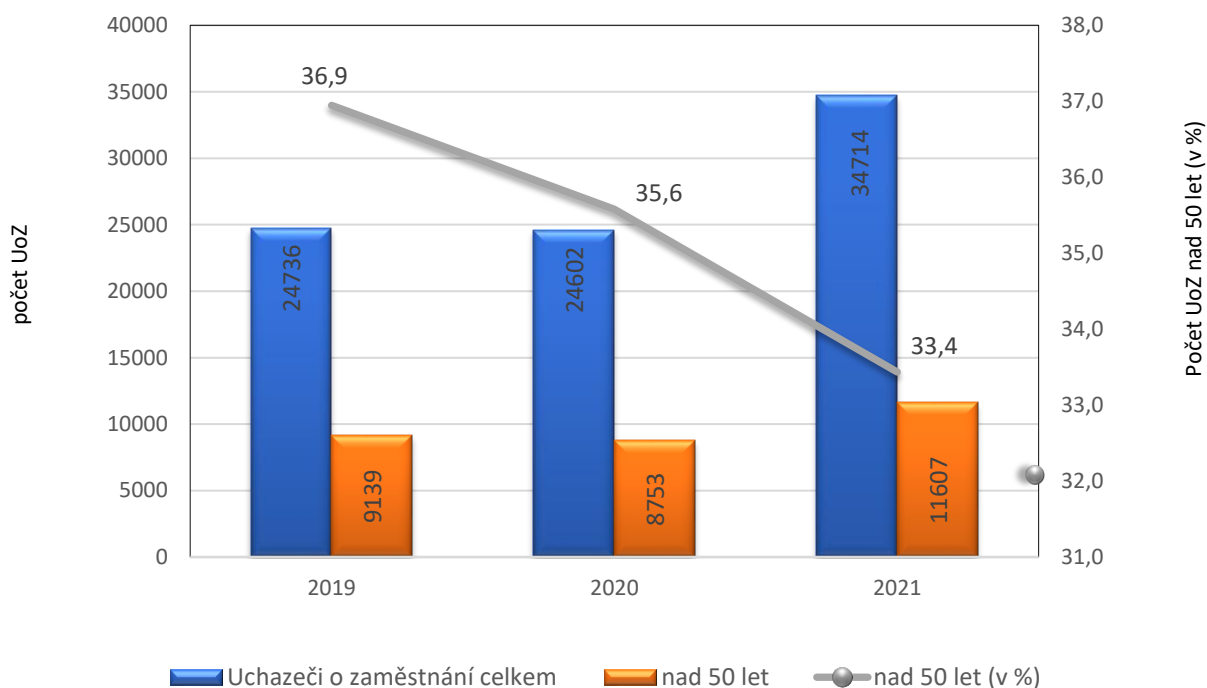




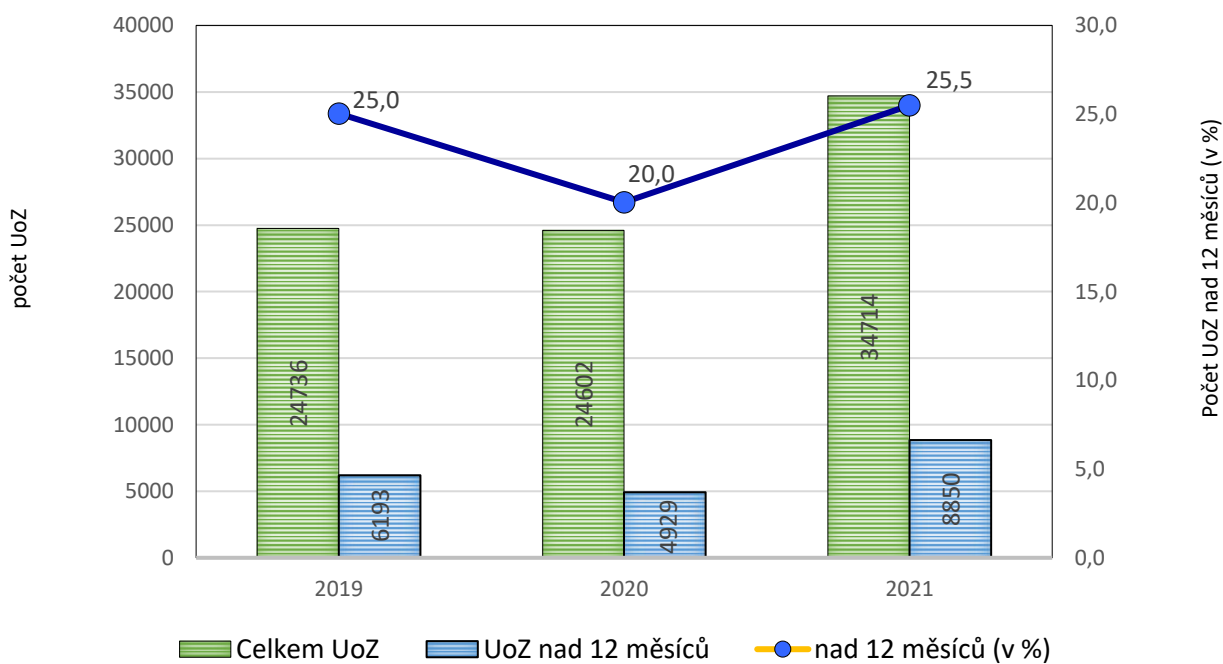


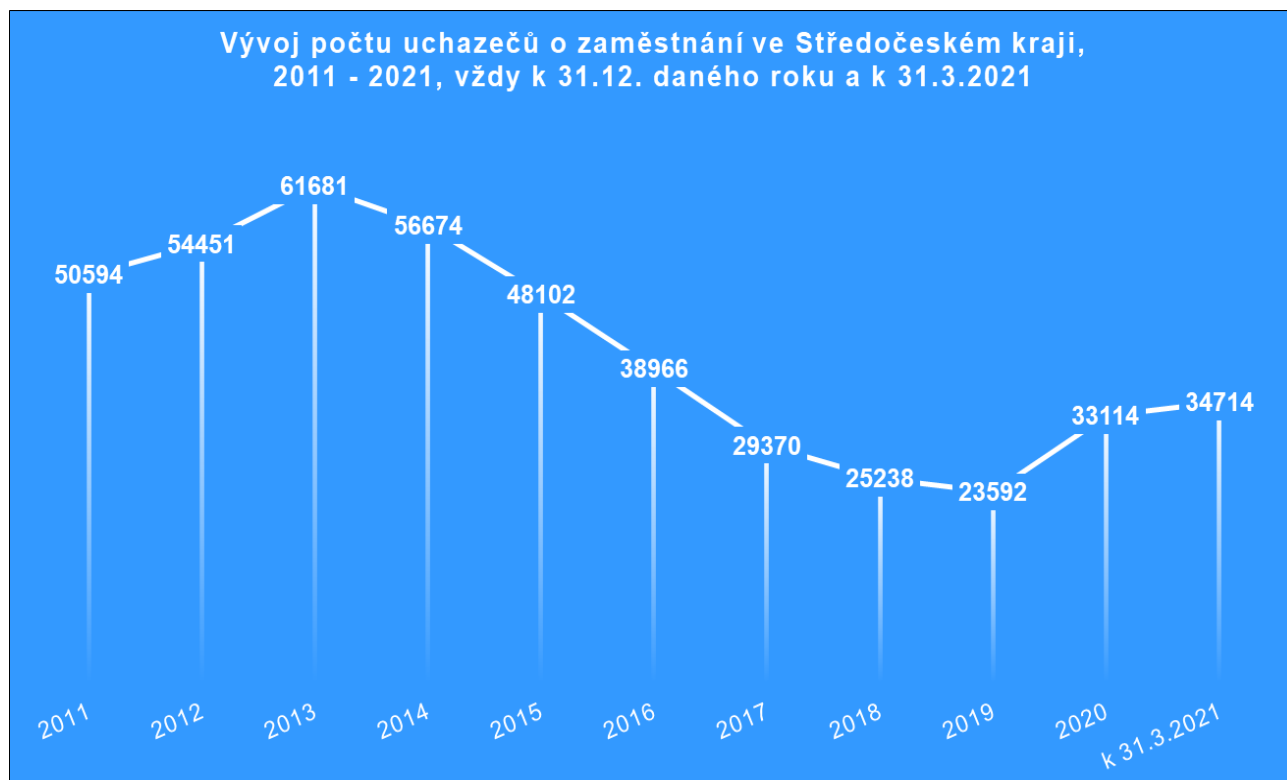
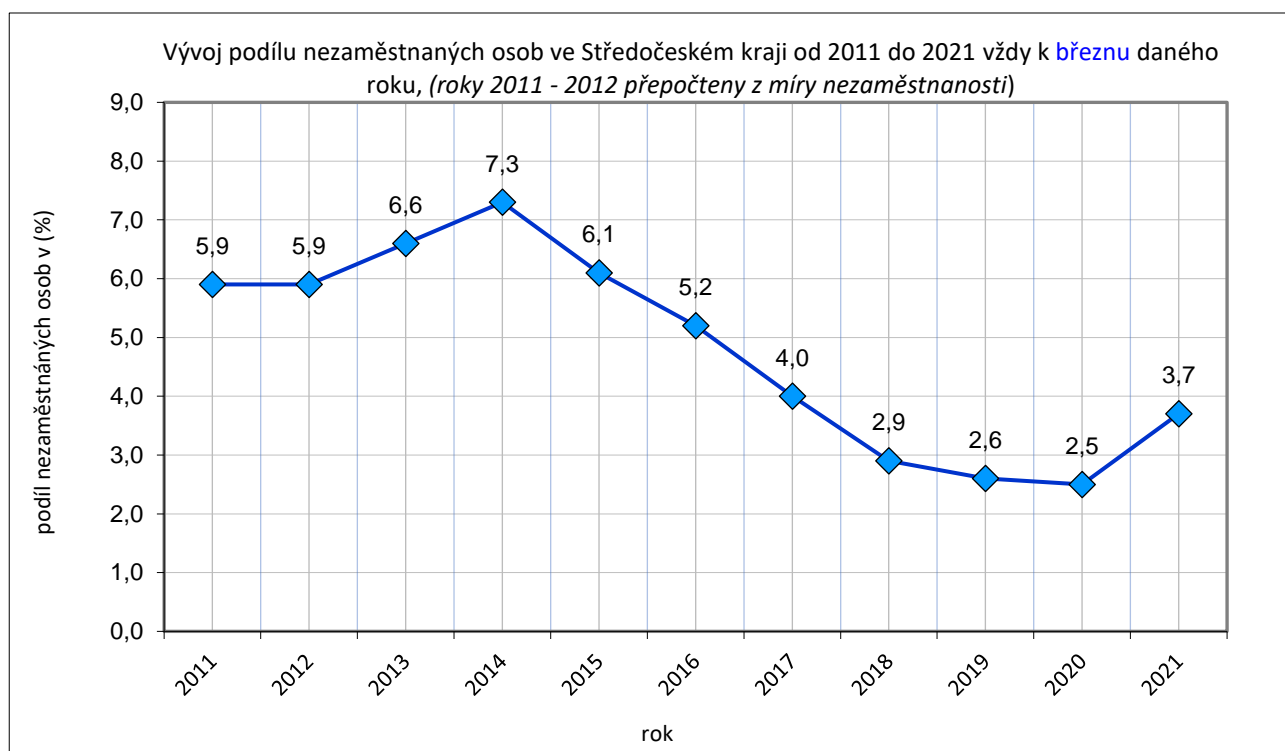


Porovnání celkového počtu UoZ s počtem UoZ nad 50 let k březnu daného roku, kraj



Porovnání počtu UoZ v evidenci nad 12 měs., k březnu daného roku, kraj

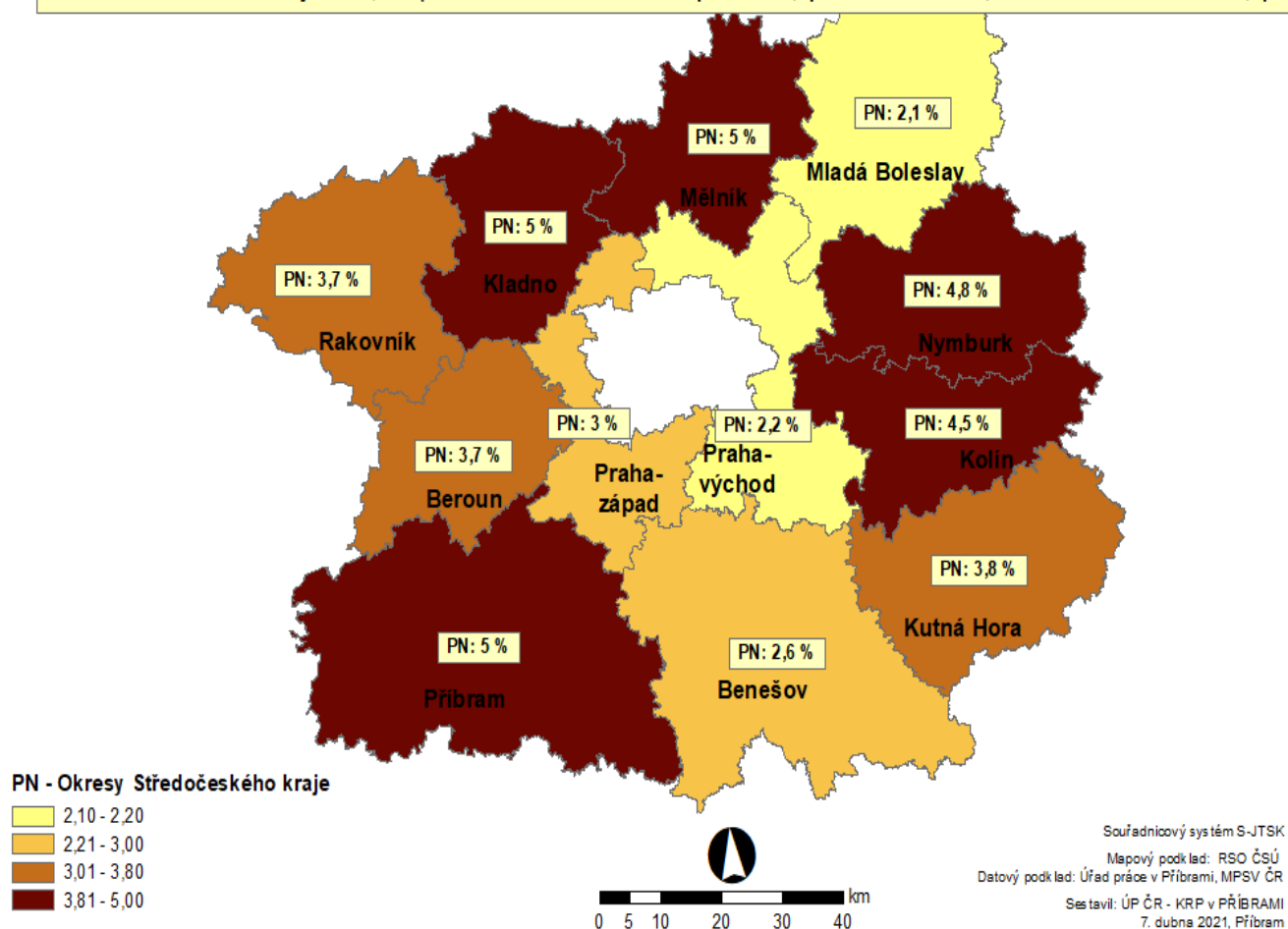






## PODÍL NEZAMĚŠTNANÝCH NA OBYVATELSTVU 15-64 LET (dále jen "PNO"), v % v okresech Středočeského kraje, stav k 31. březnu 2021

PNO ve Středočeském kraji činí 3,7 % (ve srovnání s úněm 2021 pokles: -0,1 procentního bodu; s úněm 2020 nárůst +1,2p.b.)



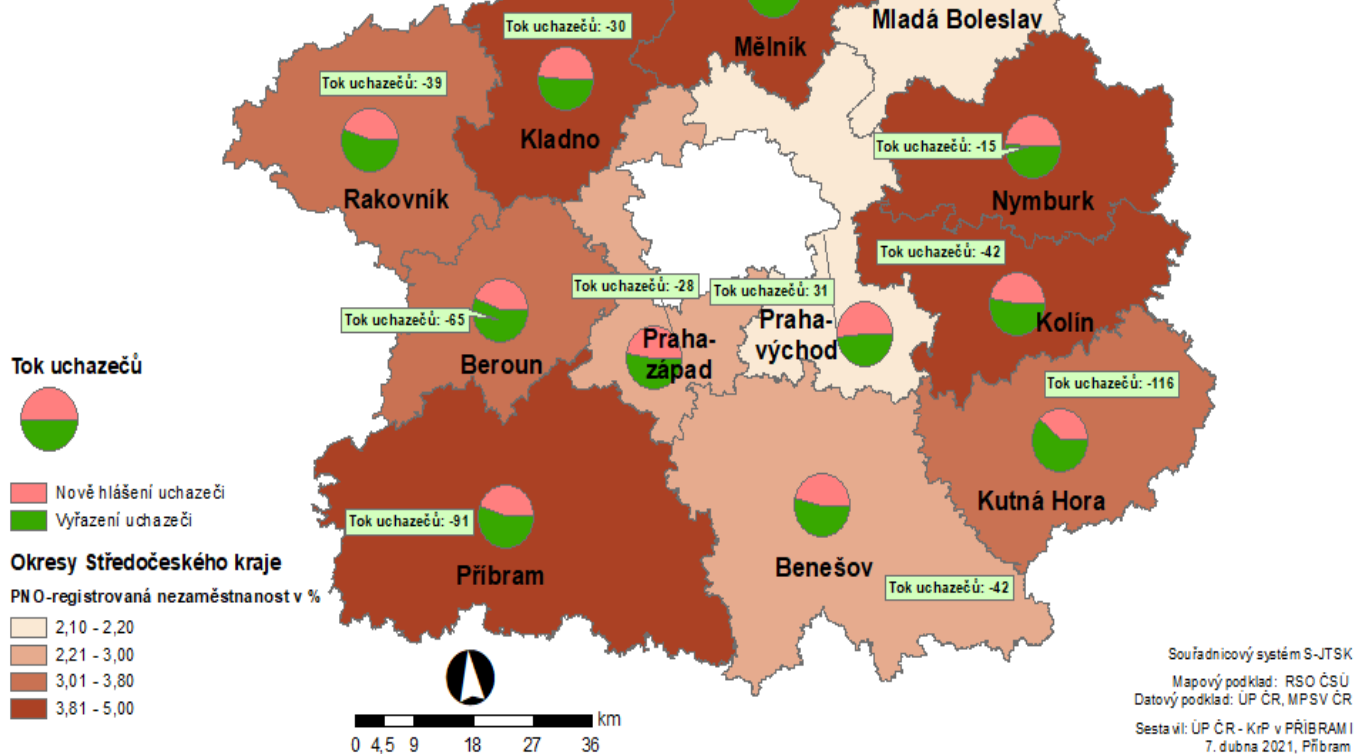
## TOK UCHAZEČŮ (rozdíl mezi nově evidovanými a vyřazenými uchazeči) v okresech Středočeského kraje, stav k 31. březnu 2021

Středočeský kraj

nově hlášení uchazeči: 3 799

vyřazení uchazeči: 4 324

tok uchazečů: -525

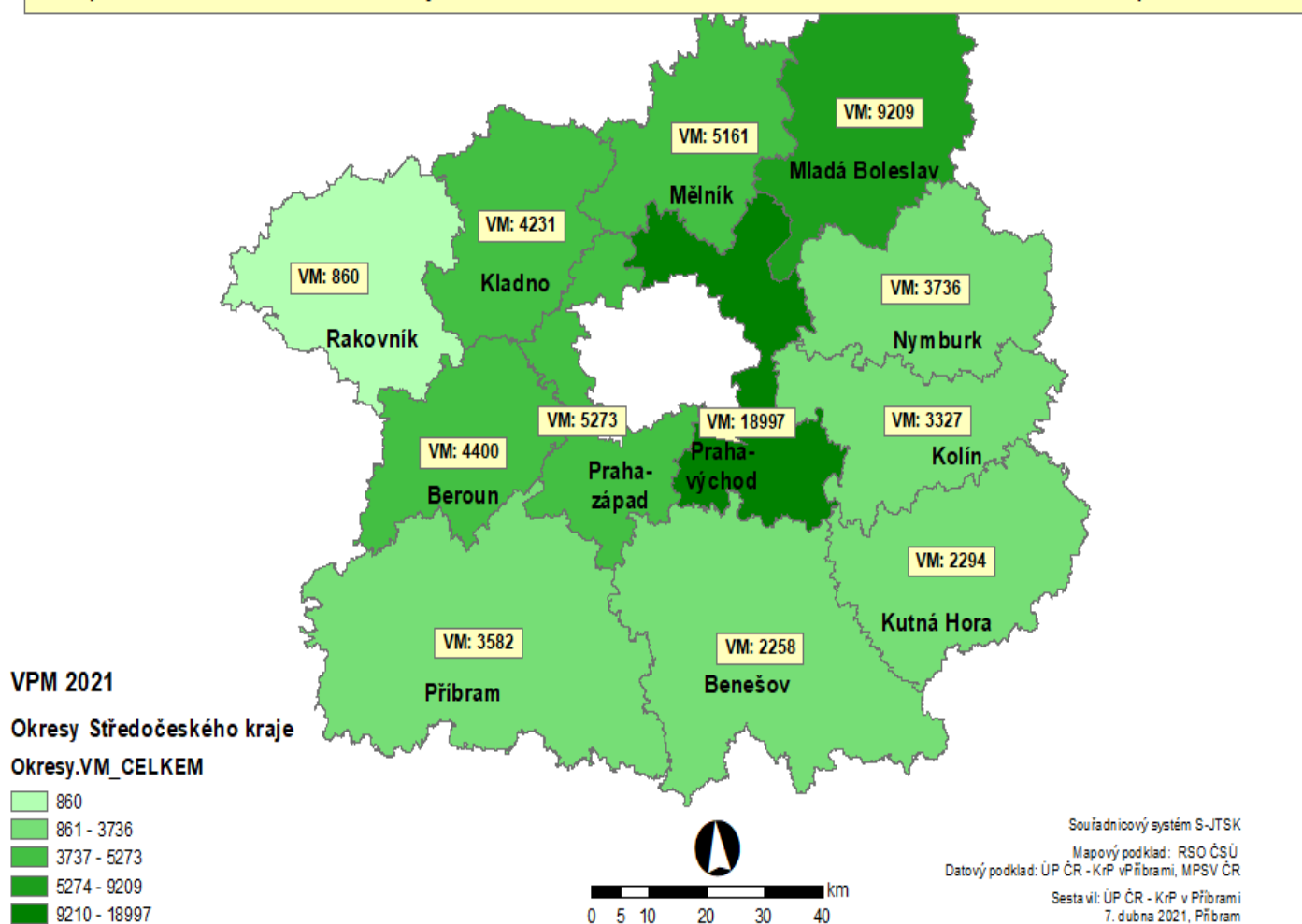




## POČET VPM EVIDOVANÝCH NA ÚP ČR - KrP v PŘÍBRAMI

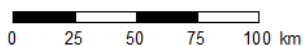
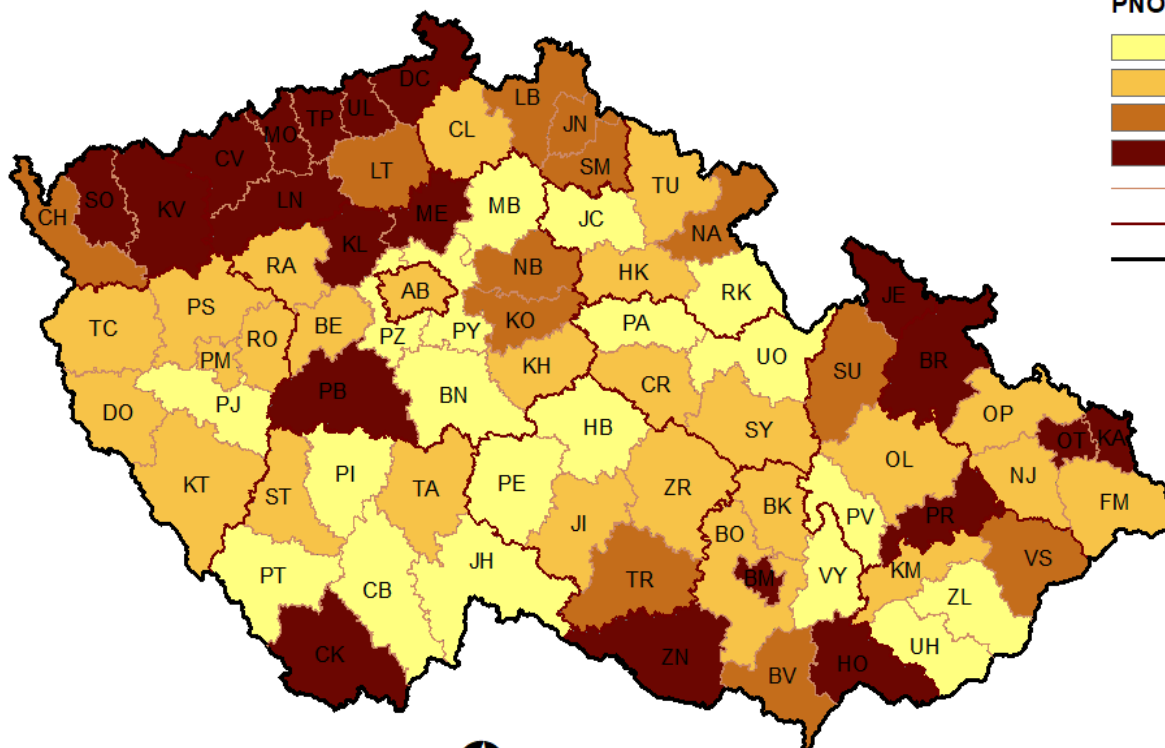
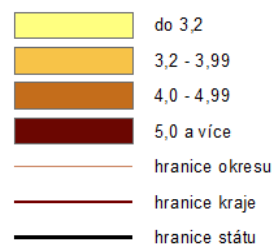
Okresy Středočeského kraje, stav k 31. březnu 2021

Volná pracovní místa ve Středočeském kraji k 31.3.2021 celkem 63 328 VM, meziměsíčně nárůst: +1 021 VM, meziročně pokles -1 069 VM



## PODÍL NEZAMĚŠTNANÝCH OSOB (PNO) NA POČTU OBYVATEL v okresech České republiky k 31. 3. 2021

PNO v %



© Úřad práce ČR, GŘ  
Datum zhotovení 2. 4. 2021  
Zdroj dat: MPSV, ČSÚ