



Úřad práce ČR

Krajská pobočka Úřadu práce ČR v Příbrami

Měsíční statistická zpráva

únor 2021

Zprávu předkládá:

Miroslava Šmejkalová, Bc.

vedoucí oddělení zaměstnanosti krajské pobočky ÚP ČR

Petr Šindelář

analytik trhu práce krajské pobočky ÚP ČR

<https://www.uradprace.cz/web/cz/statistiky-sck>

Příbram 2021



Informace o nezaměstnanosti ve Středočeském kraji k 28.2.2021

V lednu vzrostl celkový počet uchazečů o zaměstnání na 35 239, počet hlášených volných pracovních míst vzrostl na 62 307 a podíl nezaměstnaných osob se zvýšil na hodnotu 3,8 %.

K 28.2.2021 evidoval Úřad práce ČR (dále ÚP ČR) Krajská pobočka v Příbrami celkem 35 239 uchazečů o zaměstnání. Jejich počet byl o 256 vyšší než na konci předchozího měsíce, ve srovnání se stejným obdobím minulého roku je vyšší o 10 673 osob. Z tohoto počtu bylo 33 148 dosažitelných uchazečů o zaměstnání ve věku 15-64 let. Bylo to o 252 více než na konci předchozího měsíce, ve srovnání se stejným obdobím minulého roku byl jejich počet vyšší celkem o 10 860 dosažitelných uchazečů o zaměstnání.

V průběhu měsíce bylo nově zaevidováno 3 730 osob. Ve srovnání s minulým měsícem to bylo celkem o 1 541 osob méně a v porovnání se stejným obdobím předchozího roku o 30 osob méně. Z evidence během měsíce odešlo celkem 3 474 uchazečů (ukončená evidence, vyřazení uchazeči). Bylo to o 72 osob více než v předchozím měsíci a o 643 osob méně než ve stejném měsíci minulého roku. Do zaměstnání z nich ve sledovaném měsíci nastoupilo 2 783, tj. o 149 více než v předchozím měsíci a o 125 méně než ve stejném měsíci minulého roku, celkem 1 321 uchazečů o zaměstnání bylo umístěno prostřednictvím Krajskou pobočkou ÚP ČR v Příbrami tj. o 73 více než v předchozím měsíci a o 507 méně než ve stejném období minulého roku, 691 uchazečů bylo vyřazeno bez umístění.

V okresech Středočeského kraje (Stč. kraj přírůstek: +0,73 %) byl tento měsíc zaznamenán meziměsíční přírůstek nezaměstnaných a meziměsíční úbytek nezaměstnaných, kdy největší meziměsíční přírůstek nezaměstnaných v evidenci +3,75 % zaznamenal okres Rakovník a největší meziměsíční úbytek nezaměstnaných v evidenci -1,62 % zaznamenal okres Mladá Boleslav.

Ke konci měsíce bylo evidováno na ÚP ČR, Krajské pobočce v Příbrami 18 327 žen. Jejich podíl na celkovém počtu uchazečů činil 52,0 %. V evidenci bylo 3 860 osob se zdravotním postižením, což představovalo 11,0 % z celkového počtu nezaměstnaných.



Ke konci tohoto měsíce bylo evidováno 1 636 absolventů škol všech stupňů vzdělání a mladistvých, jejich počet klesl ve srovnání s předchozím měsícem o 4 osoby a ve srovnání se stejným měsícem minulého roku byl vyšší o 598 osob. Na celkové nezaměstnanosti v kraji se podíleli 4,6 %.

Podporu v nezaměstnanosti pobíralo 12 201 uchazečů o zaměstnání tj. 34,6 % všech uchazečů vedených v evidenci.

Podíl nezaměstnaných osob na obyvatelstvu, tj. počet dosažitelných uchazečů o zaměstnání ve věku 15-64 let k obyvatelstvu stejného věku se zvýšil na hodnotu 3,8 %. Podíl nezaměstnaných stejný nebo vyšší než republikový průměr, vykázalo 5 okresů, nejvyšší byl v okresech Příbram (5,1 %) a Kladno (5,0 %). Nejnižší podíl nezaměstnaných byl zaznamenán v okresech Praha východ (2,2 %) a Mladá Boleslav (2,2 %). Podíl nezaměstnaných žen se zvýšil na hodnotu 4,0 % a podíl nezaměstnaných mužů se zůstal na hodnotě 3,5 %.

Kraj evidoval k 28.2.2021 celkem 62 307 volných pracovních míst. Jejich počet byl o 1 477 vyšší než v předchozím měsíci a o 2 438 nižší než ve stejném měsíci minulého roku. Na jedno volné pracovní místo připadalo v průměru 0,6 uchazeče, nejvíce pak v okrese Rakovník (1,7).

Z celkového počtu nahlášených volných míst bylo 1 233 míst vhodných pro osoby se zdravotním postižením (OZP), na jedno volné pracovní místo připadalo 3,1 OZP. Volných pracovních míst pro absolventy a mladistvé bylo registrováno 11 717, na jedno volné místo připadalo 0,1 uchazečů této kategorie. Z celkového počtu volných pracovních míst bylo 8 288 míst bez příznaku „pro cizince“. Na dalších 54 019 pozic pak mohli zaměstnavatelé přijímat také pracovníky ze zahraničí.

V rámci aktivní politiky zaměstnanosti (APZ) bylo od počátku roku 2021 prostřednictvím příspěvků APZ podpořeno 162 osob, z toho bylo zařazeno 117 osob do rekvalifikačních kurzů. Nejčastějšími obory činností, které jsou ÚP ČR podporovány prostřednictvím rekvalifikace, jsou obory spojené se službami pro obyvatelstvo.

Informace o vývoji nezaměstnanosti v ČR v elektronické formě jsou zveřejněny na internetové adrese: <https://www.mpsv.cz/web/cz/mesicni>



1. Základní charakteristika vývoje nezaměstnanosti a volných pracovních míst ve Středočeském kraji k 28.2.2021

Tabulka č. 1 - Vývoj nezaměstnanosti

ukazatel (celkový počet)		stav k		
		<i>Před rokem</i>	<i>Minulý měsíc</i>	Aktuální měsíc
evidovaní uchazeči o zaměstnání		24 566	34 983	35 239
- z toho	ženy	12 515	18 081	18 327
	absolventi a mladiství	1 038	1 640	1 636
	uchazeči se zdravotním postižením	3 397	3 806	3 860
uchazeči s nárokem na PvN		10 398	12 666	12 201
podíl nezaměstnaných osob v % ¹⁾		2,5	3,7	3,8
volná pracovní místa		64 745	60 830	62 307
počet uchazečů na 1 volné pracovní místo		0,4	0,6	0,6

Tabulka č. 2 - Tok nezaměstnanosti

ukazatel (celkový počet)	stav k		
	<i>Před rokem</i>	<i>Minulý měsíc</i>	Aktuální měsíc
nově evidovaní uchazeči o zaměstnání - ve sled. měsíci	3 760	5 271	3 730
uchazeči s ukonč. evidencí a vyřazení - ve sled. měsíci	4 117	3 402	3 474
- z toho umístění celkem	2 908	2 634	2 783
-z toho umístění úřadem práce	1 828	1 248	1 321



Tabulka č. 3 - Nezaměstnanost v okresech Středočeského kraje k 28.2.2021

Okres	Počet nezaměstnaných		Volná pracovní místa	Počet uchazečů na 1 VPM	Podíl nezaměstnaných osob [%]
	Celkem	z toho ženy			
Benešov	1790	922	2184	0,8	2,7
Beroun	2489	1235	4395	0,6	3,8
Kladno	5777	3011	3863	1,5	5,0
Kolín	3193	1697	3394	0,9	4,6
Kutná Hora	2043	1074	2223	0,9	4,0
Mělník	3706	1993	5019	0,7	5,0
Mladá Boleslav	2009	1136	8717	0,2	2,2
Nymburk	3258	1624	3872	0,8	4,8
Praha Východ	2654	1447	17862	0,1	2,2
Praha Západ	3012	1590	6328	0,5	3,0
Příbram	3896	1854	3606	1,1	5,1
Rakovník	1412	744	844	1,7	3,8
Středočeský kraj	35239	18327	62307	0,6	3,8
Česká republika	311463	154125	330735	0,9	4,3



2. Vybrané nástroje aktivní politiky zaměstnanosti ve Středočeském kraji

Tabulka č. 4 – Osoby podpořené v rámci APZ a rekvalifikace uchazečů a zájemců o zaměstnání

Osoby podpořené v rámci APZ a rekvalifikace uchazečů a zájemců o zaměstnání				
ukazatel (celkový počet)	Sledovaný stav k		Celkem od počátku roku do	
	29.02.2020	28.02.2021	29.02.2020	28.02.2021
osoby podpořené v rámci APZ				
veřejně prospěšné práce (VPP)	100	32	5	4
veřejně prospěšné práce (VPP) - ESF ¹⁾	46	124	14	2
společensky účelná prac. místa (SÚPM)	2	1	0	1
společensky účelná prac. místa (SÚPM) - ESF ¹⁾	305	200	70	30
SÚPM - samostatně výděleč. činnost (SVČ)	43	28	2	1
SÚPM - samostatně výděleč. činnost (SVČ) - ESF ¹⁾	0	0	0	0
zřízení prac. místa pro OZP (bez SVČ)	10	8	1	0
zřízení prac. místa pro OZP - SVČ	0	0	0	0
vytvořená pracovní místa (NIP)	0	5	0	5
ostatní nástroje APZ	21	6	2	2
rekvalifikace uchazečů a zájemců o zaměstnání				
uchazeči a zájemci zařazení do rekvalifikací	0	0	0	0
uchazeči a zájemci zařazení do rekvalifikací - ESF ¹⁾	0	9	0	7
uchazeči a zájemci, kteří zahájili zvolenou rekvalifikaci	0	0	0	0
uchazeči a zájemci, kteří zahájili zvolenou rekvalifikaci - ESF ¹⁾	58	82	77	110
Osoby podpořené v rámci APZ celkem	585	495	171	162

1) financováno převážně z Evropského sociálního fondu

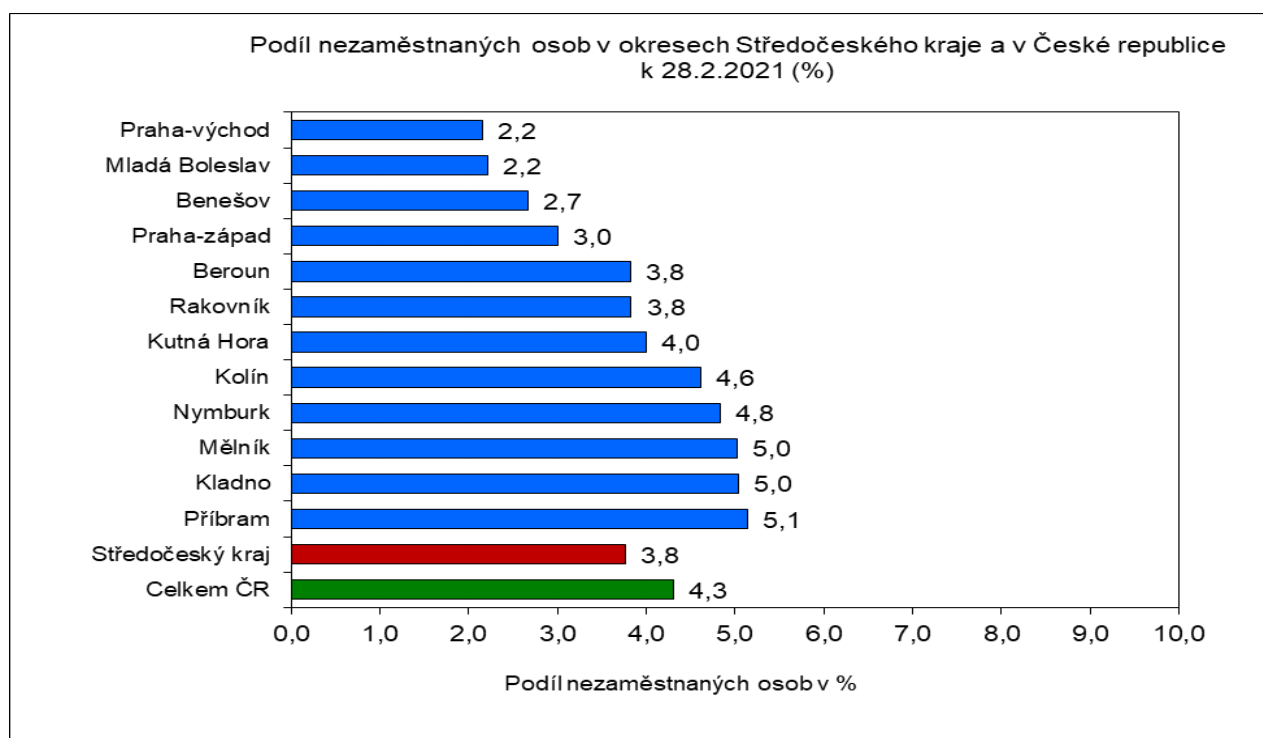
Podrobnější statistické údaje o nástrojích APZ naleznete na stránkách Integrovaného portálu MPSV, v měsíčních statistikách nezaměstnanosti <https://www.mpsv.cz/web/cz/mesicni>

3. MAPY „ArcView“ - Podíl nezaměstnaných v okrese kraje, apod. (viz přílohy)

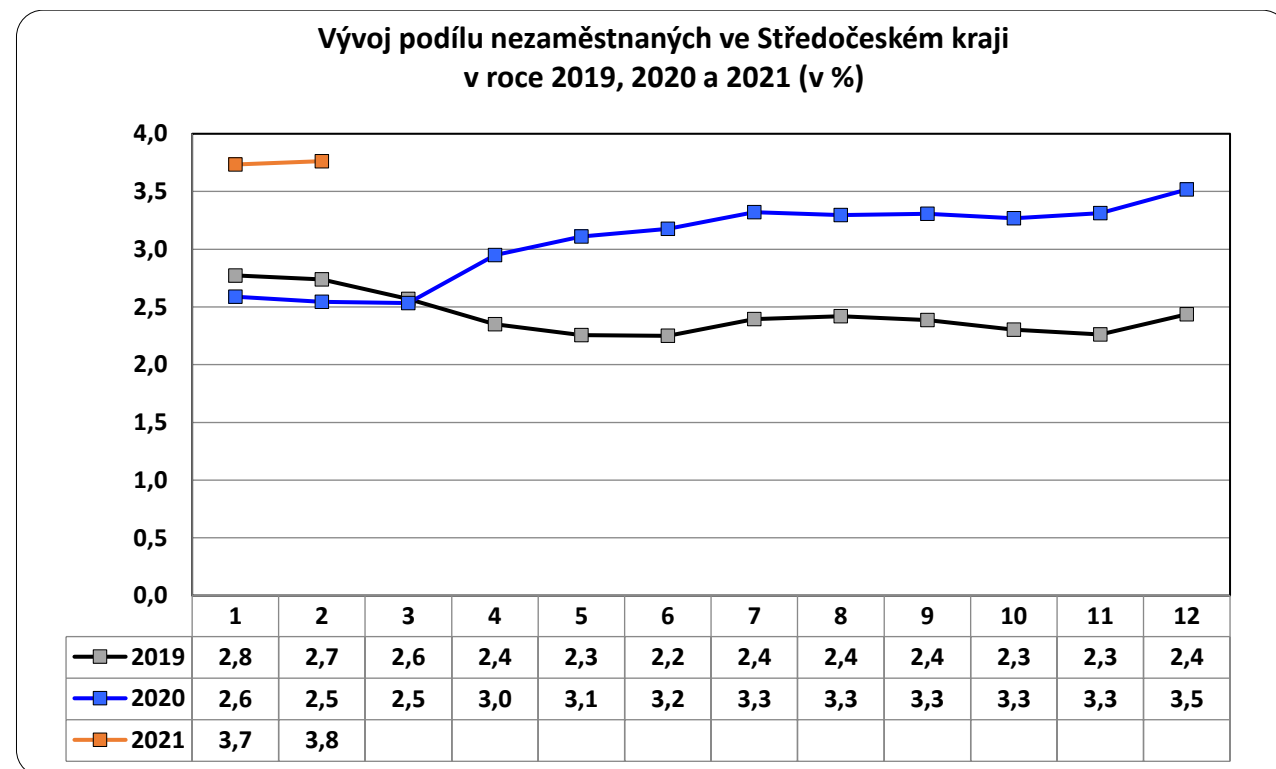
4. GRAFY



Podíl nezaměstnaných osob v okresech Středočeského kraje a v ČR k 28.2.2021

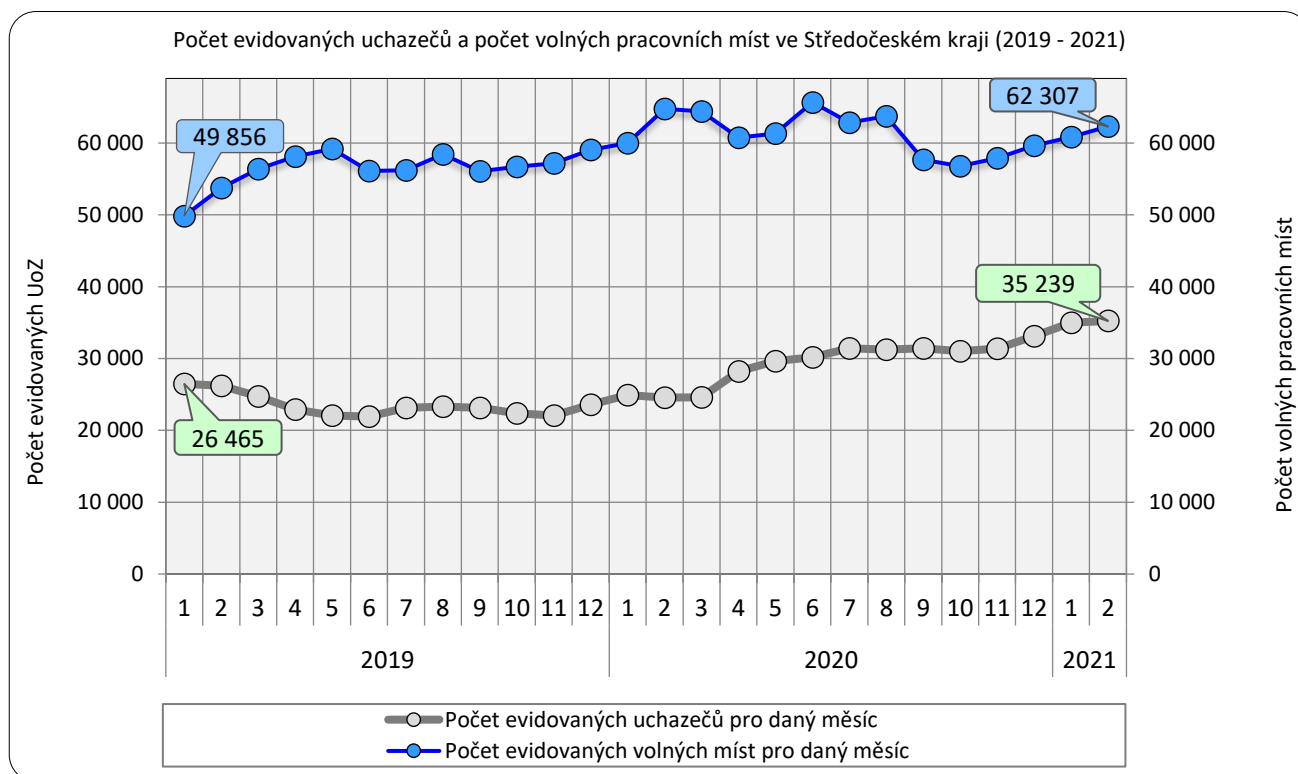


Vývoj podílu nezaměstnaných ve Středočeském kraji v letech 2019 – 2021

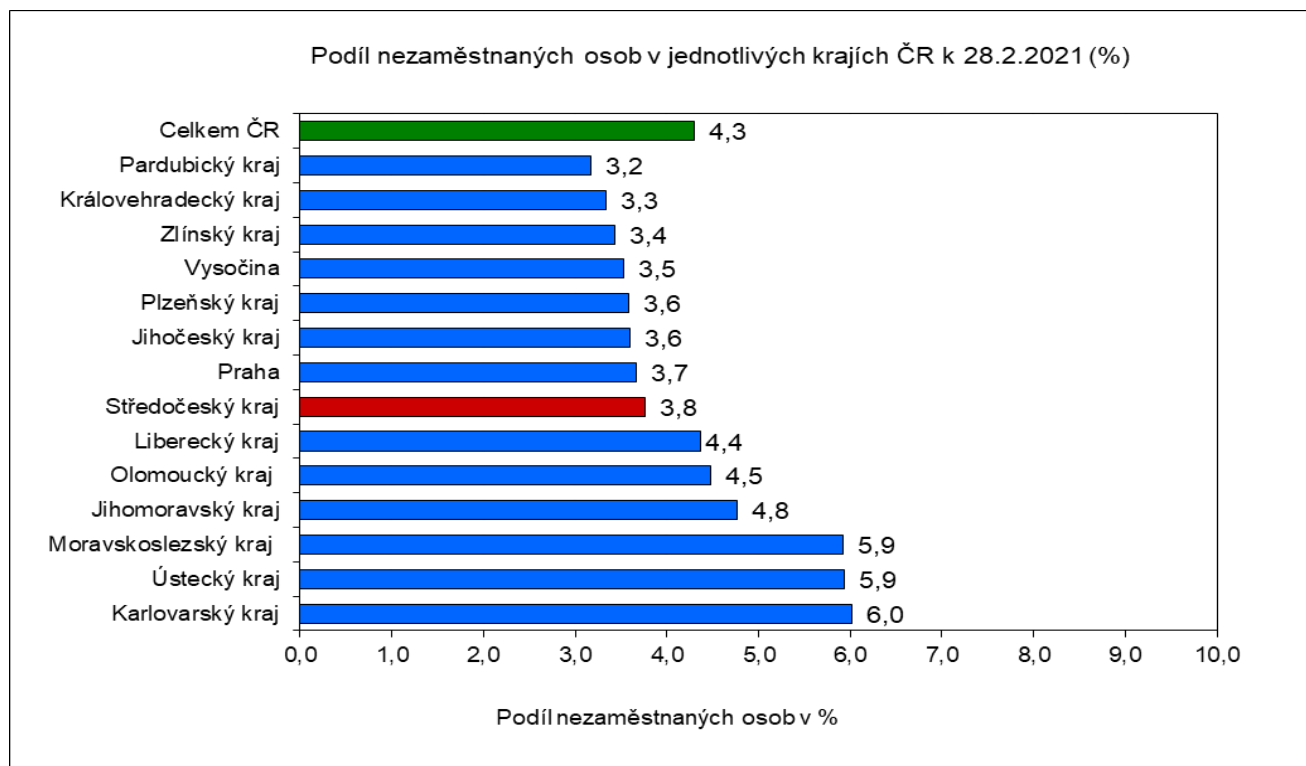




Vývoj počtu uchazečů a VPM ve Středočeském kraji v letech 2019 - 2021



Podíl nezaměstnaných osob v jednotlivých krajích ČR k 28.2.2021 v (%)





5. Setřídění okresů k 28.2.2021

	PNO v %		meziměs. přírůst. / úbytek nezam. v %		počet uchazečů na 1 VPM	
1	Karviná	8,8	Ústí nad Labem	4,4	Karviná	12,1
2	Bruntál	7,4	Jičín	4,1	Znojmo	5,7
3	Jeseník	7,3	Sokolov	3,9	Sokolov	5,6
4	Most	7,1	Rakovník	3,7	Jeseník	5,4
5	Znojmo	7,0	Trutnov	3,3	Ústí nad Labem	5,1
6	Ostrava-město	7,0	Litoměřice	3,3	Bruntál	4,9
7	Chomutov	6,8	Karviná	3,0	Most	4,8
8	Sokolov	6,7	Teplice	2,7	Děčín	4,6
9	Karlovy Vary	6,6	Jindřichův Hradec	2,6	Přerov	3,6
10	Děčín	6,2	Chomutov	2,5	Opava	3,2
11	Ústí nad Labem	6,1	Jablonec nad Nisou	2,5	Blansko	3,1
12	Louny	5,9	Most	2,4	Karlovy Vary	2,9
13	Hodonín	5,9	Karlovy Vary	2,3	Hodonín	2,9
14	Český Krumlov	5,5	Jeseník	2,1	Frydek-Místek	2,9
15	Brno-město	5,4	Mělník	2,1	Ostrava-město	2,9
16	Teplice	5,3	Česká Lípa	2,0	Šumperk	2,7
17	Přerov	5,2	Olomouc	1,9	Litoměřice	2,5
18	Příbram	5,1	Plzeň-jih	1,9	Žďár nad Sázavou	2,5
19	Kladno	5,0	Cheb	1,8	Kroměříž	2,3
20	Mělník	5,0	Vsetín	1,7	Louny	2,2
21	Nymburk	4,8	Svitavy	1,7	Jablonec nad Nisou	2,2
22	Semily	4,8	Liberec	1,3	Olomouc	2,1
23	Cheb	4,7	Semily	1,3	Třebíč	2,1
24	Šumperk	4,7	Písek	1,3	Trutnov	2,1
25	Liberec	4,6	Frydek-Místek	1,3	Teplice	1,9
26	Kolín	4,6	Ostrava-město	1,2	Břeclav	1,8
27	Třebíč	4,5	Kolín	1,1	Semily	1,7
28	Vsetín	4,4	Kladno	1,1	Nový Jičín	1,7
29	Břeclav	4,4	České Budějovice	1,1	Rakovník	1,7
30	Jablonec nad Nisou	4,3	Praha	1,0	Strakonice	1,6
31	Litoměřice	4,2	Příbram	1,0	Prostějov	1,6
32	Náchod	4,2	Děčín	0,9	Havlíčkův Brod	1,5
33	Olomouc	4,2	Bruntál	0,8	Česká Lípa	1,5
34	Tachov	4,0	Zlín	0,8	Kladno	1,5
35	Kutná Hora	4,0	Tábor	0,8	Cheb	1,5
36	Tábor	3,9	Beroun	0,8	Náchod	1,4
37	Nový Jičín	3,9	Šumperk	0,8	Vsetín	1,3
38	Rakovník	3,8	Kutná Hora	0,7	Jindřichův Hradec	1,3
39	Beroun	3,8	Praha-východ	0,7	Příbram	1,1
40	Trutnov	3,8	Plzeň-sever	0,6	Liberec	1,1
41	Plzeň-sever	3,8	Nový Jičín	0,6	Uherské Hradiště	1,0
42	Žďár nad Sázavou	3,8	Louny	0,5	Vyškov	1,0
43	Frydek-Místek	3,8	Chrudim	0,5	Zlín	1,0
44	Česká Lípa	3,7	Český Krumlov	0,3	Chrudim	0,9
45	Domažlice	3,7	Opava	0,2	Kolín	0,9
46	Chrudim	3,7	Brno-město	0,2	Kutná Hora	0,9
47	Strakonice	3,7	Benešov	0,2	Jihlava	0,9
48	Praha	3,7	Ústí nad Orlicí	0,1	Brno-město	0,9
49	Klatovy	3,6	Hodonín	0,0	Chomutov	0,9
50	Plzeň-město	3,5	Domažlice	-0,1	Hradec Králové	0,9
51	Jihlava	3,5	Klatovy	-0,1	Jičín	0,9
52	Opava	3,5	Prostějov	-0,3	České Budějovice	0,9
53	Svitavy	3,5	Žďár nad Sázavou	-0,3	Nymburk	0,8
54	Rokycany	3,4	Břeclav	-0,3	Benešov	0,8
55	Hradec Králové	3,4	Praha-západ	-0,3	Svitavy	0,8
56	Brno-venkov	3,4	Přerov	-0,4	Ústí nad Orlicí	0,8
57	Blansko	3,4	Prachatice	-0,5	Plzeň-sever	0,8
58	Kroměříž	3,3	Nymburk	-0,5	Klatovy	0,8
59	Jindřichův Hradec	3,3	Třebíč	-0,5	Tábor	0,8
60	České Budějovice	3,2	Vyškov	-0,6	Písek	0,8
61	Prachatice	3,1	Rychnov nad Kněžnou	-0,7	Brno-venkov	0,7
62	Uherské Hradiště	3,1	Kroměříž	-0,8	Mělník	0,7
63	Písek	3,1	Plzeň-město	-0,9	Prachatice	0,7
64	Prostějov	3,1	Pelhřimov	-1,0	Plzeň-město	0,6
65	Havlíčkův Brod	3,0	Pardubice	-1,0	Rokycany	0,6
66	Vyškov	3,0	Brno-venkov	-1,0	Beroun	0,6
67	Zlín	3,0	Náchod	-1,3	Český Krumlov	0,6
68	Praha-západ	3,0	Hradec Králové	-1,4	Domažlice	0,5
69	Pardubice	2,9	Havlíčkův Brod	-1,4	Praha-západ	0,5
70	Plzeň-jih	2,9	Znojmo	-1,5	Rychnov nad Kněžnou	0,5
71	Ústí nad Orlicí	2,8	Mladá Boleslav	-1,6	Praha	0,4
72	Benešov	2,7	Strakonice	-1,8	Pelhřimov	0,4
73	Jičín	2,5	Blansko	-2,0	Plzeň-jih	0,3
74	Mladá Boleslav	2,2	Rokycany	-2,2	Pardubice	0,3
75	Praha-východ	2,2	Uherské Hradiště	-2,3	Mladá Boleslav	0,2
76	Pelhřimov	2,1	Jihlava	-2,4	Tachov	0,2
77	Rychnov nad Kněžnou	2,0	Tachov	-2,5	Praha-východ	0,1
	Celkem ČR	4,3	Celkem ČR	0,8	Celkem ČR	0,9



7. Přílohy k měsíční statistické zprávě

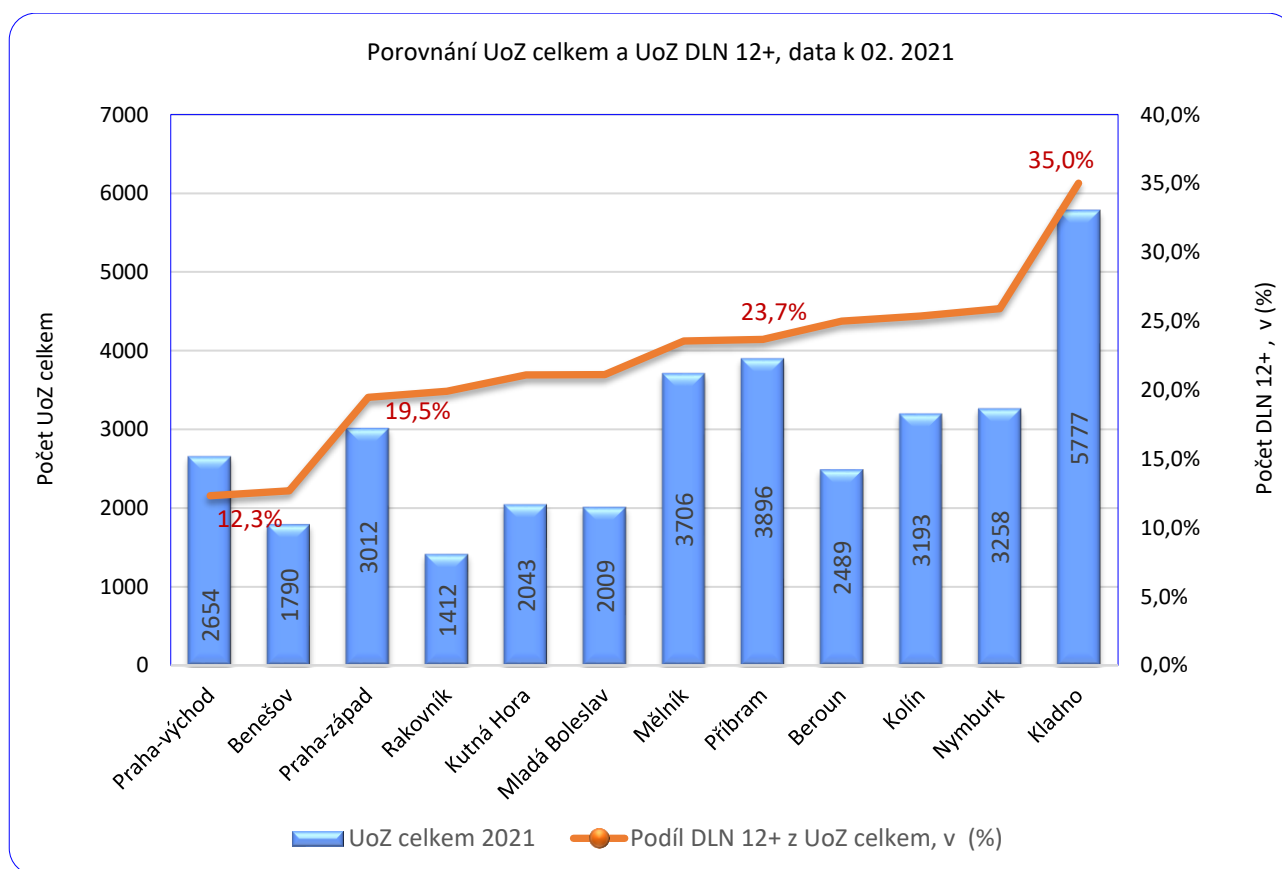
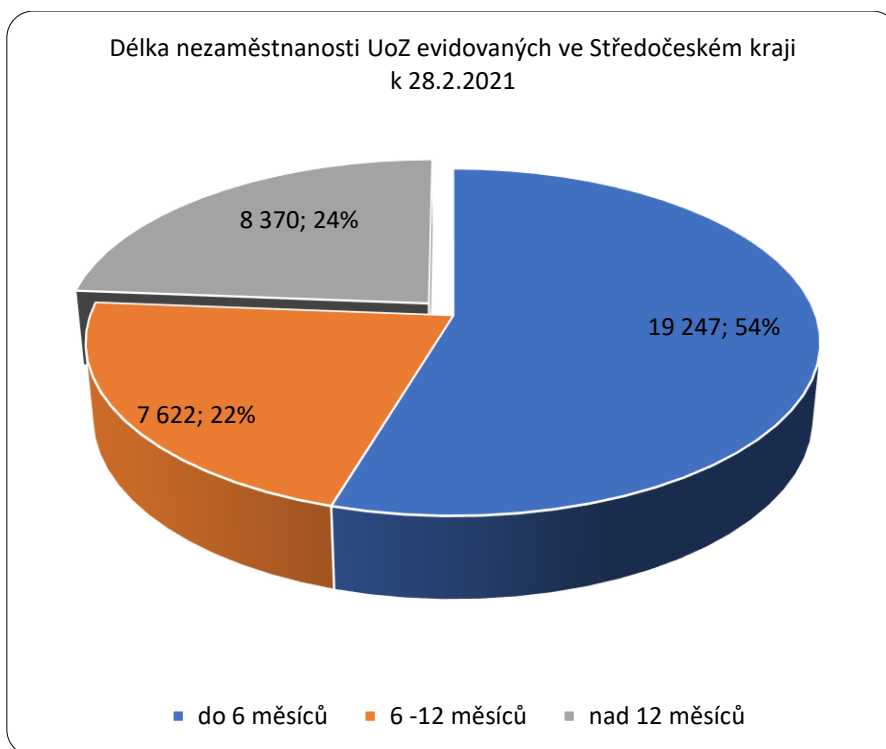
Středočeský kraj

Vývoj počtu uchazečů, meziměsíční a meziroční rozdíl

Rok	Měsíc	Počet evidovaných uchazečů pro daný měsíc	Meziroční rozdíl	Meziroční rozdíl (%)	Meziměsíční rozdíl	Meziměsíční rozdíl (%)	Rozdíl počtu uchazečů mezi daným měsícem a před třemi měsíci	Rozdíl počtu uchazečů mezi daným měsícem a před třemi měsíci (%)
2018	1	30 303	-9 367	-23,61%	933	3,18%	1 606	5,60%
	2	29 412	-9 398	-24,22%	-891	-2,94%	1 419	5,07%
	3	27 847	-8 427	-23,23%	-1 565	-5,32%	-1 523	-5,19%
	4	25 984	-7 538	-22,49%	-1 863	-6,69%	-4 319	-14,25%
	5	24 921	-6 914	-21,72%	-1 063	-4,09%	-4 491	-15,27%
	6	24 455	-6 406	-20,76%	-466	-1,87%	-3 392	-12,18%
	7	25 636	-6 183	-19,43%	1 181	4,83%	-348	-1,34%
	8	25 701	-5 553	-17,77%	65	0,25%	780	3,13%
	9	25 134	-5 121	-16,93%	-567	-2,21%	679	2,78%
	10	23 979	-4 718	-16,44%	-1 155	-4,60%	-1 657	-6,46%
	11	23 752	-4 241	-15,15%	-227	-0,95%	-1 949	-7,58%
	12	25 238	-4 132	-14,07%	1 486	6,26%	104	0,41%
2019	1	26 465	-3 838	-12,67%	1 227	4,86%	2 486	10,37%
	2	26 224	-3 188	-10,84%	-241	-0,91%	2 472	10,41%
	3	24 736	-3 111	-11,17%	-1 488	-5,67%	-502	-1,99%
	4	22 935	-3 049	-11,73%	-1 801	-7,28%	-3 530	-13,34%
	5	22 072	-2 849	-11,43%	-863	-3,76%	-4 152	-15,83%
	6	21 929	-2 526	-10,33%	-143	-0,65%	-2 807	-11,35%
	7	23 139	-2 497	-9,74%	1 210	5,52%	204	0,89%
	8	23 319	-2 382	-9,27%	180	0,78%	1 247	5,65%
	9	23 128	-2 006	-7,98%	-191	-0,82%	1 199	5,47%
	10	22 366	-1 613	-6,73%	-762	-3,29%	-773	-3,34%
	11	22 089	-1 663	-7,00%	-277	-1,24%	-1 230	-5,27%
	12	23 592	-1 646	-6,52%	1 503	6,80%	464	2,01%
2020	1	24 923	-1 542	-5,83%	1 331	5,64%	2 557	11,43%
	2	24 566	-1 658	-6,32%	-357	-1,43%	2 477	11,21%
	3	24 602	-134	-0,54%	36	0,15%	1 010	4,28%
	4	28 230	5 295	23,09%	3 628	14,75%	3 307	13,27%
	5	29 627	7 555	34,23%	1 397	4,95%	5 061	20,60%
	6	30 198	8 269	37,71%	571	1,93%	5 596	22,75%
	7	31 448	8 309	35,91%	1 250	4,14%	3 218	11,40%
	8	31 241	7 922	33,97%	-207	-0,66%	1 614	5,45%
	9	31 424	8 296	35,87%	183	0,59%	1 226	4,06%
	10	31 043	8 677	38,80%	-381	-1,21%	-405	-1,29%
	11	31 362	9 273	41,98%	319	1,03%	121	0,39%
	12	33 114	9 522	40,36%	1 752	5,59%	1 690	5,38%
2021	1	34 983	10 060	40,36%	1 869	5,64%	3 940	12,69%
	2	35 239	10 673	43,45%	256	0,73%	3 877	12,36%

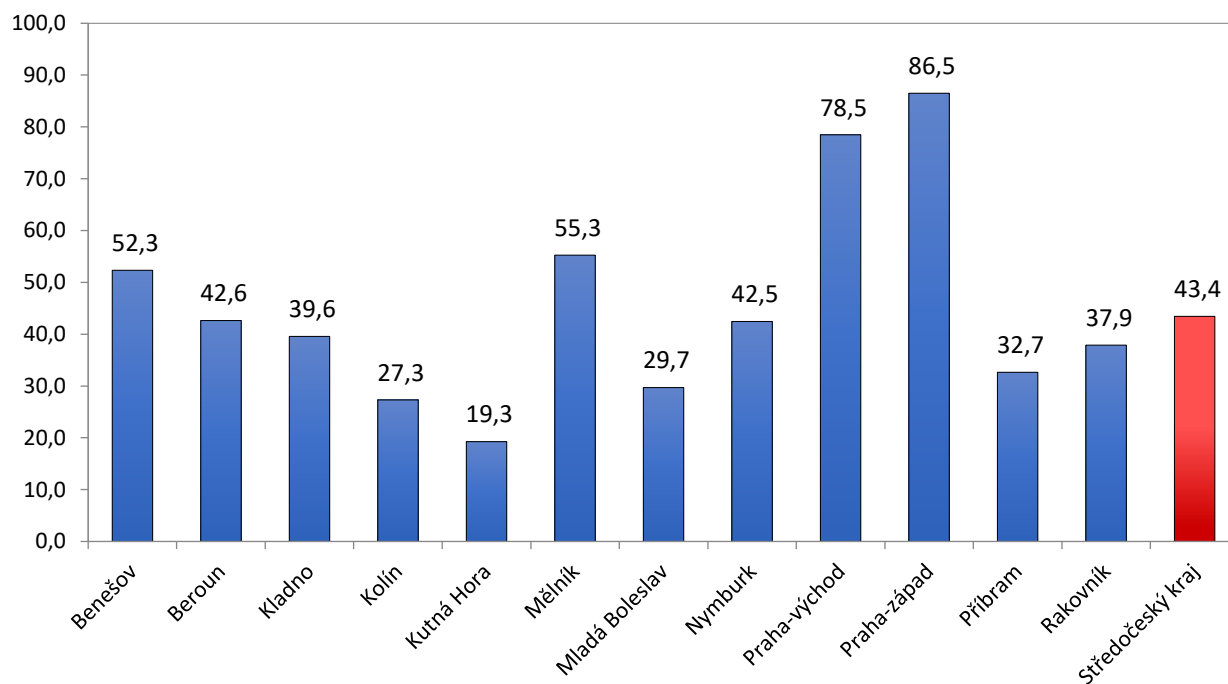
**Středočeský kraj****Vývoj počtu volných míst, meziměsíční a meziroční rozdíl**

Rok	Měsíc	Počet evidovaných volných míst pro daný měsíc	Meziroční rozdíl	Meziroční rozdíl (%)	Meziměsíční rozdíl	Meziměsíční rozdíl (%)	Rozdíl počtu volných míst mezi daným měsícem a před třemi měsíci	Rozdíl počtu volných míst mezi daným měsícem a před třemi měsíci (%)
2018	1	32 233	13 962	76,42%	1 912	6,31%	3 531	12,30%
	2	34 100	14 526	74,21%	1 867	5,79%	4 511	15,25%
	3	37 036	17 938	93,93%	2 936	8,61%	6 715	22,15%
	4	39 105	19 487	99,33%	2 069	5,59%	6 872	21,32%
	5	39 066	16 828	75,67%	-39	-0,10%	4 966	14,56%
	6	41 938	18 265	77,16%	2 872	7,35%	4 902	13,24%
	7	41 565	18 085	77,02%	-373	-0,89%	2 460	6,29%
	8	42 180	16 370	63,43%	615	1,48%	3 114	7,97%
	9	43 298	16 291	60,32%	1 118	2,65%	1 360	3,24%
	10	44 153	15 451	53,83%	855	1,97%	2 588	6,23%
	11	45 690	16 101	54,42%	1 537	3,48%	3 510	8,32%
	12	48 071	17 750	58,54%	2 381	5,21%	4 773	11,02%
2019	1	49 856	17 623	54,67%	1 785	3,71%	5 703	12,92%
	2	53 741	19 641	57,60%	3 885	7,79%	8 051	17,62%
	3	56 386	19 350	52,25%	2 645	4,92%	8 315	17,30%
	4	58 114	19 009	48,61%	1 728	3,06%	8 258	16,56%
	5	59 179	20 113	51,48%	1 065	1,83%	5 438	10,12%
	6	56 112	14 174	33,80%	-3 067	-5,18%	-274	-0,49%
	7	56 229	14 664	35,28%	117	0,21%	-1 885	-3,24%
	8	58 425	16 245	38,51%	2 196	3,91%	-754	-1,27%
	9	56 078	12 780	29,52%	-2 347	-4,02%	-34	-0,06%
	10	56 696	12 543	28,41%	618	1,10%	467	0,83%
	11	57 190	11 500	25,17%	494	0,87%	-1 235	-2,11%
	12	59 039	10 968	22,82%	1 849	3,23%	2 961	5,28%
2020	1	59 989	10 133	20,32%	950	1,61%	3 293	5,81%
	2	64 745	11 004	20,48%	4 756	7,93%	7 555	13,21%
	3	64 397	8 011	14,21%	-348	-0,54%	5 358	9,08%
	4	60 732	2 618	4,50%	-3 665	-5,69%	743	1,24%
	5	61 348	2 169	3,67%	616	1,01%	-3 397	-5,25%
	6	65 677	9 565	17,05%	4 329	7,06%	1 280	1,99%
	7	62 837	6 608	11,75%	-2 840	-4,32%	2 105	3,47%
	8	63 727	5 302	9,07%	890	1,42%	2 379	3,88%
	9	57 666	1 588	2,83%	-6 061	-9,51%	-8 011	-12,20%
	10	56 770	74	0,13%	-896	-1,55%	-6 067	-9,66%
	11	57 915	725	1,27%	1 145	2,02%	-5 812	-9,12%
	12	59 628	589	1,00%	1 713	2,96%	1 962	3,40%
2021	1	60 830	841	1,40%	1 202	2,02%	4 060	7,15%
	2	62 307	-2 438	-3,77%	1 477	2,43%	4 392	7,58%

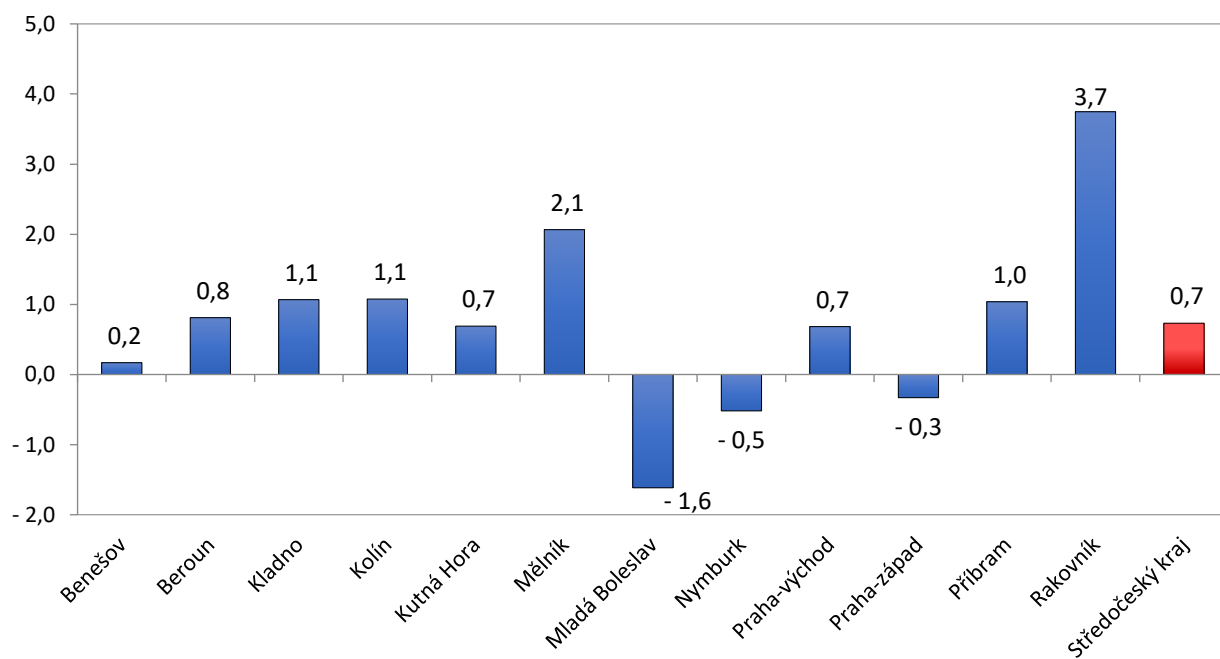


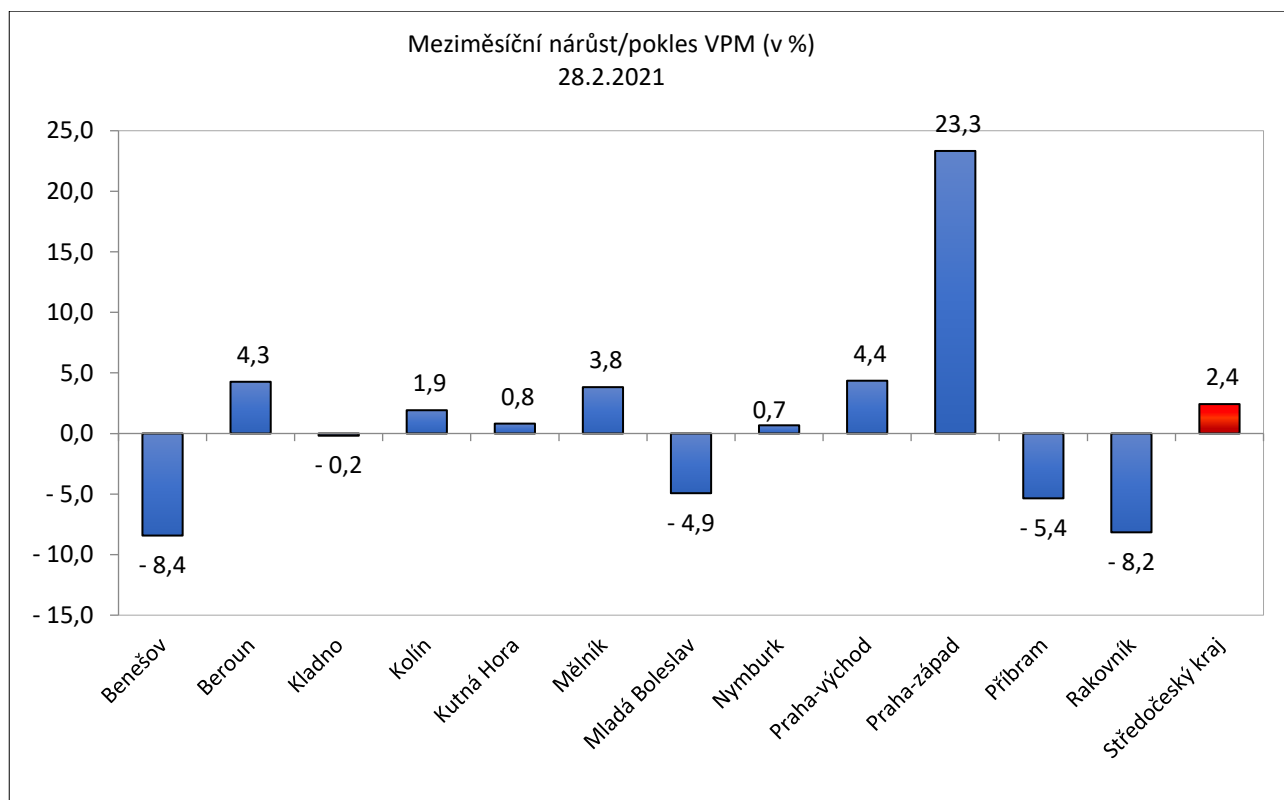
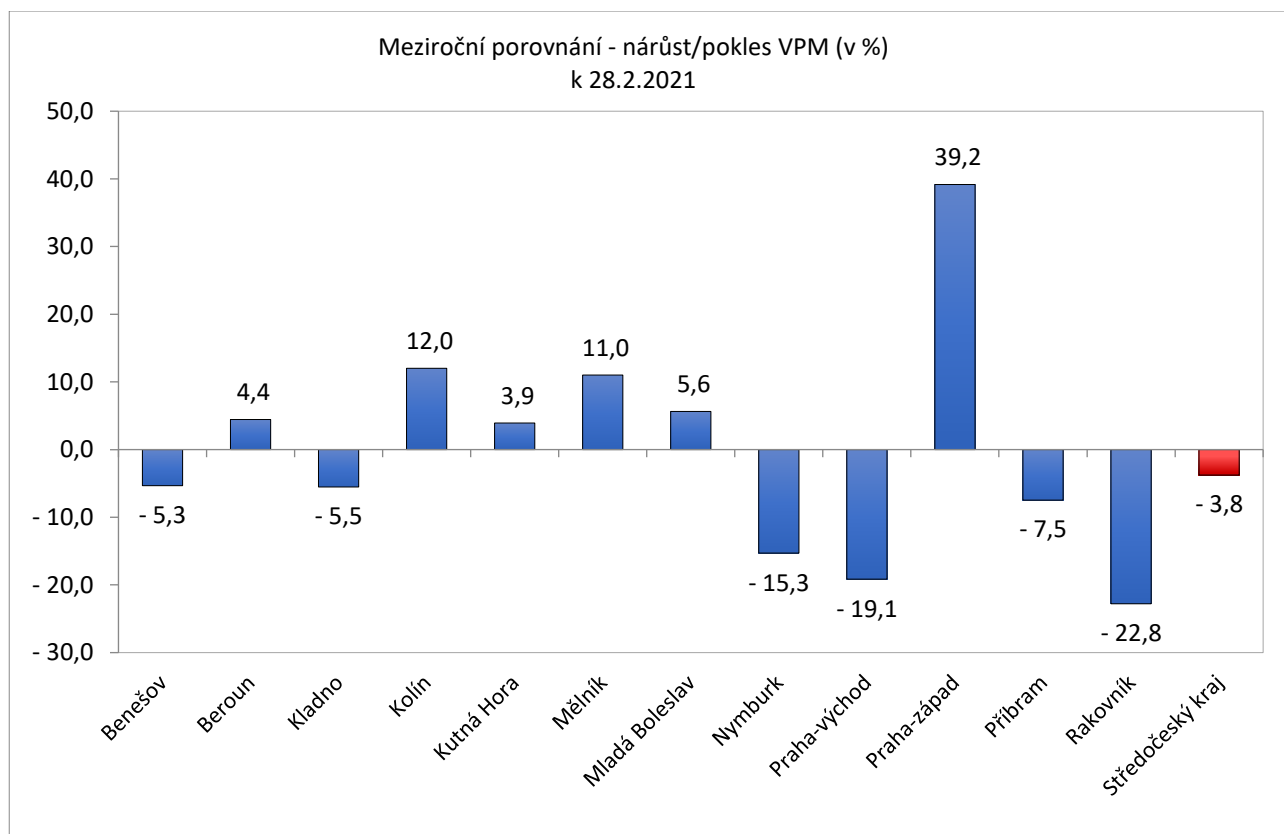


Meziroční porovnání - nárůst/pokles UoZ (v %)
k 28.2.2021



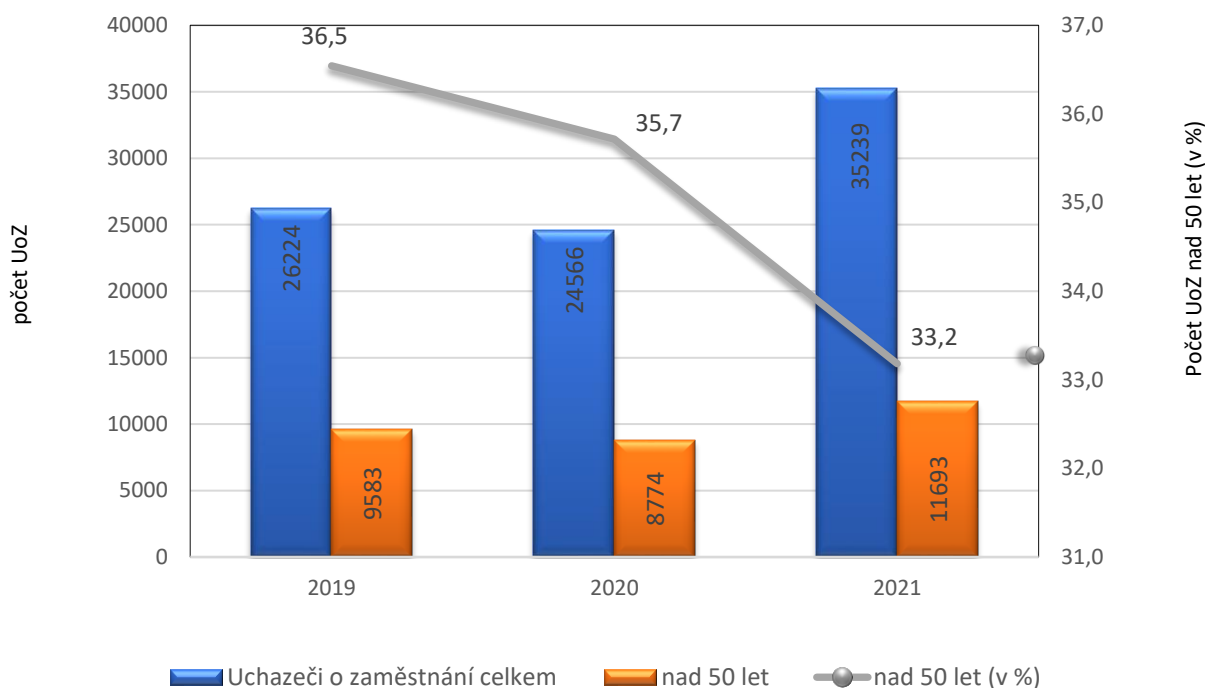
Meziměsíční nárůst/pokles UoZ (v %)
28.2.2021



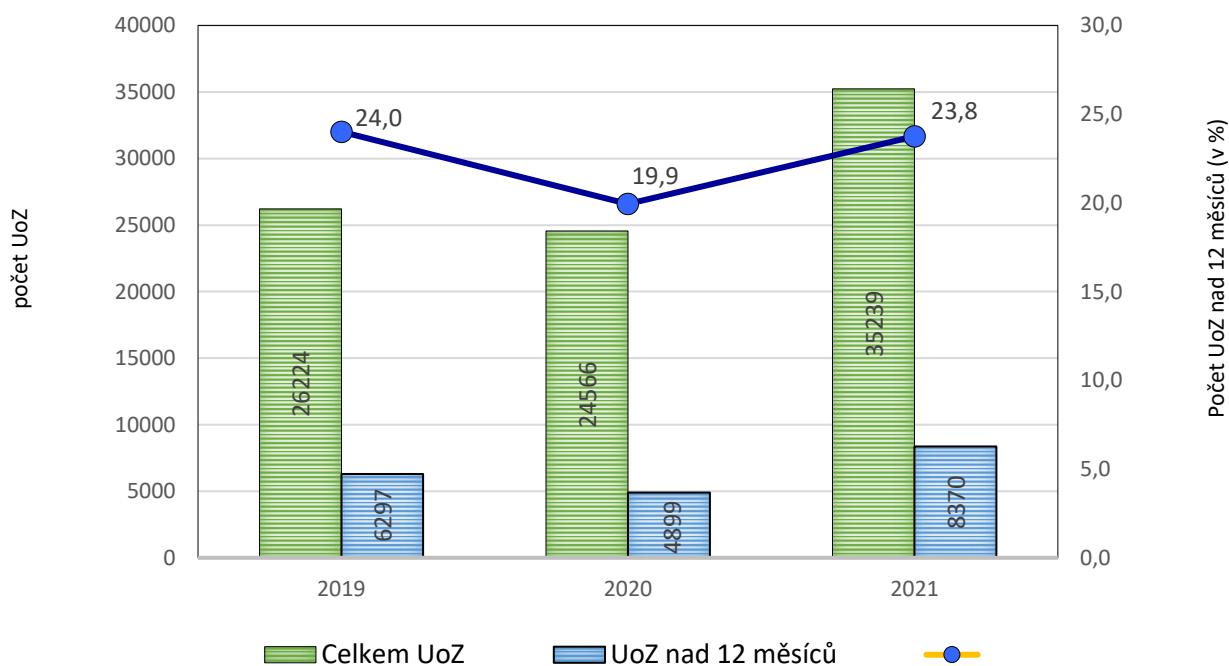


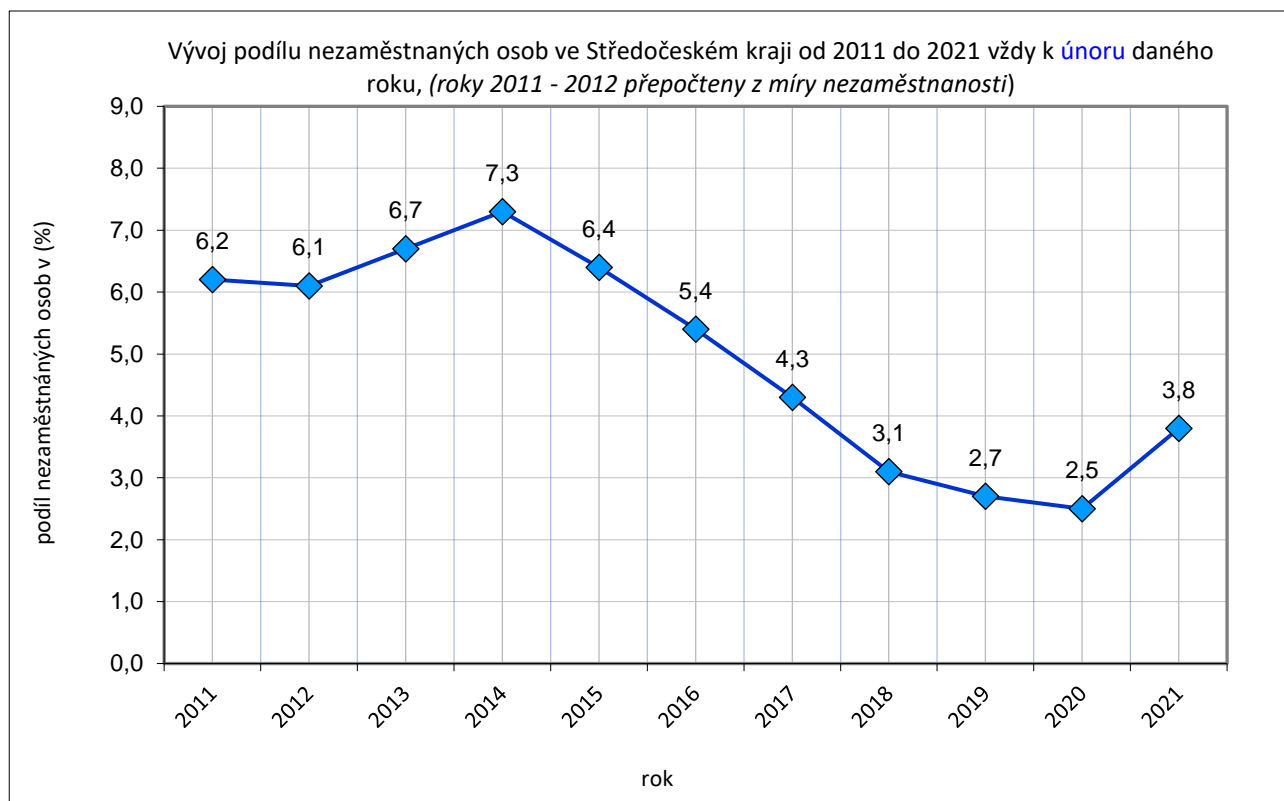


Porovnání celkového počtu UoZ s počtem UoZ nad 50 let k únoru daného roku, kraj



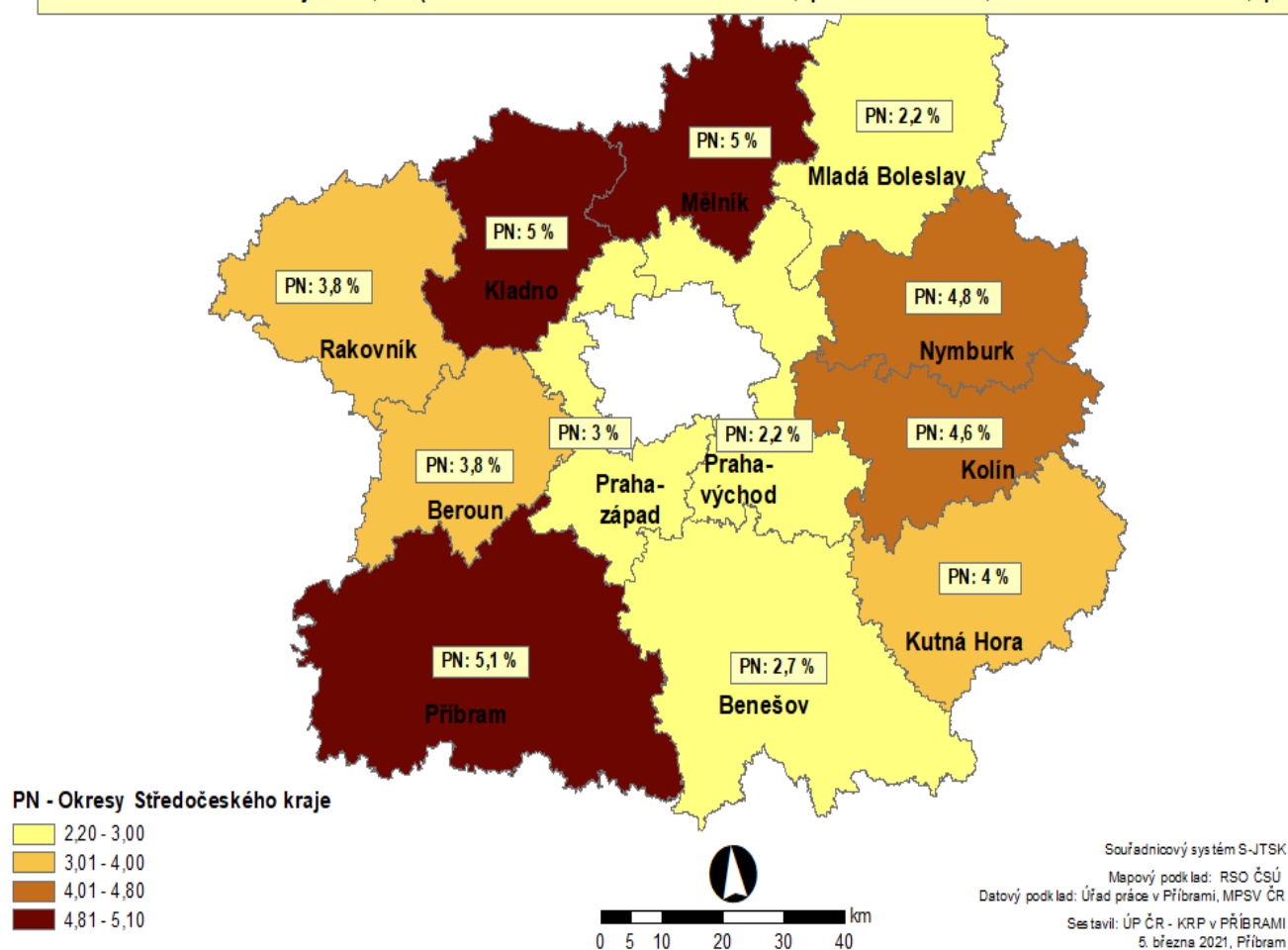
Porovnání počtu UoZ v evidenci nad 12 měs., k únoru daného roku, kraj





PODÍL NEZAMĚŠTNANÝCH NA OBYVATELSTVU 15-64 LET (dále jen "PNO"), v % v okresech Středočeského kraje, stav k 28. únoru 2021

PNO ve Středočeském kraji činí 3,8 % (ve srovnání s lednem 2021 nárůst: +0,1 procentního bodu; s únorem 2020 nárůst +1,3p.b.)



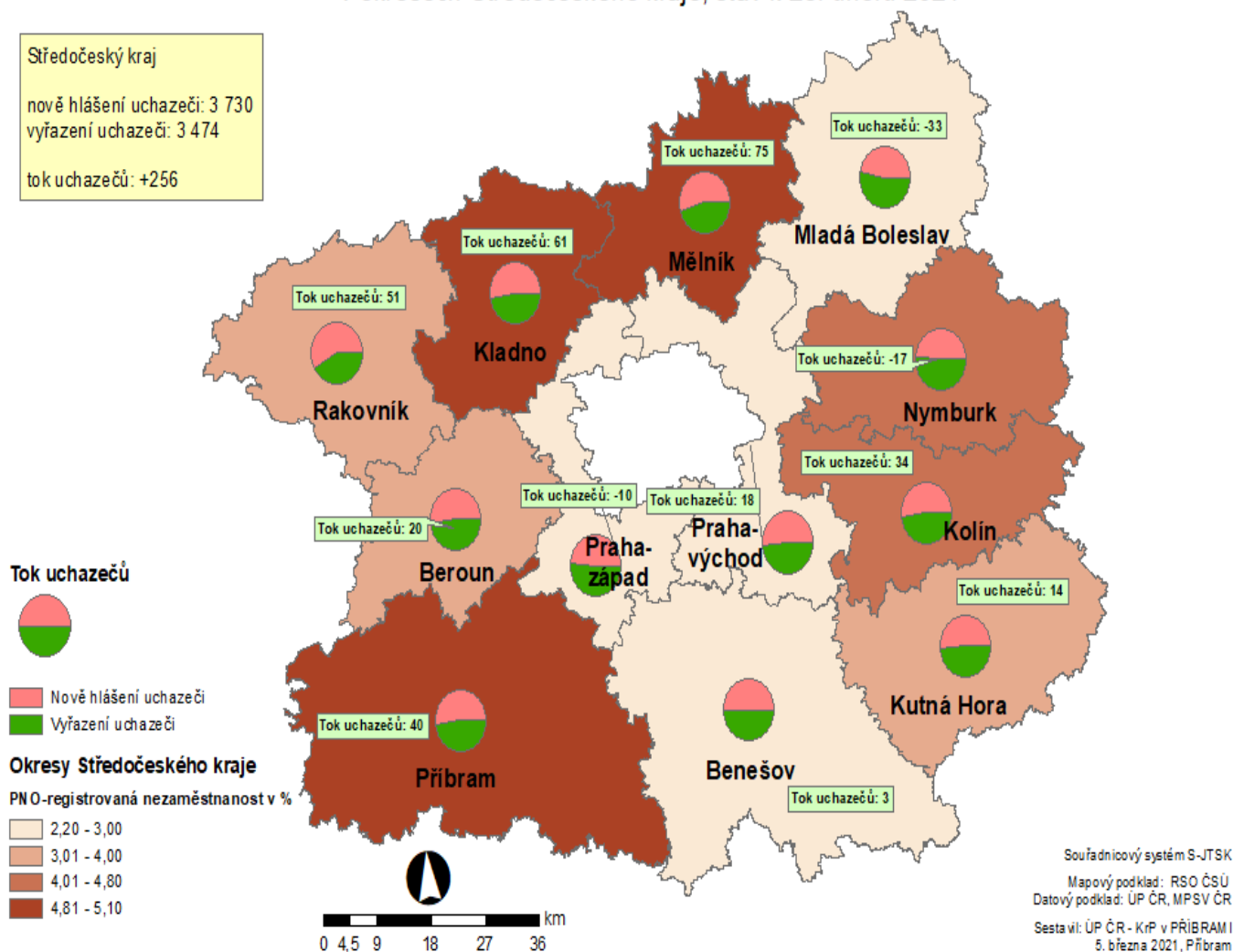
TOK UCHAZEČŮ (rozdíl mezi nově evidovanými a vyřazenými uchazeči) v okresech Středočeského kraje, stav k 28. únoru 2021

Středočeský kraj

nově hlášení uchazeči: 3 730

vyřazení uchazeči: 3 474

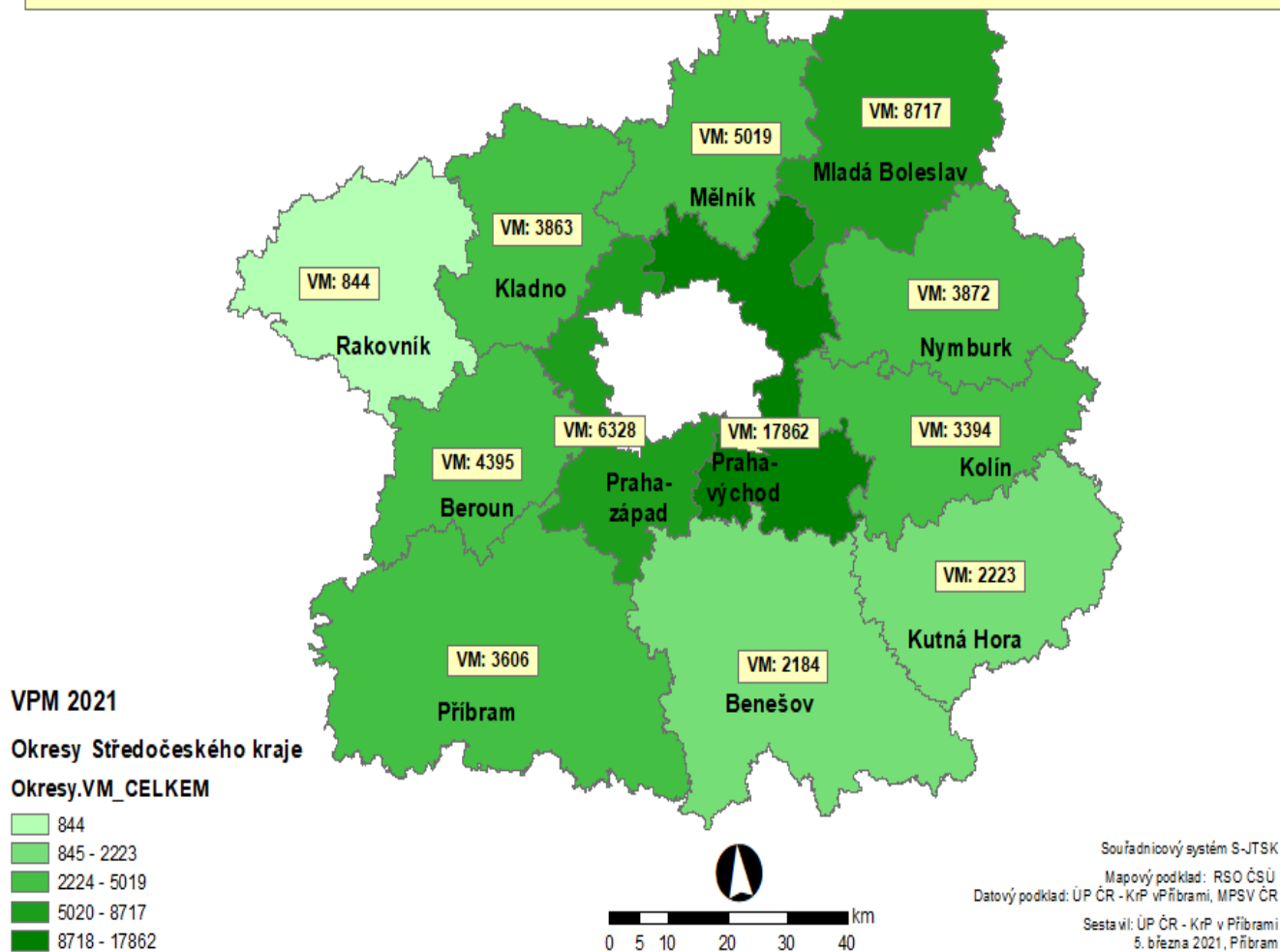
tok uchazečů: +256



POČET VPM EVIDOVANÝCH NA ÚP ČR - KrP v PŘÍBRAMI

Okresy Středočeského kraje, stav k 28. únoru 2021

Volná pracovní místa ve Středočeském kraji k 28.2.2021 celkem 62 307 VM, meziměsíčně nárůst: +1 477 VM, meziročně pokles -2 438 VM



PODÍL NEZAMĚŠTNANÝCH OSOB (PNO) NA POČTU OBYVATEL v okresech České republiky k 28. 2. 2021

