



# Úřad práce ČR

Krajská pobočka Úřadu práce ČR ve Zlíně

**Měsíční statistická zpráva**

**květen 2021**

Zprávu předkládá:

**Ing. Vladimíra Lutonská**

vedoucí Oddělení zaměstnanosti

<https://www.uradprace.cz/web/cz/statistiky-zlk>

**Zlín 2021**



## Informace o nezaměstnanosti ve Zlínském kraji k 31. 5. 2021

*V květnu klesl celkový počet uchazečů o zaměstnání na 12 284, počet hlášených volných pracovních míst vzrostl na 12 043 a podíl nezaměstnaných osob klesl na 3,1 %.*

K 31. 5. 2021 evidoval Úřad práce ČR (ÚP ČR), Krajská pobočka ve Zlíně celkem 12 284 uchazečů o zaměstnání. Jejich počet byl o 658 nižší než na konci předchozího měsíce, ve srovnání se stejným obdobím minulého roku je vyšší o 445 osob. Z tohoto počtu bylo 11 362 dosažitelných uchazečů o zaměstnání ve věku 15–64 let. Bylo to o 666 méně než na konci předchozího měsíce. Ve srovnání se stejným obdobím minulého roku byl jejich počet vyšší o 426 osob.

V průběhu měsíce bylo nově zaevidováno 1 385 osob. Ve srovnání s minulým měsícem to bylo více o 30 osob a v porovnání se stejným obdobím předchozího roku méně o 248 osob.

Z evidence během měsíce odešlo celkem 2 043 uchazečů (ukončená evidence, vyřazení uchazeči). Bylo to o 244 více než v předchozím měsíci a o 554 osob více než ve stejném měsíci minulého roku. Do zaměstnání z nich ve sledovaném měsíci nastoupilo 1 570, tj. o 131 více než v předchozím měsíci a o 375 více než ve stejném měsíci minulého roku, 388 uchazečů o zaměstnání bylo umístěno prostřednictvím úřadu práce, tj. o 56 více než v předchozím měsíci a o 154 více než ve stejném období minulého roku, 394 uchazečů bylo vyřazeno bez umístění.

Meziměsíční nárůst nebyl zaznamenán. Meziměsíční pokles zaznamenaly okresy Kroměříž (6,6 %), Uherské Hradiště (5,7 %), Vsetín (4,9 %), a Zlín (3,9 %).

Ke konci měsíce bylo evidováno na ÚP ČR, Krajské pobočce ve Zlíně 6 228 žen. Jejich podíl na celkovém počtu uchazečů činil 50,7 %. V evidenci bylo 2 065 osob se zdravotním postižením, což představovalo 16,8 % z celkového počtu nezaměstnaných.

Ke konci tohoto měsíce bylo evidováno 494 absolventů škol všech stupňů vzdělání a mladistvých, jejich počet klesl ve srovnání s předchozím měsícem o 79 osob a ve srovnání se stejným měsícem minulého roku byl nižší o 39 osob. Na celkové nezaměstnanosti se podíleli 4,0 %.

Podporu v nezaměstnanosti pobíralo 4 369 uchazečů o zaměstnání, tj. 35,6 % všech uchazečů vedených v evidenci.

Podíl nezaměstnaných osob, tj. počet dosažitelných uchazečů o zaměstnání ve věku 15-64 let k obyvatelstvu stejného věku k 31. 5. 2021 klesl na 3,1 %.

Podíl nezaměstnaných stejný nebo vyšší než republikový průměr vykázal okres Vsetín (4,0 %). Podíl nezaměstnaných osob pod úroveň republiky byl zaznamenán v okresech Uherské Hradiště (2,6 %), Zlín (2,8 %), a Kroměříž (2,9 %).



Podíl nezaměstnaných žen klesl na 3,2 %, podíl nezaměstnaných mužů klesl na 2,9 %.

Kraj evidoval k 31. 5. 2021 celkem 12 043 volných pracovních míst. Jejich počet byl o 469 vyšší než v předchozím měsíci a o 409 vyšší než ve stejném měsíci minulého roku. Na jedno volné pracovní místo připadalo v průměru 1,0 uchazeče, z toho nejvíce v okrese Kroměříž (1,6). Z celkového počtu nahlášených volných míst bylo 942 vhodných pro osoby se zdravotním postižením (OZP), na jedno volné pracovní místo připadalo 2,2 OZP. Volných pracovních míst pro absolventy a mladistvé bylo registrováno 2 909, na jedno volné místo připadalo 0,2 uchazeče této kategorie. Z celkového počtu volných pracovních míst bylo 4 145 míst bez příznaku „pro cizince“. Na dalších 7 898 pozic pak mohli zaměstnavatelé přijímat také pracovníky ze zahraničí.

V rámci aktivní politiky zaměstnanosti (APZ) bylo od počátku roku 2021 prostřednictvím příspěvků APZ podpořeno 847 osob, z toho bylo zařazeno 256 osob do rekvalifikačních kurzů.

Informace o vývoji nezaměstnanosti v ČR v elektronické formě jsou zveřejněny na internetové adrese <https://www.mpsv.cz/web/cz/mesicni> .



## 1. Základní charakteristika vývoje nezaměstnanosti a volných pracovních míst ve Zlínském kraji

Tabulka č. 1 - Vývoj nezaměstnanosti

ukazatel		Stav k		
		31. 5. 2020	30. 4. 2021	31. 5. 2021
evidovaní uchazeči o zaměstnání		11 839	12 942	<b>12 284</b>
- z toho	ženy	5 749	6 449	<b>6 228</b>
	absolventi a mladiství	533	573	<b>494</b>
	uchazeči se zdravotním postižením	1 845	2 085	<b>2 065</b>
uchazeči s nárokem na Pvn		5 017	4 836	<b>4 369</b>
podíl nezaměstnaných osob v %		2,94	3,27	<b>3,09</b>
volná pracovní místa		11 634	11 574	<b>12 043</b>
počet uchazečů na 1 volné pracovní místo		1,0	1,1	<b>1,0</b>

Tabulka č. 2 - Tok nezaměstnanosti

ukazatel	Počet uchazečů ve sledovaném měsíci		
	květen 2020	duben 2021	květen 2021
nově evidovaní uchazeči o zaměstnání	1 633	1 355	<b>1 385</b>
uchazeči s ukončenou evidencí a vyřazení	1 489	1 799	<b>2 043</b>
- z toho umístění celkem	1 195	1 439	<b>1 570</b>
- z toho umístění úřadem práce	234	332	<b>388</b>

Tabulka č. 3 – Nezaměstnanost v okresech Zlínského kraje k 31. 5. 2021

Okres	Počet nezaměstnaných		Volná pracovní místa	Počet uchazečů na 1 VPM	Podíl nezaměstnaných osob (%)
	celkem	z toho ženy			
Kroměříž	2 093	1 049	1 272	1,6	2,94
Uherské Hradiště	2 654	1 448	2 863	0,9	2,64
Vsetín	3 929	1 848	3 530	1,1	4,03
Zlín	3 608	1 883	4 378	0,8	2,80
<b>Zlínský kraj</b>	<b>12 284</b>	<b>6 228</b>	<b>12 043</b>	<b>1,0</b>	<b>3,09</b>
Česká republika	285 822	148 245	346 604	0,8	3,92



## 2. Vybrané nástroje aktivní politiky zaměstnanosti ve Zlínském kraji

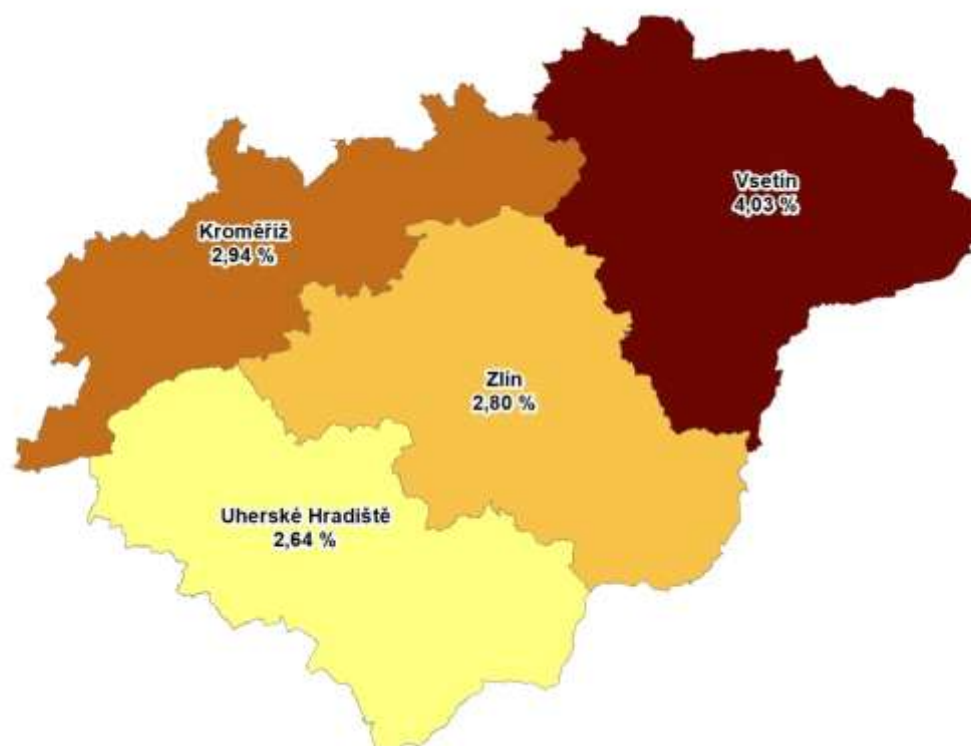
Tabulka č. 4 – Osoby podpořené v rámci APZ a rekvalifikace uchazečů a zájemců o zaměstnání

ukazatel (celkový počet)	Stav k		Celkem od počátku roku do	
	31.5.2020	31.5.2021	31.5.2020	31.5.2021
<b>osoby podpořené v rámci APZ</b>				
veřejně prospěšné práce (VPP)	104	150	103	151
veřejně prospěšné práce (VPP) - ESF <sup>1)</sup>	217	129	206	100
společensky účelná pracovní místa (SÚPM)	2	2	1	1
společensky účelná pracovní místa (SÚPM) - ESF <sup>1)</sup>	265	477	135	284
SÚPM – samostatně výdělečná činnost (SVČ)	23	18	9	6
SÚPM – samostatně výdělečná činnost (SVČ) - ESF <sup>1)</sup>	0	0	0	0
zřízení pracovního místa pro OZP (bez SVČ)	87	46	11	9
zřízení pracovního místa pro OZP – SVČ	1	1	0	0
vytvořená pracovní místa (NIP) <sup>1)</sup>	x	10	x	10
ostatní nástroje APZ	24	34	109	30
<b>osoby podpořené v rámci APZ celkem</b>				
uchazeči a zájemci zařazení do rekvalifikací	0	0	0	0
uchazeči a zájemci zařazení do rekvalifikací - ESF <sup>1)</sup>	0	0	0	0
uchazeči a zájemci, kteří zahájili zvolenou rekvalifikaci	0	0	0	0
uchazeči a zájemci, kteří zahájili zvolenou rekvalifikaci - ESF <sup>1)</sup>	32	56	137	256
<b>osoby podpořené v rámci APZ celkem</b>	<b>755</b>	<b>923</b>	<b>711</b>	<b>847</b>

1) financováno převážně z Evropského sociálního fondu

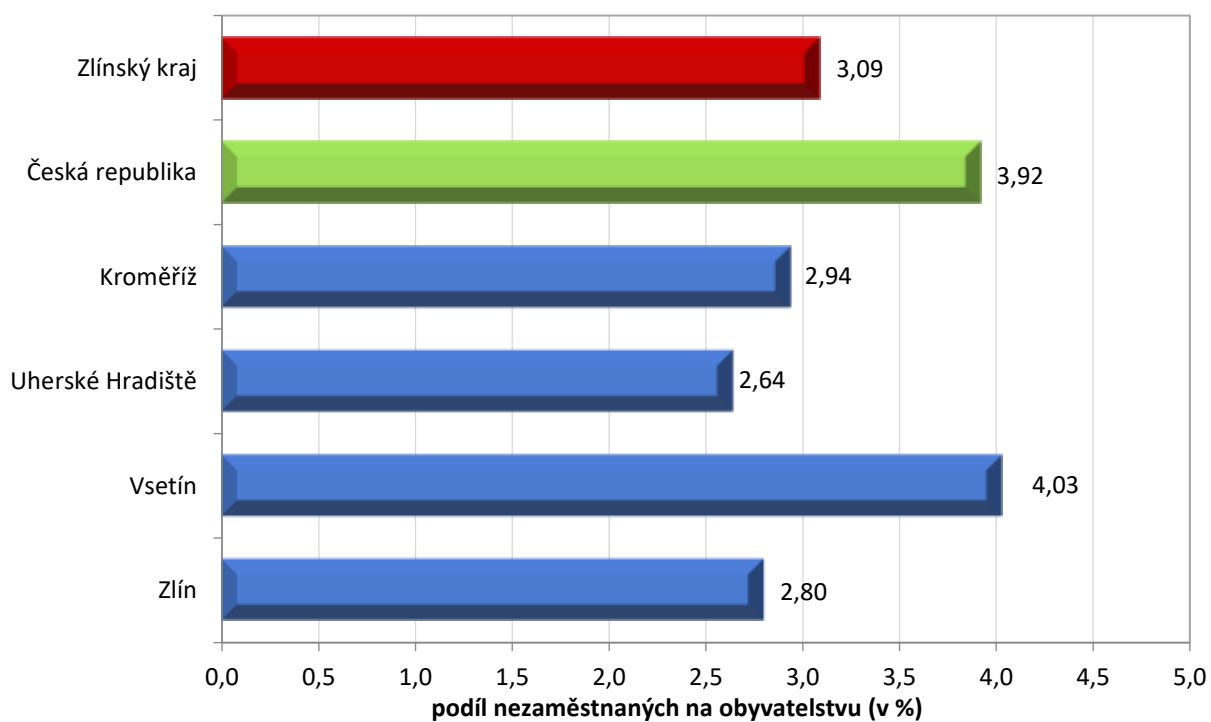
Podrobnější statistické údaje o nástrojích APZ naleznete na stránkách Integrovaného portálu MPSV, v měsíčních statistikách nezaměstnanosti.

### 3. MAPA – Podíl nezaměstnaných v okresech Zlínského kraje k 31. 5. 2021

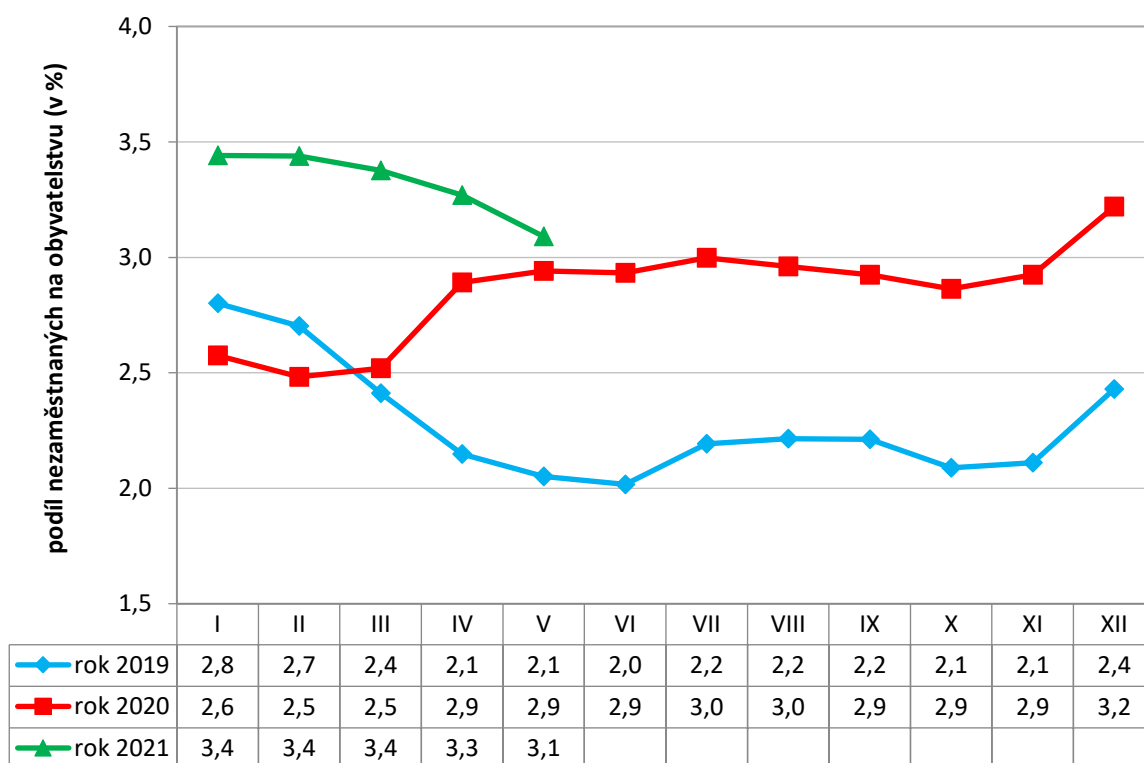


### 4. GRAFY

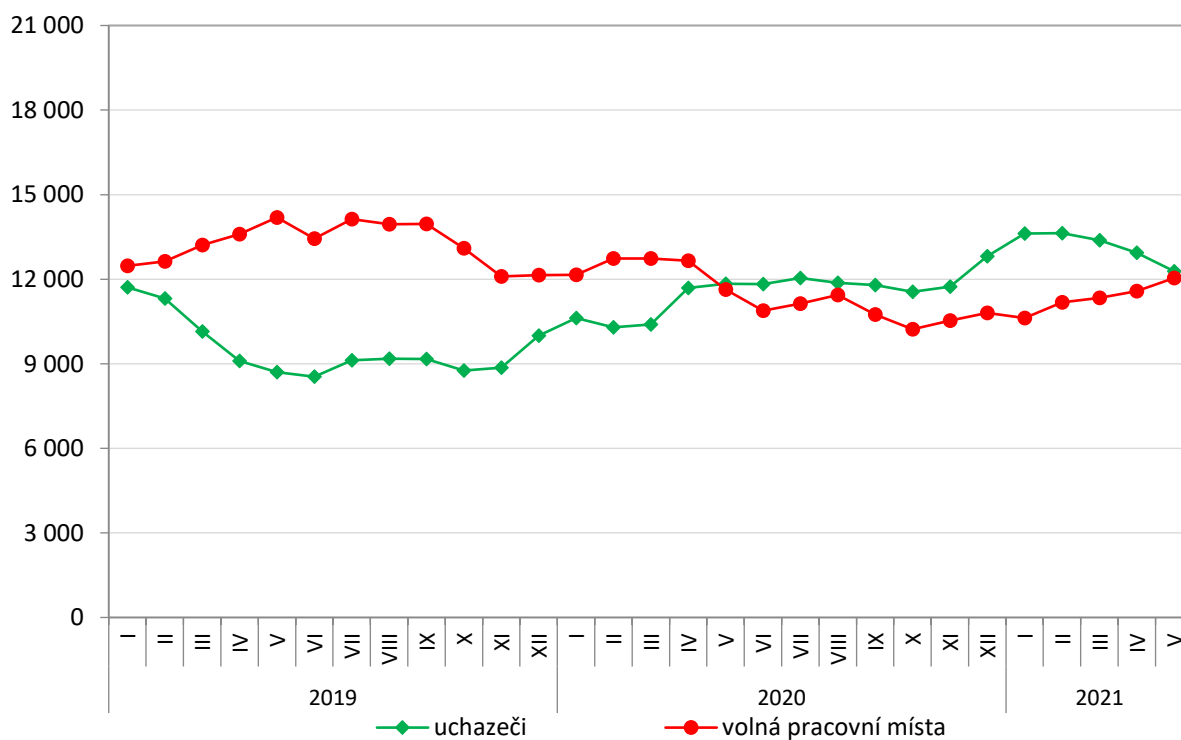
Graf č. 1 - Podíl nezaměstnaných osob v okresech Zlínského kraje a v ČR k 31. 5. 2021



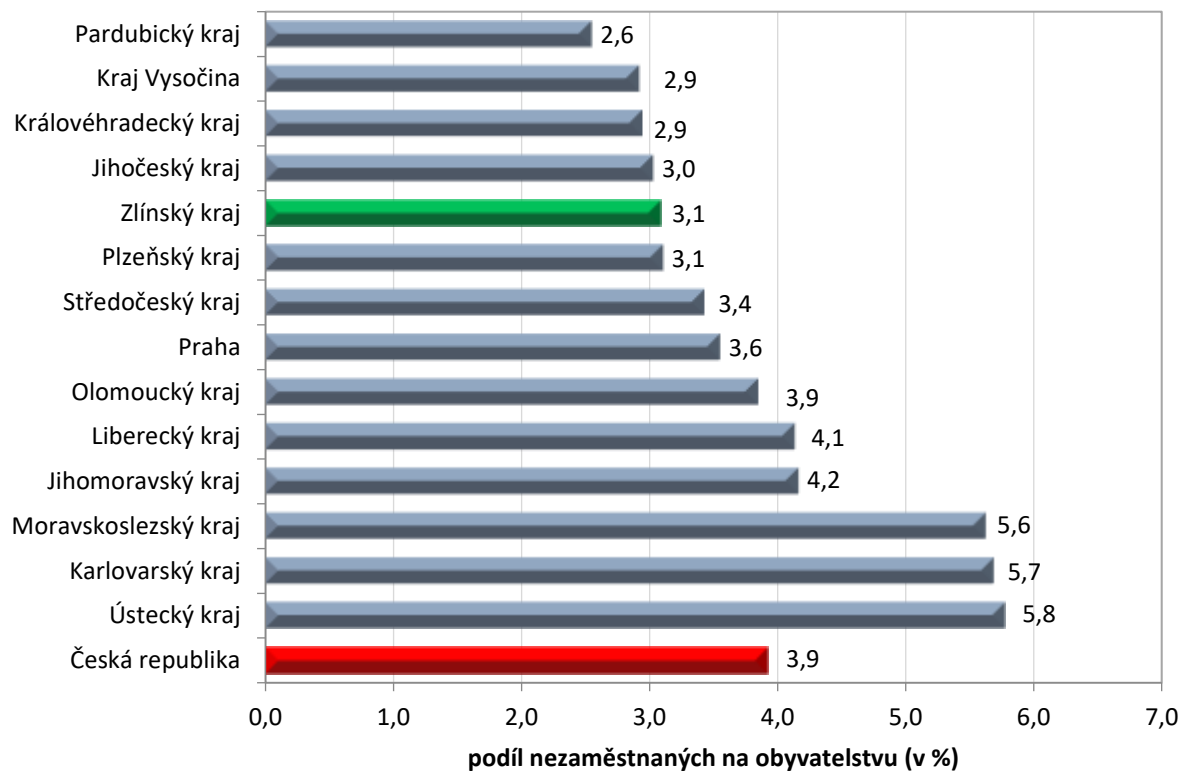
Graf č. 2 - Vývoj podílu nezaměstnaných ve Zlínském kraji v letech 2019–2021 v %



Graf č. 3 - Vývoj počtu uchazečů a volných míst ve Zlínském kraji v letech 2019–2021



Graf č. 4 - Podíl nezaměstnaných osob v jednotlivých krajích ČR k 31. 5. 2021 v %







## 5. Setřídění okresů k 31. 5. 2021

	podíl nezam. v %		meziměsíční přírůstek/ úbytek nezam. v %		počet uchazečů na 1 VPM
1 Karviná	9,2	Beroun	0,3	Karviná	9,8
2 Most	7,6	Most	0,0	Sokolov	5,2
3 Ostrava-město	6,9	Rokycany	-0,7	Most	5,1
4 Sokolov	6,5	Domažlice	-0,9	Ústí nad Labem	5,0
5 Chomutov	6,5	Karviná	-0,9	Bruntál	4,2
6 Ústí nad Labem	6,4	Ústí nad Labem	-1,0	Děčín	3,3
7 Karlovy Vary	6,1	Liberec	-1,0	Jeseník	3,1
8 Bruntál	6,0	Kladno	-1,1	Ostrava-město	2,9
9 Děčín	5,8	Praha	-1,6	Znojmo	2,9
10 Louny	5,8	Mladá Boleslav	-1,7	Hodonín	2,7
11 Jeseník	5,2	Ostrava-město	-1,9	Přerov	2,6
12 Znojmo	5,2	Brno-město	-2,0	Karlovy Vary	2,4
13 Hodonín	5,1	Jablonec nad Nisou	-2,1	Opava	2,4
14 Brno-město	5,1	Louny	-2,3	Frýdek-Místek	2,3
15 Kladno	5,0	Přerov	-2,4	Blansko	2,2
16 Teplice	4,9	Chomutov	-2,8	Jablonec nad Nisou	2,2
17 Mělník	4,8	České Budějovice	-2,8	Louny	2,2
18 Přerov	4,8	Sokolov	-3,0	Šumperk	2,1
19 Český Krumlov	4,8	Tábor	-3,1	Žďár nad Sázavou	1,9
20 Liberec	4,6	Mělník	-3,2	Litoměřice	1,9
21 Příbram	4,4	Blansko	-3,6	Třebíč	1,9
22 Nymburk	4,4	Hradec Králové	-3,8	Trutnov	1,8
23 Cheb	4,4	Praha-východ	-3,8	Teplice	1,7
24 Jablonec nad Nisou	4,3	Zlín	-3,9	Kroměříž	1,6
25 Kolín	4,2	Nymburk	-3,9	Olomouc	1,5
26 Šumperk	4,0	Havlíčkův Brod	-3,9	Kladno	1,5
27 Semilv	4,0	Plzeň-iih	-4,1	Česká Lípa	1,5
28 Vsetín	4,0	Karlovy Vary	-4,1	Nový Jičín	1,4
29 Třebíč	3,7	Rychnov nad Kněžnou	-4,1	Havlíčkův Brod	1,4
30 Tábor	3,7	Ústí nad Orlicí	-4,1	Rakovník	1,3
31 Litoměřice	3,7	Děčín	-4,3	Semilv	1,3
32 Domažlice	3,6	Tachov	-4,4	Cheb	1,3
33 Náchod	3,6	Teplice	-4,5	Prostějov	1,2
34 Beroun	3,6	Brno-venkov	-4,5	Břeclav	1,2
35 Praha	3,6	Kolín	-4,6	Vsetín	1,1
36 Olomouc	3,6	Plzeň-město	-4,6	Strakonice	1,1
37 Trutnov	3,6	Litoměřice	-4,8	Náchod	1,0
38 Břeclav	3,4	Vsetín	-4,9	Liberec	1,0
39 Nový Jičín	3,4	Český Krumlov	-5,0	Brno-venkov	1,0
40 Tachov	3,4	Opava	-5,2	Uherské Hradiště	0,9
41 Rakovník	3,3	Pardubice	-5,2	Vvškov	0,9
42 Frýdek-Místek	3,3	Česká Lípa	-5,2	Jindřichův Hradec	0,9
43 Rokycany	3,3	Plzeň-sever	-5,2	Zlín	0,8
44 Plzeň-sever	3,3	Písek	-5,2	Brno-město	0,8
45 Česká Lípa	3,2	Náchod	-5,3	Nymburk	0,8
46 Kutná Hora	3,2	Nový Jičín	-5,4	Příbram	0,8
47 Plzeň-město	3,2	Frýdek-Místek	-5,5	Chomutov	0,8
48 Žďár nad Sázavou	3,2	Cheb	-5,5	Plzeň-sever	0,8
49 Blansko	3,1	Vvškov	-5,5	České Budějovice	0,8
50 Hradec Králové	3,1	Hodonín	-5,7	Kolín	0,7
51 Brno-venkov	3,1	Jihlava	-5,7	Hradec Králové	0,7
52 České Budějovice	3,0	Uherské Hradiště	-5,7	Chrudim	0,7
53 Opava	3,0	Semily	-6,0	Tábor	0,7
54 Kroměříž	2,9	Rakovník	-6,0	Kutná Hora	0,7
55 Jihlava	2,8	Příbram	-6,1	Rokycany	0,7
56 Zlín	2,8	Trutnov	-6,1	Jihlava	0,7
57 Chrudim	2,8	Bruntál	-6,5	Mělník	0,7
58 Havlíčkův Brod	2,7	Třebíč	-6,5	Ústí nad Orlicí	0,6
59 Prostějov	2,7	Kroměříž	-6,6	Jičín	0,6
60 Praha-západ	2,7	Praha-západ	-6,7	Písek	0,6
61 Klatovy	2,7	Olomouc	-7,1	Praha-západ	0,6
62 Uherské Hradiště	2,6	Šumperk	-7,3	Benešov	0,6
63 Strakonice	2,6	Klatovy	-7,7	Klatovy	0,6
64 Vvškov	2,6	Pelhřimov	-7,9	Svitavy	0,5
65 Pardubice	2,5	Jičín	-7,9	Beroun	0,5
66 Písek	2,5	Žďár nad Sázavou	-8,0	Domažlice	0,5
67 Ústí nad Orlicí	2,5	Kutná Hora	-8,1	Český Krumlov	0,5
68 Plzeň-iih	2,5	Benešov	-8,7	Plzeň-město	0,5
69 Svitavy	2,4	Prostějov	-9,2	Prachatice	0,5
70 Prachatice	2,4	Strakonice	-9,6	Rychnov nad Kněžnou	0,4
71 Jindřichův Hradec	2,3	Chrudim	-9,7	Praha	0,4
72 Benešov	2,2	Břeclav	-9,8	Pardubice	0,3
73 Jičín	2,1	Znojmo	-11,2	Pelhřimov	0,3
74 Mladá Boleslav	2,0	Svitavy	-11,2	Plzeň-iih	0,3
75 Praha-východ	2,0	Prachatice	-11,9	Mladá Boleslav	0,2
76 Rychnov nad Kněžnou	1,8	Jindřichův Hradec	-13,1	Tachov	0,2
77 Pelhřimov	1,7	Jeseník	-15,0	Praha-východ	0,1
Celkem ČR	3,9	Celkem ČR	-4,0	Celkem ČR	0,8