



# Úřad práce ČR

Krajská pobočka Úřadu práce ČR v Olomouci

## Měsíční statistická zpráva

**1/2021**

Zprávu předkládá:

**Mgr. Jana Litvíková**

vedoucí Oddělení zaměstnanosti KrP ÚP ČR v Olomouci

<https://www.uradprace.cz/web/cz/statistiky-olk>

**Olomouc 2021**



## Informace o nezaměstnanosti v Olomouckém kraji k 31. 1. 2021

*V lednu vzrostl celkový počet uchazečů o zaměstnání na 18 493, počet hlášených volných pracovních míst vzrostl na 7 229 a podíl nezaměstnaných osob vzrostl na 4,4 %.*

K 31. 1. 2021 evidoval ÚP ČR (ÚP ČR), Krajská pobočka v Olomouci celkem 18 493 uchazečů o zaměstnání. Jejich počet byl o 1 223 vyšší než na konci předchozího měsíce, ve srovnání se stejným obdobím minulého roku je vyšší o 4 523 osob. Z tohoto počtu bylo 17 640 dosažitelných uchazečů o zaměstnání ve věku 15–64 let. Bylo to o 1 233 více než na konci předchozího měsíce. Ve srovnání se stejným obdobím minulého roku byl jejich počet vyšší o 4 693.

V průběhu měsíce bylo nově zaevidováno 2 966 osob. Ve srovnání s minulým měsícem to bylo více o 176 osob a v porovnání se stejným obdobím předchozího roku méně o 632 osob.

Z evidence během měsíce odešlo celkem 1 743 uchazečů (ukončená evidence, vyřazení uchazeči). Bylo to o 426 osob více než v předchozím měsíci a o 703 osob méně než ve stejném měsíci minulého roku. Do zaměstnání z nich ve sledovaném měsíci nastoupilo 1 349, tj. o 487 více než v předchozím měsíci a o 130 méně než ve stejném měsíci minulého roku; 241 uchazečů o zaměstnání bylo umístěno prostřednictvím úřadu práce, tj. o 99 více než v předchozím měsíci a o 111 méně než ve stejném období minulého roku, 394 uchazečů bylo vyřazeno bez umístění.

Vývoj nezaměstnanosti v jednotlivých okresech Olomouckého kraje byl podobný – ve všech okresech došlo k nárůstu nezaměstnanosti. Na Olomoucku se počet nezaměstnaných zvýšil nejvíce – a to o 400 osob; k největšímu procentuálnímu nárůstu došlo na Jesenicku (o 11 %).

Ke konci měsíce bylo evidováno na ÚP ČR, Krajské pobočce v Olomouci 8 835 žen. Jejich podíl na celkovém počtu uchazečů činil 48 %. V evidenci bylo 2 569 osob se zdravotním postižením, což představovalo 14 % z celkového počtu nezaměstnaných.

Ke konci ledna bylo evidováno 877 absolventů škol všech stupňů vzdělání a mladistvých, jejich počet poklesl ve srovnání s předchozím měsícem o 30 osob a ve srovnání se stejným měsícem minulého roku byl vyšší o 231 osob. Na celkové nezaměstnanosti se podíleli 5 %.



Podporu v nezaměstnanosti pobíralo 6 884 uchazečů o zaměstnání, tj. 37 % všech uchazečů vedených v evidenci.

Podíl nezaměstnaných osob (dále PNO), tj. počet dosažitelných uchazečů o zaměstnání ve věku 15-64 let k obyvatelstvu stejného věku, k 31. 1. 2021 meziměsíčně vzrostl na 4,4 % (což je vyšší hodnota než v celé ČR – a to o 0,1 p. b.).

Podíl nezaměstnaných osob vyšší než republiková hodnota vykázaly tři okresy – Jeseník, Přerov a Šumperk. Naopak nejnižší PNO byl zaznamenán v okrese Prostějov (3,1 %).

Podíl nezaměstnaných žen vzrostl na 4,3 %, podíl nezaměstnaných mužů vzrostl na 4,5 %.

Kraj evidoval k 31. 1. 2021 celkem 7 229 volných pracovních míst. Jejich počet byl o 106 vyšší, než v předchozím měsíci a o 2 447 nižší než ve stejném měsíci minulého roku. Na jedno volné pracovní místo připadalo v průměru 2,6 uchazeče, z toho nejvíce v okrese Jeseník (5,1). Z celkového počtu nahlášených volných míst bylo 569 vhodných pro osoby se zdravotním postižením (OZP), na jedno volné pracovní místo připadalo 4,5 OZP. Volných pracovních míst pro absolventy a mladistvé bylo registrováno 1 642, na jedno volné místo připadalo 0,5 uchazečů této kategorie. Z celkového počtu volných pracovních míst bylo 3 235 míst bez příznaku „pro cizince“. Na dalších 3 994 pozic pak mohli zaměstnavatelé přijímat také pracovníky ze zahraničí.

V rámci aktivní politiky zaměstnanosti (APZ) bylo od počátku roku 2021 prostřednictvím příspěvků APZ podpořeno 59 osob, z toho 21 osob bylo zařazeno do rekvalifikačních kurzů.

Informace o vývoji nezaměstnanosti v ČR v elektronické formě jsou zveřejněny na internetové adrese <https://www.mpsv.cz/web/cz/statistiky-trhu-prace>.



## 1. Základní charakteristika vývoje nezaměstnanosti a volných pracovních míst v Olomouckém kraji

Tabulka č. 1 - Vývoj nezaměstnanosti

ukazatel (celkový počet)		stav k		
		31. 1. 2020	31. 12. 2020	31. 1. 2021
evidovaní uchazeči o zaměstnání		13 970	17 270	<b>18 493</b>
- z toho	ženy	6 582	8 459	<b>8 835</b>
	absolventi a mladiství	646	907	<b>877</b>
	uchazeči se zdravotním postižením	2 172	2 479	<b>2 569</b>
uchazeči s nárokem na P v N		6 169	6 019	<b>6 884</b>
podíl nezaměstnaných osob v %		3,2	4,1	<b>4,4</b>
volná pracovní místa		9 676	7 123	<b>7 229</b>
počet uchazečů na 1 volné pracovní místo		1,4	2,4	<b>2,6</b>

Tabulka č. 2 - Tok nezaměstnanosti

ukazatel	počet uchazečů ve sledovaném měsíci		
	leden 2020	prosinec 2020	leden 2021
nově evidovaní uchazeči o zaměstnání	3 598	2 790	<b>2 966</b>
uchazeči s ukončenou evidencí a vyřazení	2 446	1 317	<b>1 743</b>
- z toho umístění celkem	1 479	862	<b>1 349</b>
- z toho umístění úřadem práce	352	142	<b>241</b>

Tabulka č. 3 – Nezaměstnanost v okresech k 31. 1. 2021

okres	počet nezaměstnaných		volná pracovní místa	počet uchazečů na 1 VPM	podíl nezaměstnaných osob [%]
	celkem	z toho ženy			
Jeseník	1 803	819	353	5,1	7,1
Olomouc	6 304	2 886	2 866	2,2	4,1
Prostějov	2 269	1 234	1 557	1,5	3,1
Přerov	4 454	2 205	1 130	3,9	5,2
Šumperk	3 663	1 691	1 323	2,8	4,6
<b>Olomoucký kraj</b>	<b>18 493</b>	<b>8 835</b>	<b>7 229</b>	<b>2,6</b>	<b>4,4</b>
<b>Česká republika</b>	<b>308 859</b>	<b>152 680</b>	<b>325 425</b>	<b>0,9</b>	<b>4,3</b>



## 2. Vybrané nástroje aktivní politiky zaměstnanosti v Olomouckém kraji

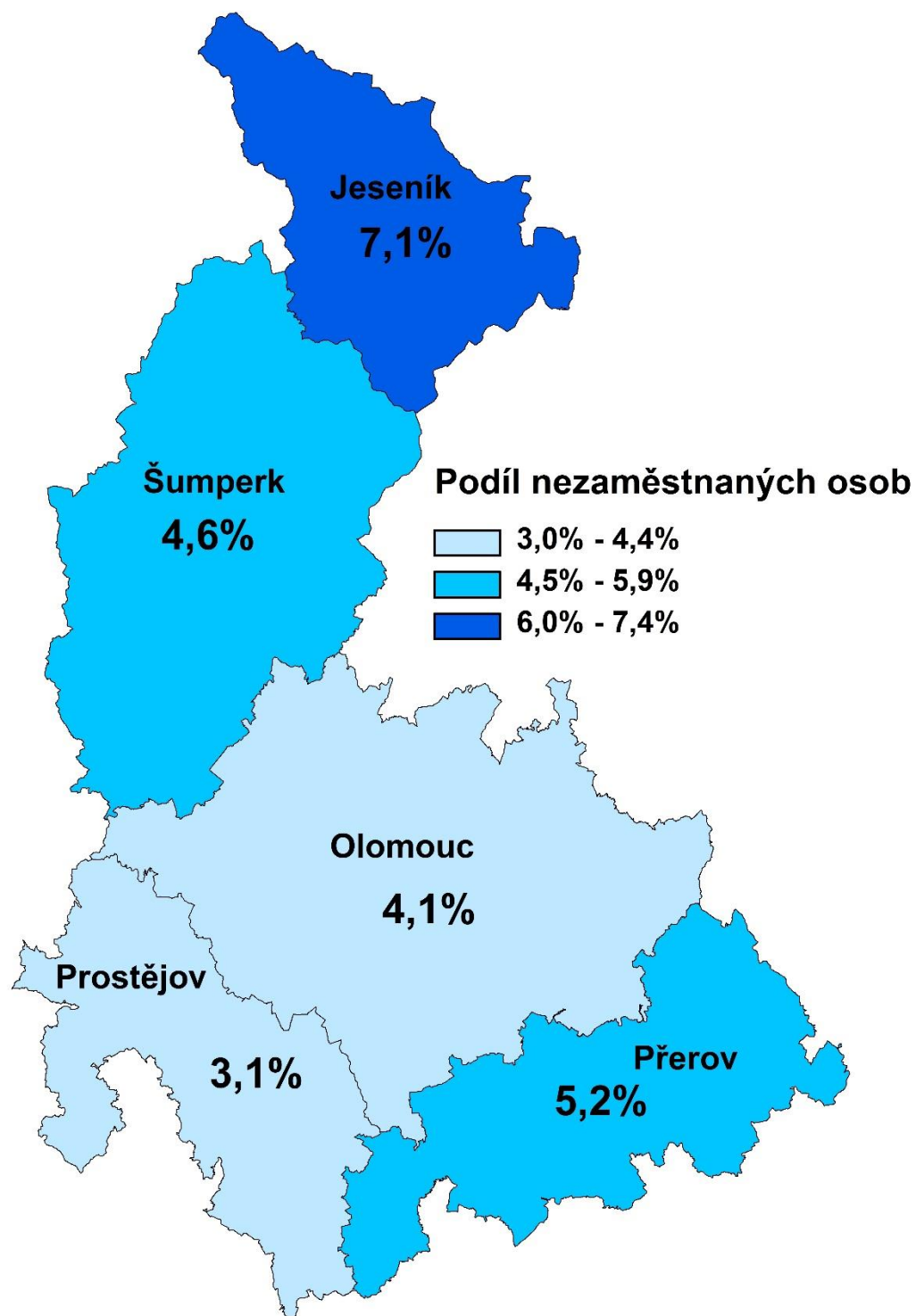
Tabulka č. 4 – Osoby podpořené v rámci APZ a rekvalifikace uchazečů a zájemců o zaměstnání

ukazatel (celkový počet)	stav k		celkem od počátku roku do	
	31.1.2020	31.1.2021	31.1.2020	31.1.2021
<b>osoby podpořené v rámci APZ</b>				
veřejně prospěšné práce (VPP)	41	20	0	0
veřejně prospěšné práce (VPP) - ESF <sup>1)</sup>	13	126	3	1
společensky účelná prac. místa (SÚPM)	2	7	0	1
společensky účelná prac. místa (SÚPM)-ESF <sup>1)</sup>	34	156	5	15
SÚPM - samostatně výděleč. činnost (SVČ)	11	31	0	0
SÚPM - samostatně výděleč. činnost (SVČ)-ESF <sup>1)</sup>	0	0	0	0
zřízení pracovního místa pro OZP (bez SVČ)	9	75	0	9
zřízení pracovního místa pro OZP - SVČ	0	0	0	0
vytvořená pracovní místa (NIP) <sup>1)</sup>	0	0	0	1
ostatní nástroje APZ	17	40	1	11
<b>uchazeči a zájemci zařazení do rekvalifikací</b>				
uchazeči a zájemci zařazení do rekvalifikací - ESF <sup>1)</sup>	0	8	0	8
uchazeči a zájemci, kteří zahájili zvolenou rekvalifikaci	0	0	0	0
uchazeči a zájemci, kteří zahájili zvolenou rekvalifikaci - ESF <sup>1)</sup>	3	20	0	13
<b>osoby podpořené v rámci APZ celkem</b>	130	483	9	59

1) financováno převážně z Evropského sociálního fondu

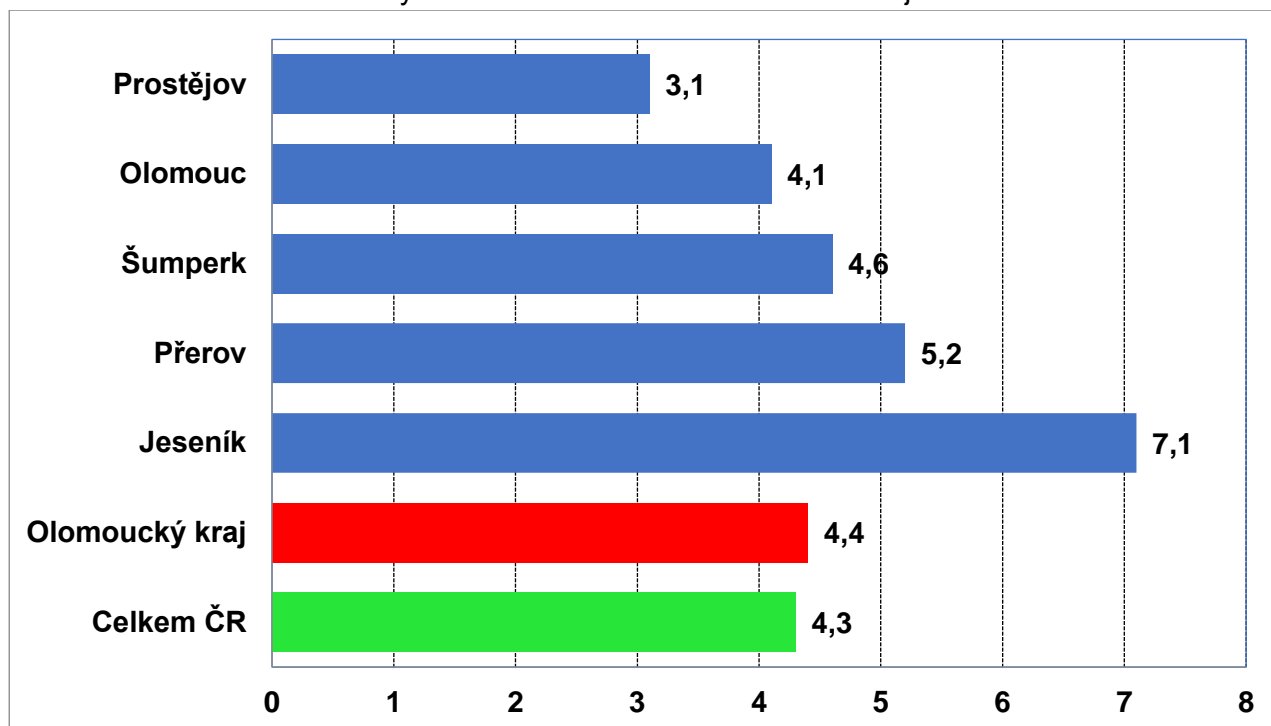
Podrobnější statistické údaje o nástrojích APZ naleznete na stránkách Jednotného portálového řešení práce a sociálních věcí, v měsíčních statistikách na <https://www.mpsv.cz/web/cz/mesicni>.

### 3. MAPA – ArcView - Podíl nezaměstnaných v okresech kraje (mapa kraje)

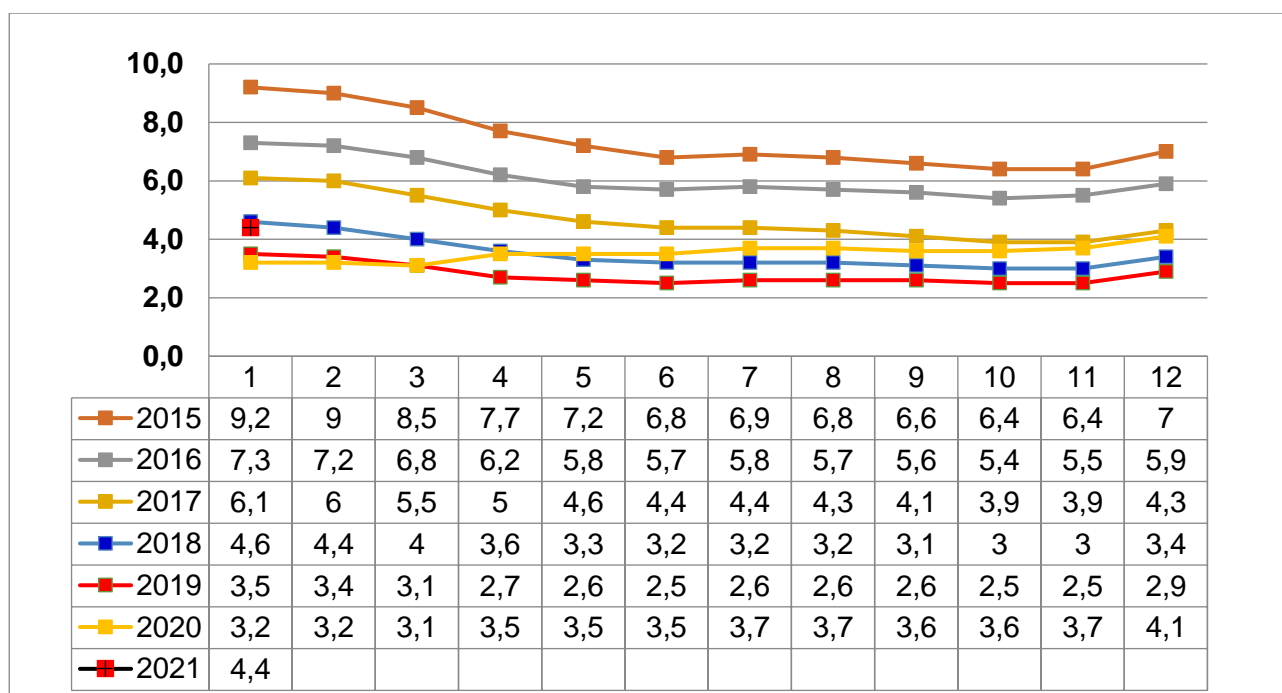


#### 4. GRAFY

Graf č. 1 - Podíl nezaměstnaných osob v okresech Olomouckého kraje a v ČR k 31. 1. 2021

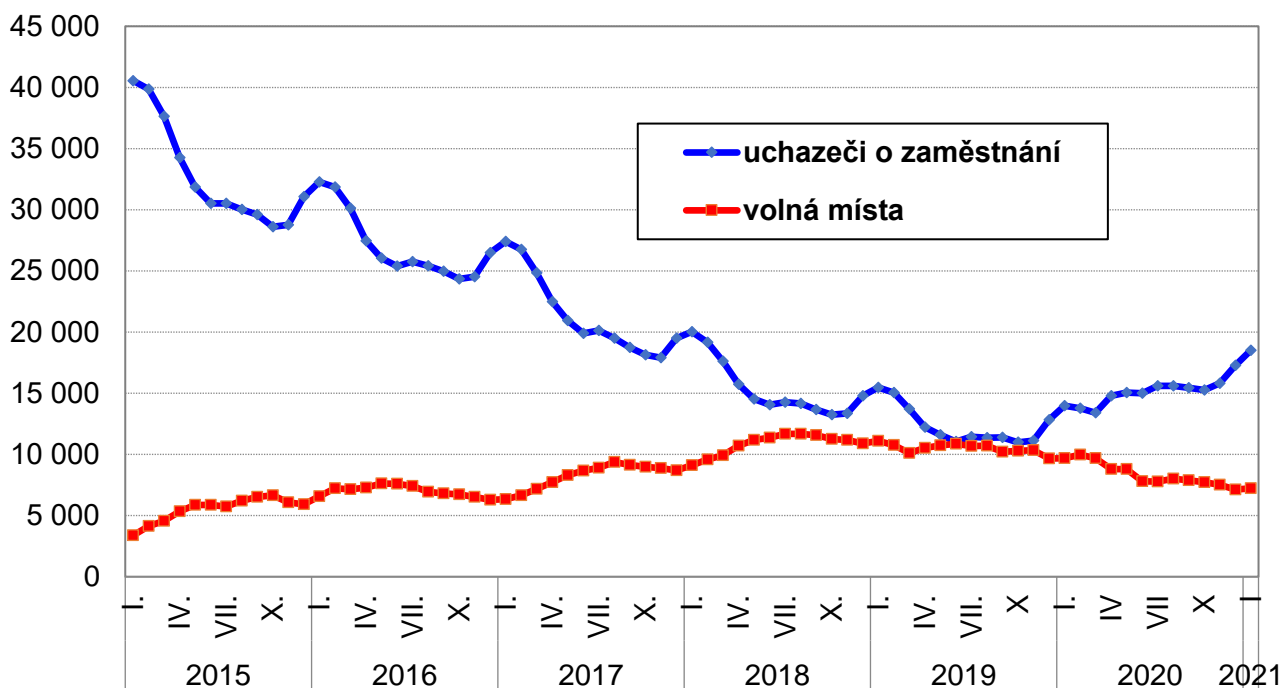


Graf č. 2 - Vývoj podílu nezaměstnaných v Olomouckém kraji v letech 2015 – 2021 v %

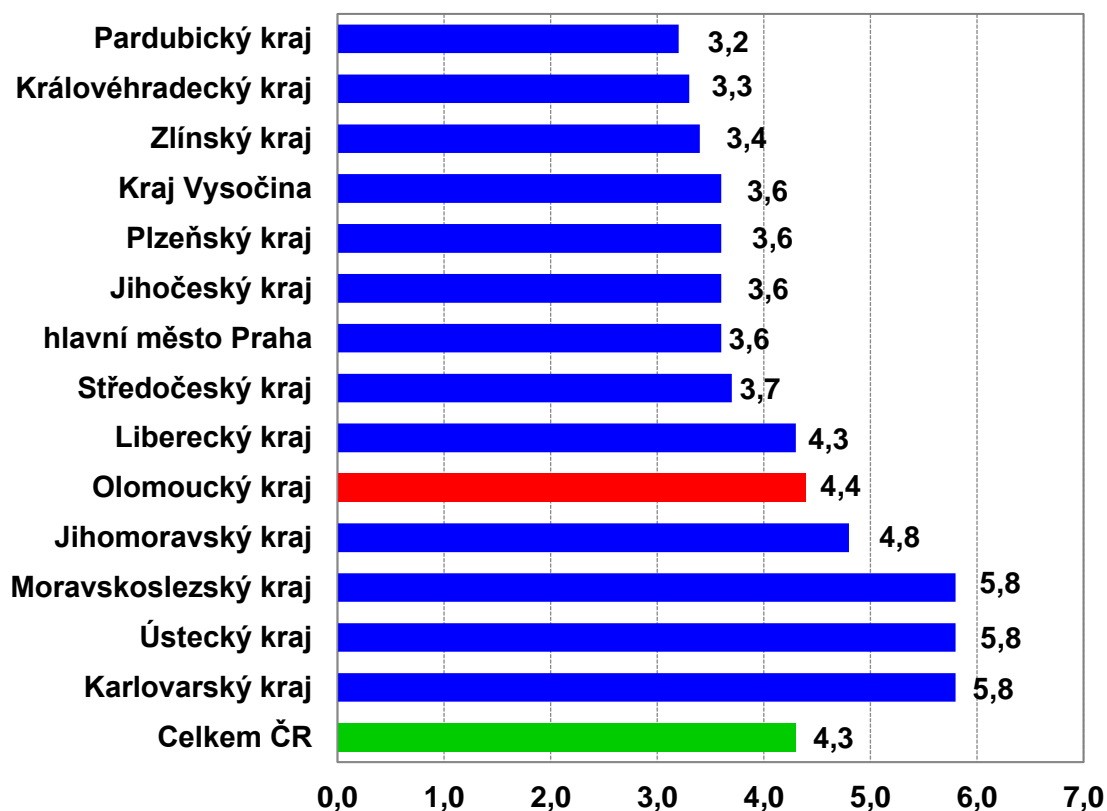




Graf č. 3 - Vývoj počtu uchazečů a volných míst v Olomouckém kraji v letech 2015 – 2021



Graf č. 4 - Podíl nezaměstnaných osob v jednotlivých krajích ČR k 31. 1. 2021 v %







## 4. Tabulka seříděných okresů k 31. 1. 2021 (z celorepublikové statistiky)

	PNO v %		meziměs. přírůst./ úbytek nezam. v %		počet uchazečů na 1 VPM
1	Karviná 8,5	Jindřichův Hradec	19,4	Karviná	9,6
2	Bruntál 7,3	Písek	18,0	Sokolov	6,0
3	Znojmo 7,2	Chrudim	13,6	Ústí nad Labem	5,6
4	Jeseník 7,1	Prachatice	12,2	Jeseník	5,1
5	Most 7,0	Znojmo	11,4	Bruntál	5,0
6	Ostrava-město 6,9	Rakovník	11,4	Znojmo	4,7
7	Chomutov 6,6	Klatovy	11,2	Most	4,6
8	Sokolov 6,4	Jeseník	10,9	Děčín	4,4
9	Karlovy Vary 6,4	Český Krumlov	9,7	Přerov	3,9
10	Děčín 6,1	Rychnov nad Kněžnou	9,3	Blansko	3,6
11	Louny 5,9	Tábor	9,2	Hodonín	3,3
12	Hodonín 5,9	Semily	9,1	Opava	3,0
13	Ústí nad Labem 5,9	Tachov	8,9	Karlovy Vary	3,0
14	Český Krumlov 5,5	Strakonice	8,8	Frýdek-Místek	2,9
15	Brno-město 5,3	Ústí nad Orlicí	8,4	Ostrava-město	2,8
16	Přerov 5,2	Vsetín	8,3	Šumperk	2,8
17	Teplice 5,1	Prostějov	8,2	Žďár nad Sázavou	2,5
18	Příbram 5,1	Pízeň-jih	8,1	Kroměříž	2,4
19	Kladno 5,0	Svitavy	8,0	Louny	2,4
20	Mělník 4,9	Trutnov	8,0	Litoměřice	2,2
21	Nymburk 4,9	Třebíč	7,9	Olomouc	2,2
22	Semily 4,7	Bruntál	7,9	Třebíč	2,1
23	Šumperk 4,6	Žďár nad Sázavou	7,9	Břeclav	2,0
24	Cheb 4,6	Mělník	7,9	Trutnov	2,0
25	Třebíč 4,6	Příbram	7,8	Teplice	1,9
26	Kolín 4,6	Cheb	7,7	Jablonec nad Nisou	1,9
27	Liberec 4,5	Domažlice	7,5	Nový Jičín	1,8
28	Břeclav 4,4	Litoměřice	7,5	Česká Lípa	1,6
29	Vsetín 4,3	Benešov	7,5	Havlíčkův Brod	1,5
30	Náchod 4,2	Havlíčkův Brod	7,3	Semily	1,5
31	Jablonec nad Nisou 4,2	Sokolov	7,3	Rakovník	1,5
32	Tachov 4,1	Pízeň-sever	7,2	Kladno	1,5
33	Olomouc 4,1	Šumperk	7,1	Náchod	1,5
34	Litoměřice 4,0	Hodonín	7,0	Prostějov	1,5
35	Kutná Hora 4,0	Jihlava	7,0	Cheb	1,4
36	Nový Jičín 3,9	Břeclav	6,8	Vsetín	1,3
37	Tábor 3,9	Kutná Hora	6,8	Strakonice	1,3
38	Žďár nad Sázavou 3,8	Olomouc	6,8	Jindřichův Hradec	1,2
39	Beroun 3,8	Louny	6,7	Uherské Hradiště	1,2
40	Pízeň-sever 3,8	Opava	6,5	Příbram	1,0
41	Strakonice 3,8	České Budějovice	6,5	Zlín	1,0
42	Frýdek-Místek 3,7	Teplice	6,5	Jihlava	1,0
43	Domažlice 3,7	Frýdek-Místek	6,4	Vyškov	1,0
44	Chrudim 3,7	Česká Lípa	6,3	Chrudim	1,0
45	Trutnov 3,7	Náchod	6,3	Liberec	1,0
46	Česká Lípa 3,7	Kroměříž	6,2	Chomutov	1,0
47	Rakovník 3,7	Jičín	6,1	Kolín	0,9
48	Klatovy 3,7	Karlovy Vary	6,1	České Budějovice	0,9
49	Praha 3,6	Vyškov	6,0	Kutná Hora	0,9
50	Jihlava 3,6	Děčín	5,8	Hradec Králové	0,9
51	Pízeň-město 3,6	Nymburk	5,5	Brno-město	0,9
52	Rokycany 3,6	Přerov	5,5	Pízeň-sever	0,9
53	Opava 3,5	Pardubice	5,2	Nymburk	0,9
54	Hradec Králové 3,5	Uherské Hradiště	5,2	Klatovy	0,8
55	Blansko 3,5	Praha-východ	5,0	Svitavy	0,8
56	Brno-venkov 3,5	Zlín	5,0	Písek	0,8
57	Svitavy 3,4	Most	4,9	Tábor	0,8
58	Kroměříž 3,4	Beroun	4,8	Jičín	0,8
59	Jindřichův Hradec 3,2	Kolín	4,7	Ústí nad Orlicí	0,8
60	Uherské Hradiště 3,2	Nový Jičín	4,5	Mělník	0,8
61	České Budějovice 3,2	Karviná	4,4	Benešov	0,7
62	Prachatice 3,2	Ústí nad Labem	4,3	Brno-venkov	0,7
63	Prostějov 3,1	Liberec	4,3	Pízeň-město	0,6
64	Havlíčkův Brod 3,1	Pízeň-město	4,2	Praha-západ	0,6
65	Vyškov 3,1	Chomutov	4,2	Prachatice	0,6
66	Písek 3,0	Praha-západ	3,8	Beroun	0,6
67	Praha-západ 3,0	Pelhřimov	3,8	Rokycany	0,6
68	Zlín 3,0	Hradec Králové	3,8	Český Krumlov	0,6
69	Pardubice 3,0	Kladno	3,8	Domažlice	0,5
70	Ústí nad Orlicí 2,8	Brno-venkov	3,8	Rychnov nad Kněžnou	0,5
71	Pízeň-jih 2,8	Rokycany	3,6	Praha	0,4
72	Benešov 2,7	Praha	3,5	Pelhřimov	0,4
73	Jičín 2,4	Ostrava-město	3,3	Pardubice	0,3
74	Mladá Boleslav 2,3	Jablonec nad Nisou	3,2	Pízeň-jih	0,3
75	Pelhřimov 2,1	Blansko	3,0	Tachov	0,3
76	Praha-východ 2,1	Mladá Boleslav	3,0	Mladá Boleslav	0,2
77	Rychnov nad Kněžnou 2,1	Brno-město	2,0	Praha-východ	0,2
	Celkem ČR 4,3	Celkem ČR	5,8	Celkem ČR	0,9