



Úřad práce ČR

Krajská pobočka Úřadu práce ČR v Příbrami

Měsíční statistická zpráva

červen 2020

Zprávu předkládá:

Miroslava Šmejkalová, Bc.

vedoucí oddělení zaměstnanosti krajské pobočky ÚP ČR

Petr Šindelář

analytik trhu práce krajské pobočky ÚP ČR

<https://www.uradprace.cz/web/cz/statistiky-sck>

Příbram 2020



Informace o nezaměstnanosti ve Středočeském kraji k 30.6.2020

V červnu vzrostl celkový počet uchazečů o zaměstnání na 30 198, počet hlášených volných pracovních míst vzrostl na 65 677 a podíl nezaměstnaných osob se zvýšil na hodnotu 3,2 %.

K 30.6.2020 evidoval Úřad práce ČR (ÚP ČR), Krajská pobočka v Příbrami celkem 30 198 uchazečů o zaměstnání. Jejich počet byl o 571 vyšší než na konci předchozího měsíce, ve srovnání se stejným obdobím minulého roku je vyšší o 8 269 osob. Z tohoto počtu bylo 28 035 dosažitelných uchazečů o zaměstnání ve věku 15-64 let. Bylo to o 559 více než na konci předchozího měsíce. Ve srovnání se stejným obdobím minulého roku byl jejich počet vyšší o 8 314 dosažitelných uchazečů o zaměstnání.

V průběhu měsíce bylo nově zaevidováno 4 512 osob. Ve srovnání s minulým měsícem to bylo celkem o 199 osob více a v porovnání se stejným obdobím předchozího roku o 740 osob více.

Z evidence během měsíce odešlo celkem 3 941 uchazečů (ukončená evidence, vyřazení uchazeči). Bylo to o 1 025 osob více než v předchozím měsíci a o 26 osob více než ve stejném měsíci minulého roku. Do zaměstnání z nich ve sledovaném měsíci nastoupilo 3 265, tj. o 851 více než v předchozím měsíci a o 864 více než ve stejném měsíci minulého roku, celkem 1 423 uchazečů o zaměstnání bylo umístěno prostřednictvím ÚP ČR - Krajskou pobočkou v Příbrami tj. o 260 více než v předchozím měsíci a o 4 méně než ve stejném období minulého roku, 676 uchazečů bylo vyřazeno bez umístění.

V okresech Středočeského kraje (Stč. kraj přírůstek: +1,93 %) byl tento měsíc zaznamenán meziměsíční přírůstek nezaměstnaných (8 okresů) ale i meziměsíční úbytek nezaměstnaných (4 okresy), kdy největší meziměsíční přírůstek nezaměstnaných v evidenci +8,04 % zaznamenal okres Mladá Boleslav a největší meziměsíční úbytek nezaměstnaných v evidenci -3,10 zaznamenal okres Rakovník.

Ke konci měsíce bylo evidováno na ÚP ČR, Krajské pobočce v Příbrami 15 558 žen. Jejich podíl na celkovém počtu uchazečů činil 51,5 %. V evidenci bylo 3 493 osob se zdravotním postižením, což představovalo 11,6 % z celkového počtu nezaměstnaných.



Ke konci tohoto měsíce bylo evidováno 987 absolventů škol všech stupňů vzdělání a mladistvých, jejich počet klesl ve srovnání s předchozím měsícem o 113 osob a ve srovnání se stejným měsícem minulého roku byl vyšší o 206 osob. Na celkové nezaměstnanosti v kraji se podíleli 3,3 %.

Podporu v nezaměstnanosti pobíralo 11 551 uchazečů o zaměstnání tj. 38,3 % všech uchazečů vedených v evidenci.

Podíl nezaměstnaných osob na obyvatelstvu, tj. počet dosažitelných uchazečů o zaměstnání ve věku 15-64 let k obyvatelstvu stejného věku se zvýšil na hodnotu 3,2 %. Podíl nezaměstnaných stejný nebo vyšší než republikový průměr, vykázalo 5 okresů, nejvyšší byl v okresech Kladno (4,4 %) a Kolín (4,1 %). Nejnižší podíl nezaměstnaných byl zaznamenán v okresech Praha východ (2,0 %) a Benešov (2,3 %). Podíl nezaměstnaných žen se zvýšil na hodnotu 3,3 % a podíl nezaměstnaných mužů zůstal na květnové hodnotě 3,0 %.

Kraj evidoval k 30.6.2020 celkem 65 677 volných pracovních míst. Jejich počet byl o 4 329 vyšší, než v předchozím měsíci a o 9 565 vyšší než ve stejném měsíci minulého roku. Na jedno volné pracovní místo připadalo v průměru 0,5 uchazeče, nejvíce pak v okrese Rakovník (1,3).

Z celkového počtu nahlášených volných míst bylo 1 310 míst vhodných pro osoby se zdravotním postižením (OZP), na jedno volné pracovní místo připadalo 2,7 OZP. Volných pracovních míst pro absolventy a mladistvé bylo registrováno 12 393, na jedno volné místo připadalo 0,1 uchazečů této kategorie. Z celkového počtu volných pracovních míst bylo 8 843 míst bez příznaku „pro cizince“. Na dalších 56 834 pozic pak mohli zaměstnavatelé přijímat také pracovníky ze zahraničí.

V rámci aktivní politiky zaměstnanosti (APZ) bylo od počátku roku 2020 prostřednictvím příspěvků APZ podpořeno 738 osob, z toho bylo zařazeno 220 osob do rekvalifikačních kurzů. Nejčastějšími obory činností, které jsou ÚP ČR podporovány prostřednictvím rekvalifikace, jsou obory spojené se službami pro obyvatelstvo.

Informace o vývoji nezaměstnanosti v ČR v elektronické formě jsou zveřejněny na internetové adrese: <https://www.mpsv.cz/web/cz/mesicni>



1. Základní charakteristika vývoje nezaměstnanosti a volných pracovních míst ve Středočeském kraji k 30.6.2020

Tabulka č. 1 - Vývoj nezaměstnanosti

ukazatel (celkový počet)		stav k		
		<i>Před rokem</i>	<i>Minulý měsíc</i>	Aktuální měsíc
evidovaní uchazeči o zaměstnání		21929	29627	30 198
- z toho	ženy	12 229	15 238	15 558
	absolventi a mladiství	781	1100	987
	uchazeči se zdravotním postižením	3339	3463	3 493
uchazeči s nárokem na Pvn		8517	11933	11 551
podíl nezaměstnaných osob v % ¹⁾		2,2	3,1	3,2
volná pracovní místa		56112	61348	65 677
počet uchazečů na 1 volné pracovní místo		0,4	0,5	0,5

Tabulka č. 2 - Tok nezaměstnanosti

ukazatel (celkový počet)	stav k		
	<i>Před rokem</i>	<i>Minulý měsíc</i>	Aktuální měsíc
nově evidovaní uchazeči o zaměstnání - ve sled. měsíci	3772	4 313	4 512
uchazeči s ukonč. evidencí a vyřazení - ve sled. měsíci	3915	2 916	3 941
- z toho umístění celkem	2401	2 414	3 265
- z toho umístění úřadem práce	1427	1 163	1 423

**Tabulka č. 3 - Nezaměstnanost v okresech Středočeského kraje k 30.6.2020**

Okres	Počet nezaměstnaných		Volná pracovní místa	Počet uchazečů na 1 VPM	Podíl nezaměstnaných osob [%]
	Celkem	z toho ženy			
Benešov	1543	793	2730	0,6	2,3
Beroun	2183	1061	4274	0,5	3,4
Kladno	5074	2605	4477	1,1	4,4
Kolín	2842	1515	4210	0,7	4,1
Kutná Hora	1684	886	2305	0,7	3,2
Mělník	2971	1587	5273	0,6	3,9
Mladá Boleslav	2097	1094	7855	0,3	2,3
Nymburk	2673	1356	4840	0,6	3,9
Praha Východ	2473	1327	19852	0,1	2,0
Praha Západ	2391	1229	4398	0,5	2,3
Příbram	3109	1470	4541	0,7	4,0
Rakovník	1158	635	922	1,3	3,0
Středočeský kraj	30198	15558	65677	0,5	3,2
Česká republika	269637	135599	334904	0,8	3,7



2. Vybrané nástroje aktivní politiky zaměstnanosti ve Středočeském kraji

Tabulka č. 4 – Osoby podpořené v rámci APZ a rekvalifikace uchazečů a zájemců o zaměstnání

Osoby podpořené v rámci APZ a rekvalifikace uchazečů a zájemců o zaměstnání				
ukazatel (celkový počet)	Sledovaný stav k		Celkem od počátku roku do	
	30.6.2019	30.6.2020	30.6.2019	30.6.2020
osoby podpořené v rámci APZ				
veřejně prospěšné práce (VPP)	529	171	590	138
veřejně prospěšné práce (VPP) - ESF ¹⁾	3	221	9	198
společensky účelná prac. místa (SÚPM)	14	5	43	5
společensky účelná prac. místa (SÚPM) - ESF ¹⁾	326	236	221	158
SÚPM - samostatně výděleč. činnost (SVČ)	55	46	1	8
SÚPM - samostatně výděleč. činnost (SVČ) - ESF ¹⁾	0	0	0	0
zřízení pracovního místa pro OZP (bez SVČ)	2	9	1	1
zřízení pracovního místa pro OZP SVČ	0	0	0	0
ostatní nástroje APZ	27	10	12	10
rekvalifikace uchazečů a zájemců o zaměstnání				
uchazeči a zájemci zařazení do rekvalifikací	0	0	1	0
uchazeči a zájemci zařazení do rekvalifikací - ESF ¹⁾	1	7	8	10
uchazeči a zájemci, kteří zahájili zvolenou rekvalifikaci	0	0	0	0
uchazeči a zájemci, kteří zahájili zvolenou rekvalifikaci - ESF ¹⁾	36	51	385	210
Osoby podpořené v rámci APZ celkem	993	756	1271	738

1) financováno převážně z Evropského sociálního fondu

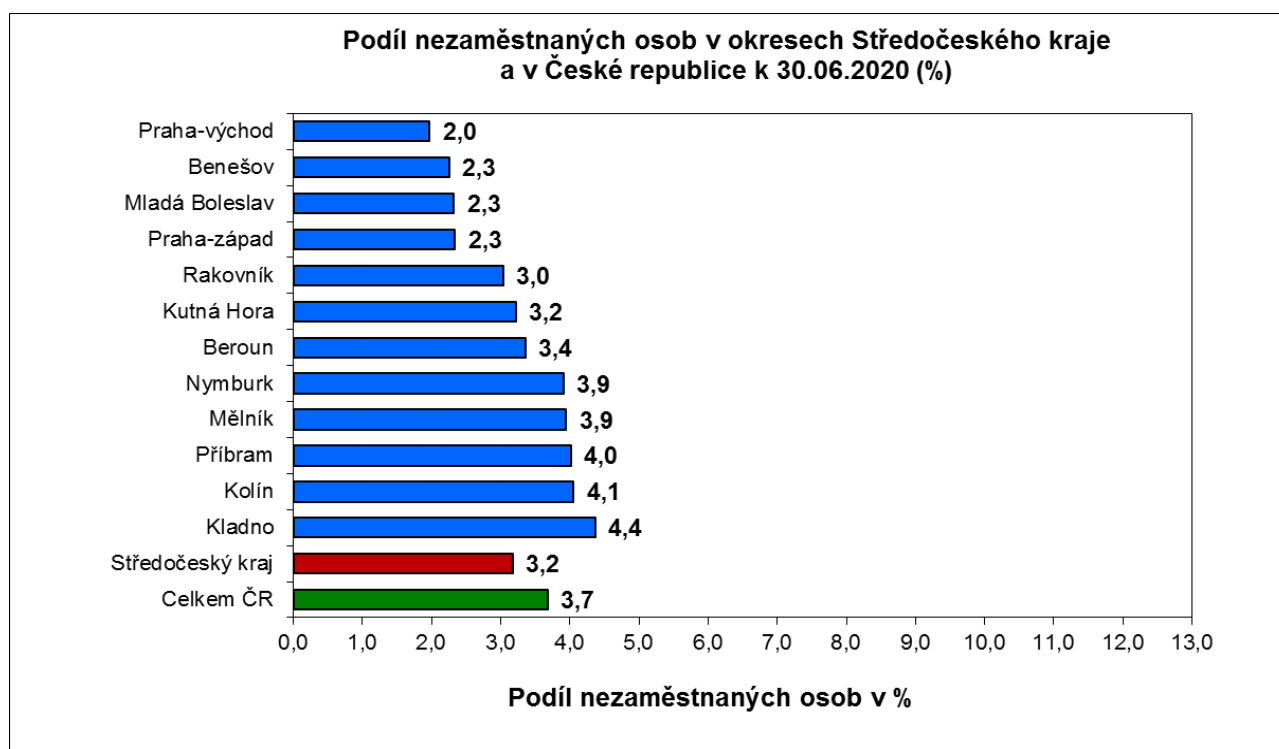
Podrobnější statistické údaje o nástrojích APZ naleznete na stránkách Integrovaného portálu MPSV, v měsíčních statistikách nezaměstnanosti <https://www.mpsv.cz/web/cz/mesicni>

3. MAPY „ ArcView“ - Podíl nezaměstnaných v okrese kraje, apod. (viz přílohy)

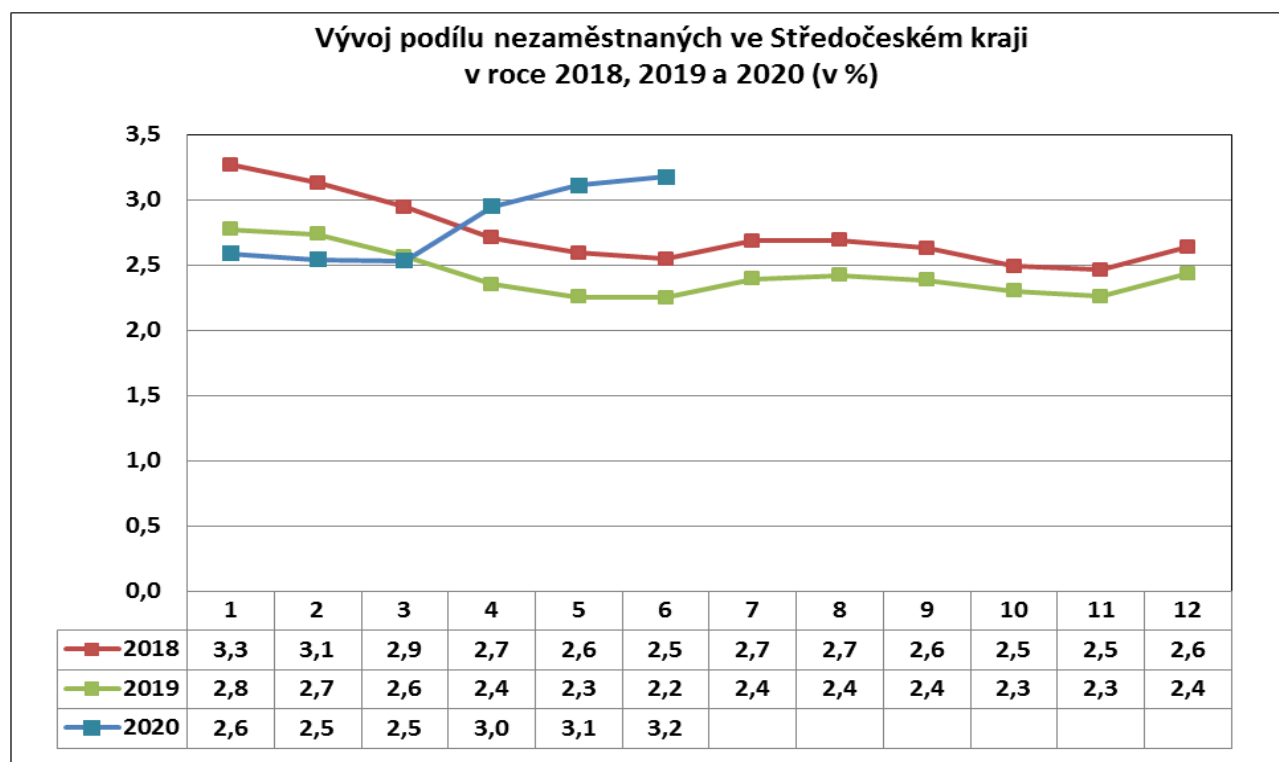
4. GRAFY



Podíl nezaměstnaných osob v okresech Středočeského kraje a v ČR k 30.6.2020

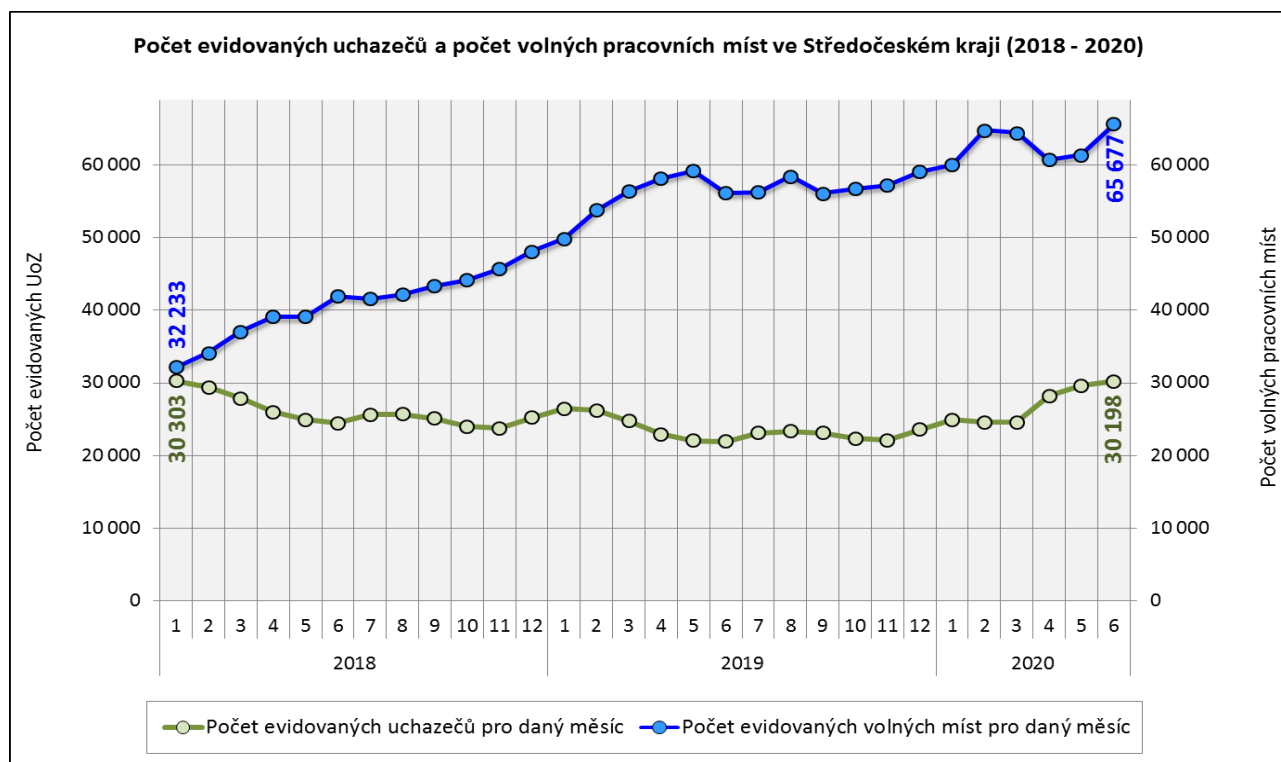


Vývoj podílu nezaměstnaných ve Středočeském kraji v letech 2018 - 2020

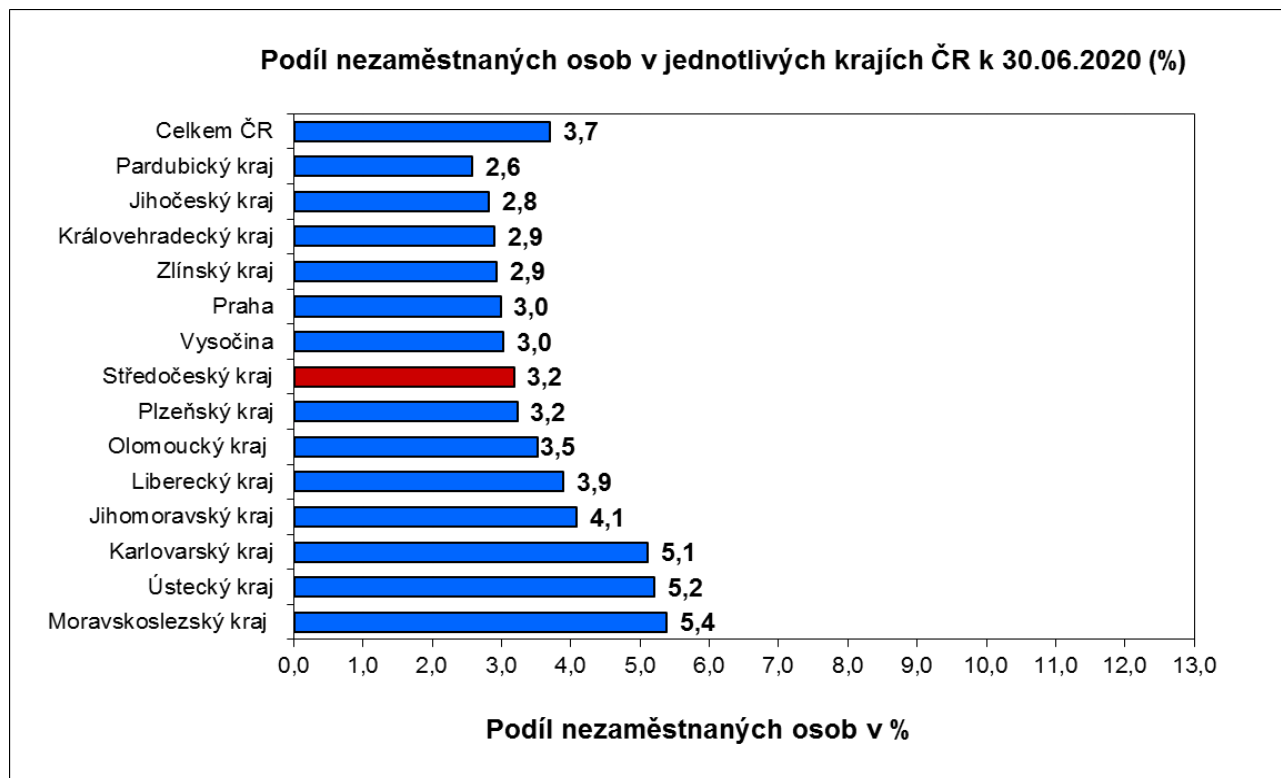




Vývoj počtu uchazečů a VPM ve Středočeském kraji v letech 2018 - 2020



Podíl nezaměstnaných osob v jednotlivých krajích ČR k 30.6.2020 v (%)





5. Setřídění okresů k 30.6.2020

	PNO v %		meziměs. přírůst./ úbytek nezam. v %		počet uchazečů na 1 VPM	
1	Karviná	8,1	Mladá Boleslav	8,0	Karviná	8,2
2	Ostrava-město	6,6	Praha	7,8	Sokolov	5,3
3	Chomutov	6,4	Karlovy Vary	7,3	Děčín	3,9
4	Most	6,3	Teplice	5,0	Bruntál	3,4
5	Bruntál	6,0	Ústí nad Labem	4,7	Jeseník	3,3
6	Sokolov	5,8	Praha-východ	4,4	Most	3,2
7	Znojmo	5,6	Praha-západ	4,3	Ústí nad Labem	3,1
8	Louny	5,4	Česká Lípa	4,3	Blansko	3,0
9	Děčín	5,3	Uherské Hradiště	3,8	Frydek-Místek	2,6
10	Ústí nad Labem	5,3	Ostrava-město	3,5	Nový Jičín	2,6
11	Karlovy Vary	5,2	Most	3,5	Přerov	2,6
12	Jeseník	5,1	Kladno	3,5	Ostrava-město	2,3
13	Hodonín	4,8	Louny	3,4	Šumperk	2,3
14	Brno-město	4,7	Liberec	3,2	Znojmo	2,2
15	Český Krumlov	4,5	Sokolov	3,0	Hodonín	2,2
16	Teplice	4,4	Přerov	2,9	Kroměříž	2,1
17	Kladno	4,4	Karviná	2,8	Jablonec nad Nisou	2,0
18	Cheb	4,3	Hradec Králové	2,6	Litoměřice	2,0
19	Liberec	4,1	Plzeň-město	2,2	Opava	2,0
20	Přerov	4,1	Mělník	2,1	Žďár nad Sázavou	1,9
21	Kolín	4,1	Beroun	2,1	Trutnov	1,8
22	Jablonec nad Nisou	4,0	Nymburk	2,0	Karlovy Vary	1,8
23	Příbram	4,0	Brno-město	1,9	Břeclav	1,7
24	Mělník	3,9	Plzeň-jih	1,7	Louny	1,6
25	Nymburk	3,9	Chomutov	1,6	Olomouc	1,6
26	Tachov	3,8	Děčín	1,6	Česká Lípa	1,5
27	Šumperk	3,8	Rokycany	1,4	Třebíč	1,5
28	Nový Jičín	3,8	Jablonec nad Nisou	1,3	Teplice	1,5
29	Třebíč	3,7	Nový Jičín	1,1	Havlíčkův Brod	1,5
30	Semily	3,7	Frydek-Místek	0,7	Prostějov	1,4
31	Plzeň-město	3,7	Kolín	0,7	Náchod	1,3
32	Náchod	3,6	Jihlava	0,5	Strakonice	1,3
33	Břeclav	3,6	Olomouc	0,5	Rakovník	1,3
34	Česká Lípa	3,6	Ústí nad Orlicí	0,5	Cheb	1,2
35	Vsetín	3,4	Brno-venkov	0,4	Vsetín	1,2
36	Frydek-Místek	3,4	Pardubice	0,3	Kladno	1,1
37	Litoměřice	3,4	Tachov	0,2	Uherské Hradiště	1,1
38	Beroun	3,4	Bruntál	0,2	Liberec	1,1
39	Rokycany	3,3	Domažlice	0,1	Jindřichův Hradec	1,0
40	Domažlice	3,2	Opava	0,0	Chomutov	1,0
41	Tábor	3,2	Plzeň-sever	-0,2	Vyškov	0,9
42	Kutná Hora	3,2	Vsetín	-0,5	Semily	0,9
43	Blansko	3,2	Příbram	-0,5	Brno-město	0,9
44	Kroměříž	3,2	České Budějovice	-0,6	Rokycany	0,9
45	Olomouc	3,2	Litoměřice	-0,8	Jihlava	0,8
46	Jihlava	3,1	Blansko	-0,8	Zlín	0,8
47	Trutnov	3,1	Kroměříž	-0,9	Kutná Hora	0,7
48	Rakovník	3,0	Semily	-0,9	Chrudim	0,7
49	Strakonice	3,0	Jičín	-1,0	Hradec Králové	0,7
50	Brno-venkov	3,0	Trutnov	-1,2	Brno-venkov	0,7
51	Praha	3,0	Tábor	-1,3	České Budějovice	0,7
52	Žďár nad Sázavou	3,0	Cheb	-1,6	Písek	0,7
53	Plzeň-sever	3,0	Chrudim	-1,7	Příbram	0,7
54	Hradec Králové	2,9	Vyškov	-1,7	Jičín	0,7
55	Opava	2,9	Prostějov	-1,8	Kolín	0,7
56	Prostějov	2,8	Žďár nad Sázavou	-2,0	Tábor	0,7
57	Havlíčkův Brod	2,8	Strakonice	-2,1	Svitavy	0,6
58	Uherské Hradiště	2,8	Třebíč	-2,1	Plzeň-město	0,6
59	Klatovy	2,7	Rychnov nad Kněžnou	-2,2	Plzeň-sever	0,6
60	Chrudim	2,7	Zlín	-2,3	Benešov	0,6
61	Svitavy	2,6	Kutná Hora	-2,4	Klatovy	0,6
62	Písek	2,6	Benešov	-2,7	Mělník	0,6
63	Pardubice	2,6	Havlíčkův Brod	-2,8	Nymburk	0,6
64	Vyškov	2,6	Šumperk	-2,8	Praha-západ	0,5
65	Jičín	2,6	Prachatice	-3,0	Beroun	0,5
66	Zlín	2,5	Písek	-3,1	Český Krumlov	0,5
67	Prachatice	2,5	Rakovník	-3,1	Ústí nad Orlicí	0,5
68	Ústí nad Orlicí	2,4	Náchod	-3,1	Prachatice	0,5
69	České Budějovice	2,4	Jeseník	-3,1	Rychnov nad Kněžnou	0,4
70	Plzeň-jih	2,4	Svitavy	-3,5	Pelhřimov	0,4
71	Praha-západ	2,3	Hodonín	-4,2	Domažlice	0,4
72	Mladá Boleslav	2,3	Pelhřimov	-4,5	Praha	0,3
73	Benešov	2,3	Jindřichův Hradec	-5,0	Tachov	0,3
74	Jindřichův Hradec	2,2	Klatovy	-6,5	Plzeň-jih	0,3
75	Pelhřimov	2,2	Znojmo	-7,3	Mladá Boleslav	0,3
76	Praha-východ	2,0	Český Krumlov	-8,5	Pardubice	0,2
77	Rychnov nad Kněžnou	1,8	Břeclav	-8,8	Praha-východ	0,1
	Celkem ČR	3,7	Celkem ČR	1,3	Celkem ČR	0,8



7. Přílohy k měsíční statistické zprávě

Středočeský kraj**Vývoj počtu uchazečů, meziměsíční a meziroční rozdíl**

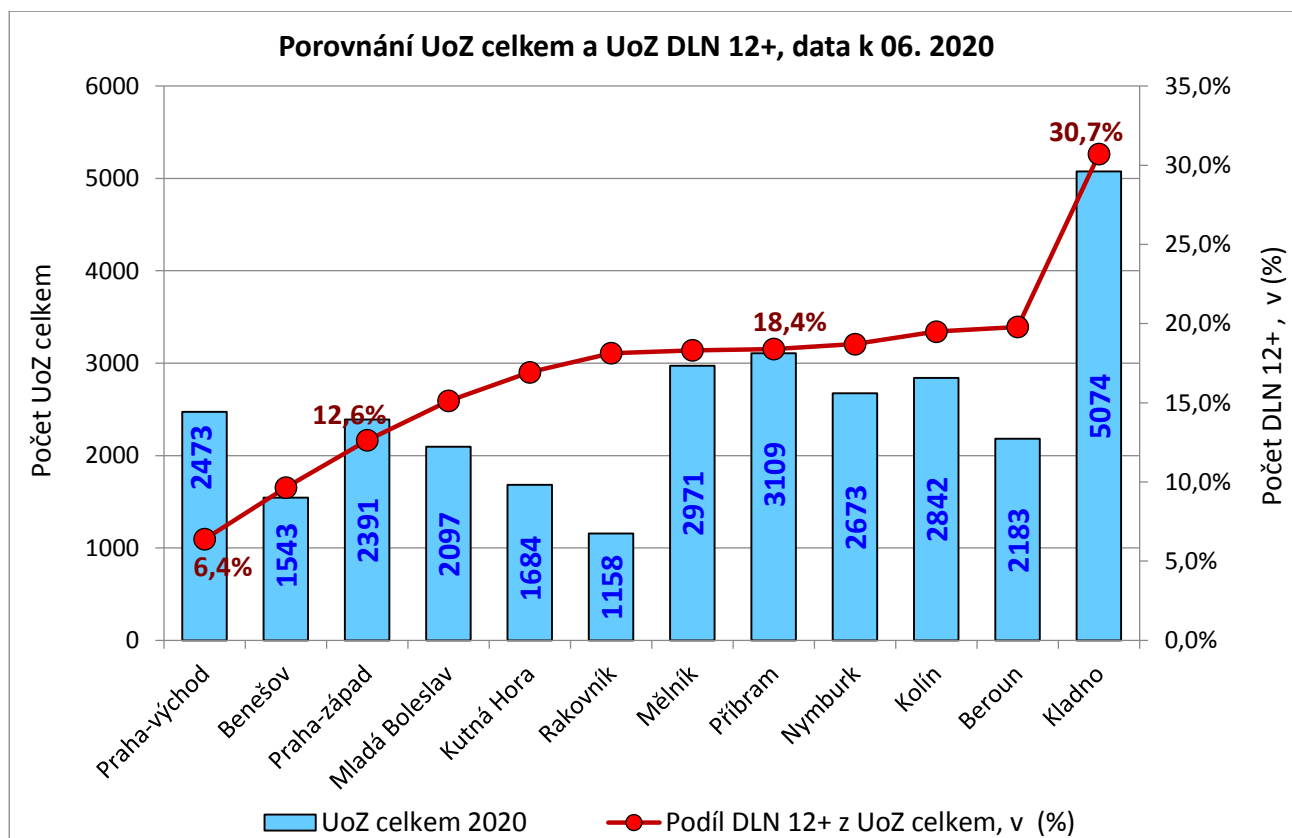
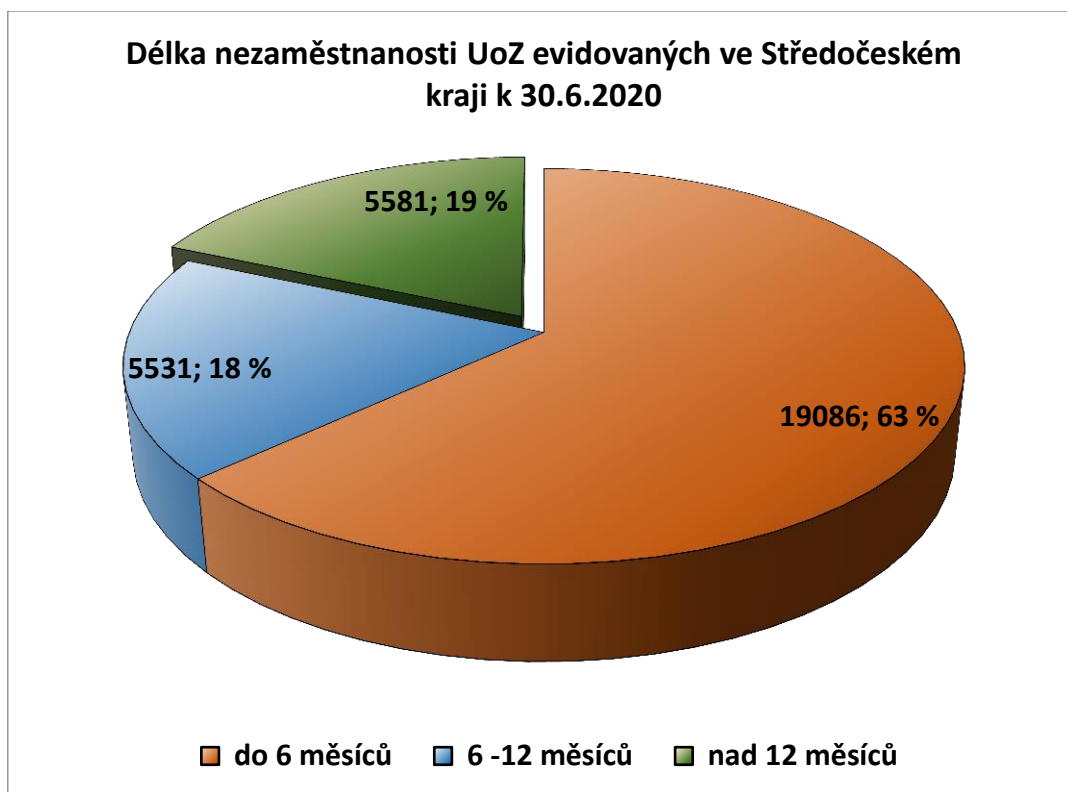
Rok	Měsíc	Počet evidovaných uchazečů pro daný měsíc	Meziroční rozdíl	Meziroční rozdíl (%)	Meziměsíční rozdíl	Meziměsíční rozdíl (%)	Rozdíl počtu uchazečů mezi daným měsícem a před třemi měsíci	Rozdíl počtu uchazečů mezi daným měsícem a před třemi měsíci (%)
2017	1	39 670	-9 549	-19,40%	704	1,81%	1 608	4,22%
	2	38 810	-9 617	-19,86%	-860	-2,17%	1 299	3,46%
	3	36 274	-10 143	-21,85%	-2 536	-6,53%	-2 692	-6,91%
	4	33 522	-10 006	-22,99%	-2 752	-7,59%	-6 148	-15,50%
	5	31 835	-9 729	-23,41%	-1 687	-5,03%	-6 975	-17,97%
	6	30 861	-9 777	-24,06%	-974	-3,06%	-5 413	-14,92%
	7	31 819	-9 476	-22,95%	958	3,10%	-1 703	-5,08%
	8	31 254	-9 580	-23,46%	-565	-1,78%	-581	-1,83%
	9	30 255	-9 556	-24,00%	-999	-3,20%	-606	-1,96%
	10	28 697	-9 365	-24,60%	-1 558	-5,15%	-3 122	-9,81%
	11	27 993	-9 518	-25,37%	-704	-2,45%	-3 261	-10,43%
	12	29 370	-9 596	-24,63%	1 377	4,92%	-885	-2,93%
2018	1	30 303	-9 367	-23,61%	933	3,18%	1 606	5,60%
	2	29 412	-9 398	-24,22%	-891	-2,94%	1 419	5,07%
	3	27 847	-8 427	-23,23%	-1 565	-5,32%	-1 523	-5,19%
	4	25 984	-7 538	-22,49%	-1 863	-6,69%	-4 319	-14,25%
	5	24 921	-6 914	-21,72%	-1 063	-4,09%	-4 491	-15,27%
	6	24 455	-6 406	-20,76%	-466	-1,87%	-3 392	-12,18%
	7	25 636	-6 183	-19,43%	1 181	4,83%	-348	-1,34%
	8	25 701	-5 553	-17,77%	65	0,25%	780	3,13%
	9	25 134	-5 121	-16,93%	-567	-2,21%	679	2,78%
	10	23 979	-4 718	-16,44%	-1 155	-4,60%	-1 657	-6,46%
	11	23 752	-4 241	-15,15%	-227	-0,95%	-1 949	-7,58%
	12	25 238	-4 132	-14,07%	1 486	6,26%	104	0,41%
2019	1	26 465	-3 838	-12,67%	1 227	4,86%	2 486	10,37%
	2	26 224	-3 188	-10,84%	-241	-0,91%	2 472	10,41%
	3	24 736	-3 111	-11,17%	-1 488	-5,67%	-502	-1,99%
	4	22 935	-3 049	-11,73%	-1 801	-7,28%	-3 530	-13,34%
	5	22 072	-2 849	-11,43%	-863	-3,76%	-4 152	-15,83%
	6	21 929	-2 526	-10,33%	-143	-0,65%	-2 807	-11,35%
	7	23 139	-2 497	-9,74%	1 210	5,52%	204	0,89%
	8	23 319	-2 382	-9,27%	180	0,78%	1 247	5,65%
	9	23 128	-2 006	-7,98%	-191	-0,82%	1 199	5,47%
	10	22 366	-1 613	-6,73%	-762	-3,29%	-773	-3,34%
	11	22 089	-1 663	-7,00%	-277	-1,24%	-1 230	-5,27%
	12	23 592	-1 646	-6,52%	1 503	6,80%	464	2,01%
2020	1	24 923	-1 542	-5,83%	1 331	5,64%	2 557	11,43%
	2	24 566	-1 658	-6,32%	-357	-1,43%	2 477	11,21%
	3	24 602	-134	-0,54%	36	0,15%	1 010	4,28%
	4	28 230	5 295	23,09%	3 628	14,75%	3 307	13,27%
	5	29 627	7 555	34,23%	1 397	4,95%	5 061	20,60%
	6	30 198	8 269	37,71%	571	1,93%	5 596	22,75%



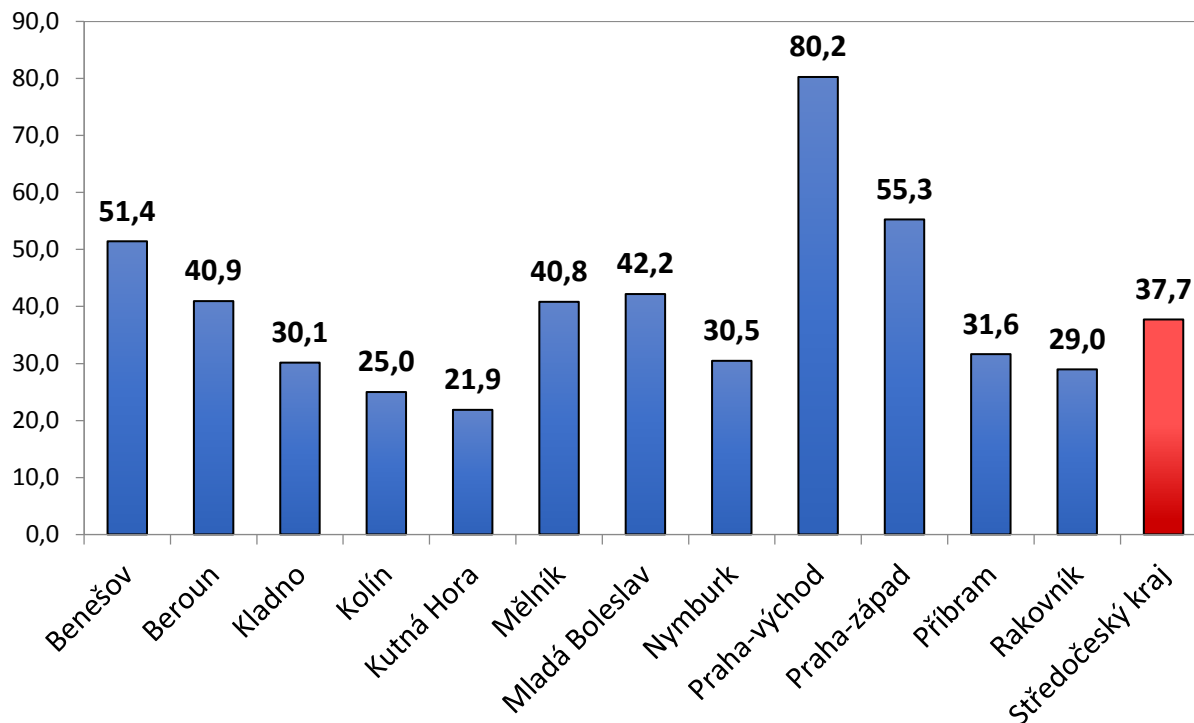
Středočeský kraj

Vývoj počtu volných míst, meziměsíční a meziroční rozdíl

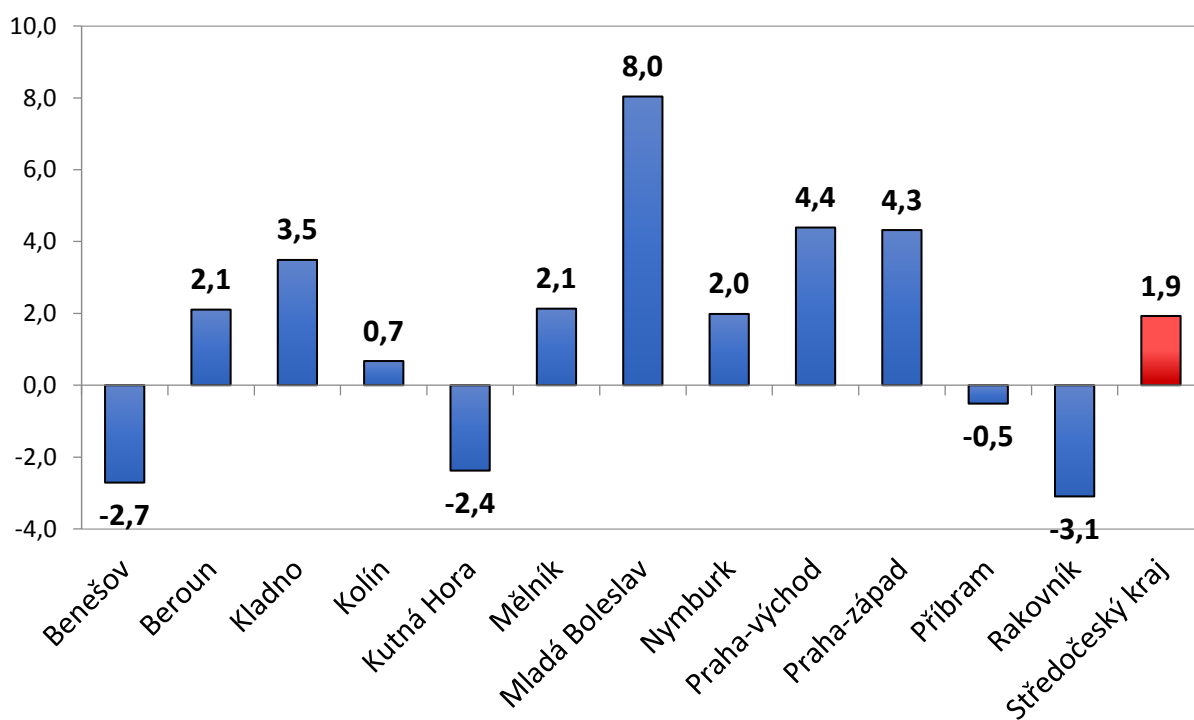
Rok	Měsíc	Počet evidovaných volných míst pro daný měsíc	Meziroční rozdíl	Meziroční rozdíl (%)	Meziměsíční rozdíl	Meziměsíční rozdíl (%)	Rozdíl počtu volných míst mezi daným měsícem a před třemi měsíci	Rozdíl počtu volných míst mezi daným měsícem a před třemi měsíci (%)
2017	1	18 271	4 158	29,46%	-379	-2,03%	603	3,41%
	2	19 574	4 423	29,19%	1 303	7,13%	1 198	6,52%
	3	19 098	3 777	24,65%	-476	-2,43%	448	2,40%
	4	19 618	4 258	27,72%	520	2,72%	1 347	7,37%
	5	22 238	5 266	31,03%	2 620	13,36%	2 664	13,61%
	6	23 673	6 649	39,06%	1 435	6,45%	4 575	23,96%
	7	23 480	6 084	34,97%	-193	-0,82%	3 862	19,69%
	8	25 810	8 243	46,92%	2 330	9,92%	3 572	16,06%
	9	27 007	8 743	47,87%	1 197	4,64%	3 334	14,08%
	10	28 702	11 034	62,45%	1 695	6,28%	5 222	22,24%
	11	29 589	11 213	61,02%	887	3,09%	3 779	14,64%
	12	30 321	11 671	62,58%	732	2,47%	3 314	12,27%
2018	1	32 233	13 962	76,42%	1 912	6,31%	3 531	12,30%
	2	34 100	14 526	74,21%	1 867	5,79%	4 511	15,25%
	3	37 036	17 938	93,93%	2 936	8,61%	6 715	22,15%
	4	39 105	19 487	99,33%	2 069	5,59%	6 872	21,32%
	5	39 066	16 828	75,67%	-39	-0,10%	4 966	14,56%
	6	41 938	18 265	77,16%	2 872	7,35%	4 902	13,24%
	7	41 565	18 085	77,02%	-373	-0,89%	2 460	6,29%
	8	42 180	16 370	63,43%	615	1,48%	3 114	7,97%
	9	43 298	16 291	60,32%	1 118	2,65%	1 360	3,24%
	10	44 153	15 451	53,83%	855	1,97%	2 588	6,23%
	11	45 690	16 101	54,42%	1 537	3,48%	3 510	8,32%
	12	48 071	17 750	58,54%	2 381	5,21%	4 773	11,02%
2019	1	49 856	17 623	54,67%	1 785	3,71%	5 703	12,92%
	2	53 741	19 641	57,60%	3 885	7,79%	8 051	17,62%
	3	56 386	19 350	52,25%	2 645	4,92%	8 315	17,30%
	4	58 114	19 009	48,61%	1 728	3,06%	8 258	16,56%
	5	59 179	20 113	51,48%	1 065	1,83%	5 438	10,12%
	6	56 112	14 174	33,80%	-3 067	-5,18%	-274	-0,49%
	7	56 229	14 664	35,28%	117	0,21%	-1 885	-3,24%
	8	58 425	16 245	38,51%	2 196	3,91%	-754	-1,27%
	9	56 078	12 780	29,52%	-2 347	-4,02%	-34	-0,06%
	10	56 696	12 543	28,41%	618	1,10%	467	0,83%
	11	57 190	11 500	25,17%	494	0,87%	-1 235	-2,11%
	12	59 039	10 968	22,82%	1 849	3,23%	2 961	5,28%
2020	1	59 989	10 133	20,32%	950	1,61%	3 293	5,81%
	2	64 745	11 004	20,48%	4 756	7,93%	7 555	13,21%
	3	64 397	8 011	14,21%	-348	-0,54%	5 358	9,08%
	4	60 732	2 618	4,50%	-3 665	-5,69%	743	1,24%
	5	61 348	2 169	3,67%	616	1,01%	-3 397	-5,25%
	6	65 677	9 565	17,05%	4 329	7,06%	1 280	1,99%



Meziroční porovnání - nárůst/pokles UoZ (v %)
k 30.6.2020

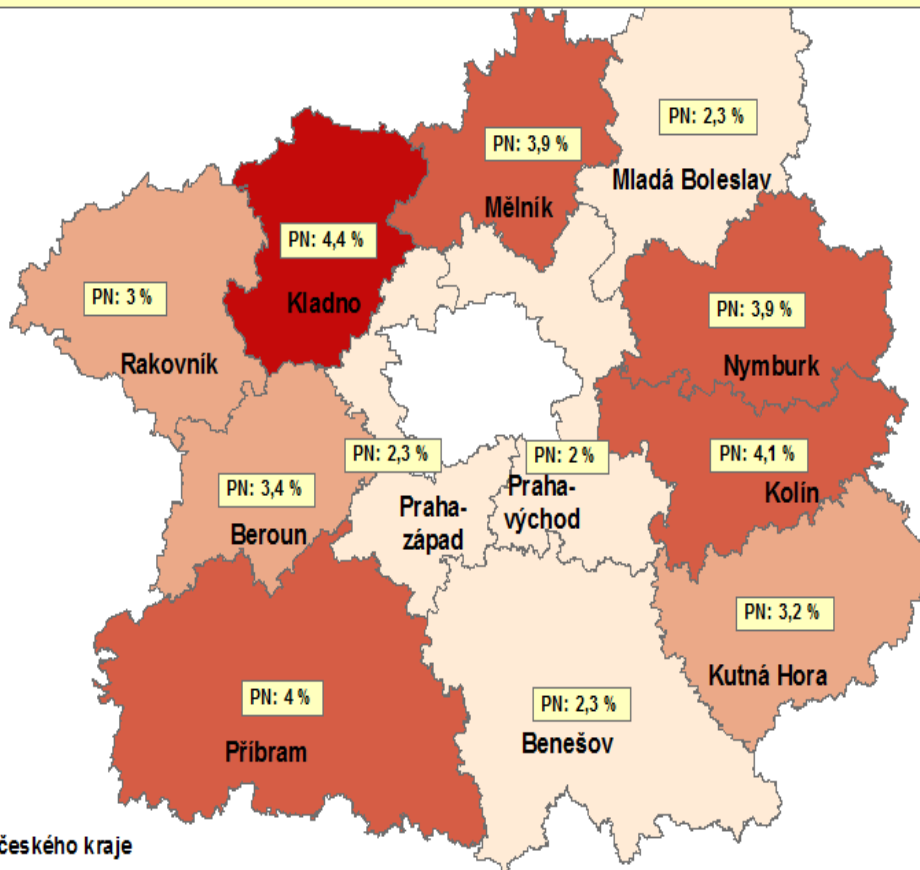


Meziměsíční nárůst/pokles UoZ (v %)
30.6.2020

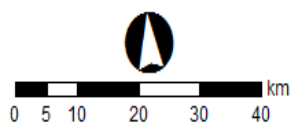
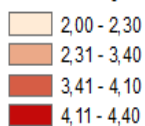


PODÍL NEZAMĚŠTNANÝCH NA OBYVATELSTVU 15-64 LET (dále jen "PNO"), v % v okresech Středočeského kraje, stav k 30. červnu 2020

PNO ve Středočeském kraji činí 3,2 % (ve srovnání s květnem 2020 nárůst: +0,1 p.b. ; květnem 2019 nárůst +1,0 p.b.)



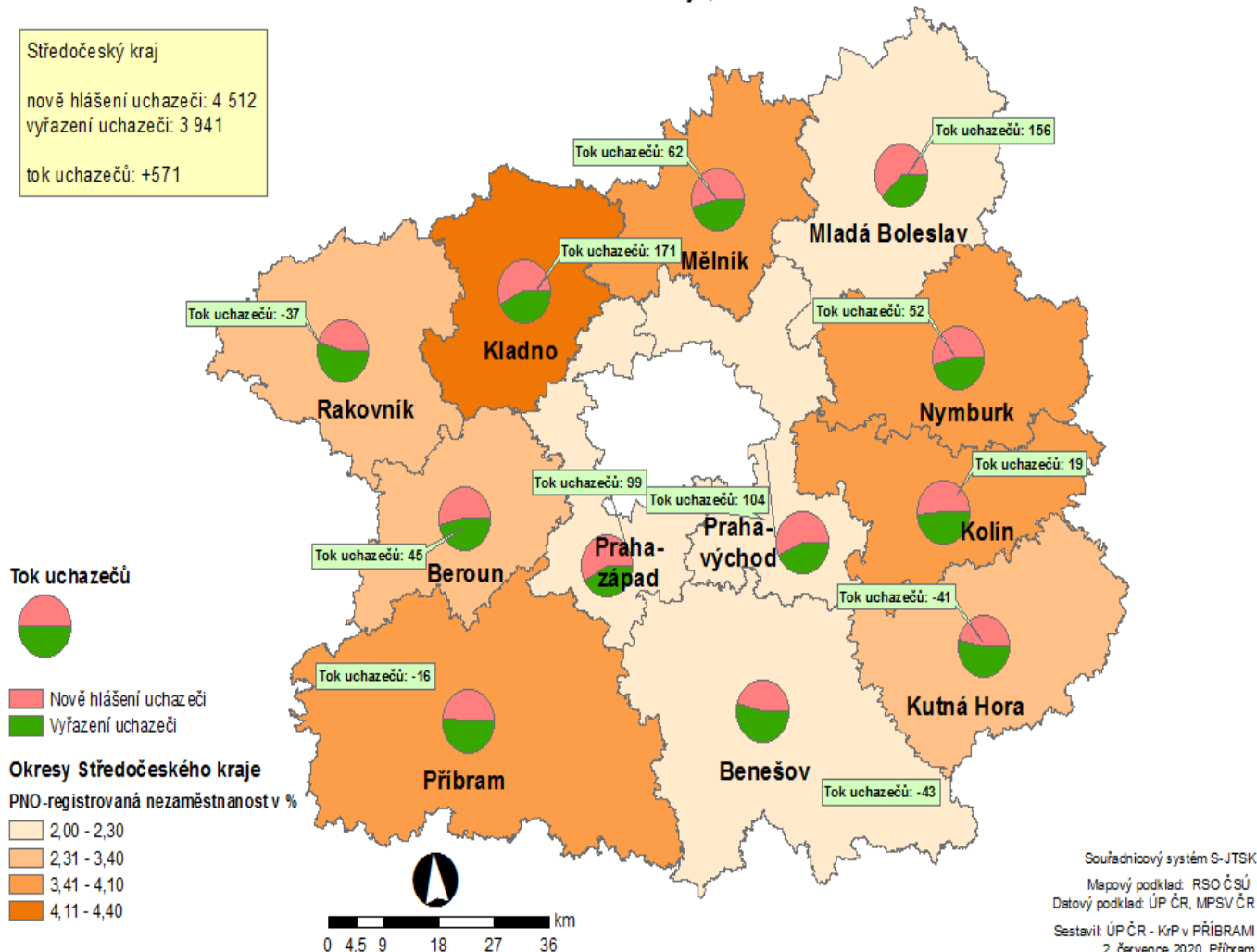
PN - Okresy Středočeského kraje



Souřadnicový systém S-JTSK
Mapový podklad: RSO ČSÚ
Datový podklad: Úřad práce v Příbrami, MPSV ČR
Sestavit: ÚP ČR - KRP v PŘÍBRAMI
2. července 2020, Příbram

TOK UCHAZEČŮ (rozdíl mezi nově evidovanými a vyřazenými uchazeči) v okresech Středočeského kraje, stav k 30. červnu 2020

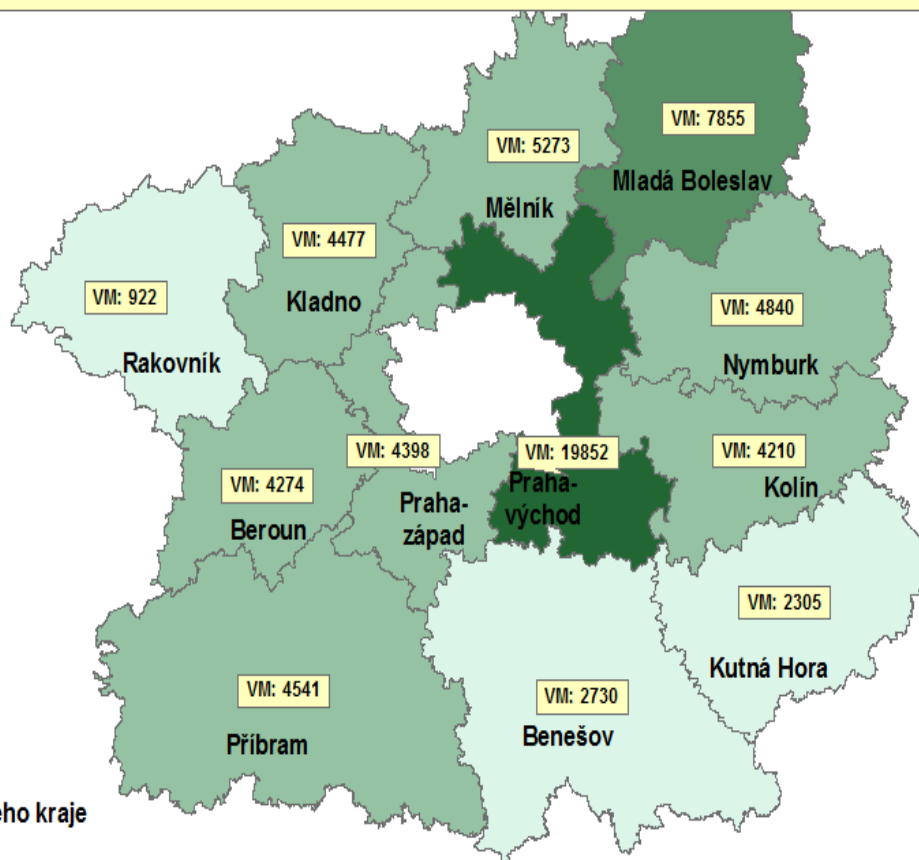
Středočeský kraj
nově hlášení uchazeči: 4 512
vyřazení uchazeči: 3 941
tok uchazečů: +571



POČET VPM EVIDOVANÝCH NA ÚP ČR - KrP v PŘÍBRAMI

Okresy Středočeského kraje, stav k 30. červnu 2020

Volná pracovní místa ve Středočeském kraji k 30.6.2020 - celkem 65 677 VPM, meziměsíčně nárůst +4 329 VPM.

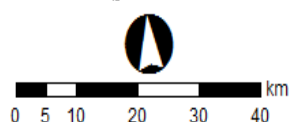


Legenda

Okresy Středočeského kraje

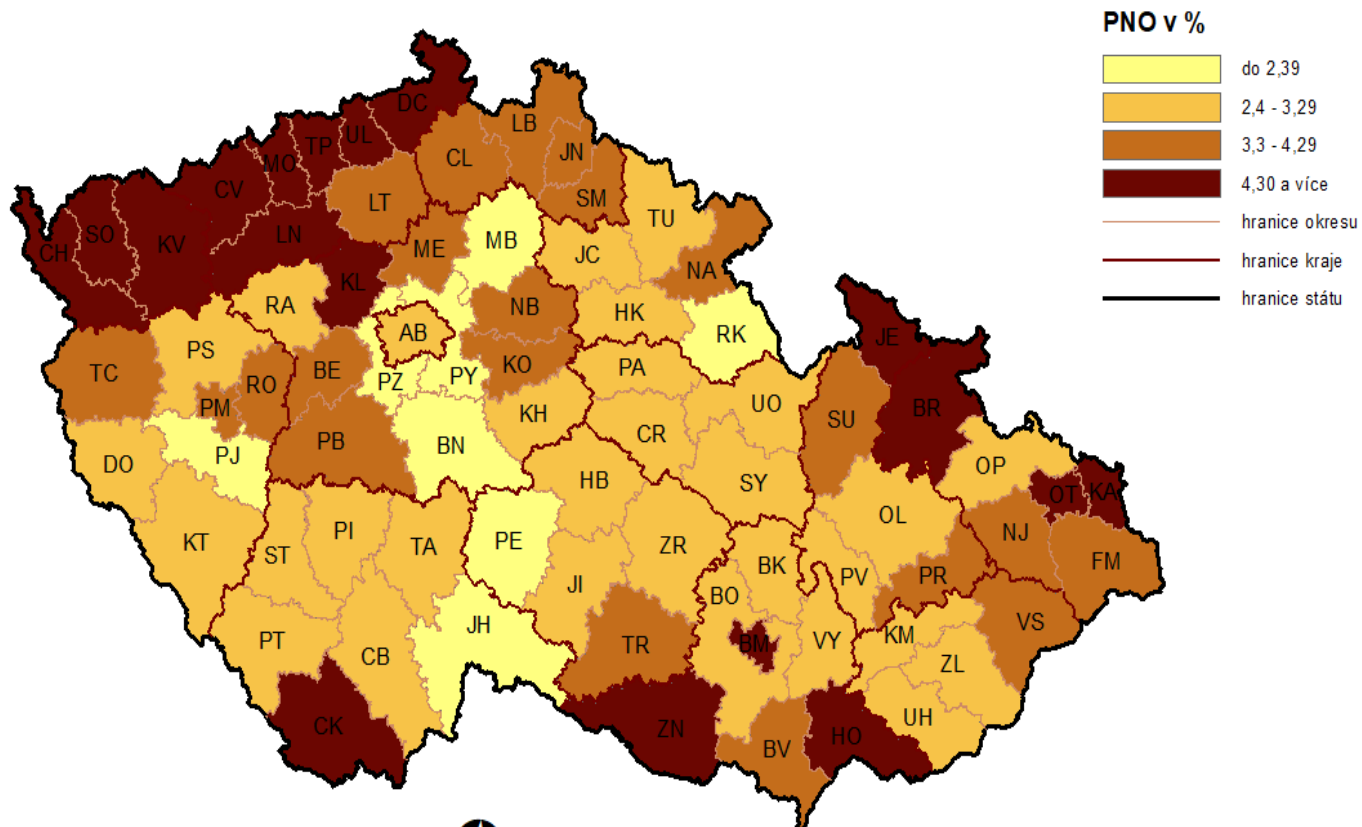
Okresy.VM_CELKEM

922 - 2730
2731 - 5273
5274 - 7855
7856 - 19852



Souřadnicový systém S-JTSK
Mapový podklad: RSO ČSÚ
Datový podklad: ÚP ČR - KrP v Příbrami, MPSV ČR
Sestavit: ÚP ČR - KrP v Příbrami
2. července 2020, Příbram

PODÍL NEZAMĚSTNANÝCH OSOB (PNO) NA POČTU OBYVATEL v okresech České republiky k 30. 6. 2020



0 25 50 75 100 km



© Úřad práce ČR, GŘ
Datum zhotovení 1. 7. 2020
Zdroj dat: MPSV, ČSÚ