



# Úřad práce ČR

Krajská pobočka Úřadu práce ČR v Olomouci

## **Měsíční statistická zpráva**

**11/2020**

Zprávu předkládá:

**Mgr. Jana Litvíková**

vedoucí Oddělení zaměstnanosti KrP ÚP ČR v Olomouci

<https://www.uradprace.cz/web/cz/statistiky-olk>

**Olomouc 2020**



## Informace o nezaměstnanosti v Olomouckém kraji k 30. 11. 2020

*V listopadu se celkový počet uchazečů o zaměstnání zvýšil na 15 797 osob, počet hlášených volných pracovních míst klesl na 7 503 a podíl nezaměstnaných osob mírně vzrostl na 3,7 %.*

K 30. 11. 2020 evidoval Úřad práce ČR (ÚP ČR), Krajská pobočka v Olomouci celkem 15 797 uchazečů o zaměstnání. Jejich počet byl o 542 vyšší než na konci předchozího měsíce, ve srovnání se stejným obdobím minulého roku byl vyšší o 4 669 osob. Z tohoto počtu bylo 14 913 dosažitelných uchazečů o zaměstnání ve věku 15 – 64 let. Bylo to o 621 více než na konci předchozího měsíce. Ve srovnání se stejným obdobím minulého roku byl jejich počet vyšší o 4 798 osob.

V průběhu měsíce bylo nově zaevidováno 2 368 osob. Ve srovnání s minulým měsícem to bylo o 207 osob více a v porovnání se stejným obdobím předchozího roku méně o 171 osob.

Z evidence během měsíce odešlo celkem 1 826 uchazečů o zaměstnání (ukončená evidence, vyřazení uchazeči). Bylo to o 528 osob méně než v předchozím měsíci a o 566 osob méně než ve stejném měsíci minulého roku. Do zaměstnání z nich ve sledovaném měsíci nastoupilo 1 228, tj. o 381 méně než v předchozím měsíci a o 142 méně než ve stejném měsíci minulého roku, 236 uchazečů o zaměstnání bylo umístěno prostřednictvím úřadu práce tj. o 96 osob méně než v předchozím měsíci a o 151 méně než ve stejném období minulého roku, 598 uchazečů bylo vyřazeno bez umístění.

Vývoj nezaměstnanosti v jednotlivých okresech Olomouckého kraje byl podobný – ve všech okresech došlo k nárůstu nezaměstnanosti. Na Jesenicku se počet nezaměstnaných zvýšil nejvíce – a to o 210 osob, čili o 18 % (tento procentuální nárůst je vůbec nejvyšší ze všech okresů v ČR). Naopak na Šumpersku počet nezaměstnaných vzrostl nejméně – pouze o 34 osob.

Ke konci měsíce bylo evidováno na ÚP ČR, Krajské pobočce v Olomouci 8 062 žen. Jejich podíl na celkovém počtu uchazečů činil 51 %. V evidenci bylo 2 390 osob se zdravotním postižením, což představovalo 15 % z celkového počtu nezaměstnaných.

Ke konci listopadu bylo evidováno 951 absolventů škol všech stupňů vzdělání a mladistvých, jejich počet klesl ve srovnání s předchozím měsícem o 11 osob a ve srovnání se stejným měsícem minulého roku byl vyšší o 323 osob. Na celkové nezaměstnanosti se podíleli 6 %.

Podporu v nezaměstnanosti pobíralo 5 055 uchazečů o zaměstnání, tj. 32 % všech uchazečů vedených v evidenci.

Podíl nezaměstnaných osob, tj. počet dosažitelných uchazečů o zaměstnání ve věku 15 - 64 let k obyvatelstvu stejného věku, meziměsíčně v Olomouckém kraji nepatrně vzrostl o 0,1 p. b. na hodnotu 3,7 % (tj. 0,1 p. b. pod celorepublikovou úrovní).



Podíl nezaměstnaných osob vyšší než republiková hodnota vykázaly dva okresy – Přerov a Jeseník. Nejnižší podíl nezaměstnaných byl naopak zaznamenán v okrese Prostějov (2,6 %).

Podíl nezaměstnaných mužů vzrostl o 0,2 p. b. na 3,6 %, podíl nezaměstnaných žen se také zvýšil – a to na hodnotu 3,9 % (+ 0,2 p. b.).

Olomoucký kraj evidoval k 30. 11. 2020 celkem 7 503 volných pracovních míst. Jejich počet byl o 215 nižší než v předchozím měsíci a o 2 824 nižší než ve stejném měsíci minulého roku. Na jedno volné pracovní místo připadalo v průměru 2,1 uchazeče, z toho nejvíce v okrese Jeseník (4,8), nejméně naopak v okrese Prostějov (pouze 1,2 osoby na 1 VM). Z celkového počtu 7 503 nahlášených volných míst jich bylo 558 vhodných pro osoby se zdravotním postižením (OZP), na jedno volné pracovní místo připadaly 4,3 OZP. Volných pracovních míst pro absolventy a mladistvé bylo registrováno 1 784, na jedno volné místo připadalo 0,5 uchazeče této kategorie. Z celkového počtu 7 503 volných pracovních míst bylo 3 280 míst bez příznaku „pro cizince“. Na dalších 4 223 pozic pak mohli zaměstnavatelé přijímat také pracovníky ze zahraničí.

V rámci aktivní politiky zaměstnanosti (APZ) bylo od počátku roku 2020 prostřednictvím příspěvků APZ podpořeno 1 333 osob, z toho 351 osob bylo zařazeno do rekvalifikačních kurzů.

Informace o vývoji nezaměstnanosti v ČR v elektronické formě jsou zveřejněny na internetové adrese <https://www.mpsv.cz/web/cz/statistiky-trhu-prace>.



## 1. Základní charakteristika vývoje nezaměstnanosti a volných pracovních míst v Olomouckém kraji

Tabulka č. 1 - Vývoj nezaměstnanosti

ukazatel (celkový počet)		stav k		
		30. 11. 2019	31. 10. 2020	<b>30. 11. 2020</b>
evidovaní uchazeči o zaměstnání		11 128	15 255	<b>15 797</b>
- z toho	ženy	5 997	7 761	<b>8 062</b>
	absolventi a mladiství	628	962	<b>951</b>
	uchazeči se zdravotním postižením	2 026	2 353	<b>2 390</b>
uchazeči s nárokem na P VN		4 249	4 740	<b>5 055</b>
podíl nezaměstnaných osob v %		2,5	3,6	<b>3,7</b>
volná pracovní místa		10 327	7 718	<b>7 503</b>
počet uchazečů na 1 volné pracovní místo		1,1	2,0	<b>2,1</b>

Tabulka č. 2 - Tok nezaměstnanosti

ukazatel	počet uchazečů ve sledovaném měsíci		
	listopad 2019	říjen 2020	listopad 2020
nově evidovaní uchazeči o zaměstnání	2 539	2 161	<b>2 368</b>
uchazeči s ukončenou evidencí a vyřazení	2 392	2 354	<b>1 826</b>
- z toho umístění celkem	1 370	1 609	<b>1 228</b>
- z toho umístění úřadem práce	387	332	<b>236</b>

Tabulka č. 3 – Nezaměstnanost v okresech k 30. 11. 2020

okres	počet nezaměstnaných		volná pracovní místa	počet uchazečů na 1 VPM	podíl nezaměstnaných osob [%]
	celkem	z toho ženy			
Jeseník	1 392	697	293	4,8	5,4
Olomouc	5 471	2 671	3 109	1,8	3,5
Prostějov	1 964	1 102	1 603	1,2	2,6
Přerov	3 911	2 077	1 168	3,3	4,5
Šumperk	3 059	1 515	1 330	2,3	3,8
<b>Olomoucký kraj</b>	<b>15 797</b>	<b>8 062</b>	<b>7 503</b>	<b>2,1</b>	<b>3,7</b>
<b>Česká republika</b>	<b>274 526</b>	<b>141 212</b>	<b>317 972</b>	<b>0,9</b>	<b>3,8</b>



## 2. Vybrané nástroje aktivní politiky zaměstnanosti v Olomouckém kraji

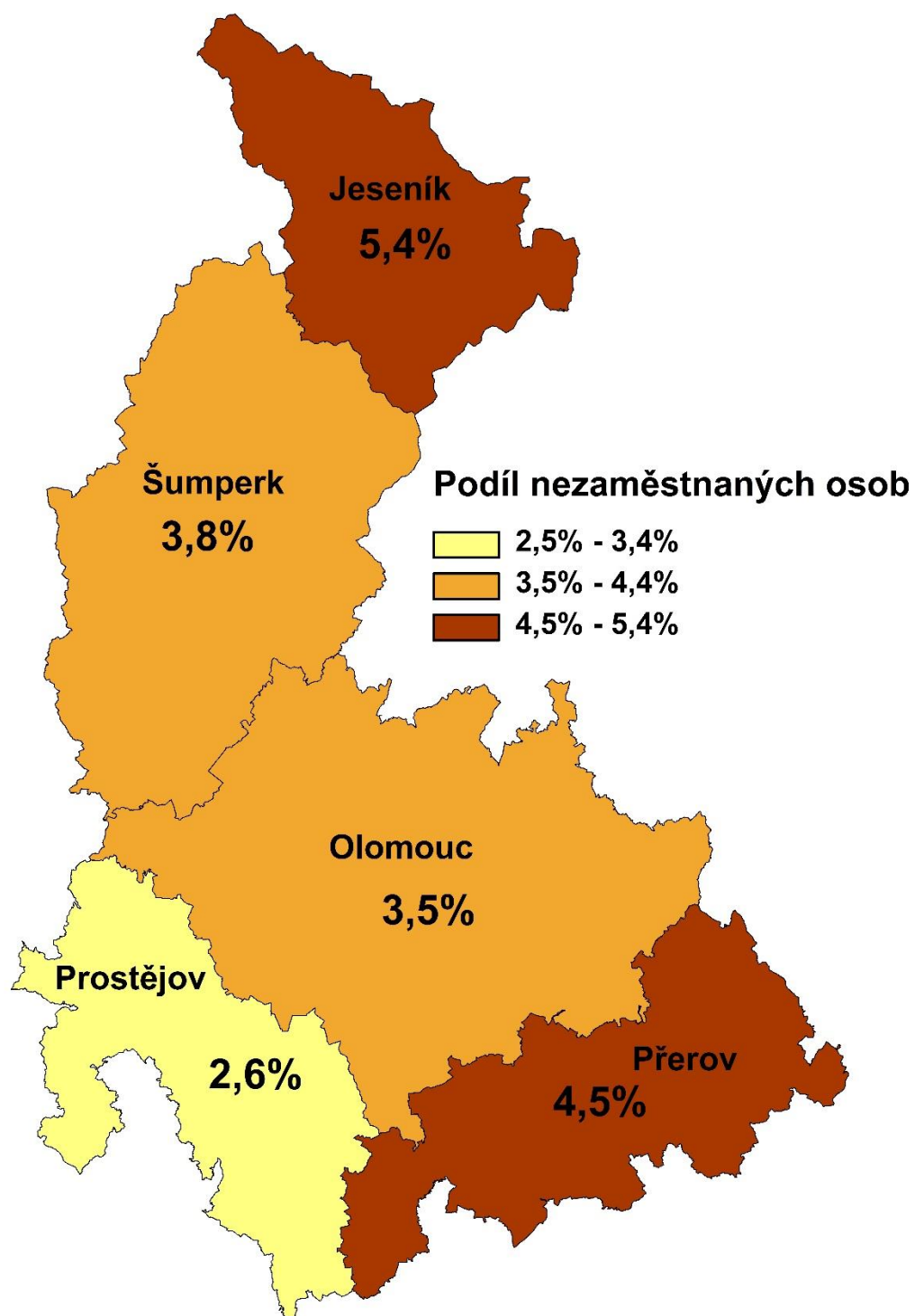
Tabulka č. 4 – Osoby podpořené v rámci APZ a rekvalifikace uchazečů a zájemců o zaměstnání

ukazatel (celkový počet)	stav k		celkem od počátku roku do	
	30.11.2019	30.11.2020	30.11.2019	30.11.2020
<b>osoby podpořené v rámci APZ</b>				
veřejně prospěšné práce (VPP)	649	146	987	306
veřejně prospěšné práce (VPP) - ESF <sup>1)</sup>	28	217	31	266
společensky účelná prac. místa (SÚPM)	18	12	68	13
společensky účelná prac. místa (SÚPM)-ESF <sup>1)</sup>	195	148	191	165
SÚPM - samostatně výděleč. činnost (SVČ)	46	41	19	23
SÚPM - samostatně výděleč. činnost (SVČ)-ESF <sup>1)</sup>	0	0	0	0
zřízení pracovního místa pro OZP (bez SVČ)	43	70	29	62
zřízení pracovního místa pro OZP - SVČ	0	0	0	0
ostatní nástroje APZ	100	80	217	140
<b>osoby podpořené v rámci APZ celkem</b>				
1 199	733	2 048	1 333	
uchazeči a zájemci zařazení do rekvalifikací	2	0	16	7
uchazeči a zájemci zařazení do rekvalifikací - ESF <sup>1)</sup>	60	0	273	134
uchazeči a zájemci, kteří zahájili zvolenou rekvalifikaci	53	0	183	0
uchazeči a zájemci, kteří zahájili zvolenou rekvalifikaci - ESF <sup>1)</sup>	5	19	34	217

1) financováno převážně z Evropského sociálního fondu

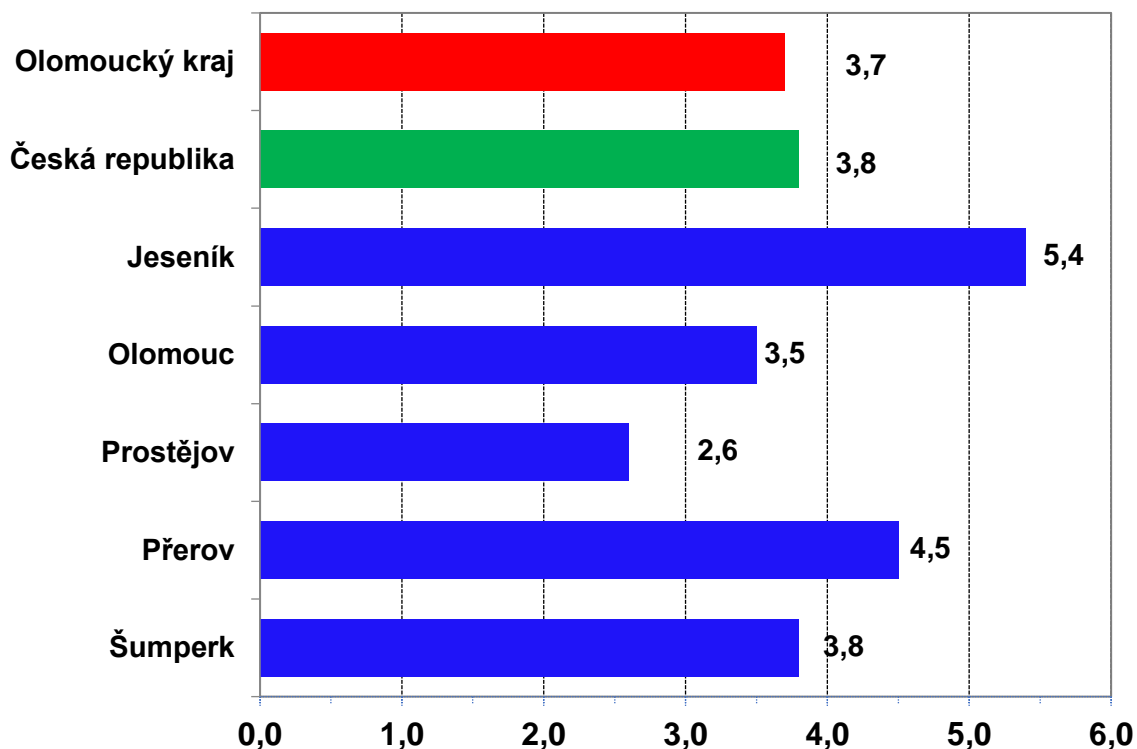
Podrobnější statistické údaje o nástrojích APZ naleznete na stránkách Jednotného portálového řešení práce a sociálních věcí, v měsíčních statistikách na <https://www.mpsv.cz/web/cz/mesicni>.

3. **MAPA** – ArcView - Podíl nezaměstnaných v okresech kraje (mapa kraje)

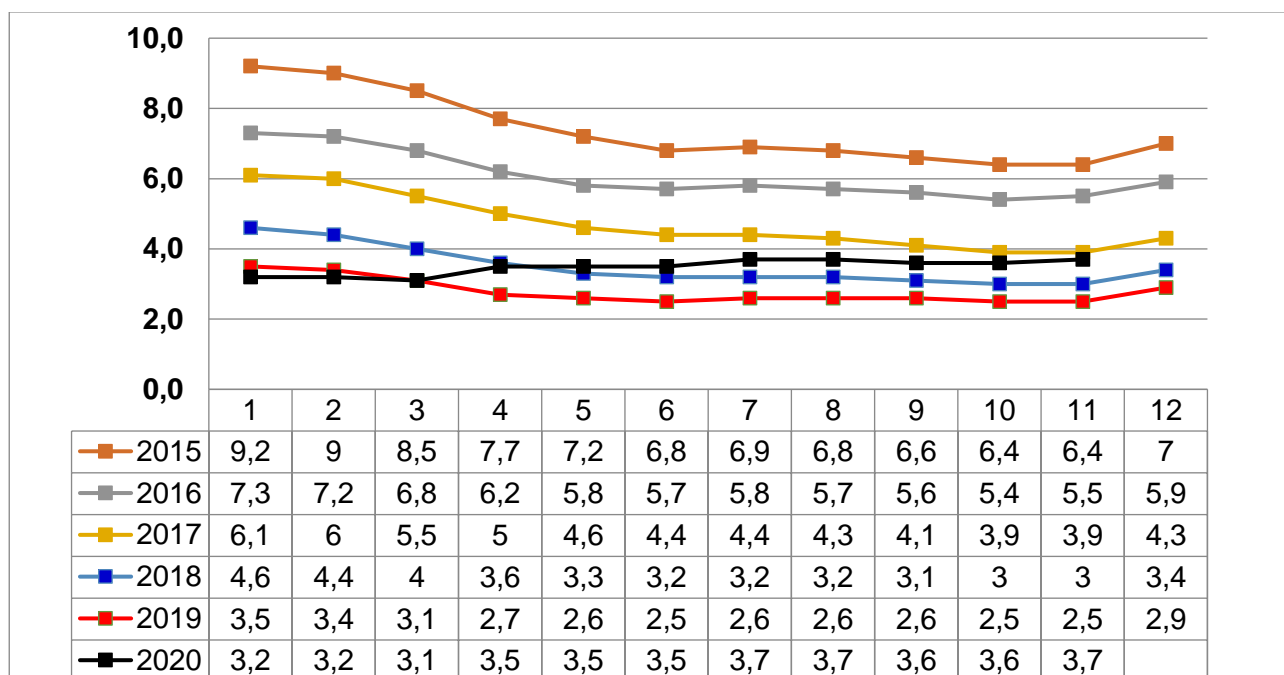


#### 4. GRAFY

Graf č. 1 - Podíl nezaměstnaných osob v okresech Olomouckého kraje a v ČR k 30. 11. 2020

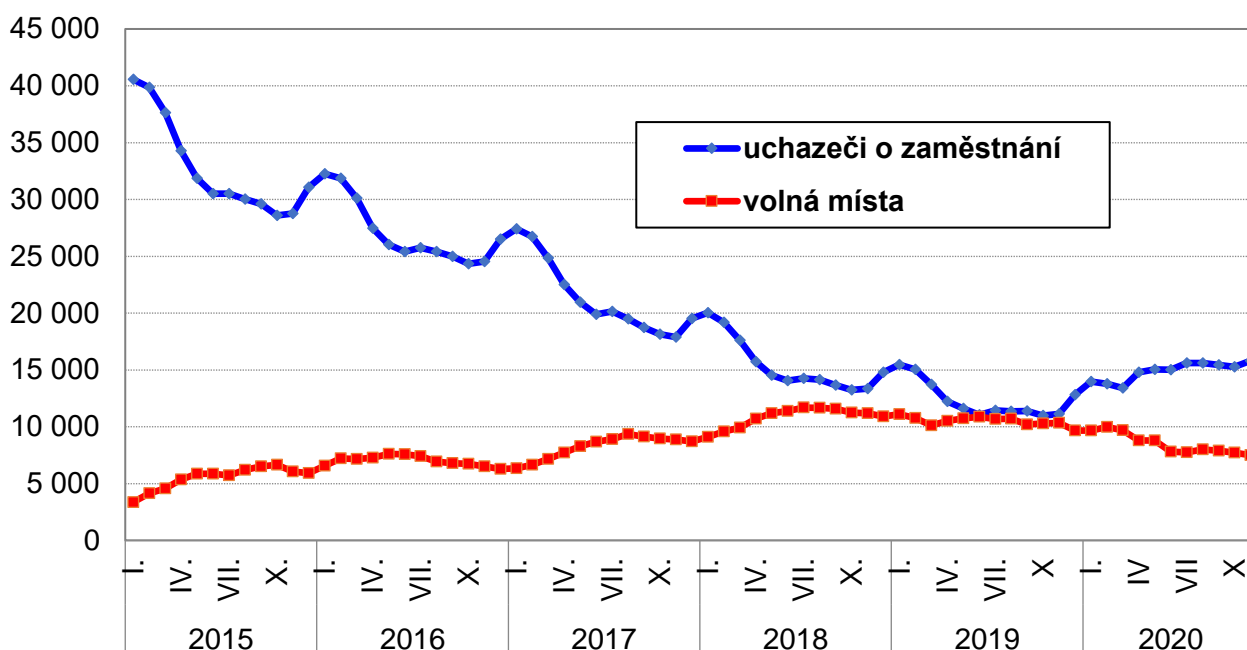


Graf č. 2 - Vývoj podílu nezaměstnaných v Olomouckém kraji v letech 2015 – 2020 v %

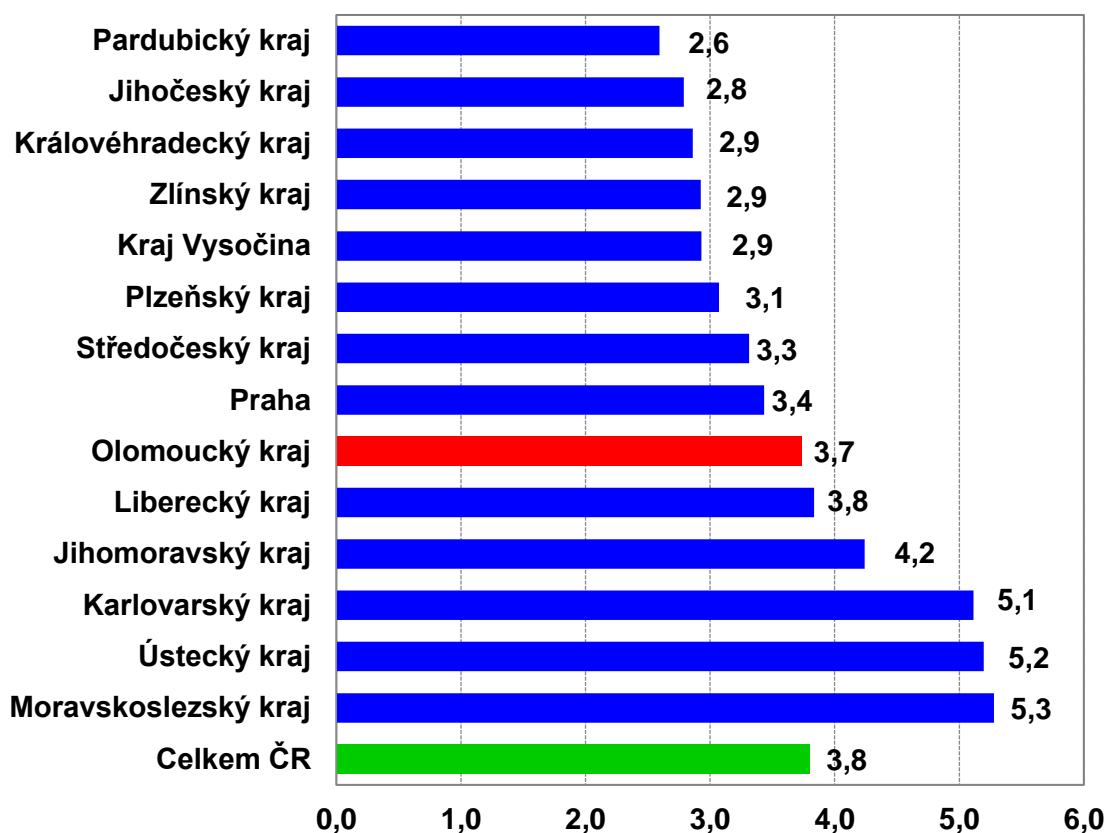




Graf č. 3 - Vývoj počtu uchazečů a volných míst v Olomouckém kraji v letech 2015 – 2020



Graf č. 4 - Podíl nezaměstnaných osob v jednotlivých krajích ČR k 30. 11. 2020 v %







## 4. Tabulka seříděných okresů k 30. 11. 2020 (z celorepublikové statistiky)

		PNO v %		meziměs. přírůst./ úbytek nezam. v %		počet uchazečů na 1 VPM
1	Karviná	7,9	Jeseník	17,8	Karviná	7,8
2	Ostrava-město	6,5	Jindřichův Hradec	10,6	Ústí nad Labem	5,4
3	Most	6,5	Písek	9,4	Sokolov	5,2
4	Chomutov	6,0	Klatovy	9,4	Jeseník	4,8
5	Bruntál	6,0	Břeclav	8,1	Bruntál	4,4
6	Karlovy Vary	5,7	Český Krumlov	8,0	Děčín	4,1
7	Sokolov	5,6	Znojmo	6,7	Přerov	3,3
8	Znojmo	5,6	Chrudim	5,3	Most	3,3
9	Ústí nad Labem	5,4	Prostějov	4,9	Blansko	3,3
10	Jeseník	5,4	Svitavy	4,2	Hodonín	2,8
11	Děčín	5,3	Strakonice	4,1	Znojmo	2,7
12	Louny	5,1	Třebíč	3,7	Ostrava-město	2,6
13	Brno-město	5,1	Vsetín	3,5	Frýdek-Místek	2,5
14	Hodonín	4,9	Praha-západ	3,3	Opava	2,4
15	Teplice	4,7	Nymburk	3,3	Šumperk	2,3
16	Kladno	4,6	Pelhřimov	3,2	Karlovy Vary	2,2
17	Přerov	4,5	Karlovy Vary	3,2	Louny	2,1
18	Nymburk	4,4	Olomouc	3,1	Kroměříž	2,0
19	Český Krumlov	4,3	Pardubice	3,0	Trutnov	1,9
20	Příbram	4,3	Hodonín	2,6	Břeclav	1,8
21	Mělník	4,2	Pízeň-sever	2,5	Litoměřice	1,8
22	Liberec	4,2	Vyškov	2,5	Jablonec nad Nisou	1,8
23	Cheb	4,0	Mělník	2,3	Olomouc	1,8
24	Kolín	4,0	Tábor	2,2	Žďár nad Sázavou	1,7
25	Jablonec nad Nisou	3,9	Litoměřice	2,0	Třebíč	1,7
26	Semily	3,9	Ústí nad Orlicí	2,0	Nový Jičín	1,6
27	Šumperk	3,8	Frýdek-Místek	2,0	Teplice	1,6
28	Třebíč	3,6	Zlín	2,0	Česká Lípa	1,5
29	Náchod	3,5	Trutnov	2,0	Kladno	1,4
30	Břeclav	3,5	Děčín	1,8	Havlíčkův Brod	1,3
31	Olomouc	3,5	Semily	1,7	Náchod	1,3
32	Vsetín	3,5	Hradec Králové	1,7	Strakonice	1,3
33	Nový Jičín	3,5	Opava	1,7	Rakovník	1,3
34	Praha	3,4	Praha-východ	1,6	Vsetín	1,3
35	Beroun	3,4	Domažlice	1,6	Cheb	1,2
36	Litoměřice	3,4	České Budějovice	1,5	Prostějov	1,2
37	Tachov	3,3	Příbram	1,5	Uherské Hradiště	1,1
38	Frýdek-Místek	3,3	Jičín	1,4	Semily	1,1
39	Pízeň-město	3,3	Benešov	1,4	Vyškov	1,0
40	Domažlice	3,3	Žďár nad Sázavou	1,3	Chomutov	1,0
41	Kutná Hora	3,2	Liberec	1,1	Kolín	0,9
42	Rokycany	3,2	Šumperk	1,1	Jindřichův Hradec	0,9
43	Česká Lípa	3,2	Přerov	1,1	Jihlava	0,9
44	Pízeň-sever	3,2	Rakovník	0,9	Liberec	0,9
45	Brno-venkov	3,2	Sokolov	0,8	Brno-město	0,9
46	Trutnov	3,1	Prachatice	0,7	Příbram	0,9
47	Blansko	3,1	Bruntál	0,7	Hradec Králové	0,9
48	Hradec Králové	3,1	Brno-venkov	0,6	České Budějovice	0,8
49	Žďár nad Sázavou	3,1	Beroun	0,6	Zlín	0,8
50	Tábor	3,1	Kutná Hora	0,6	Kutná Hora	0,7
51	Opava	3,0	Praha	0,5	Chrudim	0,7
52	Strakonice	3,0	Cheb	0,5	Pízeň-sever	0,7
53	Jihlava	2,9	Kroměříž	0,5	Mělník	0,7
54	Kroměříž	2,9	Brno-město	0,2	Svitavy	0,7
55	Rakovník	2,8	Česká Lípa	0,2	Pízeň-město	0,7
56	Praha-západ	2,8	Náchod	0,0	Brno-venkov	0,7
57	České Budějovice	2,8	Rokycany	-0,1	Benešov	0,7
58	Uherské Hradiště	2,8	Havlíčkův Brod	-0,1	Nymburk	0,7
59	Klatovy	2,8	Kladno	-0,3	Klatovy	0,7
60	Svitavy	2,7	Kolín	-0,4	Praha-západ	0,6
61	Vyškov	2,7	Uherské Hradiště	-0,4	Ústí nad Orlicí	0,6
62	Chrudim	2,7	Pízeň-jih	-0,4	Tábor	0,6
63	Havlíčkův Brod	2,7	Blansko	-0,4	Jičín	0,6
64	Pardubice	2,6	Jihlava	-0,5	Písek	0,6
65	Zlín	2,6	Ústí nad Labem	-0,5	Beroun	0,6
66	Prostějov	2,6	Ostrava-město	-0,8	Domažlice	0,5
67	Ústí nad Orlicí	2,4	Nový Jičín	-1,1	Rokycany	0,5
68	Benešov	2,3	Jablonec nad Nisou	-1,4	Český Krumlov	0,5
69	Pízeň-jih	2,2	Karviná	-1,4	Prachatice	0,5
70	Písek	2,2	Rychnov nad Kněžnou	-1,5	Rychnov nad Kněžnou	0,4
71	Prachatice	2,2	Teplice	-1,8	Praha	0,4
72	Mladá Boleslav	2,2	Louny	-1,8	Pelhřimov	0,3
73	Jičín	2,1	Most	-2,1	Pardubice	0,3
74	Jindřichův Hradec	2,1	Chomutov	-2,3	Tachov	0,3
75	Praha-východ	2,0	Pízeň-město	-2,5	Pízeň-jih	0,2
76	Pelhřimov	1,9	Mladá Boleslav	-2,6	Mladá Boleslav	0,2
77	Rychnov nad Kněžnou	1,8	Tachov	-3,9	Praha-východ	0,2
	Celkem ČR	3,8	Celkem ČR	1,0	Celkem ČR	0,9