



# Úřad práce ČR

Krajská pobočka Úřadu práce ČR v Olomouci

## Měsíční statistická zpráva

**10/2020**

Zprávu předkládá:

**Mgr. Jana Litvíková**

vedoucí Oddělení zaměstnanosti KrP ÚP ČR v Olomouci

<https://www.uradprace.cz/web/cz/statistiky-olk>

**Olomouc 2020**



## Informace o nezaměstnanosti v Olomouckém kraji k 31. 10. 2020

*V říjnu se celkový počet uchazečů o zaměstnání snížil na 15 255 osob, počet hlášených volných pracovních míst klesl na 7 718 a podíl nezaměstnaných osob stagnoval na hodnotě 3,6 %.*

K 31. 10. 2020 evidoval Úřad práce ČR (ÚP ČR), Krajská pobočka v Olomouci celkem 15 255 uchazečů o zaměstnání. Jejich počet byl o 193 nižší než na konci předchozího měsíce, ve srovnání se stejným obdobím minulého roku byl vyšší o 4 274 osob. Z tohoto počtu bylo 14 292 dosažitelných uchazečů o zaměstnání ve věku 15 – 64 let. Bylo to o 183 méně než na konci předchozího měsíce. Ve srovnání se stejným obdobím minulého roku byl jejich počet vyšší 4 268 osob.

V průběhu měsíce bylo nově zaevidováno 2 161 osob. Ve srovnání s minulým měsícem to bylo o 1 035 osob méně a v porovnání se stejným obdobím předchozího roku méně o 351 osob.

Z evidence během měsíce odešlo celkem 2 354 uchazečů o zaměstnání (ukončená evidence, vyřazení uchazeči). Bylo to o 1 000 osob méně než v předchozím měsíci a o 556 osob méně než ve stejném měsíci minulého roku. Do zaměstnání z nich ve sledovaném měsíci nastoupilo 1 609, tj. o 612 méně než v předchozím měsíci a o 112 méně než ve stejném měsíci minulého roku, 332 uchazečů o zaměstnání bylo umístěno prostřednictvím úřadu práce tj. o 104 osob méně než v předchozím měsíci a o 205 méně než ve stejném období minulého roku, 745 uchazečů bylo vyřazeno bez umístění.

Vývoj nezaměstnanosti v jednotlivých okresech Olomouckého kraje byl poněkud rozdílný – ve třech okresech došlo k mírnému poklesu nezaměstnanosti, ve zbývajících dvou (na Prostějovsku a Jesenicku) se počet uchazečů o zaměstnání mírně zvýšil. K největšímu poklesu absolutního počtu nezaměstnaných došlo v okrese Olomouc (o 122 osob), naopak na Jesenicku se počet nezaměstnaných zvýšil nejvíce – a to o 6 osob.

Ke konci měsíce bylo evidováno na ÚP ČR, Krajské pobočce v Olomouci 7 761 žen. Jejich podíl na celkovém počtu uchazečů činil 51 %. V evidenci bylo 2 353 osob se zdravotním postižením, což představovalo 15 % z celkového počtu nezaměstnaných.

Ke konci října bylo evidováno 962 absolventů škol všech stupňů vzdělání a mladistvých, jejich počet klesl ve srovnání s předchozím měsícem o 98 osob a ve srovnání se stejným měsícem minulého roku byl vyšší o 269 osob. Na celkové nezaměstnanosti se podíleli 6 %.

Podporu v nezaměstnanosti pobíralo 4 740 uchazečů o zaměstnání, tj. 31 % všech uchazečů vedených v evidenci.



Podíl nezaměstnaných osob, tj. počet dosažitelných uchazečů o zaměstnání ve věku 15 - 64 let k obyvatelstvu stejného věku, meziměsíčně stagnoval na hodnotě 3,6 % (tj. 0,1 p. b. pod celorepublikovou úrovní).

Podíl nezaměstnaných osob vyšší než republiková hodnota vykázaly dva okresy – Přerov a Jeseník. Nejnižší podíl nezaměstnaných byl naopak zaznamenán v okrese Prostějov (2,5 %).

Podíl nezaměstnaných mužů klesl o 0,1 p. b. na 3,4 %, podíl nezaměstnaných žen také klesl – a to na hodnotu 3,7 %.

Olomoucký kraj evidoval k 31. 10. 2020 celkem 7 718 volných pracovních míst. Jejich počet byl o 158 nižší než v předchozím měsíci a o 2 560 nižší než ve stejném měsíci minulého roku. Na jedno volné pracovní místo připadali v průměru 2 uchazeči, z toho nejvíce v okrese Jeseník (3,3), nejméně naopak v okrese Prostějov (pouze 1,2 osoby na 1 VM). Z celkového počtu 7 718 nahlášených volných míst jich bylo 506 vhodných pro osoby se zdravotním postižením (OZP), na jedno volné pracovní místo připadalo 4,7 OZP. Volných pracovních míst pro absolventy a mladistvé bylo registrováno 1 809, na jedno volné místo připadalo 0,5 uchazeče této kategorie. Z celkového počtu 7 718 volných pracovních míst bylo 3 538 míst bez příznaku „pro cizince“. Na dalších 4 180 pozic pak mohli zaměstnavatelé přijímat také pracovníky ze zahraničí.

V rámci aktivní politiky zaměstnanosti (APZ) bylo od počátku roku 2020 prostřednictvím příspěvků APZ podpořeno 1 288 osob, z toho 351 osob bylo zařazeno do rekvalifikačních kurzů.

Informace o vývoji nezaměstnanosti v ČR v elektronické formě jsou zveřejněny na internetové adrese <https://www.mpsv.cz/web/cz/statistiky-trhu-prace>.



## 1. Základní charakteristika vývoje nezaměstnanosti a volných pracovních míst v Olomouckém kraji

Tabulka č. 1 - Vývoj nezaměstnanosti

ukazatel (celkový počet)		stav k		
		31. 10. 2019	30. 9. 2020	31. 10. 2020
evidovaní uchazeči o zaměstnání		10 981	15 448	<b>15 255</b>
- z toho	ženy	5 975	7 831	<b>7 761</b>
	absolventi a mladiství	693	1 060	<b>962</b>
	uchazeči se zdravotním postižením	2 018	2 367	<b>2 353</b>
uchazeči s nárokem na PvN		4 018	4 695	<b>4 740</b>
podíl nezaměstnaných osob v %		2,5	3,6	<b>3,6</b>
volná pracovní místa		10 278	7 876	<b>7 718</b>
počet uchazečů na 1 volné pracovní místo		1,1	2,0	<b>2,0</b>

Tabulka č. 2 - Tok nezaměstnanosti

ukazatel	počet uchazečů ve sledovaném měsíci		
	říjen 2019	září 2020	říjen 2020
nově evidovaní uchazeči o zaměstnání	2 512	3 196	<b>2 161</b>
uchazeči s ukončenou evidencí a vyřazení	2 910	3 354	<b>2 354</b>
- z toho umístění celkem	1 721	2 241	<b>1 609</b>
- z toho umístění úřadem práce	537	436	<b>332</b>

Tabulka č. 3 – Nezaměstnanost v okresech k 31. 10. 2020

okres	počet nezaměstnaných		volná pracovní místa	počet uchazečů na 1 VPM	podíl nezaměstnaných osob [%]
	celkem	z toho ženy			
Jeseník	1 182	582	354	3,3	4,4
Olomouc	5 307	2 555	3 086	1,7	3,4
Prostějov	1 873	1 053	1 617	1,2	2,5
Přerov	3 868	2 055	1 268	3,1	4,5
Šumperk	3 025	1 516	1 393	2,2	3,7
<b>Olomoucký kraj</b>	<b>15 255</b>	<b>7 761</b>	<b>7 718</b>	<b>2,0</b>	<b>3,6</b>
<b>Česká republika</b>	<b>271 685</b>	<b>139 251</b>	<b>310 730</b>	<b>0,9</b>	<b>3,7</b>



## 2. Vybrané nástroje aktivní politiky zaměstnanosti v Olomouckém kraji

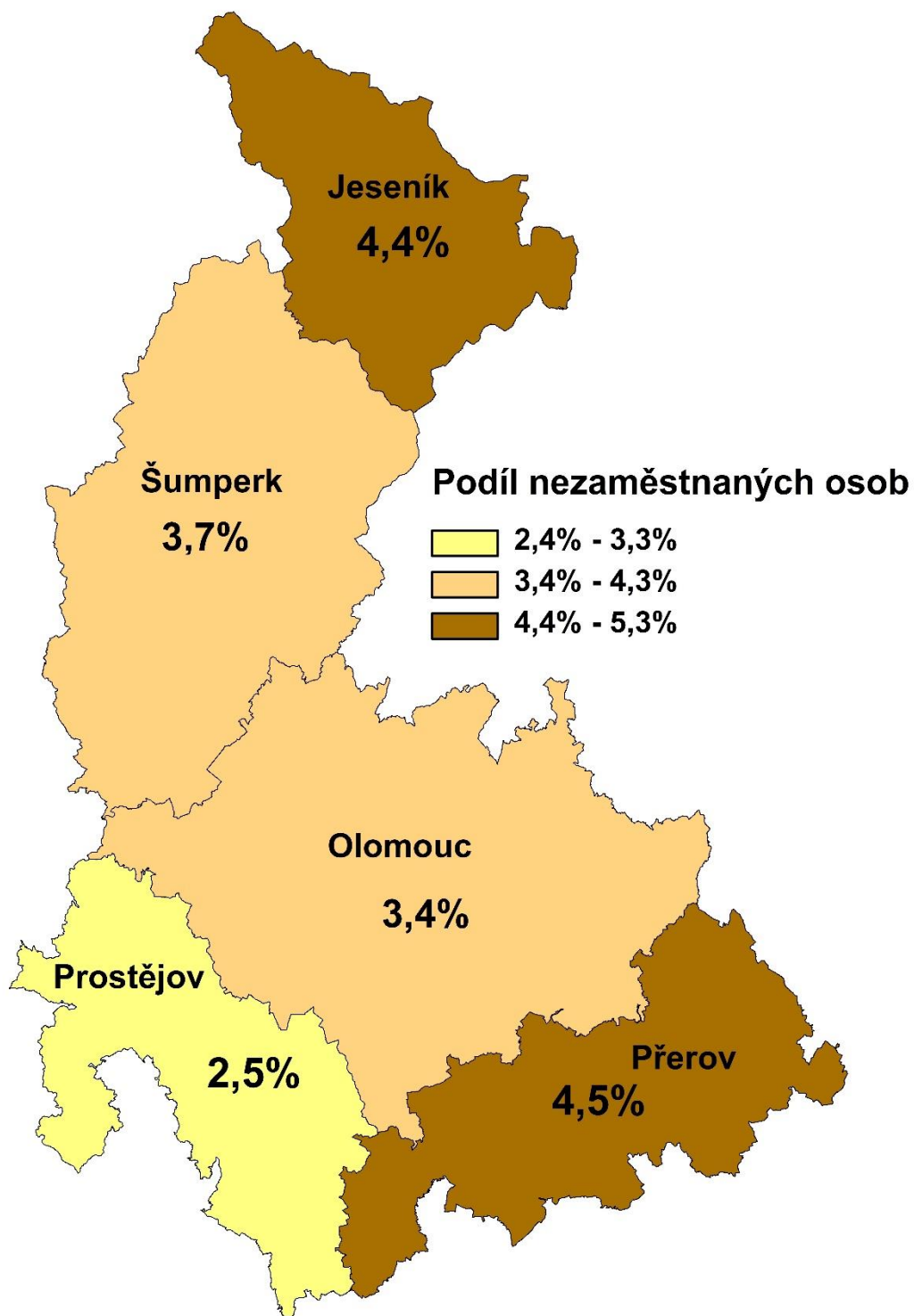
Tabulka č. 4 – Osoby podpořené v rámci APZ a rekvalifikace uchazečů a zájemců o zaměstnání

ukazatel (celkový počet)	stav k		celkem od počátku roku do	
	31.10.2019	31.10.2020	31.10.2019	31.10.2020
<b>osoby podpořené v rámci APZ</b>				
veřejně prospěšné práce (VPP)	692	<b>232</b>	960	<b>303</b>
veřejně prospěšné práce (VPP) - ESF <sup>1)</sup>	22	<b>226</b>	22	<b>256</b>
společensky účelná prac. místa (SÚPM)	12	<b>10</b>	60	<b>11</b>
společensky účelná prac. místa (SÚPM)-ESF <sup>1)</sup>	200	<b>155</b>	172	<b>151</b>
SÚPM - samostatně výděleč. činnost (SVČ)	48	<b>42</b>	11	<b>20</b>
SÚPM - samostatně výděleč. činnost (SVČ)-ESF <sup>1)</sup>	0	<b>0</b>	0	<b>0</b>
zřízení pracovního místa pro OZP (bez SVČ)	46	<b>72</b>	20	<b>56</b>
zřízení pracovního místa pro OZP - SVČ	0	<b>0</b>	0	<b>0</b>
ostatní nástroje APZ	110	<b>87</b>	204	<b>140</b>
<b>osoby podpořené v rámci APZ celkem</b>				
1 200	<b>865</b>	1 817	<b>1 288</b>	
uchazeči a zájemci zařazení do rekvalifikací	0	<b>0</b>	8	<b>7</b>
uchazeči a zájemci zařazení do rekvalifikací - ESF <sup>1)</sup>	38	<b>0</b>	210	<b>134</b>
uchazeči a zájemci, kteří zahájili zvolenou rekvalifikaci	0	<b>0</b>	0	<b>0</b>
uchazeči a zájemci, kteří zahájili zvolenou rekvalifikaci - ESF <sup>1)</sup>	32	<b>41</b>	150	<b>210</b>

1) financováno převážně z Evropského sociálního fondu

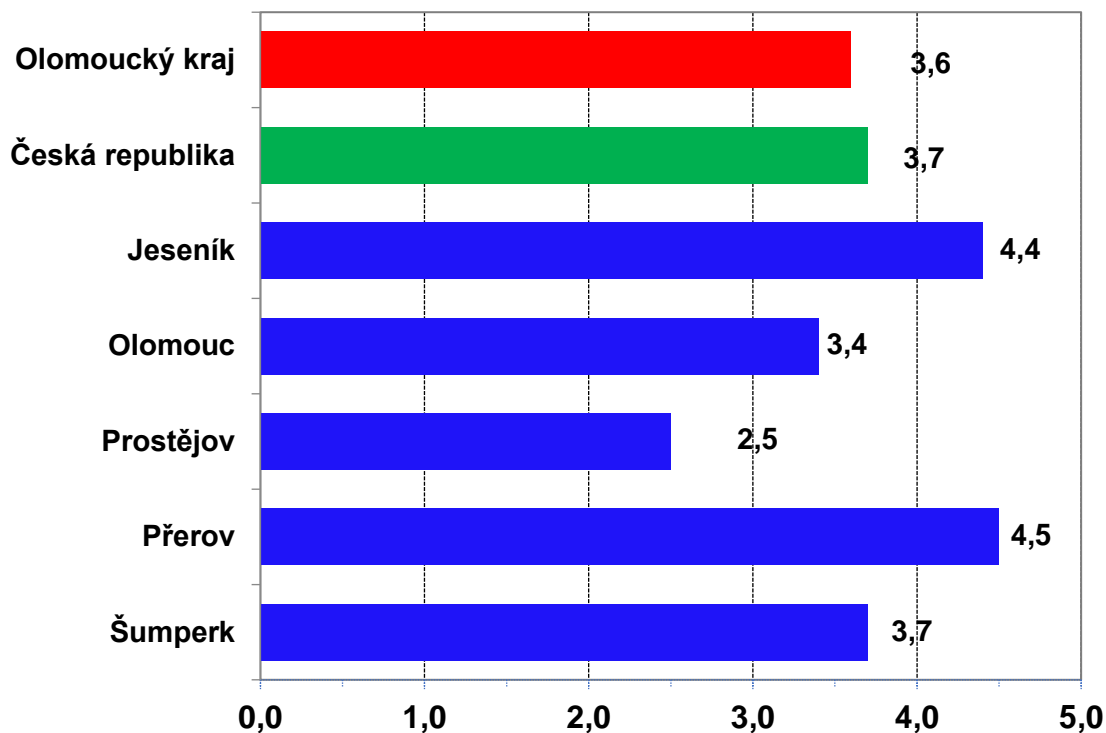
Podrobnější statistické údaje o nástrojích APZ naleznete na stránkách Jednotného portálového řešení práce a sociálních věcí, v měsíčních statistikách na <https://www.mpsv.cz/web/cz/mesicni>.

### 3. MAPA – ArcView - Podíl nezaměstnaných v okresech kraje (mapa kraje)

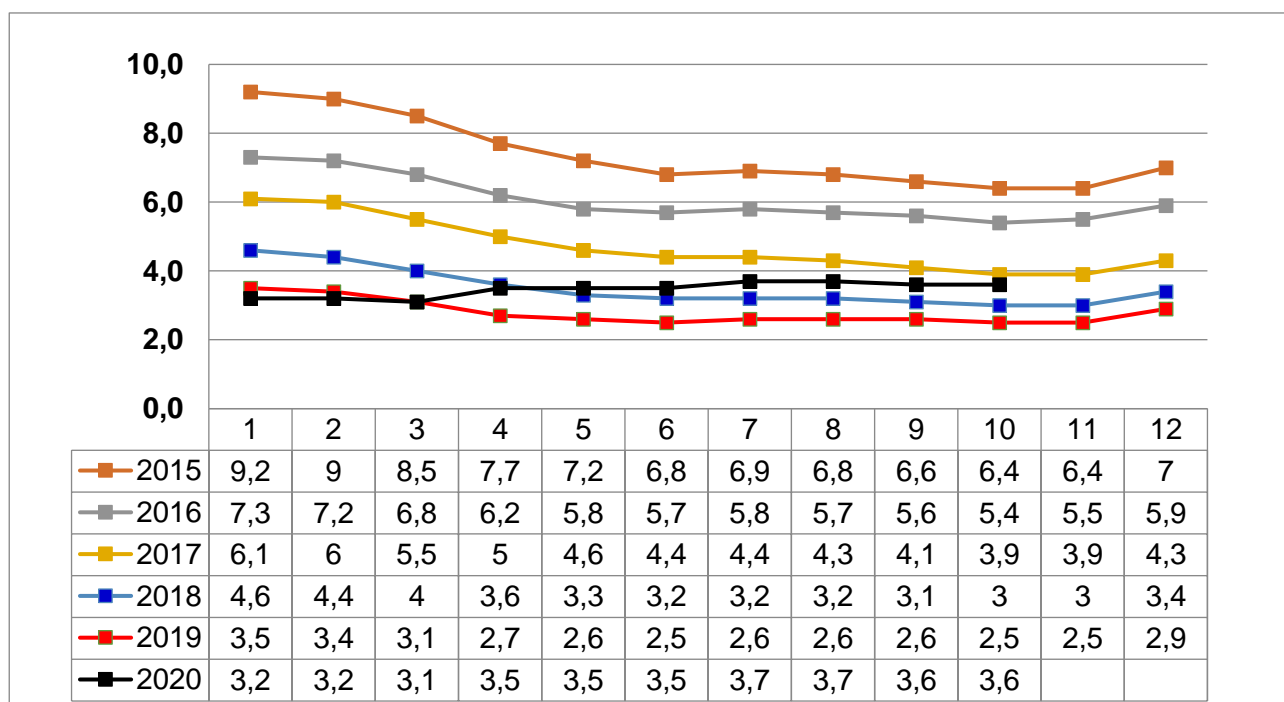


#### 4. GRAFY

Graf č. 1 - Podíl nezaměstnaných osob v okresech Olomouckého kraje a v ČR k 31. 10. 2020

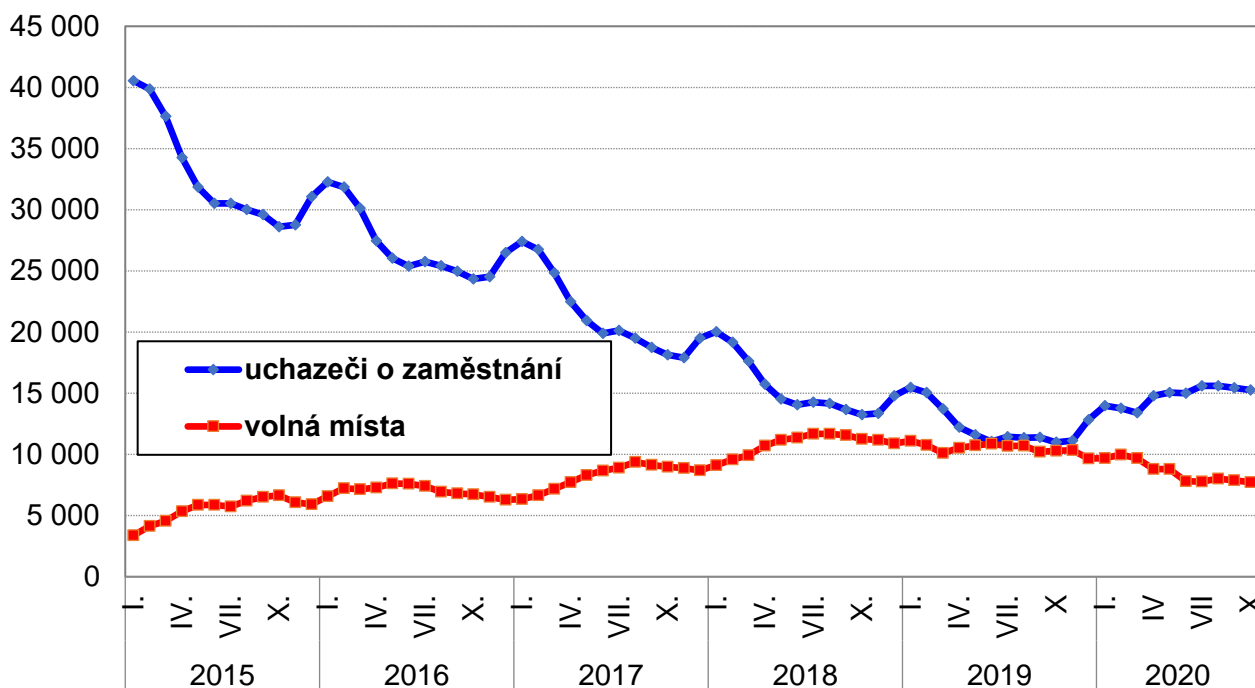


Graf č. 2 - Vývoj podílu nezaměstnaných v Olomouckém kraji v letech 2015 – 2020 v %

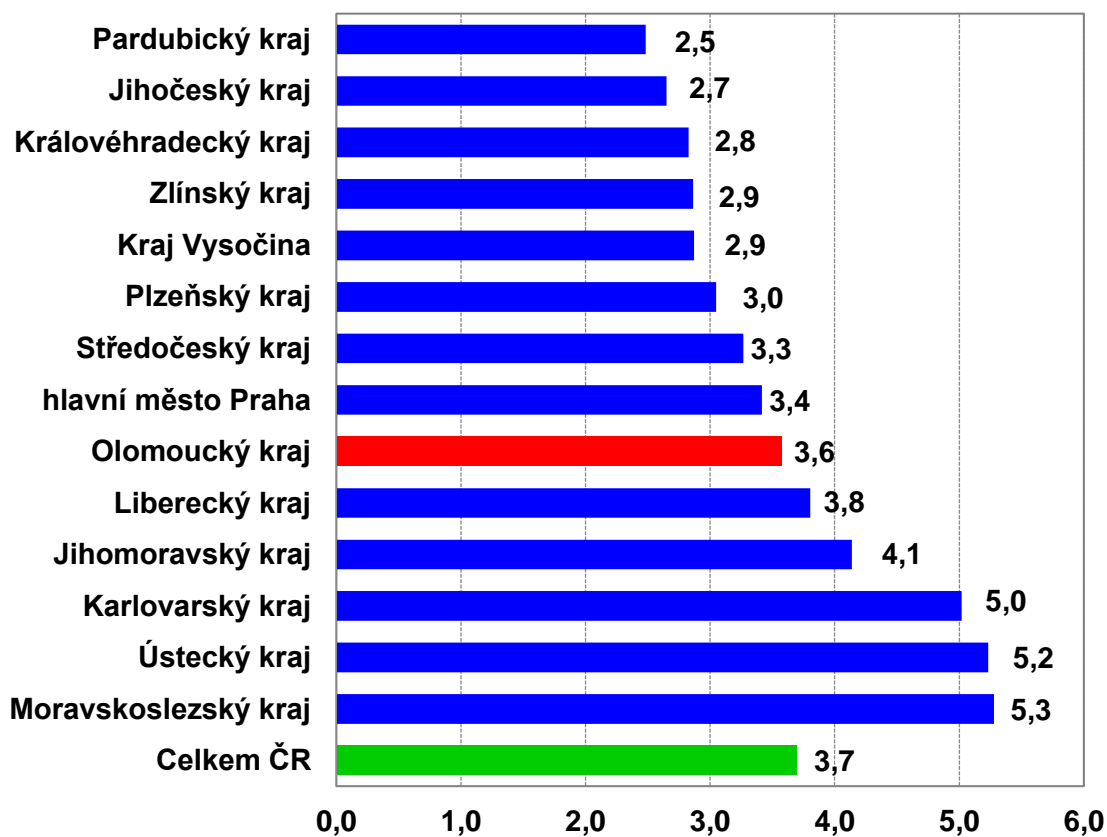




Graf č. 3 - Vývoj počtu uchazečů a volných míst v Olomouckém kraji v letech 2015 – 2020



Graf č. 4 - Podíl nezaměstnaných osob v jednotlivých krajích ČR k 31. 10. 2020 v %







## 4. Tabulka seříděných okresů k 31. 10. 2020 (z celorepublikové statistiky)

		PNO v %		mezimés. přírůst./ úbytek nezam. v %		počet uchazečů na 1 VPM
1	Karviná	8,0	Karlovy Vary	2,9	Karviná	8,3
2	Most	6,6	Praha-západ	2,4	Sokolov	5,6
3	Ostrava-město	6,5	Nymburk	1,4	Ústí nad Labem	5,3
4	Chomutov	6,1	Praha	0,8	Bruntál	4,4
5	Bruntál	5,9	Jeseník	0,5	Děčín	3,8
6	Sokolov	5,5	Český Krumlov	0,4	Most	3,4
7	Karlovy Vary	5,5	České Budějovice	0,3	Blansko	3,4
8	Ústí nad Labem	5,5	Brno-město	0,3	Jeseník	3,3
9	Louny	5,2	Mělník	0,2	Přerov	3,1
10	Děčín	5,2	Prostějov	0,1	Hodonín	2,7
11	Znojmo	5,2	Příbram	-0,2	Ostrava-město	2,6
12	Brno-město	5,1	Znojmo	-0,2	Frydek-Místek	2,6
13	Teplice	4,8	Teplice	-0,4	Znojmo	2,5
14	Hodonín	4,7	Cheb	-0,5	Opava	2,3
15	Kladno	4,6	Přerov	-0,6	Šumperk	2,2
16	Přerov	4,5	Beroun	-0,6	Karlovy Vary	2,1
17	Jeseník	4,4	Břeclav	-0,7	Kroměříž	2,0
18	Nymburk	4,2	Prachatice	-0,8	Litoměřice	2,0
19	Příbram	4,2	Praha-východ	-0,9	Břeclav	1,9
20	Liberec	4,1	Kladno	-1,0	Louny	1,9
21	Mělník	4,1	Jindřichův Hradec	-1,2	Jablonec nad Nisou	1,9
22	Kolín	4,0	Hradec Králové	-1,2	Teplice	1,8
23	Cheb	4,0	Vsetín	-1,4	Trutnov	1,8
24	Jablonec nad Nisou	4,0	Litoměřice	-1,4	Olomouc	1,7
25	Český Krumlov	4,0	Hodonín	-1,6	Žďár nad Sázavou	1,7
26	Semily	3,8	Karviná	-1,7	Třebíč	1,6
27	Šumperk	3,7	Semily	-1,8	Nový Jičín	1,6
28	Náchod	3,5	Zlín	-1,8	Česká Lípa	1,5
29	Nový Jičín	3,5	Šumperk	-1,8	Kladno	1,4
30	Třebíč	3,5	Chrudim	-1,9	Havlíčkův Brod	1,4
31	Tachov	3,5	Benešov	-1,9	Náchod	1,3
32	Praha	3,4	Uherské Hradiště	-2,0	Strakonice	1,2
33	Beroun	3,4	Rychnov nad Kněžnou	-2,1	Rakovník	1,2
34	Olomouc	3,4	Brno-venkov	-2,2	Vsetín	1,2
35	Plzeň-město	3,3	Olomouc	-2,2	Cheb	1,2
36	Vsetín	3,3	Pardubice	-2,3	Prostějov	1,2
37	Litoměřice	3,3	Bruntál	-2,3	Uherské Hradiště	1,1
38	Břeclav	3,2	Žďár nad Sázavou	-2,3	Semily	1,1
39	Rokycany	3,2	Klatovy	-2,3	Chomutov	1,0
40	Kutná Hora	3,2	Liberec	-2,5	Vyškov	1,0
41	Frydek-Místek	3,2	Sokolov	-2,6	Kolín	1,0
42	Domažlice	3,2	Ústí nad Labem	-2,8	Jihlava	0,9
43	Česká Lípa	3,2	Děčín	-2,9	Příbram	0,9
44	Blansko	3,1	Trutnov	-2,9	Liberec	0,9
45	Brno-venkov	3,1	Jablonec nad Nisou	-2,9	Brno-město	0,9
46	Trutnov	3,1	Ostrava-město	-3,0	Jindřichův Hradec	0,9
47	Plzeň-sever	3,1	Vyškov	-3,0	Zlín	0,9
48	Žďár nad Sázavou	3,0	Opava	-3,1	České Budějovice	0,8
49	Hradec Králové	3,0	Tachov	-3,1	Plzeň-sever	0,8
50	Tábor	3,0	Svitavy	-3,3	Hradec Králové	0,8
51	Opava	2,9	Písek	-3,3	Plzeň-město	0,7
52	Jihlava	2,9	Třebíč	-3,3	Mělník	0,7
53	Kroměříž	2,9	Ústí nad Orlicí	-3,3	Svitavy	0,7
54	Rakovník	2,8	Plzeň-sever	-3,4	Chrudim	0,7
55	Strakonice	2,8	Blansko	-3,6	Brno-venkov	0,7
56	Uherské Hradiště	2,8	Kroměříž	-3,7	Benešov	0,7
57	České Budějovice	2,7	Strakonice	-3,7	Nymburk	0,7
58	Praha-západ	2,7	Domažlice	-3,9	Kutná Hora	0,7
59	Havlíčkův Brod	2,6	Kolín	-4,0	Praha-západ	0,6
60	Vyškov	2,6	Plzeň-jih	-4,0	Tábor	0,6
61	Svitavy	2,6	Náchod	-4,0	Jičín	0,6
62	Zlín	2,6	Frydek-Místek	-4,1	Klatovy	0,6
63	Pardubice	2,5	Rakovník	-4,2	Ústí nad Orlicí	0,6
64	Chrudim	2,5	Louny	-4,3	Rokycany	0,6
65	Prostějov	2,5	Chomutov	-4,4	Písek	0,6
66	Klatovy	2,5	Kutná Hora	-4,5	Prachatice	0,5
67	Ústí nad Orlicí	2,3	Jihlava	-4,6	Beroun	0,5
68	Benešov	2,3	Most	-4,9	Rychnov nad Kněžnou	0,4
69	Plzeň-jih	2,2	Česká Lípa	-5,0	Domažlice	0,4
70	Mladá Boleslav	2,2	Tábor	-5,0	Český Krumlov	0,4
71	Prachatice	2,1	Havlíčkův Brod	-5,6	Praha	0,4
72	Jičín	2,1	Jičín	-5,7	Pelhřimov	0,3
73	Písek	2,0	Nový Jičín	-5,8	Tachov	0,3
74	Praha-východ	1,9	Mladá Boleslav	-5,9	Pardubice	0,3
75	Jindřichův Hradec	1,9	Plzeň-město	-6,1	Mladá Boleslav	0,2
76	Pelhřimov	1,9	Pelhřimov	-6,9	Plzeň-jih	0,2
77	Rychnov nad Kněžnou	1,8	Rokycany	-7,4	Praha-východ	0,2
	Celkem ČR	3,7	Celkem ČR	-1,9	Celkem ČR	0,9