



Úřad práce ČR

Krajská pobočka Úřadu práce ČR ve Zlíně

Měsíční statistická zpráva

červen 2020

Zprávu předkládá:

Ing. Vladimíra Lutonská

vedoucí Oddělení zaměstnanosti

<https://www.uradprace.cz/web/cz/statistiky-zlk>

Zlín 2020



Informace o nezaměstnanosti ve Zlínském kraji k 30. 6. 2020

V červnu klesl celkový počet uchazečů o zaměstnání na 11 827, počet hlášených volných pracovních míst klesl na 10 882 a podíl nezaměstnaných osob zůstal na hodnotě 2,9 %.

K 30. 6. 2020 evidoval Úřad práce ČR (ÚP ČR), Krajská pobočka ve Zlíně celkem 11 827 uchazečů o zaměstnání. Jejich počet byl o 12 nižší než na konci předchozího měsíce, ve srovnání se stejným obdobím minulého roku je vyšší o 3 287 osob. Z tohoto počtu bylo 10 893 dosažitelných uchazečů o zaměstnání ve věku 15 – 64 let. Bylo to o 43 méně než na konci předchozího měsíce. Ve srovnání se stejným obdobím minulého roku byl jejich počet vyšší o 3 336 osob.

V průběhu měsíce bylo nově zaevidováno 1 791 osob. Ve srovnání s minulým měsícem to bylo více o 158 osob a v porovnání se stejným obdobím předchozího roku více o 168 osob.

Z evidence během měsíce odešlo celkem 1 803 uchazečů (ukončená evidence, vyřazení uchazeči). Bylo to o 314 více než v předchozím měsíci a o 18 osob více než ve stejném měsíci minulého roku. Do zaměstnání z nich ve sledovaném měsíci nastoupilo 1 395, tj. o 200 více než v předchozím měsíci a o 345 více než ve stejném měsíci minulého roku, 251 uchazečů o zaměstnání bylo umístěno prostřednictvím úřadu práce tj. o 17 více než v předchozím měsíci a o 203 méně než ve stejném období minulého roku, 374 uchazečů bylo vyřazeno bez umístění.

Meziměsíční pokles zaznamenal okres Zlín (2,3 %), Kroměříž (0,9 %) a Vsetín (0,5 %). Meziměsíční nárůst zaznamenal okres Uherské Hradiště (3,8 %).

Ke konci měsíce bylo evidováno na ÚP ČR, Krajské pobočce ve Zlíně 5 711 žen. Jejich podíl na celkovém počtu uchazečů činil 48,3 %. V evidenci bylo 1 856 osob se zdravotním postižením, což představovalo 15,7 % z celkového počtu nezaměstnaných.

Ke konci tohoto měsíce bylo evidováno 420 absolventů škol všech stupňů vzdělání a mladistvých, jejich počet klesl ve srovnání s předchozím měsícem o 113 osob a ve srovnání se stejným měsícem minulého roku byl vyšší o 102 osob. Na celkové nezaměstnanosti se podíleli 3,6 %.

Podporu v nezaměstnanosti pobíralo 4 801 uchazečů o zaměstnání, tj. 40,6 % všech uchazečů vedených v evidenci.

Podíl nezaměstnaných osob, tj. počet dosažitelných uchazečů o zaměstnání ve věku 15 -64 let k obyvatelstvu stejného věku k 30. 6. 2020 zůstal na hodnotě 2,9 %.

Podíl nezaměstnaných stejný nebo vyšší než republikový průměr nevykázal žádný okres. Podíl nezaměstnaných osob pod úrovní republiky byl zaznamenán v okrese Zlín (2,6 %), Uherské Hradiště (2,8 %), dále také v okrese Kroměříž (3,2 %) a Vsetín (3,4 %).



Podíl nezaměstnaných žen zůstal na hodnotě 2,9 %, podíl nezaměstnaných mužů zůstal na hodnotě 3,0 %.

Kraj evidoval k 30. 6. 2020 celkem 10 882 volných pracovních míst. Jejich počet byl o 752 nižší než v předchozím měsíci a o 2 553 nižší než ve stejném měsíci minulého roku. Na jedno volné pracovní místo připadalo v průměru 1,1 uchazeče, z toho nejvíce v okrese Kroměříž (2,1). Z celkového počtu nahlášených volných míst bylo 752 vhodných pro osoby se zdravotním postižením (OZP), na jedno volné pracovní místo připadalo 2,5 OZP. Volných pracovních míst pro absolventy a mladistvé bylo registrováno 2 889, na jedno volné místo připadalo 0,1 uchazeče této kategorie. Z celkového počtu volných pracovních míst bylo 3 051 míst bez příznaku „pro cizince“. Na dalších 7 831 pozic pak mohli zaměstnavatelé přijímat také pracovníky ze zahraničí.

V rámci aktivní politiky zaměstnanosti (APZ) bylo od počátku roku 2020 prostřednictvím příspěvků APZ podpořeno 862 osob, z toho bylo zařazeno 201 osob do rekvalifikačních kurzů.

V tomto měsíci byl prostřednictvím SÚPM – SVČ podpořen jeden uchazeč v oboru výroba, instalace a opravy elektrických přístrojů a elektronických zařízení.

Informace o vývoji nezaměstnanosti v ČR v elektronické formě jsou zveřejněny na internetové adrese <https://www.mpsv.cz/web/cz/mesicni> .



1. Základní charakteristika vývoje nezaměstnanosti a volných pracovních míst ve Zlínském kraji

Tabulka č. 1 - Vývoj nezaměstnanosti

ukazatel		Stav k		
		30. 6. 2019	31. 5. 2020	30. 6. 2020
evidovaní uchazeči o zaměstnání		8 540	11 839	11 827
- z toho	ženy	4 495	5 749	5 711
	absolventi a mladiství	318	533	420
	uchazeči se zdravotním postižením	1 740	1 845	1 856
uchazeči s nárokem na PvN		3 565	5 017	4 801
podíl nezaměstnaných osob v %		2,02	2,94	2,93
volná pracovní místa		13 435	11 634	10 882
počet uchazečů na 1 volné pracovní místo		0,6	1,0	1,1

Tabulka č. 2 - Tok nezaměstnanosti

ukazatel	Počet uchazečů ve sledovaném měsíci		
	červen 2019	květen 2020	červen 2020
nově evidovaní uchazeči o zaměstnání	1 623	1 633	1 791
uchazeči s ukončenou evidencí a vyřazení	1 785	1 489	1 803
- z toho umístění celkem	1 050	1 195	1 395
- z toho umístění úřadem práce	454	234	251

Tabulka č. 3 – Nezaměstnanost v okresech Zlínského kraje k 30. 6. 2020

Okres	Počet nezaměstnaných		Volná pracovní místa	Počet uchazečů na 1 VPM	Podíl nezaměstnaných osob (%)
	celkem	z toho ženy			
Kroměříž	2 261	1 124	1 098	2,1	3,16
Uherské Hradiště	2 786	1 405	2 467	1,1	2,77
Vsetín	3 428	1 541	2 935	1,2	3,44
Zlín	3 352	1 641	4 382	0,8	2,55
Zlínský kraj	11 827	5 711	10 882	1,1	2,93
Česká republika	269 637	135 599	334 904	0,8	3,68



2. Vybrané nástroje aktivní politiky zaměstnanosti ve Zlínském kraji

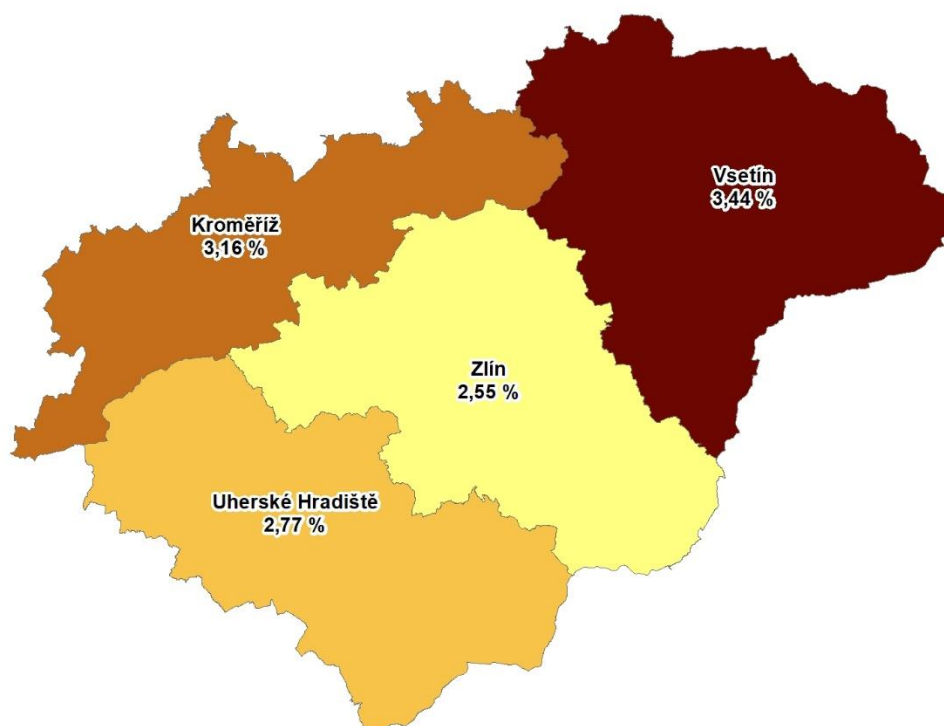
Tabulka č. 4 – Osoby podpořené v rámci APZ a rekvalifikace uchazečů a zájemců o zaměstnání

ukazatel (celkový počet)	Stav k		Celkem od počátku roku do	
	30.6.2019	30.6.2020	30.6.2019	30.6.2020
osoby podpořené v rámci APZ				
veřejně prospěšné práce (VPP)	334	129	358	132
veřejně prospěšné práce (VPP) - ESF ¹⁾	7	223	7	222
společensky účelná pracovní místa (SÚPM)	7	2	7	1
společensky účelná pracovní místa (SÚPM) - ESF ¹⁾	243	267	113	169
SÚPM - samostatně výdělečná činnost (SVČ)	42	24	1	10
SÚPM - samostatně výdělečná činnost (SVČ) - ESF ¹⁾	0	0	0	0
zřízení pracovního místa pro OZP (bez SVČ)	139	77	7	15
zřízení pracovního místa pro OZP - SVČ	1	1	0	0
ostatní nástroje APZ	32	27	31	112
osoby podpořené v rámci APZ celkem				
822	826	763	862	
uchazeči a zájemci zařazení do rekvalifikací	0	0	0	0
uchazeči a zájemci zařazení do rekvalifikací - ESF ¹⁾	0	21	10	23
uchazeči a zájemci, kteří zahájili zvolenou rekvalifikaci	0	0	0	0
uchazeči a zájemci, kteří zahájili zvolenou rekvalifikaci - ESF ¹⁾	17	55	229	178

1) financováno převážně z Evropského sociálního fondu

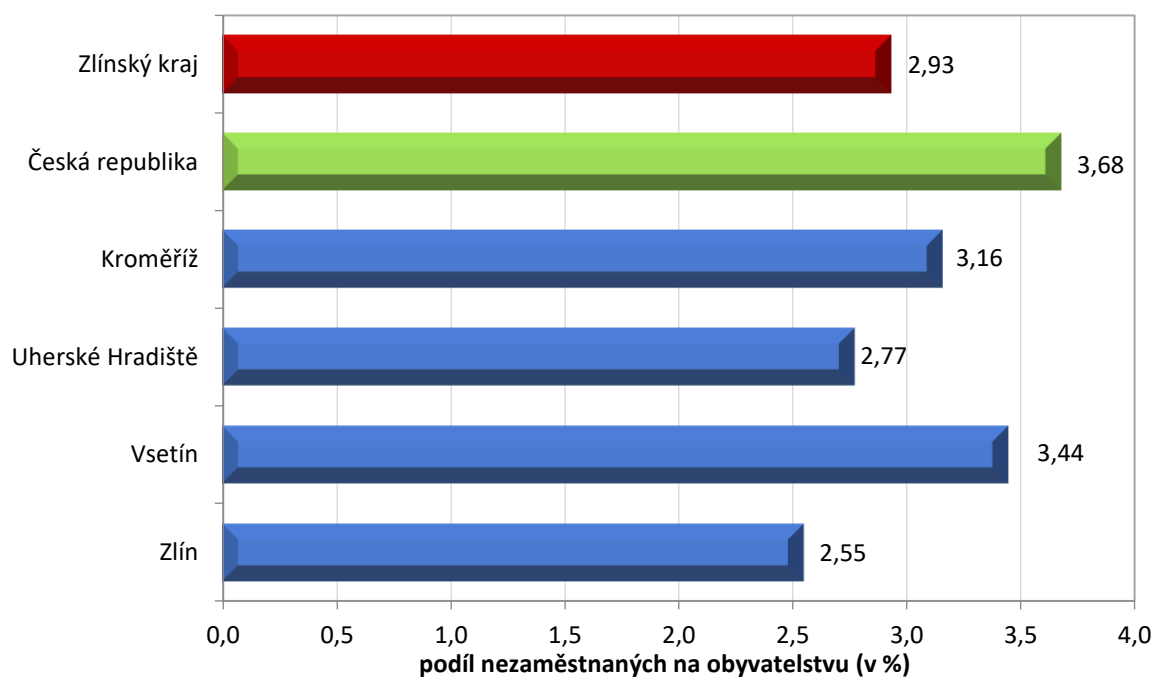
Podrobnější statistické údaje o nástrojích APZ naleznete na stránkách Integrovaného portálu MPSV, v měsíčních statistikách nezaměstnanosti.

3. MAPA – Podíl nezaměstnaných v okresech Zlínského kraje k 30. 6. 2020

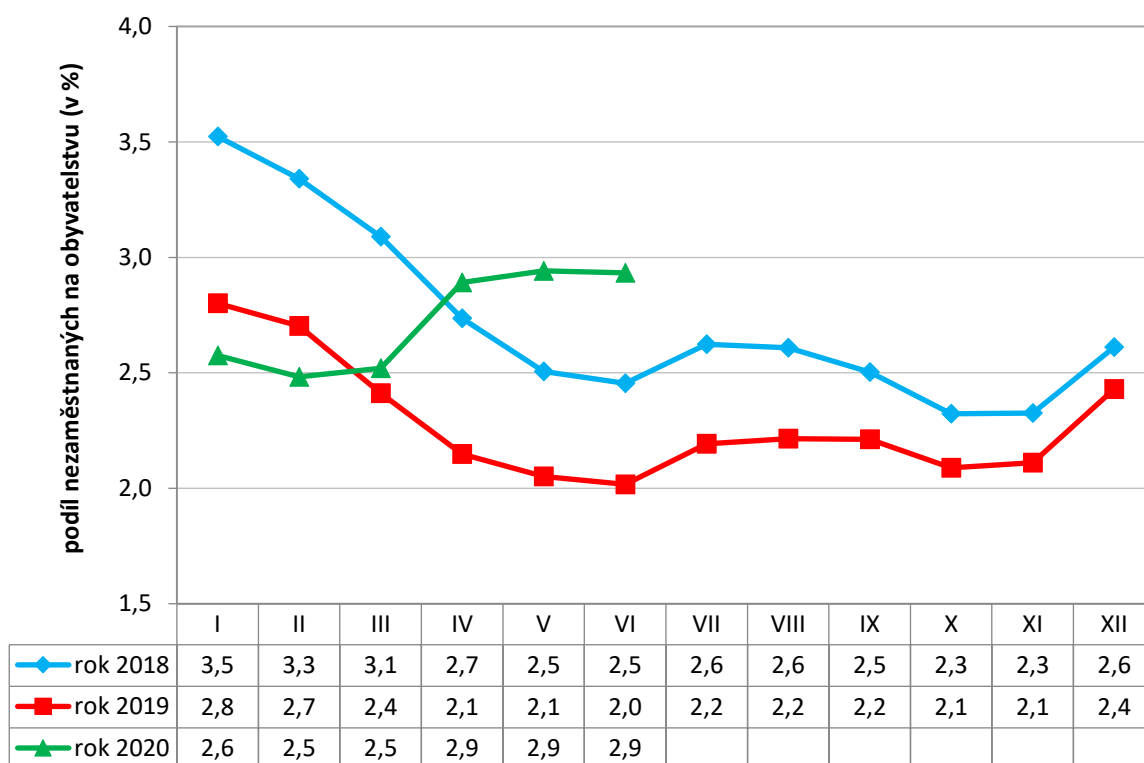


4. GRAFY

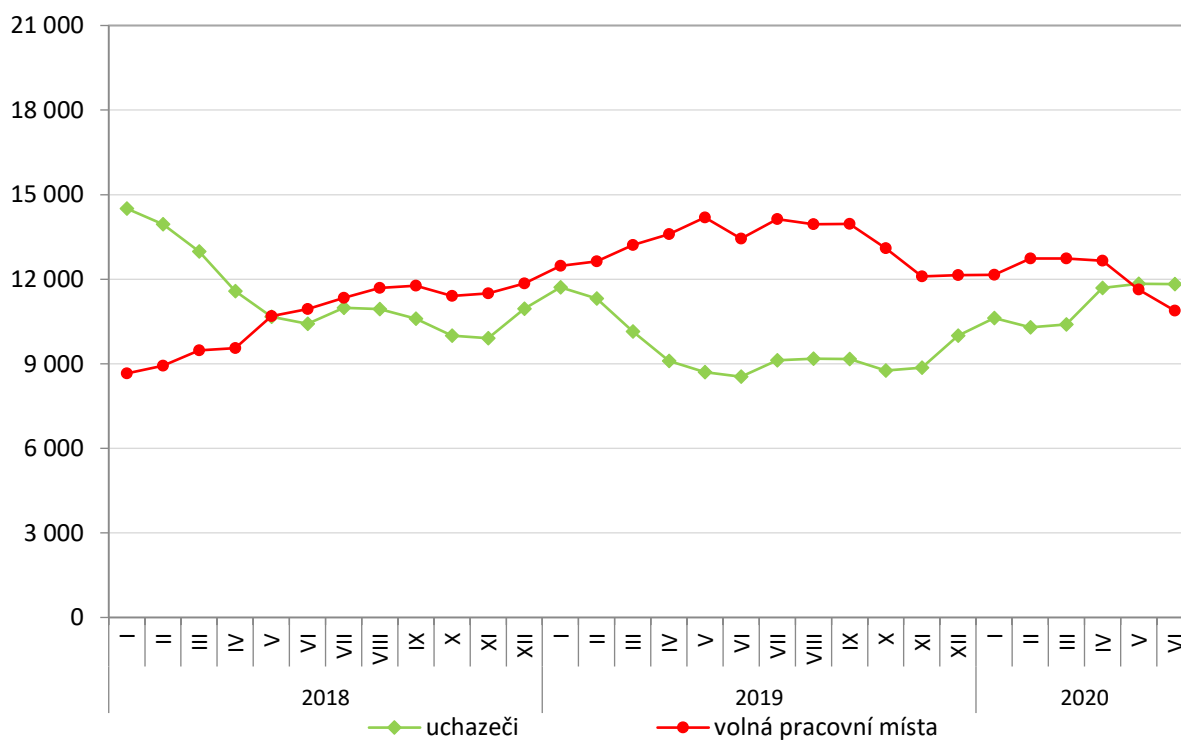
Graf č. 1 - Podíl nezaměstnaných osob v okresech Zlínského kraje a v ČR k 30. 6. 2020



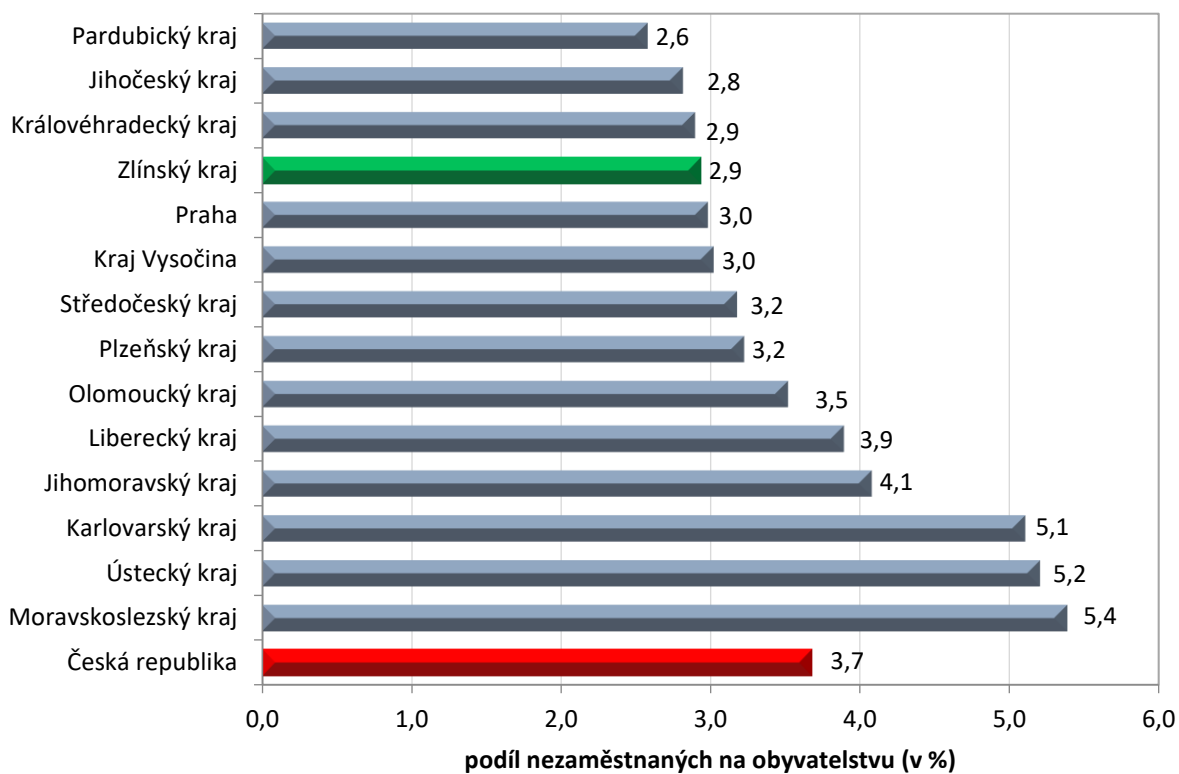
Graf č. 2 - Vývoj podílu nezaměstnaných ve Zlínském kraji v letech 2018 – 2020 v %



Graf č. 3 - Vývoj počtu uchazečů a volných míst ve Zlínském kraji v letech 2018 – 2020



Graf č. 4 - Podíl nezaměstnaných osob v jednotlivých krajích ČR k 30. 6. 2020 v %





5. Setřídění okresů k 30. 6. 2020

	podíl nezam. v %		meziměsíční přírůstek/ úbytek nezam. v %		počet uchazečů na 1 VPM	
1	Karviná	8,1	Mladá Boleslav	8,0	Karviná	8,2
2	Ostrava-město	6,6	Praha	7,8	Sokolov	5,3
3	Chomutov	6,4	Karlovy Vary	7,3	Děčín	3,9
4	Most	6,3	Teplice	5,0	Bruntál	3,4
5	Bruntál	6,0	Ústí nad Labem	4,7	Jeseník	3,3
6	Sokolov	5,8	Praha-východ	4,4	Most	3,2
7	Znojmo	5,6	Praha-západ	4,3	Ústí nad Labem	3,1
8	Louny	5,4	Česká Lípa	4,3	Blansko	3,0
9	Děčín	5,3	Uherské Hradiště	3,8	Frýdek-Místek	2,6
10	Ústí nad Labem	5,3	Ostrava-město	3,5	Nový Jičín	2,6
11	Karlovy Vary	5,2	Most	3,5	Přerov	2,6
12	Jeseník	5,1	Kladno	3,5	Ostrava-město	2,3
13	Hodonín	4,8	Louny	3,4	Šumperk	2,3
14	Brno-město	4,7	Liberec	3,2	Znojmo	2,2
15	Český Krumlov	4,5	Sokolov	3,0	Hodonín	2,2
16	Teplice	4,4	Přerov	2,9	Kroměříž	2,1
17	Kladno	4,4	Karviná	2,8	Jablonec nad Nisou	2,0
18	Cheb	4,3	Hradec Králové	2,6	Litoměřice	2,0
19	Liberec	4,1	Plzeň-město	2,2	Opava	2,0
20	Přerov	4,1	Mělník	2,1	Žďár nad Sázavou	1,9
21	Kolín	4,1	Beroun	2,1	Trutnov	1,8
22	Jablonec nad Nisou	4,0	Nymburk	2,0	Karlovy Vary	1,8
23	Příbram	4,0	Brno-město	1,9	Břeclav	1,7
24	Mělník	3,9	Plzeň-jih	1,7	Louny	1,6
25	Nymburk	3,9	Chomutov	1,6	Olomouc	1,6
26	Tachov	3,8	Děčín	1,6	Česká Lípa	1,5
27	Šumperk	3,8	Rokycany	1,4	Třebíč	1,5
28	Nový Jičín	3,8	Jablonec nad Nisou	1,3	Teplice	1,5
29	Třebíč	3,7	Nový Jičín	1,1	Havlíčkův Brod	1,5
30	Semily	3,7	Frýdek-Místek	0,7	Prostějov	1,4
31	Plzeň-město	3,7	Kolín	0,7	Náchod	1,3
32	Náchod	3,6	Jihlava	0,5	Strakonice	1,3
33	Břeclav	3,6	Olomouc	0,5	Rakovník	1,3
34	Česká Lípa	3,6	Ústí nad Orlicí	0,5	Cheb	1,2
35	Vsetín	3,4	Brno-venkov	0,4	Vsetín	1,2
36	Frýdek-Místek	3,4	Pardubice	0,3	Kladno	1,1
37	Litoměřice	3,4	Tachov	0,2	Uherské Hradiště	1,1
38	Beroun	3,4	Bruntál	0,2	Liberec	1,1
39	Rokycany	3,3	Domažlice	0,1	Jindřichův Hradec	1,0
40	Domažlice	3,2	Opava	0,0	Chomutov	1,0
41	Tábor	3,2	Plzeň-sever	-0,2	Vyškov	0,9
42	Kutná Hora	3,2	Vsetín	-0,5	Semily	0,9
43	Blansko	3,2	Příbram	-0,5	Brno-město	0,9
44	Kroměříž	3,2	České Budějovice	-0,6	Rokycany	0,9
45	Olomouc	3,2	Litoměřice	-0,8	Jihlava	0,8
46	Jihlava	3,1	Blansko	-0,8	Zlín	0,8
47	Trutnov	3,1	Kroměříž	-0,9	Kutná Hora	0,7
48	Rakovník	3,0	Semily	-0,9	Chrudim	0,7
49	Strakonice	3,0	Jičín	-1,0	Hradec Králové	0,7
50	Brno-venkov	3,0	Trutnov	-1,2	Brno-venkov	0,7
51	Praha	3,0	Tábor	-1,3	České Budějovice	0,7
52	Žďár nad Sázavou	3,0	Cheb	-1,6	Písek	0,7
53	Plzeň-sever	3,0	Chrudim	-1,7	Příbram	0,7
54	Hradec Králové	2,9	Vyškov	-1,7	Jičín	0,7
55	Opava	2,9	Prostějov	-1,8	Kolín	0,7
56	Prostějov	2,8	Žďár nad Sázavou	-2,0	Tábor	0,7
57	Havlíčkův Brod	2,8	Strakonice	-2,1	Svitavy	0,6
58	Uherské Hradiště	2,8	Třebíč	-2,1	Plzeň-město	0,6
59	Klatovy	2,7	Rychnov nad Kněžnou	-2,2	Plzeň-sever	0,6
60	Chrudim	2,7	Zlín	-2,3	Benešov	0,6
61	Svitavy	2,6	Kutná Hora	-2,4	Klatovy	0,6
62	Písek	2,6	Benešov	-2,7	Mělník	0,6
63	Pardubice	2,6	Havlíčkův Brod	-2,8	Nymburk	0,6
64	Vyškov	2,6	Šumperk	-2,8	Praha-západ	0,5
65	Jičín	2,6	Prachatice	-3,0	Beroun	0,5
66	Zlín	2,5	Písek	-3,1	Český Krumlov	0,5
67	Prachatice	2,5	Rakovník	-3,1	Ústí nad Orlicí	0,5
68	Ústí nad Orlicí	2,4	Náchod	-3,1	Prachatice	0,5
69	České Budějovice	2,4	Jeseník	-3,1	Rychnov nad Kněžnou	0,4
70	Plzeň-jih	2,4	Svitavy	-3,5	Pelhřimov	0,4
71	Praha-západ	2,3	Hodonín	-4,2	Domažlice	0,4
72	Mladá Boleslav	2,3	Pelhřimov	-4,5	Praha	0,3
73	Benešov	2,3	Jindřichův Hradec	-5,0	Tachov	0,3
74	Jindřichův Hradec	2,2	Klatovy	-6,5	Plzeň-jih	0,3
75	Pelhřimov	2,2	Znojmo	-7,3	Mladá Boleslav	0,3
76	Praha-východ	2,0	Český Krumlov	-8,5	Pardubice	0,2
77	Rychnov nad Kněžnou	1,8	Břeclav	-8,8	Praha-východ	0,1
	Celkem ČR	3,7				
			Celkem ČR	1,3	Celkem ČR	0,8